

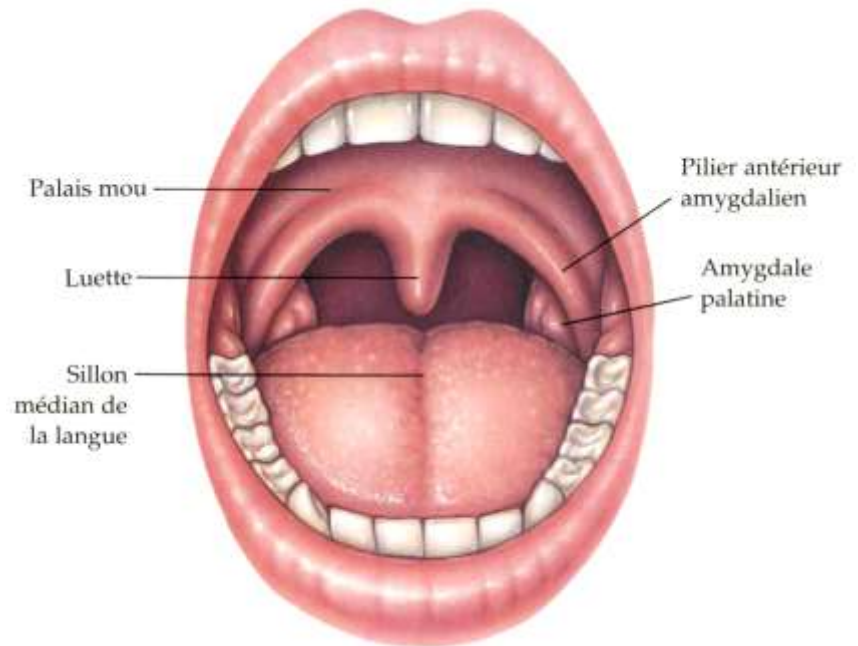
Amygdalectomie

Anatomie

Le pharynx (gorge) est la structure qui relie les fosses nasales et la cavité buccale au larynx (entrée des voies respiratoires pulmonaires). La partie buccale, ou oropharynx, contient les amygdales.

Les amygdales servent à protéger l'organisme contre les invasions de bactéries mais peuvent être source d'infections répétées. Elles provoquent une obstruction des voies respiratoires, de la douleur et une difficulté à avaler.

L'amygdalectomie est l'excision (le retrait) des amygdales inflammées ou infectées chroniquement.



Consignes post-opératoires

Il est normal de présenter des vomissements brunâtres après une amygdalectomie. Ils proviennent du sang avalé pendant la chirurgie, ils ne devraient pas persister plus de 6h après.

Douleur

- Pour aider à diminuer la douleur, il est possible d'appliquer de la glace au niveau du cou. Attention de mettre le sac de glace à l'intérieur d'une serviette pendant 15-20 minutes maximum à la fois, à répéter toutes les 2 heures. Ne pas appliquer directement sur la peau.
- De la médication peut être administrée en sirop ou en suppositoire au besoin (ex : acétaminophène) selon les recommandations de votre chirurgien.

Hygiène

Il est important de maintenir une bonne hygiène de la bouche. Il est normal que de petites taches blanches apparaissent de chaque côté de la gorge, c'est un processus normal de guérison, elles disparaîtront tout seul. La mauvaise haleine peut persister 7-10 jours.

- Brosser les dents doucement avec la pâte à dent habituelle.
- Selon l'âge de l'enfant, gargariser doucement la bouche avec de l'eau salée (les enfants ne doivent pas utiliser de rince-bouche commercial).

Effort physique

- L'enfant doit éviter les efforts physiques importants environ 2 semaines après la chirurgie, à moins d'avis contraire du chirurgien. Il faut donc éviter les sports, l'éducation physique ou toute autre activité intense.
- Habituellement, une absence de l'école ou de la garderie est recommandée pour 1 à 2 semaines.

Alimentation et hydratation

- L'alimentation reprendra au retour à la maison seulement.
- Il est important de maintenir une bonne hydratation, même en cas de nausée. Il faut boire de l'eau en plus petites quantités, mais plus souvent.
- Il faut éviter de consommer des produits laitiers pour le premier 24h suivant l'intervention (ils peuvent augmenter les risques de nausées et vomissements).
- Le retour à l'alimentation normale prend environ 1 semaine pour les enfants.
- Quelques trucs pour vous aider :
 - o Offrir fréquemment des petites gorgées de Pedialyte^{MD} ou des friandises glacées de Pedialyte^{MD}, vendus en pharmacie.
 - o Offrir fréquemment des petites gorgées d'eau ou de jus frais sans acide (ex : pomme, pêche).
 - o Offrir fréquemment des friandises glacées de type Popsicle^{MD} ou MrFreeze^{MD}.
 - o Permettre à votre enfant de manger, de façon progressive et selon sa tolérance.
 - o Préparez des aliments mous, froids et faciles à avaler, comme le Jell-O^{MD}, sorbet, yogourt, purée de fruits, crème glacée, lait frappé ou smoothies. Utilisez un mélangeur au besoin.
 - o Ajoutez graduellement les textures à l'alimentation.
 - o Évitez les aliments trop chaud ou irritants (trop épicés).

Complication

- Si votre enfant présente de la fièvre (38,5°C ou 101°F) pendant plus de 48h après la chirurgie
- Douleur qui augmente au lieu de diminuer ou qui persiste plus de 10 jours.
- Saignement important du nez ou de la bouche ou vomissement de sang rouge clair. Chez le jeune enfant, il faut surveiller les déglutitions sans raison apparente (qui pourraient être un signe de saignement). Il est recommandé de pencher la tête de l'enfant vers l'avant ou le coucher sur le ventre afin de vérifier s'il y a écoulement de sang vers l'extérieur de la bouche ou du nez.
- Si les vomissements de sécrétions brunâtres persistent plus de 6h immédiatement après la chirurgie.

VOTRE ENFANT NÉCESSITE UNE CONSULTATION MÉDICALE IMMÉDIATE.

VOUS DEVEZ COMMUNIQUER AVEC URGENCE SANTÉ AU 911.

Pour toutes autres questions, communiquer à l'une des ressources suivantes :

Info Santé (en tout temps) : 811

Clinique externe ORL de la Cité de la Santé : 450-975-5570

Clinique ORL Le Carrefour (bureau privé) : 450-687-1750