



ÉQUIPE D'ORGANISATION
COMMUNAUTAIRE

L A V A L

Bilan

Septembre 2024
à août 2025

TABLE DES MATIÈRES



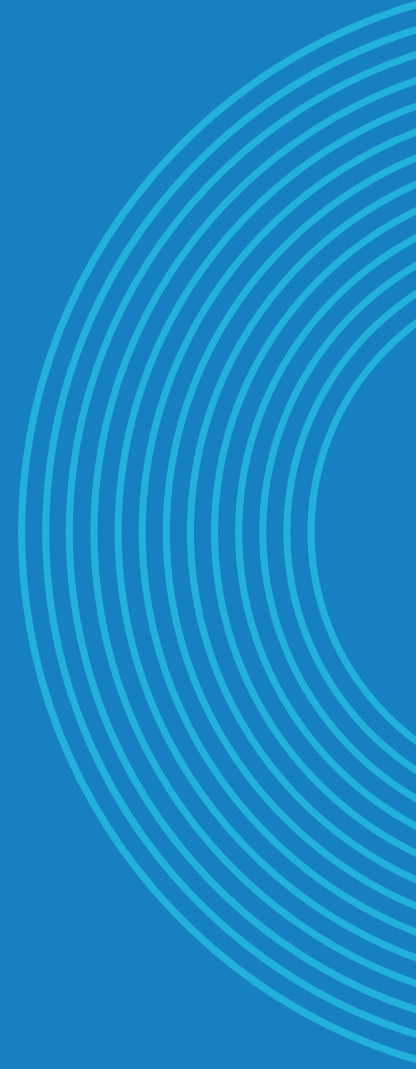
1.	INTRODUCTION
2.	NOTRE ÉQUIPE
3.	NOS COMMUNAUTÉS
4.	NOS GRANDS ÉVÉNEMENTS
5.	NOS CONTRIBUTIONS
6.	NOS PERSPECTIVES
7.	VOS TÉMOIGNAGES



LISTE DES ACRONYMES

- **C. A. :** Conseil d'administration
- **CDLC :** Comité de développement local de Chomedey
- **CHSLD :** Centre d'hébergement de soins de longue durée
- **CISSS :** Centre intégré de santé et de services sociaux
- **COSML :** Coalition des organismes en santé mentale de Laval
- **DI-TSA-DP :** Déficience intellectuelle - Trouble du spectre de l'autisme - Déficience physique
- **DPSMD :** Direction programme santé mentale et dépendance
- **DSPublique :** Direction de santé publique
- **ECC :** Espace citoyen des Confluents
- **EDI :** Équité, diversité et inclusion
- **EQDEM :** Enquête sur le développement des enfants à la maternelle
- **EIS :** Évaluation d'impact sur la santé
- **FTV :** Forme Ta Vie (concertation locale du secteur 4)
- **GMF :** Groupe de médecine de famille
- **JASP :** Journées annuelles de santé publique
- **LUF :** Laval unie pour ses familles
- **OCF :** Organisme communautaire Famille
- **PRESL :** Pôle régional d'économie sociale de Laval
- **PPU :** Programme particulier d'urbanisme
- **ROPPLH :** Regroupement des organismes de promotion de personnes handicapées de Laval
- **RLS SAPA :** Réseau territorial de services Soutien à l'autonomie des personnes âgées
- **RPA :** Résidence privée pour aînés
- **RQIIAC :** Regroupement québécois des intervenantes et intervenants en action communautaire en CISSS et CIUSSS
- **SIPPE :** Services intégrés en périnatalité et pour la petite enfance
- **SMAM :** Semaine Mondiale de l'Allaitement Maternel
- **TCVCASL :** Table de concertation en violence conjugale et agressions à caractère sexuel de Laval
- **VESF :** Vivre ensemble à Saint-François

1. INTRODUCTION



L'ORGANISATION COMMUNAUTAIRE : UNE PRÉSENCE ENGAGÉE DANS UN MONDE EN TRANSITION

Depuis cinq ans, notre équipe d'organisation communautaire (OC) avance dans un contexte marqué par de grands bouleversements : pandémie, crise climatique, reculs des droits humains, réforme du réseau. Ces secousses ont mis à l'épreuve nos façons de faire, nos liens, nos repères. Elles ont aussi révélé la force des milieux : leur capacité à se mobiliser, à donner du sens à l'action collective, à créer des solidarités durables.

Dans cet environnement en constante évolution, notre rôle prend tout son sens. Inspirée par des valeurs comme la justice sociale, la solidarité, la démocratie et le respect des savoirs issus du vécu, notre pratique s'ancre dans les territoires, au plus près des réalités. Nous ne faisons pas qu'accompagner : nous jouons un rôle de passeur, de tisseur de liens, de catalyseur de changement. Nous croyons que les solutions durables émergent de l'intelligence collective, de la participation active des citoyens et citoyennes et d'un dialogue constant entre les institutions et les communautés.

La crise climatique nous pousse à revoir nos façons d'habiter le territoire, de prendre soin les uns et les unes des autres et de bâtir des environnements plus justes et durables. L'organisation communautaire y contribue en soutenant des démarches collectives qui allient justice sociale et environnementale, en valorisant les savoirs locaux et en favorisant l'autonomie des groupes communautaires. Dans cette perspective, notre rôle ne vient pas en extra : il est au cœur même d'un réseau de la santé et de services sociaux plus humain, plus enraciné, plus à l'écoute.

Notre travail s'inscrit comme un levier essentiel pour renforcer la capacité d'agir des milieux lavallois face aux défis actuels, tel que le rappelle le Programme national de santé publique (PNSP) en soulignant l'importance de réduire les inégalités sociales de santé, d'agir sur les déterminants sociaux et de mobiliser les partenaires.

Notre posture professionnelle repose sur une éthique de la relation, une attention constante aux rapports de pouvoir, et une volonté de faire place aux voix souvent peu entendues. Nous croyons que chaque personne, chaque groupe, chaque quartier détient une part de la solution. C'est pourquoi nous misons sur la coconstruction, la concertation et la reconnaissance des expériences vécues comme leviers de changement.



Notre engagement s'inscrit dans une vision à long terme. Nous ne cherchons pas seulement à répondre à l'urgence, mais à soutenir les milieux pour qu'ils puissent bâtir des conditions durables de santé, de vivre-ensemble et de démocratie locale. Cette ambition, nous la portons avec les communautés, les partenaires et les équipes du réseau, en misant sur la participation, l'autonomie et la transformation des pratiques.

Santé Québec, dans son plan stratégique, souhaite bâtir un réseau plus fluide, plus accessible et plus proche des gens et nous croyons sincèrement que l'organisation communautaire peut contribuer à l'atteinte de cette vision. Nous pouvons faciliter les liens entre les services du CISSS et la population, entre les politiques publiques et les réalités du quotidien.

Ce bilan est un témoignage vivant de notre présence sur le terrain. Il met en valeur les interventions réalisées, les liens tissés, les apprentissages partagés. Il démontre comment l'organisation communautaire contribue à faire évoluer les pratiques, à renforcer les solidarités et à soutenir la capacité d'agir des milieux.

Car, si les défis sont nombreux, les milieux, eux, regorgent de créativité, de courage et de volonté et nous avons, à Laval, le privilège d'en être des témoins et des acteurs et actrices engagés.

L'équipe d'organisation communautaire de la Direction de santé publique.



2. NOTRE ÉQUIPE

NOTRE ÉQUIPE



Cyndia Brunet
Personnes vieillissantes
Déficience physique
cbrunet_bethu@ssss.gouv.qc.ca



Nathalie Chevette
Immigration
Secteur d'aménagement 3 :
Chomedey
nchevette.csssl@ssss.gouv.qc.ca



Vicky Cloutier
Jeunesse
Condition féminine
vicky.cloutier.cisslav@ssss.gouv.qc.ca



Marie-Ève D'Amour
Jeunesse
Dépendance et Itinérance
marie-eve.damour.cisslav@ssss.gouv.qc.ca



El Hadji Dia
Immigration
Sécurité alimentaire
el.hadji.dia.cisslav@ssss.gouv.qc.ca



Diane Grenier
Sécurité alimentaire
dgrenier_reg13@ssss.gouv.qc.ca



Geneviève Levac
Mesure Les éclairés
Secteur d'aménagement 2 : Pont-Viau,
Laval-des-Rapides et Renaud-Coursol
Secteur d'aménagement 6 : Vimont et
Auteuil
genevieve.levac.cisslav@ssss.gouv.qc.ca



Claude Lévesque
Santé mentale
Secteur d'aménagement 5 :
Sainte-Rose et Fabreville-Est
clevesque.csssl@ssss.gouv.qc.ca



Mélanie Meloche
Petite enfance
Jeunesse
Secteur d'aménagement 2 :
Pont-Viau, Laval-des-Rapides et
Renaud-Coursol
melanie.meloche.cisslav@ssss.gouv.qc.ca



Éléonore Menga
Jeunesse
Immigration
Secteur d'aménagement 4 : Sainte-
Dorothée, Laval-Ouest et
Fabreville Ouest
eleonore.menga.cisslav@ssss.gouv.qc.ca



André Rodrigue
Personnes âgées
Secteur d'aménagement 1 :
Saint-François, Saint-Vincent-de-Paul
et Duvernay
arodrigue.csssl@ssss.gouv.qc.ca



Gabrielle-Anne Thibault
Déficience intellectuelle, trouble
du spectre de l'autisme (DI-TSA)
Personnes vieillissantes
gabrielle-anne.thibault.cisslav@ssss.gouv.qc.ca

Thématiques transversales : transition socioécologique, Équité-Diversité-Inclusion (EDI)
La notion d'EDI peut se percevoir, entre autres, dans le souci porté par l'équipe d'intégrer dans l'ensemble des communautés qu'elle soutient la population d'expression anglaise, la réduction de la fracture numérique et la promotion du développement des communautés.



Julie Bédard
Cheffe de service
Lutte aux inégalités sociales
de santé
jbedard_reg13@ssss.gouv.qc.ca



Chantal Goyette
Coordonnatrice professionnelle de
l'équipe
Périnatalité
Politique régionale de
développement social
cgoyette_sterose@ssss.gouv.qc.ca

**Pour toute nouvelle demande
de soutien, veuillez contacter
madame Chantal Goyette**

cgoyette_sterose@ssss.gouv.qc.ca

- Agir auprès des différents groupes d'une population et à différents niveaux : pauvreté et exclusion sociale, environnement, logement, travail, transport, éducation, etc.
- Accompagner les efforts des communautés dans la réduction des inégalités sociales et de santé. Soutenir aussi la participation des personnes exclues et vulnérables.
- Jouer un rôle essentiel dans la responsabilité du CISSS en matière de maintien et d'amélioration de l'état de santé et de bien-être de la population.

3. NOS COMMUNAUTÉS

A decorative graphic consisting of several concentric circles in a lighter shade of blue, located on the right side of the page.

CONDITION FÉMININE

Mobilisée, concertée et militante, cette communauté regroupe différents organismes et concertations qui ont principalement les femmes au cœur de leur mission. Que ce soit avec de l'intervention, de l'hébergement, des projets ou encore des services, les organismes en condition féminine visent à améliorer les conditions de vie de toutes les femmes lavalloises, offrir des milieux sains, sécuritaires et épanouissants pour que chacune puisse se développer à son plein potentiel dans le respect de leurs décisions et de leur rythme.

Réalisations 2024-2025

LAVAL ALLIÉE CONTRE LES VIOLENCES SEXUELLES (LACVS)

Nous avons soutenu la cellule de travail LACVS et l'équipe d'OC est fière d'avoir pris part à la grande marche le 5 octobre 2024 qui a rassemblé environ 500 personnes à Laval autour de cet enjeu social.



LE DOUBLE DE DEMANDES!

En 2024-2025, nous avons reçu le double de demandes en soutien ponctuel pour cette communauté, comparativement à l'an dernier. Que ce soit pour des enjeux liés au conseil d'administration, à la planification stratégique, à la liaison ou encore pour de l'animation/consultation, il nous fait plaisir de soutenir et accompagner les groupes qui œuvrent en condition féminine.

Perspectives 2025-2026

Dans un contexte où les droits des femmes sont mis à rude épreuve à travers le monde, un grand rassemblement se tiendra à Québec le 18 octobre 2025, 30 ans après la marche Du pain et des roses. Sous le thème « Encore en marche pour transformer le monde », ce rassemblement permettra de réitérer que les femmes sont encore aujourd'hui les plus touchées par la pauvreté ainsi que les violences. Solidaire de cet événement majeur, l'équipe d'OC poursuivra son implication dans les différents comités et espaces de collaboration à Laval avec cet état d'esprit propre à la Marche mondiale des femmes.



DI-TSA-DP

En 2024-2025, Laval se distingue par l'engagement de son milieu envers les personnes en situation de handicap. Organismes communautaires, partenaires institutionnels, tables de concertation, citoyens et citoyennes unissent leurs forces pour favoriser l'inclusion, défendre les droits et améliorer la qualité de vie des personnes handicapées, de 0 à 100 ans, et de leurs familles. Portée par cette mobilisation, la communauté crée des environnements accessibles et bienveillants, démontrant qu'une approche collaborative peut transformer durablement leur quotidien et bâtir une société où chacun a sa place.

Réalisations 2024-2025

SÉRIE DE WEBINAIRES

Nous avons soutenu la logistique d'une série de neuf (9) webinaires organisés par le ROPPHL, en collaboration avec la Direction DI-TSA-DP. Ces rencontres visaient à présenter les membres du ROPPHL aux intervenants du CISSSL et du Centre de services scolaire de Laval œuvrant auprès de personnes ayant une DI-TSA-DP. Fort de son succès, le projet se poursuit.



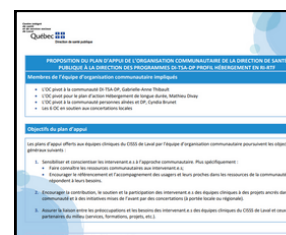
SOUTIEN AUX ORGANISMES

Nous avons offert un soutien à dix (10) organismes de la communauté DI-TSA-DP, pour appuyer leur planification stratégique et le renforcement des compétences de leurs conseils d'administration. Cet accompagnement, sous forme de conseils personnalisés et d'outils pratiques, vient compléter leur expertise et contribue à renforcer leur gouvernance, tout en soutenant leur mission.



PLAN D'APPUIS AUX ÉQUIPES DU CISSSL

Nous avons soutenu les équipes cliniques en favorisant la connaissance et l'utilisation des ressources communautaires. Nous avons aussi joué un rôle de liaison pour encourager leur participation aux projets et concertations locales ou régionales.



Perspectives 2025-2026

- Contribuer à la création d'une table de concertation dédiée au répit et à la proche aide en collaboration avec l'OC responsable de la communauté personnes vieillissantes.
- Soutenir le déploiement du plan d'action 2024-2026 à l'égard des personnes handicapées du CISSS de Laval.

Plan d'action 2024-2026
à l'égard des personnes handicapées

CENTRE INTÉGRÉ DE SANTÉ ET
DE SERVICES SOCIAUX DE LAVAL

IMMIGRATION



En 2024–2025, Laval s’est affirmée comme une ville inclusive et diversifiée, avec près de 60 % de sa population issue de l’immigration (personnes nées à l’étranger et personnes nées au pays d’au moins un parent immigrant). Cette richesse culturelle constitue un moteur du développement socioéconomique, tout en s’accompagnant de défis persistants, notamment en matière d’emploi, de logement, de sécurité alimentaire et d’accès équitable aux ressources. Portée par des initiatives structurantes et un milieu communautaire dynamique, Laval mise sur des approches concertées et interculturelles pour renforcer la cohésion sociale et répondre aux besoins des populations vulnérables.

Réalisations 2024–2025

INFORMER POUR MIEUX INTÉGRER : LANCEMENT D’UNE INFOLETTRE

Nous avons assuré le leadership de cette initiative collective en publiant le premier numéro hors-série d’une infolettre, grâce à la collaboration des partenaires communautaires et institutionnels. Ce projet représente une avancée pour mieux faire circuler l’information, faire connaître les ressources disponibles et mettre en lumière les réalités du territoire lavallois.

FORMER POUR MIEUX ACCUEILLIR : UN PROGRAMME AU SERVICE DE L’INCLUSION

Nous avons soutenu une démarche collaborative d’évaluation des besoins en formation, contribuant à la mise en place d’un programme gratuit qui renforce les compétences d’accompagnement et les pratiques inclusives, tout en favorisant une approche collaborative et durable, en réponse aux attentes et réalités des personnes immigrantes.

VERS UNE RÉPONSE ADAPTÉE AUX DÉFIS LINGUISTIQUES

Nous avons contribué à l’évaluation des besoins en interprétariat à Laval en codéveloppant et administrant des outils de collecte de données. Cette initiative, menée dans un contexte où 7,9 % de la population ne peut converser en français (Bilan lavallois 2023), ouvre la voie à un projet pilote de banque d’interprètes visant à améliorer l’accès aux services.

AGIR ENSEMBLE POUR UNE JEUNESSE MIEUX PROTÉGÉE : SENSIBILISATION

Nous avons renforcé les initiatives et les pratiques en protection de la jeunesse en misant sur une approche inclusive et une collaboration communautaire. Cela a permis de mieux comprendre les réalités des familles immigrantes, d’agir en amont et d’offrir un soutien plus adapté. Par ailleurs, notre contribution a permis de jeter les bases d’une démarche concertée pour sensibiliser le personnel intervenant dans les réseaux institutionnels et communautaires, à l’importance d’adopter une approche culturellement sensible.

Perspectives 2025–2026

- Collaborer au Portait sur les personnes réfugiées et demandeuses d’asile, en cours de réalisation par l’équipe Surveillance, vigie et évaluation de la DSPublique.
- Participer à l’organisation d’un grand événement en 2026 sur le thème de l’immigration et de la diversité culturelle.

ITINÉRANCE ET DÉPENDANCE

Selon le portrait statistique du Refuge de Laval 2024-2025, l'utilisation des lits a augmenté de 10,3 % par rapport à 2023-2024 et 48 % des personnes ayant utilisé le service d'hébergement de nuit pour la première fois étaient en situation d'itinérance depuis moins de 6 mois. Cette réalité, jumelée aux diverses manifestations visibles et invisibles de l'itinérance à travers la région, tend à démontrer que de plus en plus de personnes se retrouvent en situation de vulnérabilité et par le fait même à risque d'itinérance et de dépendance. Heureusement, les partenaires multiréseaux sont au rendez-vous. La dernière année a été riche en collaborations autour d'enjeux et d'actions qui ont donné lieu à plusieurs réalisations, nouveautés et avancées.

Réalisations 2024-2025

NUIT DES SANS-ABRI

Nous avons participé au comité organisateur de la Nuit des sans-abri à Laval, qui a eu lieu le 18 octobre 2024. Sous le thème des 100 visages de l'itinérance, cette 21^e édition a connu un très grand succès, permettant de sensibiliser environ 300 personnes à la réalité de l'itinérance. Les activités du comité se sont poursuivies toute l'année, pour répondre au besoin de sensibilisation.



DÉNOMBREMENT DES PERSONNES EN SITUATION D'ITINÉRANCE VISIBLE

En étroite collaboration avec la Direction du programme santé mentale et dépendance (DPSMD) ainsi que les partenaires communautaires et municipaux, nous avons participé au comité régional du dénombrement, un exercice qui s'est déroulé dans 16 régions du Québec le soir du 15 avril 2025. Notre travail de mobilisation et de liaison a permis de prendre en compte les réalités locales en lien avec l'itinérance et d'inclure deux nouveaux secteurs dans le sillonnage des rues.



CELLULES DE TRAVAIL DE LA PRDS

Nous avons accompagné la mise sur pied d'une cellule de travail en itinérance en soutenant la mobilisation des partenaires, en coanimant les rencontres et en contribuant à la rédaction du plan de travail. Nous avons également poursuivi notre implication dans la cellule de travail vouée à l'implantation de services de santé communautaire en santé sexuelle à Laval, dont l'objectif est de répondre aux besoins des personnes en situation de vulnérabilité, notamment celles en situation d'itinérance et consommatrices de drogues.

Perspectives 2025-2026

- Poursuivre l'accompagnement de la cellule de travail en itinérance dans l'amorce de ses premières actions.
- Soutenir et favoriser la concertation entre les différents partenaires œuvrant en itinérance, dépendance et santé mentale à Laval.

JEUNESSE

Laval se classe au 4^e rang des régions les plus jeunes au Québec. La jeunesse lavalloise est aussi belle et allumée que diversifiée sur le plan ethnoculturel et, quoiqu'on en dise, inspirante dans sa capacité de relever le défi du vivre-ensemble. Toutefois, elle n'échappe pas aux impacts de la pandémie, au contexte socioéconomique difficile actuel et aux défis liés à l'urbanité. Un grand nombre de partenaires, dynamiques, très engagés et issus de plusieurs grands réseaux, s'investit auprès des jeunes de notre région. Ces partenaires se distinguent par leur volonté de bien se connaître et de collaborer, afin de former un filet de sécurité fort et souple à la fois.

Réalisations 2024-2025

TABLE JEUNESSE DE LAVAL

Nous continuons de coordonner et animer cette table qui a réuni, en moyenne cette année, 27 partenaires à chaque rencontre provenant de plus d'une trentaine d'organisations différentes. Nous avons notamment accueilli plusieurs partenaires relevant de sept (7) équipes différentes du CISSS de Laval.

JEUX DE LA FRANCOPHONIE CANADIENNE

Nous avons soutenu la mobilisation des organismes communautaires jeunesse pour l'animation de zones sécurisantes et bienveillantes destinées aux jeunes participant aux compétitions. Cet événement, d'envergure nationale, a accueilli des jeunes de partout au Canada et s'inscrivait dans les célébrations entourant le 60^e anniversaire de la Ville de Laval.

SÉANCE D'ACCUEIL OFFERTE À LA DIRECTION DU PROGRAMME JEUNESSE (DPJE) DU CISSS DE LAVAL

Nous offrons aux nouveaux membres du personnel et stagiaires des équipes de la Direction du programme jeunesse une formation sur la région de Laval, ses données sociodémographiques et une introduction à l'écosystème de la communauté. Cette formation vise à outiller les nouveaux intervenants et intervenantes dans la collaboration avec les partenaires de la communauté.

SOUTIEN À PLUSIEURS DÉMARCHES COLLECTIVES

Nous avons offert du soutien à plusieurs démarches regroupant divers partenaires multiréseaux, notamment en matière de gouvernance et de facilitation du travail collectif.

Perspectives 2025-2026

- Renforcer notre axe de service « soutien aux groupes communautaires » par une présence accrue et une meilleure connaissance de leurs projets, besoins et défis.
- Organiser une formation sur la prévention de la polarisation et de la radicalisation.

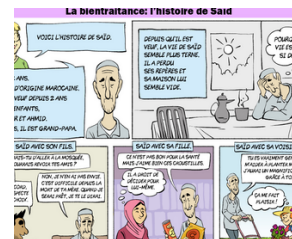
PERSONNES VIEILLISSANTES

Notez que l'expression « personnes vieillissantes » remplace l'expression « personnes âgées ». Cette communauté de personnes de 50 ans et plus est composée de personnes soit autonomes, en légère ou en grande perte d'autonomie. Il est essentiel de considérer ces personnes vieillissantes dans toute leur diversité. Celles-ci font partie intégrante de la population et contribuent à son développement. Notre attention est souvent portée sur celles qui sont en perte d'autonomie et nécessitent des soins, oubliant que la majorité des personnes de 50 ans et plus sont encore actives. D'ailleurs, le développement d'interventions préventives favorisant le vieillissement actif est davantage mis de l'avant.

Réalisations 2024-2025

BANDES DESSINÉES SUR LA MALTRAITANCE ET LA BIENTRAITANCE EN 7 LANGUES

Nous avons participé à la création de bandes dessinées pour les communautés de différentes origines présentant des situations de bientraitance et de maltraitance. Ce guide est distribué sur le site de la ligne Aide Maltraitance Adultes Aînés (LAMAA).



GUIDE D'AUTOSOINS SUR LE DIABÈTE

Nous avons contribué, avec la Direction de l'accès aux services de première ligne et les services des communications, au déploiement d'un guide d'autosoins sur le diabète. Celui-ci a été rendu disponible au grand public, aux GMF ainsi qu'aux organismes communautaires. Il a été conçu pour soutenir les personnes vivant avec le diabète à chaque étape de leur parcours, avec des conseils pratiques et des ressources adaptées à chaque situation. Ce guide a reçu le Prix « coup de cœur » du Collège des médecins de famille du Canada.



PROJET PILOTE DU COMITÉ RÉSEAU TERRITORIAL DE SERVICES AÎNÉS

Nous avons développé un formulaire de référencement sur les ressources disponibles pour les personnes âgées. Ce projet pilote sera expérimenté par des résidences privées pour aînés (RPA), des pharmaciens et des intervenants du SAPA dans la prochaine année. Ce projet s'est réalisé en collaboration avec des partenaires et la Direction SAPA.

PLAN D'ACTION ET PORTRAIT MADA

Nous avons collaboré à la réalisation du plan d'action et du portrait MADA.

Perspectives 2025-2026

- Soutenir les initiatives qui seront développées dans le cadre du plan d'action MADA.
- Déploiement du formulaire de référencement vers les organismes communautaires aînés pour les pharmaciens, les résidences de personnes âgées et les intervenants du SAPA.
- Travailler à développer une table de concertation sur le répit ou la proche aidance en collaboration avec l'OC responsable de la communauté DI-TSA-DP.

PETITE ENFANCE

La communauté petite enfance se caractérise par un nombre important de familles immigrantes et issues de l'immigration et plusieurs familles en situation de défavorisation économique. Selon les données de la dernière Enquête sur le développement des enfants à la maternelle (EQDEM), les enfants de Laval sont particulièrement vulnérables dans plusieurs sphères de leur développement. Par ailleurs, un nombre important d'organismes communautaires Famille (OCF) sont mobilisés sur le territoire et plusieurs acteurs multiréseaux sont réunis autour de la mobilisation régionale Laval unie pour ses familles (LUF).

Réalisations 2024-2025

SOUTIEN À LA TABLE DES ORGANISMES COMMUNAUTAIRES FAMILLE DE LAVAL (TOCFL)

Depuis janvier 2025, nous soutenons la TOCFL dans la coordination de ses rencontres régulières. Ce nouveau mandat nous a aussi permis de soutenir la TOCFL dans la documentation et le démarrage de nouvelles actions pour la prochaine année.



INFOLETTRE PETITE ENFANCE

Nous avons maintenu la publication de l'infolettre. Cette année, nous avons eu 82 nouvelles inscriptions. De celles-ci, 49 proviennent de parents lavallois.



CELLULE PRDS : PORTRAIT DE L'OFFRE DE SERVICE EN DÉPANNAGE MATÉRIEL

Nous avons soutenu la réalisation et la présentation d'un portrait de l'offre de services en dépannage matériel pour les familles ayant des enfants âgés entre 0 - 17 ans sur le territoire lavallois. Ce portrait a aussi permis de diffuser aux partenaires un bottin sur ce type de services disponibles sur le territoire.

CELLULE ENSEMBLE POUR ACCUEILLIR LA VIE (ENVIE)

Nous avons soutenu la coordination des travaux de la cellule PRDS Envie en participant activement à l'embauche et l'orientation des ressources humaines dédiées au plan de travail de la cellule. Nous avons également soutenu la liaison avec les différentes parties prenantes du projet qui consiste à rassembler sous un même toit les ressources destinées aux futures et nouvelles familles, dont une maison de naissance.

Perspectives 2025-2026

- Soutenir la TOCFL dans les démarches de financement et recrutement d'une ressource humaine dédiée au fonctionnement et la vie associative du regroupement.
- Maintenir notre engagement dans le déploiement du projet ENVIE.

POLITIQUE RÉGIONALE DE DÉVELOPPEMENT SOCIAL DE LAVAL



Depuis 2016, des travaux entourant l'écriture et la mise en œuvre de cette politique ont mobilisé les partenaires du développement social, que ce soit au sein du comité de pilotage, dans des cellules de travail ou lors d'événements tels que le Sommet du développement social du mois de mai 2025. Avec le contexte pandémique, ce premier plan d'action 2019-2024 a été prolongé jusqu'en mars 2026.

Réalisations 2024-2025

COORDINATION DE LA PRDS

Depuis 2016, l'équipe d'OC soutient la préparation des rencontres du comité de pilotage de la PRDS en assumant conjointement avec des professionnelles de la division du développement social de la Ville de Laval, l'animation du comité de coordination. Nous participons également activement à ses comités de travail. Entre septembre 2024 et juillet 2025, 4 rencontres du comité de pilotage, 11 rencontres du comité de coordination et 20 rencontres de comités de travail se sont déroulées.

SOUTIEN AUX CELLULES DE TRAVAIL DE LA PRDS

L'équipe d'OC s'est impliquée dans 14 des 20 cellules de travail PRDS durant l'année. Une des dernières cellules mises en place est nommée « Culture-communautés ». L'OC participe au comité de coordination de cette cellule qui vise à mettre en place les conditions favorisant le développement d'actions concertées entre les acteurs et actrices du milieu de la culture et les diverses communautés. L'OC aide à l'organisation des rencontres, à la collaboration et à la mise en place de partenariats; à faire rayonner l'expertise des forces vives du territoire lavallois ainsi qu'à partager les connaissances, les façons de faire et l'expérience acquise durant les dernières années.

Perspectives 2025-2026

Contribuer activement aux démarches d'écriture du prochain plan d'action de la PRDS et à sa mise en œuvre.

Le comité de pilotage 2025



PLAN D'ACTION POUR L'HÉBERGEMENT DE LONGUE DURÉE 2021-2026

Dans le cadre de la mise en place de ce plan d'action, l'équipe d'OC a développé un plan d'appui auprès de la Direction du programme soutien à l'autonomie des personnes âgées (SAPA) - volet hébergement. Les actions de ce plan permettront de mieux répondre aux besoins spécifiques des personnes hébergées. Elles favoriseront un véritable partenariat entre la personne hébergée, ses proches et les prestataires de services. Elles soutiendront également une organisation du travail qui valorise les compétences de chacun et encourage l'interdisciplinarité. Enfin, elles contribueront à créer des milieux de vie et de soins personnalisés et adaptés, ainsi que des milieux d'hébergement intégrés au sein d'une communauté engagée.

Réalisations 2024-2025

FAIRE CONNAÎTRE LES ORGANISMES COMMUNAUTAIRES DÉDIÉS AUX PROCHES

Nous avons créé une fiche synthèse des ressources communautaires pour chaque CHSLD en collaboration avec plusieurs équipes de la Direction de santé publique.

SOUTENIR LA MISE EN ŒUVRE D'INITIATIVES LOCALES

Nous avons facilité la réalisation de projets intergénérationnels entre les CHSLD, les ressources communautaires, les écoles et les tables de concertation locales de chaque secteur d'aménagement. Voici des exemples de projets : chorale intergénérationnelle, jardins communautaires, lien avec le Refuge pour les surplus alimentaires de la Maison des aînés de Chomedey.

Perspectives 2025-2026

Maintien des collaborations développées entre les CHSLD et les organismes de leurs secteurs d'aménagement respectifs.

RÉSEAU DES ÉCLAIREURS DE LAVAL



Le but des réseaux d'éclaireurs à travers le Québec est d'augmenter la capacité d'adaptation et la résilience des individus et de la communauté en contexte postpandémique et de crise climatique.

Réalisations 2024-2025

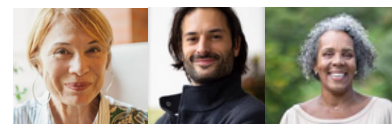
VOLET 1 - SOUTIEN À LA BRIGADE SENSIBILISATION LAVAL

Depuis 2021, l'équipe d'OC soutient La Brigade Sensibilisation Laval dans son développement. La Brigade réalise du porte-à-porte et des kiosques lors d'activités collaboratives, ce qui lui permet de détecter certains enjeux sociaux auprès de la population, dont la santé psychologique. Cette approche est gagnante pour toutes et tous! Cette année, l'OC a, entre autres, contribué à la révision des outils promotionnels de la Brigade. Ces outils aident à faire connaître davantage la Brigade en plus d'illustrer la complémentarité de cette intervention à ce qui se fait déjà sur le terrain par les nombreux autres partenaires.



VOLET 2 - RÉSEAU CITOYENS

En continuité avec les interventions développées par la Brigade auprès des citoyens, qui débutent par un sincère « Comment ça va? » l'OC développe des capsules vidéo qui présentent des éléments pour faciliter le vivre-ensemble.



VOLET 3 - MISE EN PLACE DE FORMATIONS À LA PLACE ST-MARTIN ET VAL-MARTIN

Suite à un événement tragique et un réel besoin de rassembler et de créer un espace d'apprentissage entre les personnes intervenantes et les citoyens et citoyennes, l'OC a entamé l'exploration des besoins de formation de ces deux milieux de vie.



Perspectives 2025-2026

- Assurer le rayonnement de la Brigade Sensibilisation Laval.
- Mettre en valeur le réseau citoyen d'éclaireurs engagés dans leur communauté.
- Mettre en place des formations en santé psychologique.

SANTÉ ET BIEN-ÊTRE DES HOMMES

La santé et le bien-être des hommes (SBEH) constituent un champ d'étude et de pratique assez récent. Les hommes représentent 48,8 % de la population (Perspective géographique, Recensement de 2021-Laval). Ils ont des caractéristiques et des besoins qui leur sont spécifiques. Une attention particulière doit être portée à ceux qui risquent davantage de se retrouver en contexte de vulnérabilité.

Le portrait de la santé masculine, réalisé lors de l'élaboration du Plan d'action (2022-2025), révélait des préoccupations à l'égard de certaines problématiques pour lesquelles les hommes sont souvent plus représentés. Ainsi, il s'est avéré essentiel de reconnaître que l'intervention auprès des hommes avait une incidence non seulement sur leur santé, mais aussi sur celle de leurs proches.

Finalement, le comité SBEH a tenu compte des rôles sociaux auxquels les hommes étaient conviés et a permis de développer des outils d'intervention adaptés à ceux-ci.

Réalisations 2024-2025

FORMATION

Nous avons été formateurs pour la formation : « Intervenir auprès des Hommes » pour les intervenants du CISSS et les intervenants d'organismes communautaires, dans le programme SBEH. Le nombre de journées de formation a été réduit de 4 séances en 2022-2023 à 3 séances en 2024-2025. Par contre, les participants étaient plus nombreux cette année, nous avons rejoint 55 intervenants, alors qu'en 2022-2023, ils étaient 33 à recevoir la formation.

Nous sommes reconnus, au Québec, comme une région qui a été très proactive et dynamique dans ce programme.



Perspectives 2025-2026

Le comité SBEH a cessé toutes ses activités ainsi que les formations « Intervenir auprès des hommes », car le ministère de la Santé et des Services sociaux a mis fin au financement en mars 2024.

SANTÉ MENTALE

À Laval, 11 organismes communautaires forment un pilier de soutien incontournable en santé mentale, en synergie avec le réseau public pour une présence accrue dans les milieux de vie. Cette communauté élargie favorise l'inclusion sociale et la continuité des services. Les organismes offrent des services de proximité variés : soutien thérapeutique et psychosocial, groupes de support et d'entraide, intervention de crise, défense de droits, soutien aux proches aidants. Réinsertion, réadaptation, prévention : chaque action vise l'autonomie et la dignité avec une touche de solidarité et d'innovation sociale.

Réalisations 2024-2025

SOUTIEN AUX ORGANISMES

Nous avons soutenu la direction de plusieurs organismes membres de la Coalition des organismes en santé mentale de Laval (COSML) dans le cadre de leurs projets de consolidation, de gouvernance, de mobilisation et d'offre de services.



TOURNÉE DES ÉQUIPES CLINIQUES

Nous avons effectué une tournée des équipes cliniques de la DPSMD pour documenter leurs besoins et bonifier le plan d'appui offert par l'équipe d'OC à cette direction.

MAISON DU PEUPLE

Enfin, après dix années de travail et de collaboration au projet de logements sociaux, la Maison du peuple a accueilli ses 36 premiers résidents présentant ou ayant présenté une problématique en santé mentale en novembre 2024. L'équipe d'OC a remarquablement contribué aux différentes étapes qui ont conduit à la réalisation de ce projet avec les différents partenaires du milieu. Cette année, nous avons pris part au comité de sélection des résidents et au soutien à leur intégration au premier jour de déménagement. Une belle réussite collective.



VALORISATION DU RÔLE DES ORGANISMES

Nous avons contribué à alimenter la rédaction d'un plan régional en santé mentale positive initié par une autre équipe de la DSPublique en transmettant et valorisant les initiatives prometteuses issues du milieu communautaire.

Perspectives 2025-2026

- Appuyer les organismes communautaires dans leur démarche de reconnaissance afin de pouvoir mettre en valeur les impacts de leurs actions sur l'autonomie des milieux et la qualité de vie des personnes utilisatrices de services.
- Consolider les liens intersectoriels en contribuant à clarifier le modèle de concertation avec les partenaires institutionnels et communautaires en santé mentale.

SÉCURITÉ ALIMENTAIRE

La sécurité alimentaire signifie que chaque personne a, à tout moment, les moyens tant physiques qu'économiques d'accéder à une alimentation suffisante pour mener une vie active et saine. En 2025, il est estimé que 81 000 personnes vivront de l'insécurité alimentaire à Laval, faute de revenus suffisants, soit une augmentation de 12,5 % par rapport à 2024 (estimation réalisée par l'équipe Surveillance, vigie et évaluation de la DSPublique).

Réalisations 2024-2025

MOBILISATION RÉGIONALE

Nous avons mobilisé plus de 20 partenaires issus de divers réseaux (communautaire, institutionnel, scolaire, etc.) autour d'une vision commune en sécurité alimentaire, avec un taux d'assiduité quasi parfait lors des 12 rencontres du sous-comité Plan d'action, sur une période de 10 mois. Cette concertation a permis de créer l'ambitieux Plan d'action quinquennal du CASAL.



SOUTIEN AUX PERSONNES ÂÎNÉES

Nous avons contribué au succès d'un atelier thérapeutique en facilitant un généreux don de plants, offert par un kiosque fermier à un CHSLD, grâce à nos démarches de sensibilisation et de mise en lien. Cette initiative, inscrite dans un plan d'appui global à des équipes internes, a favorisé le mieux-être des personnes âgées en leur offrant des occasions enrichissantes de socialisation.



RENFORCEMENT DES LIENS AVEC LES CONCERTATIONS LOCALES

Nous avons aidé à approfondir la compréhension des dynamiques et des enjeux locaux. Cela s'est concrétisé, entre autres, par l'ajout d'une seconde personne représentant les concertations locales au CASAL. Notre expertise en mobilisation et en animation a permis une meilleure circulation des savoirs et une lecture plus fine des réalités locales à l'échelle régionale.

LUTTE CONTRE LE GASPILLAGE ALIMENTAIRE ET SOUTIEN COMMUNAUTAIRE

Nous avons facilité un cadre de collaboration innovant entre acteurs de l'écosystème, permettant la distribution gratuite de tonnes de légumes déclassés ou imparfaits à des organismes communautaires, élargissant ainsi l'aide alimentaire tout en favorisant la transition socioécologique.

Perspectives 2025-2026

- Co-coordonner la mise en œuvre concertée du plan d'action 2025-2030 du CASAL.
- Collaborer à l'analyse et la vulgarisation des données du nouveau portrait lavallois sur l'insécurité alimentaire pour mieux répondre aux besoins de la population.
- Continuer à apporter un soutien professionnel aux projets inspirants tels que l'épicerie solidaire, les marchés de proximité et l'agriculture urbaine.
- Développer les liens avec les producteurs agricoles et les autres acteurs, dans une perspective de transition socioécologique.

SECTEUR 1

Grand territoire situé à l'est de l'île sur lequel on trouve plusieurs terres agricoles. La population est éloignée du centre-ville. Peu de services de proximité y sont offerts. Il existe deux concertations locales, reliées par une coalition, dans ce secteur. Celles-ci sont composées de citoyens et d'organismes très dynamiques et engagés dans le développement de leur communauté et la recherche de solutions collectives à leurs besoins.

Réalisations 2024-2025

CONCERTATIONS LOCALES

Nous avons soutenu les rencontres des tables de concertation du secteur : Initiative locale St-François en action, Commun-Action ainsi que la Coalition de L'Est. Nous avons contribué à mobiliser les citoyens du quartier Duvernay dans le cadre de la mise en place des assemblées de quartier, un projet pilote de la Ville de Laval. En plus de soutenir cette initiative, notre engagement s'est également traduit par une présence à ces assemblées.

CRÉATION DE RESSOURCES EN LOGEMENT SOCIAL

Nous avons mobilisé des partenaires et participé à plusieurs comités (3) en lien avec le logement social : Les habitations de la Berge, les logements sociaux de St-Vincent-de-Paul et les logements sociaux de l'Est.

SÉCURITÉ ALIMENTAIRE LOCAL

Nous avons contribué à maintenir actif le comité de sécurité alimentaire dans l'analyse des enjeux locaux, ce qui a permis de faire émerger quelques projets tels que les quartiers nourriciers (potagers urbains) et les tours d'agriculture urbaine de l'école secondaire Leblanc.

COMITÉ INTERGÉNÉRATIONNEL ET INTERCULTUREL

Nous avons soutenu le comité intergénérationnel et interculturel avec nos partenaires dans le but de favoriser les échanges, à la fois entre les générations et les diverses communautés présentes à Saint-François.

COMITÉ DES SERVICES ACCESSIBLES ET DE QUALITÉ

Dans le cadre de ce comité, nous contribuons à sensibiliser les partenaires dans le but de développer et d'améliorer, avec eux, des services de proximité qui répondraient aux besoins exprimés par la communauté (ex. : services psychosociaux et civiques).

Perspectives 2025-2026

- Poursuivre le soutien et la mobilisation des partenaires pour le développement de logements abordables ainsi que des services de proximité dans le nouveau centre communautaire de l'Est nommé l'Espace citoyen des Confluents (ECC).
- Soutenir la relocalisation d'un organisme communautaire dans le secteur.

SECTEUR 2

Le territoire d'aménagement du secteur 2 se situe entre la Rivière-des-Prairies et les autoroutes 15, 19 et 440. Il est formé de trois quartiers : Pont-Viau, Laval-des-Rapides et le domaine Renaud Coursol-Place St-Martin. Ces quartiers ont une densité démographique importante avec des zones très défavorisées. Beaucoup de familles issues de l'immigration se retrouvent dans ce secteur d'aménagement. On y trouve également un grand nombre d'organismes communautaires et institutionnels.

Réalisations 2024-2025

CONCERTATION LOCALE

Nous avons soutenu le processus d'incorporation et la fondation de la concertation locale du secteur 2.

Nous avons également appuyé le conseil d'administration de la concertation locale dans la mise en place de politiques et de processus permettant une saine gestion de l'organisme.



COMITÉ DE TRAVAIL DE LA PLACE ST-MARTIN (CTPSM)

Nous avons soutenu la reprise des rencontres régulières du comité de travail de la place St-Martin et la mobilisation des partenaires.



SOUTIEN AUX ORGANISMES

Nous avons offert du soutien à différents niveaux et sur une variété de sujets à neuf (9) organismes du territoire.



Perspectives 2025-2026

- Soutenir et accompagner les nouvelles ressources humaines dans leur intégration sur le territoire et auprès des partenaires.
- Soutenir le démarrage des rencontres de planification stratégique autour des grandes orientations de la concertation.

SECTEUR 3

Chomedey, quartier le plus peuplé de Laval, se distingue par sa diversité culturelle et son dynamisme communautaire. Malgré cette vitalité, il fait face à des défis importants tels que la pauvreté, l'inabondabilité du logement et un taux de chômage élevé. Dans cette perspective, le Plan de quartier 2024-2029 du Comité de développement local de Chomedey (CDLC) contribue en misant sur l'inclusion, la participation citoyenne et des projets structurants. L'ouverture du Centre communautaire Simonne-Monet-Chartrand constitue un levier majeur pour renforcer la cohésion sociale et améliorer la qualité de vie.

Réalisations 2024-2025

UN PLAN D'APPUI AU SERVICE DE L'ÉQUIPE DU CDLC

Nous avons piloté l'élaboration d'un plan d'appui concerté et évolutif avec l'équipe du CDLC, clarifiant le soutien offert par les équipes de la Direction de santé publique et valorisant la complémentarité des appuis, afin d'assurer un accompagnement cohérent pour la mise en œuvre du plan de quartier de Chomedey 2024-2029.

DES PRATIQUES PLUS SÛRES : UNE ÉQUIPE PLUS FORTE

Nous avons contribué à l'élaboration d'une politique contre le harcèlement, à la révision des règlements généraux et à la mise à jour des contrats de travail, tout en soutenant l'équipe dans l'appropriation de compétences numériques. Ces actions ont permis de sécuriser les pratiques internes, d'améliorer la performance collective et de créer un cadre plus équitable.

UNE SÉCURITÉ ALIMENTAIRE DURABLE À CHOMEDEY

Nous avons participé à renforcer le projet Quartier Nourricier en actualisant le plan d'action et en mobilisant les partenaires pour des initiatives concrètes, améliorant l'accès à des aliments sains et la résilience communautaire (ex. : distribution alimentaire, cartographie des ressources, planification d'un espace nourricier).

CRÉER DES PONTS POUR UN MILIEU DE VIE INCLUSIF

Nous avons renforcé la collaboration avec le CDLC et mobilisé des ressources pour la Maison des aînés, permettant des projets comme la Tablee des chefs avec le Café Le Refuge, favorisant l'inclusion, les liens intergénérationnels et la réduction du gaspillage alimentaire.



Perspectives 2025-2026

- Appuyer le CDLC en soutenant sa gouvernance et l'alignement des actions locales avec les plans régionaux.
- Soutenir des projets structurants comme Quartier Nourricier, la mise en place de la programmation du Centre communautaire Simonne-Monet-Chartrand et la pérennisation du Comptoir d'entraide en favorisant la participation citoyenne et l'inclusion.
- Contribuer au maintien de partenariats stratégiques pour bâtir une communauté plus résiliente et équitable.

SECTEUR 4

En 2024-2025, la concertation Forme ta Vie (FTV) s'est affirmée comme un acteur incontournable de l'ouest de Laval : sur le plan stratégique, la mise en œuvre de sa planification 2023-2028 s'est traduite par des projets innovants tels que la redistribution des surplus maraîchers et l'inauguration d'espaces pour les jeunes; sur le plan institutionnel, son rayonnement a été reconnu par de nouveaux partenariats structurants et des marques de reconnaissance de la Ville de Laval; et sur le plan communautaire, la mobilisation exceptionnelle autour d'événements rassembleurs a renforcé la cohésion sociale et le sentiment d'appartenance des résidents.

Réalisations 2024-2025

DÉVELOPPEMENT DES COMMUNAUTÉS

L'équipe d'OC ont assuré un rapprochement inédit entre le CHSLD Ste-Dorothée et la table de concertation, ainsi que d'autres organismes desservant la population de 50 ans et plus, favorisant ainsi de nouveaux liens communautaires.

La création et l'animation par l'OC d'un nouveau comité Ville-CISS-FTV ont renforcé les liens intersectoriels et assuré la vigie et le suivi des projets de services de proximité dans l'ouest de Laval, en poursuivant le travail de maillage avec la concertation et les partenaires institutionnels.



SOUTIEN AUX ORGANISMES COMMUNAUTAIRES

Une tournée des organismes du secteur 4 a favorisé une meilleure connaissance de l'offre en organisation communautaire et renforcé les partenariats avec les équipes du CISSS, notamment l'équipe de prévention du suicide de la DSPublique et l'équipe des services intégrés en périnatalité et la petite enfance (SIPPE) du Programme jeunesse.

Perspectives 2025-2026

- Accompagner la mise en œuvre de la planification stratégique de Forme ta Vie afin d'assurer la continuité et la consolidation de la concertation.
- Renforcer et multiplier les partenariats avec les organismes desservant les 50 ans et plus, tout en soutenant la concertation Forme ta Vie dans le développement et l'adaptation de son offre de services, afin de répondre aux besoins d'une clientèle en croissance et déjà fortement mobilisée.

SECTEUR 5

Le secteur 5 présente une dynamique résidentielle soutenue, portée par une population jeune et en transformation, de même qu'une diversité culturelle accrue. Derrière une apparente homogénéité, des contrastes marqués émergent entre quartiers, notamment en matière de revenus, de scolarité et d'accès aux services. La cohabitation entre les jeunes familles et les aînés complexifie les besoins sociaux. Bien que la majorité des ménages soient propriétaires, l'abordabilité du logement reste un enjeu. L'accès à des ressources de proximité demeure inégal selon les zones. Ces dynamiques appellent à une lecture fine et territorialisée des besoins.

PLAN D'ACTION DE LA TABLE DE CONCERTATION

Nous avons activement contribué à la réflexion stratégique de la direction de la table de concertation afin de produire son plan d'action en 2025 en relayant les besoins des organismes rencontrés dans le cadre de notre tournée.



SOUTIEN AUX ORGANISMES

Nous avons accompagné deux directions d'organismes du secteur dans la concrétisation de leurs démarches de maillage, en facilitant la création de ponts solides avec d'autres partenaires du milieu au service d'initiatives collectives engageantes.

TOURNÉE DES ORGANISMES DU TERRITOIRE

Nous sommes allés à la rencontre de plusieurs organismes du milieu pour consolider des liens, faire rayonner l'accompagnement en organisation communautaire et semer des idées de partenariat et de concertation porteuses pour la communauté.



Perspectives 2025-2026

- Épauler la table de concertation dans les prochaines étapes de son développement en favorisant la clarification des rôles et responsabilités et une lecture partagée des priorités, notamment autour des enjeux à fort impact social.
- Soutenir les dynamiques communautaires appelées à se déployer dans le secteur et participer à la mobilisation de partenaires intéressés par la concertation locale.

SECTEUR 6

Le secteur 6 a une population de 60 300 personnes (recensement 2021). Ce chiffre est stable depuis 2016 (variation de 1 %). Une des caractéristiques de cette population est qu'elle compte 38,7 % des personnes âgées de 65 ans et plus vivant sous la mesure de faible revenu après impôt. Par comparaison, la région de Laval en compte 32,9 %. Une autre caractéristique est que 24,1 % de la population est issue de l'immigration.

Les membres de la concertation locale Concertation Vizaxion se préoccupent de la sécurité alimentaire et des saines habitudes de vie, de leur vie de quartier et du continuum de services offerts à la population du secteur pour répondre à leurs besoins.

Réalisations 2024-2025

CONCERTATION LOCALE

Nous avons soutenu le processus d'incorporation et la fondation de la concertation locale du secteur 6. Tout ce travail collectif a pour objectifs d'offrir plus d'aide, de soutien, d'accessibilité et d'opportunités pour les citoyennes et citoyens de Vimont et Auteuil. La concertation a maintenant un nouveau nom : Concertation VizAxiom.



SOUTIEN AUX ORGANISMES

De nouveaux organismes ont été créés sur le territoire, ils ont été accompagnés par l'OC. Des actions de liaisons et des réflexions stratégiques ont fait émerger des opportunités innovantes pour la communauté.



Perspectives 2025-2026

- Soutenir la concertation locale dans sa volonté de faire une planification stratégique.
- Assurer la vigie des projets en cours afin de faciliter l'implantation de nouveaux services dans le secteur Vimont-Auteuil.
- Visiter chaque membre de VizAxiom afin de connaître les nouvelles ressources et services sur le territoire.

4. NOS GRANDS ÉVÉNEMENTS



NOS GRANDS ÉVÉNEMENTS

NOUS AVONS CONTRIBUÉ À LEUR ORGANISATION

24 oct
2024

Grand rassemblement du loisir de proximité

Nous avons participé au panel du Grand rassemblement du loisir de proximité organisé par la Ville de Laval suite à l'adoption du Plan directeur de l'offre de services en loisir de proximité. Notre connaissance des communautés locales a été mise à contribution afin de soutenir la phase d'idéation d'actions à laquelle 83 partenaires ont pris part.



7-8 déc
2024

Les festivités de Léon

Nous avons participé et collaboré, avec tous les partenaires du secteur de St-François, aux festivités de Léon. Plus de 3000 personnes sont venues participer aux activités intergénérationnelles. En plus de permettre de briser l'isolement des familles, de rencontrer les organismes de soutien et d'entraide du milieu, les personnes présentes ont pu découvrir le tout nouveau centre communautaire Espace citoyen des Confluents inauguré en novembre dernier. Des festivités qui seront certes développées et maintenues dans le futur.



17 mars
2025

Première journée de ressourcement de la TOCFL

Pour la toute première fois, les organismes communautaires Famille et les membres de leur équipe se sont réunis pour réfléchir ensemble aux enjeux quotidiens avec lesquels ils jonglent.



NOS GRANDS ÉVÉNEMENTS

NOUS AVONS CONTRIBUÉ À LEUR ORGANISATION

15 mai
2025

Rencontre annuelle RTS-SAPA

Rencontre annuelle des partenaires du réseau territorial de services du SAPA. Présence d'une soixantaine de partenaires issus du milieu institutionnel, communautaire, municipal et des RPA .



27 mai
2025

Sommet du développement social

Ce sommet, qui a réuni près de 250 personnes au Château Royal, a permis de présenter le bilan du plan d'action de la PRDS 2019-2025 ainsi que les faits saillants du Portrait de l'environnement social de Laval. Il a aussi été l'occasion de lancer la démarche d'élaboration du deuxième plan d'action quinquennal.



16 juin
2025

Marche pour souligner la journée mondiale contre la maltraitance des personnes âgées

La 8^e édition de Laval en marche pour la bientraitance des aînés s'est déroulée le lundi 16 juin au Parc Bernard Landry.



5. NOS CONTRIBUTIONS



CONTRIBUTION À LA FORMATION ET À LA RECHERCHE

L'équipe d'OC a participé activement à plusieurs projets de recherche et de formation, illustrant son rôle stratégique dans le développement des communautés.

RECHERCHES COLLABORATIVES ET PARTENARIALES

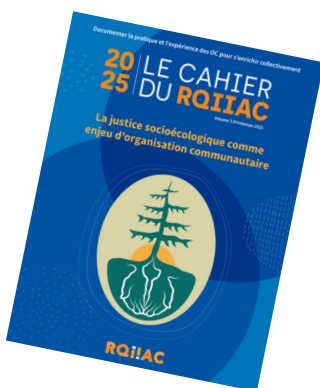
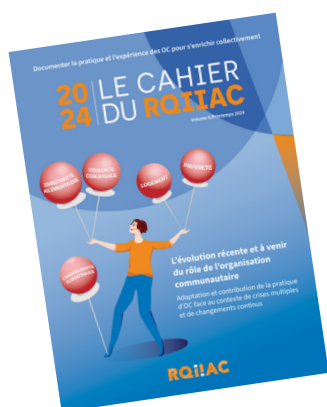
- Les pratiques citoyennes de sensibilisation communautaire à la COVID-19 : des leviers de transformations des services sociaux et de santé de proximité?
- Agir ensemble pour améliorer la santé : comment fonctionne l'action collective régionale et quels en sont les effets?
- Transition socioécologique et philanthropie dans le développement des communautés territoriales.
- Démarche d'évaluation participative menée par l'ÉNAP dans le cadre de la PRDS.
- État de situation de l'accès à une saine alimentation pour toutes et tous à Laval.

VALORISATION DE LA PRATIQUE PROFESSIONNELLE

- Contributions au Cahier du Regroupement québécois des intervenants et intervenantes en action communautaire en CISSS et CIUSSS (RQIIAC).

INNOVATION EN FORMATION COMMUNAUTAIRE

- Plateforme Moodle : Lancée en 2024 avec la CDC de Laval, cette plateforme vise à :
 - valoriser les savoirs communautaires;
 - former les intervenants et intervenantes sur des thématiques clés;
 - centraliser les offres de formation pour favoriser la rétention et le développement des compétences.
- Cinq (5) formations ont été créées : La clinique PSOC 2025; Découvrir Laval et ses particularités; La PRDS 101; Adapter sa posture et ses interventions de manière à ce qu'elles soient plus inclusives à la pluralité des genres; Rôles et responsabilités d'un C. A. En quelques mois, 22 organismes ont mobilisé leurs équipes autour de ces contenus.



6. NOS PERSPECTIVES

NOS PERSPECTIVES

Pour l'année 2025-2026, dans le contexte de l'implantation de Santé Québec, notre équipe souhaite consolider ses acquis. Les réflexions faites lors de nos journées *Bilan et perspectives* nous ont permis d'identifier les éléments suivants comme pouvant être des leviers intéressants pour atteindre les objectifs poursuivis par notre équipe.



Afin d'agir auprès des différents groupes d'une population et à différents niveaux (pauvreté et exclusion sociale, environnement, logement, travail, transport, éducation, etc.) :

- maintenir et développer nos liens de confiance en offrant du soutien aux groupes communautaires et aux groupes citoyens initiateurs de projets collectifs;
- intégrer les thématiques de la transition socioécologique et de l'EDI aux interventions en cours.



Pour accompagner les efforts des communautés dans la réduction des inégalités sociales et de santé et soutenir la participation des personnes exclues et vulnérables :

- s'approprier les différents outils permettant de bien maîtriser le portrait des besoins de la population lavalloise (Curbcut Laval, Portrait de l'environnement social, etc.);
- participer à la recherche « Les pratiques de soutien aux initiatives citoyennes de santé des intervenant.e.s de proximité »;
- réfléchir lors des tables rondes organisées par des membres de l'équipe aux leviers disponibles en organisation communautaire pour intervenir sur la crise du logement.



Dans le but d'assumer notre rôle essentiel dans la responsabilité du CISSS en matière de maintien et d'amélioration de l'état de santé et de bien-être de la population :

- maintenir notre contribution dans les différents plans d'appui développés au fil des ans auprès des différentes directions en lien avec, entre autres, la politique d'hébergement longue durée et le plan d'action santé mentale positive;
- développer des outils de suivi de nos interventions permettant de mieux documenter l'impact de celles-ci dans nos communautés.

7. VOS TÉMOIGNAGES

RÉUSSITES ET IMPACT DE NOTRE ÉQUIPE

VOS TÉMOIGNAGES

Je viens de lire l'article sur le site alternatif en violence conjugale dans le cahier du RQIIAC, quel projet! Bravo pour cette collaboration incroyable.

* Partenaire communautaire

Nous tenons à vous remercier chaleureusement pour la rencontre que nous avons eue hier. Ce moment de dialogue ouvert et sincère a été particulièrement précieux. [...] Ce recul collectif, dans un esprit de confiance et de coconstruction, est rare et d'autant plus précieux. [...] Au plaisir de poursuivre cette réflexion ensemble.

* Partenaire communautaire

J'en profite pour vous remercier encore chaleureusement pour la présentation faite aux étudiants et étudiantes, l'intervention collective est maintenant beaucoup plus concrète!

*Professeur de l'Université de Montréal

Nous tenons à exprimer notre profonde gratitude à l'équipe d'organisation communautaire qui nous accompagne avec une bienveillance constante et un professionnalisme engagé.

Grâce à son soutien, notre équipe, notre table de concertation locale et notre quartier bénéficient d'un élan précieux de collaboration porteur d'espoir. Merci de croire au développement social et de nous soutenir depuis de nombreuses années.»

* Direction d'une table de concertation locale

... j'en profite pour te dire MERCI, pour tout! Ta présence est un facteur important de ma persévérance! Alors un grand merci du fond du cœur!

* Partenaire communautaire



ÉQUIPE D'ORGANISATION
COMMUNAUTAIRE

L A V A L

Merci!

Au plaisir de collaborer ensemble
durant l'année 2025-2026

Centre intégré
de santé
et de services sociaux
de Laval

Québec



Direction de santé publique
Centre intégré de santé et de
services sociaux de Laval