

# PORTRAIT LAVALLOIS SUR LE DÉVELOPPEMENT GLOBAL DES JEUNES ENFANTS 2014



**AGIR  
ENSEMBLE** *pour l'avenir des  
tout-petits lavallois*

**Une publication de la  
Direction régionale de santé publique de l'Agence  
de la santé et des services sociaux de Laval**

800, boul. Chomedey, tour A

Laval (Québec) H7V 3Y4

Téléphone : 450 978-2000

Télécopieur : 450 978-2100

Site Internet : [www.lavalensante.com](http://www.lavalensante.com)

**Direction**

Alain Carrier, Agence de la santé et des services sociaux de Laval

**Coordination des travaux**

Julie Bédard, Agence de la santé et des services sociaux de Laval

Silvio Manfredi, Agence de la santé et des services sociaux de Laval

**Rédaction**

Julie Bédard, Agence de la santé et des services sociaux de Laval

Diane Grenier, Agence de la santé et des services sociaux de Laval

Aude-Christine Guédon, Agence de la santé et des services sociaux de Laval

Catherine Robichaud, Agence de la santé et des services sociaux de Laval

**Comité de consultation**

Lorraine Bélisle, ministère de la Famille

Marie-Claude Claveau, Avenir d'enfants

Marie-Josée Garand, Regroupement des centres de la petite enfance de Laval

François Godin, Agence de la santé et des services sociaux de Laval

Chantal Goyette, Centre de santé et de services sociaux de Laval

France Migneault, Commission scolaire de Laval

Jean-Guy Vallée, Agence de la santé et des services sociaux de Laval

**Secrétariat**

Evelyne Lelarge, Agence de la santé et des services sociaux de Laval

Hélène Major, Agence de la santé et des services sociaux de Laval

**Révision linguistique**

Bla bla rédaction

**Conception graphique**

Evelyn Butt

**Édition**

Stéphanie Daigneault, Agence de la santé et des services sociaux de Laval

**Diffusion**

Offert au centre de documentation de l'Agence de Laval au 450 978-2000.

Coût : 10,00 \$ - version imprimée

Le présent document est disponible gratuitement en version électronique à l'adresse : [www.lavalensante.com](http://www.lavalensante.com)  
section **Documentation**, rubrique **Publications**.

Pour l'obtention des documents en médias substitut, communiquer avec le centre de documentation.

Le genre masculin utilisé dans le document désigne aussi bien les femmes que les hommes.

Dépôt légal – 2014

Bibliothèque et Archives nationales du Québec, 2014

Bibliothèque et Archives Canada, 2014

ISBN-978-2-89706-076-3 (version imprimée)

ISBN-978-2-89706-077-0 (version PDF)

La reproduction partielle ou complète du document à des fins personnelles et non commerciales est permise à condition d'en mentionner la source.

© Agence de la santé et des services sociaux de Laval, 2014

# Table des matières

<b>INTRODUCTION</b>	<b>2</b>
L'Enquête québécoise sur le développement des enfants à la maternelle	2
Six fascicules complémentaires présentent des résultats par secteurs de BML	2
<b>1. L'IMPORTANCE DE CONNAÎTRE LA RÉALITÉ DES ENFANTS ÂGÉS DE 0 À 4 ANS À LAVAL</b>	<b>3</b>
<b>2. QU'EST-CE QUE L'EQDEM?</b>	<b>5</b>
<b>2.1. Les cinq domaines de développement mesurés</b>	<b>5</b>
<b>2.2. L'instrument de mesure du développement de la petite enfance</b>	<b>5</b>
La classification des enfants à partir d'un seuil de vulnérabilité	6
Être vulnérable ne signifie pas être voué à l'échec scolaire	7
<b>3. LE TAUX DE RÉPONSE OBTENU À L'EQDEM</b>	<b>8</b>
<b>4. LES RÉSULTATS DE L'EQDEM POUR LA RÉGION DE LAVAL</b>	<b>9</b>
<b>4.1. Les caractéristiques des enfants visés par l'EQDEM</b>	<b>9</b>
<b>4.2. La région de Laval comparée au reste du Québec</b>	<b>10</b>
<b>4.3. Les résultats par secteurs de BML</b>	<b>11</b>
<b>4.4. Les résultats pour l'ensemble de Laval selon certains paramètres</b>	<b>13</b>
Les différences selon l'âge et le sexe de l'enfant	14
Les différences selon le statut socioéconomique	15
Les différences selon la langue et le lieu de naissance	20
La langue maternelle et le statut d'immigration	21
Les enfants nés à l'extérieur du Canada sont-ils considérés comme plus vulnérables?	24
Le portrait de l'immigration à Laval	24
Les différences relatives au fait d'avoir fréquenté ou non un service de garde	26
Les services de garde contribuent à réduire les inégalités	28
<b>5. LA CONTRIBUTION DES PARTENAIRES</b>	<b>31</b>
Le développement de la petite enfance, une responsabilité partagée	31
<b>CONCLUSION</b>	<b>33</b>
<b>ANNEXES : Fascicules complémentaires par secteurs de BML</b>	<b>34</b>
<b>BIBLIOGRAPHIE</b>	<b>53</b>
<b>RÉFÉRENCES BIBLIOGRAPHIQUES</b>	<b>53</b>
<b>AUTRES OUVRAGES CONSULTÉS</b>	<b>54</b>

## Liste des tableaux

<b>TABLEAU 1</b>	Taux de réponse (%) obtenu à l'Enquête québécoise sur le développement des enfants à la maternelle 2012	8
<b>TABLEAU 2</b>	Aperçu du profil sociodémographique, scolaire et socioéconomique des enfants, Laval et Québec, 2012	9

## Liste des figures

<b>FIGURE 1</b>	Limites des secteurs de BML	1
<b>FIGURE 2</b>	Répartition de la population des 0 à 4 ans, Laval, 2011	4
<b>FIGURE 3</b>	Évolution et projection de la population des 0 à 4 ans, Laval, 2006 à 2024	4
<b>FIGURE 4</b>	Cinq domaines du développement global et aspects s'y rattachant	5
<b>FIGURE 5</b>	Qu'est-ce qu'un enfant considéré comme vulnérable?	6
<b>FIGURE 6</b>	Répartition de la proportion d'enfants vivant sous la mesure de faible revenu, par secteurs de recensement, 0 à 5 ans, Laval, 2011	18
<b>FIGURE 7</b>	Familles en contexte de vulnérabilité : données sur les naissances 2012, Laval	19
<b>FIGURE 8</b>	Répartition des enfants selon leur langue maternelle, par secteurs de recensement 0 à 4 ans, Laval, 2011	22
<b>FIGURE 9</b>	Répartition des immigrants, par secteurs de recensement, Laval, 2011	24
<b>FIGURE 10</b>	Répartition des services de garde par rapport à la densité de la population des enfants de 0 à 4 ans, par secteurs de recensement, Laval, 31 mars 2014	28
<b>FIGURE 11</b>	Lieux de concertation mobilisés en petite enfance	32

## Liste des graphiques

<b>GRAPHIQUE 1</b>	Proportion d'enfants qui fréquentent la maternelle 5 ans et considérés comme vulnérables, par domaines de développement, Laval, 2012	10
<b>GRAPHIQUE 2</b>	Proportion d'enfants qui fréquentent la maternelle 5 ans selon le nombre de domaines dans lesquels ils sont considérés comme vulnérables, Laval, Québec, 2012	11
<b>GRAPHIQUE 3</b>	Proportion d'enfants qui fréquentent la maternelle 5 ans considérés comme vulnérables dans au moins un domaine de développement, selon le secteur de BML, Laval, 2012	12
<b>GRAPHIQUE 4</b>	Proportion d'enfants qui fréquentent la maternelle 5 ans considérés comme vulnérables, par domaines de développement, selon le secteur de BML, Laval, 2012	12
<b>GRAPHIQUE 5</b>	Proportion d'enfants qui fréquentent la maternelle 5 ans considérés comme vulnérables, par domaines de développement, selon l'âge et le sexe, Laval, 2012	14
<b>GRAPHIQUE 6</b>	Proportion d'enfants qui fréquentent la maternelle 5 ans considérés comme vulnérables, par domaines de développement, selon l'indice de défavorisation du secteur de résidence de l'enfant, Laval, 2012	16

<b>GRAPHIQUE 7</b>	Proportion d'enfants qui fréquentent la maternelle 5 ans considérés comme vulnérables, par domaines de développement, selon l'indice de défavorisation de l'école, Laval, 2012	17
<b>GRAPHIQUE 8</b>	Proportion de familles monoparentales parmi les familles avec enfants, selon le secteur de BML, Laval, 2011	19
<b>GRAPHIQUE 9</b>	Proportion d'enfants qui fréquentent la maternelle 5 ans considérés comme vulnérables, par domaines de développement, selon la langue maternelle de l'enfant, Laval, 2012	20
<b>GRAPHIQUE 10</b>	Proportion d'enfants fréquentant la maternelle 5 ans qui sont considérés comme vulnérables dans au moins un domaine de développement, selon la langue maternelle et selon le lieu de naissance, Québec, 2012	21
<b>GRAPHIQUE 11</b>	Répartition des enfants selon leur langue maternelle, leur langue parlée le plus souvent à la maison et leur connaissance des langues officielles, 0 à 4 ans, Laval, 2011	23
<b>GRAPHIQUE 12</b>	Proportion d'enfants fréquentant la maternelle 5 ans qui sont considérés comme vulnérables, par domaines de développement, selon le lieu de naissance de l'enfant, Laval, 2012	23
<b>GRAPHIQUE 13</b>	Évolution de la proportion des naissances chez les parents immigrants, Laval, 1984 à 2012	25
<b>GRAPHIQUE 14</b>	Proportion d'enfants fréquentant la maternelle 5 ans qui sont considérés comme vulnérables, par domaines de développement, selon la fréquentation d'un service de garde, Laval, 2012	26
<b>GRAPHIQUE 15</b>	Proportion d'enfants fréquentant la maternelle 5 ans qui sont considérés comme vulnérables dans au moins un domaine de développement, selon la langue maternelle et la fréquentation d'un service de garde, Québec, 2012	27
<b>GRAPHIQUE 16</b>	Proportion d'enfants fréquentant la maternelle 5 ans qui sont considérés comme vulnérables dans au moins un domaine de développement, selon la fréquentation d'un service de garde et la défavorisation, Québec, 2012	27

## Liste des acronymes et des abréviations

<b>BML</b>	Bureau municipal lavallois
<b>CPE</b>	Centre de la petite enfance
<b>ENM</b>	Enquête nationale auprès des ménages
<b>EQDEM</b>	Enquête québécoise sur le développement des enfants à la maternelle 2012
<b>ICIDJE</b>	Initiative concertée d'intervention pour le développement des jeunes enfants
<b>IMDPE</b>	Instrument de mesure du développement de la petite enfance
<b>ISQ</b>	Institut de la statistique du Québec
<b>MELS</b>	Ministère de l'Éducation, du Loisir et du Sport
<b>RLP</b>	Regroupement local de partenaires
<b>RUI</b>	Revitalisation urbaine intégrée



## Liste des secteurs de bureaux municipaux lavallois (BML)<sup>1</sup>

BML 1	Duvernay, Saint-François et Saint-Vincent-de-Paul
BML 2	Pont-Viau, Renaud-Coursol et Laval-des-Rapides
BML 3	Chomedey
BML 4	Sainte-Dorothée, Laval-Ouest, Laval-Les Îles, Fabreville-Ouest et Laval-sur-le-Lac
BML 5	Fabreville-Est et Sainte-Rose
BML 6	Vimont et Auteuil

### FIGURE 1

#### Limites des secteurs de BML



Source : Ville de Laval, Limites des territoires de bureaux municipaux lavallois. Carte créée par l'Agence de la santé et des services sociaux de Laval, Direction régionale de santé publique, 2014.

# INTRODUCTION

L'Initiative concertée d'intervention pour le développement des jeunes enfants 2011-2014 (ICIDJE) est un projet qui comprend deux grands volets : le volet enquête (l'Enquête québécoise sur le développement des enfants à la maternelle 2012 [EQDEM]) et le volet intervention. Le but de l'ICIDJE est de « favoriser le développement global des jeunes enfants et, par conséquent, « [de] contribuer à prévenir les problèmes d'adaptation et de développement, ainsi qu'à assurer la réussite éducative des enfants<sup>1</sup> ». Les données recueillies au cours de l'EQDEM sont une source d'information pour guider l'intervention.

Cette initiative a été entreprise de façon concertée entre différents partenaires nationaux :

- le ministère de la Santé et des Services sociaux;
- le ministère de l'Éducation, du Loisir et du Sport;
- le ministère de la Famille;
- l'organisation Avenir d'enfants;
- l'Institut de la statistique du Québec.

## L'Enquête québécoise sur le développement des enfants à la maternelle

L'EQDEM, qui est répétée tous les cinq ans, se veut le point de départ d'une surveillance continue en matière de développement global des jeunes enfants.

Réalisée pour la première fois au printemps 2012, l'EQDEM avait pour objectif de dresser un portrait du développement des enfants québécois inscrits à la maternelle au cours de l'année scolaire 2011-2012<sup>III</sup>. La collecte de données a été effectuée auprès des enseignants de maternelle entre les mois de février et mai. À cette période de l'année, ces derniers connaissent bien les enfants de leur groupe.

Essentiellement basé sur les résultats de l'EQDEM, le présent document trace un portrait du développement des enfants lavallois fréquentant la maternelle au printemps 2012. Il vise à outiller les acteurs régionaux et locaux afin qu'ils puissent se mobiliser en faveur du développement optimal des enfants.

Pour offrir un portrait qui soit le plus complet possible et le plus représentatif de la situation lavalloise, de nombreuses statistiques provenant d'autres sources de données ont été greffées aux résultats de l'EQDEM. Parmi ces sources, notons le Recensement de la population du Canada et l'Enquête nationale auprès des ménages (ENM) 2011 de Statistique Canada.

## Six fascicules complémentaires présentent des résultats par secteurs de BML

Des fascicules complémentaires à ce portrait sont présentés en annexe. Leur contenu fournit des résultats supplémentaires par secteurs de BML et vise à soutenir l'analyse des besoins de chaque territoire.

# 1. L'IMPORTANCE DE CONNAÎTRE LA RÉALITÉ DES ENFANTS ÂGÉS DE 0 À 4 ANS À LAVAL

Bien que l'EQDEM permette d'avoir un portrait des enfants de la maternelle 5 ans, viser le développement optimal des enfants exige qu'on s'intéresse aux tout-petits dès le plus jeune âge. Il est donc important de connaître la réalité des enfants de 0 à 4 ans. Les données démographiques suivantes, sur les tout-petits à Laval, nous renseignent à leur sujet. En 2014, 23 900 enfants sont âgés de 0 à 4 ans (12 200 garçons, 11 700 filles) pour un poids démographique de 5,7 %. En comparaison, au Québec, leur poids démographique<sup>1</sup> s'élève à 5,4 %. Laval compte donc proportionnellement un peu plus d'enfants de 0 à 4 ans que le Québec, une situation qui existe depuis déjà plus de 20 ans.

La Figure 2 présente la répartition de la population des 0 à 4 ans à Laval au moment du dernier Recensement de la population (2011). Parmi les secteurs de BML, le secteur 4 (ouest de Laval) comporte une plus grande proportion d'enfants de 0 à 4 ans par rapport à la population totale de Laval (7,0 %), suivi par le secteur 5 (Fabreville-Est et Sainte-Rose : 6,7 %). Dans les autres secteurs, la proportion des enfants de 0 à 4 ans est au-dessous de 6 % (secteur 1 : 5,6 %; secteur 2 : 5,2 %; secteurs 3 et 6 : 5,1 %).

Depuis le Recensement de la population de 2006, la population lavalloise des 0 à 4 ans s'est accrue de plus de 25 %, ce qui représente une augmentation de 4 860 jeunes enfants.

La croissance démographique de la population des jeunes enfants au cours des 10 prochaines années devrait être beaucoup plus modeste, soit de 3,4 % (moins de 1 000 enfants). En comparaison, le Québec devrait subir une baisse de son effectif des 0 à 4 ans (-1,5 %).

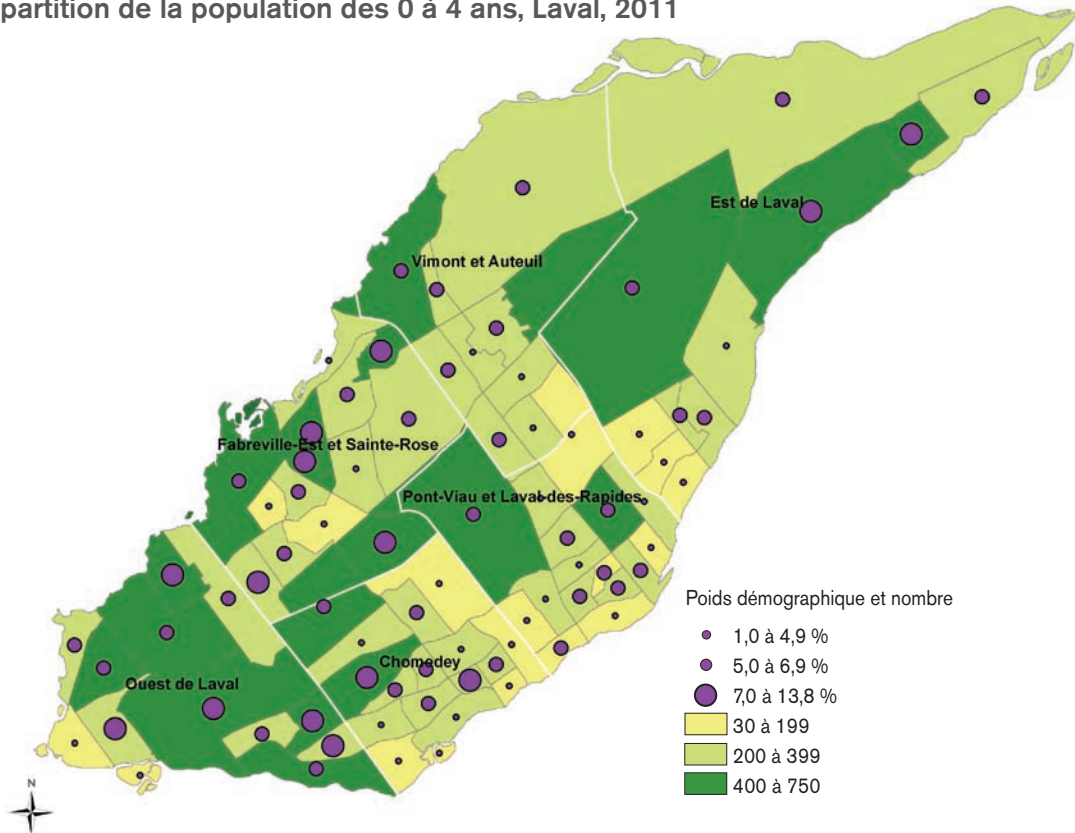


<sup>1</sup> Poids démographique : proportion (%) de la population faisant partie d'un groupe d'âge précisé.



## FIGURE 2

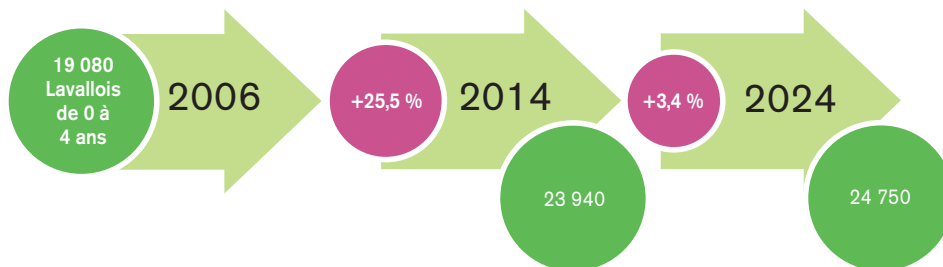
Répartition de la population des 0 à 4 ans, Laval, 2011



Source : Statistique Canada, Recensement de la population de 2011.

## FIGURE 3

Évolution et projection de la population des 0 à 4 ans, Laval, 2006 à 2024



Source : Ministère de la Santé et des Services sociaux, La population du Québec par territoire des centres locaux de services communautaires, par territoire des réseaux locaux de services et par région sociosanitaire, de 1981 à 2031, 2010.

## 2. QU'EST-CE QUE L'EQDEM?

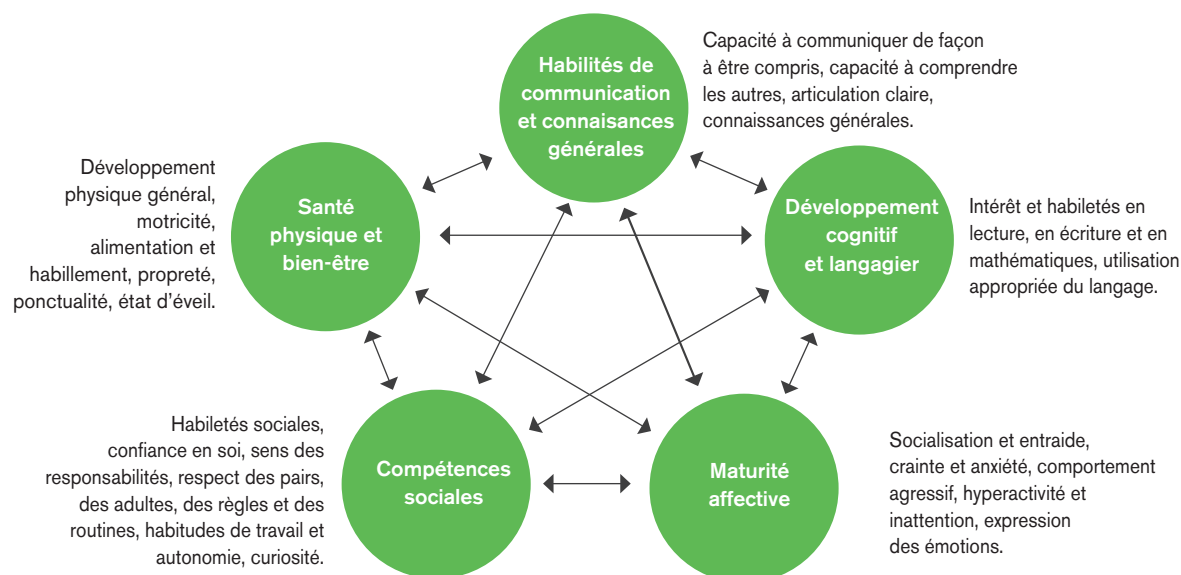
### 2.1. Les cinq domaines de développement mesurés

La santé physique et le bien-être, les compétences sociales, la maturité affective, le développement cognitif et langagier ainsi que les habiletés de communication et les connaissances générales sont les cinq domaines du développement global de l'enfant abordés dans l'EQDEM. Même si les résultats sont présentés en fonction de ces différentes dimensions, il ne faut pas perdre de vue que le développement de l'enfant est un processus global et intégré<sup>IV</sup>. Toutes les composantes du développement s'influencent et sont interpellées, sur différents plans, dans le développement et les apprentissages de l'enfant. Le développement d'un enfant n'est donc pas linéaire.

La figure 4 présente les différents domaines et l'ensemble des aspects qui s'y rattachent et qui permettent de tracer un portrait du développement des enfants pour ce domaine.

**FIGURE 4**

Cinq domaines du développement global et aspects s'y rattachant



Note : L'ensemble des aspects d'un même domaine permet de tracer le portrait du développement des enfants dans ce domaine.

Source : Institut de la statistique du Québec, Enquête québécoise sur le développement des enfants à la maternelle 2012.

### 2.2. L'instrument de mesure du développement de la petite enfance

L'Instrument de mesure du développement de la petite enfance (IMDPE) est l'outil de collecte de données qui a été utilisé dans le cadre de l'EQDEM pour évaluer l'état de développement des enfants à la maternelle. L'IMDPE a été mis au point en 1999 par Dan Offord et Magdalena Janus au Offord Centre for Child Studies de l'Université McMaster à Hamilton, en Ontario, en collaboration avec des spécialistes du développement de l'enfant, des enseignants et des éducateurs de services de garde<sup>V</sup>.



### La classification des enfants à partir d'un seuil de vulnérabilité

À partir des réponses des enseignants à un questionnaire portant sur les aptitudes des enfants de leur classe, un score a été attribué à chaque enfant, et ce, pour chacun des cinq domaines de développement. Un enfant a été considéré comme vulnérable dans un domaine de développement si son score se situait dans les 10 % plus faibles parmi tous les enfants québécois.

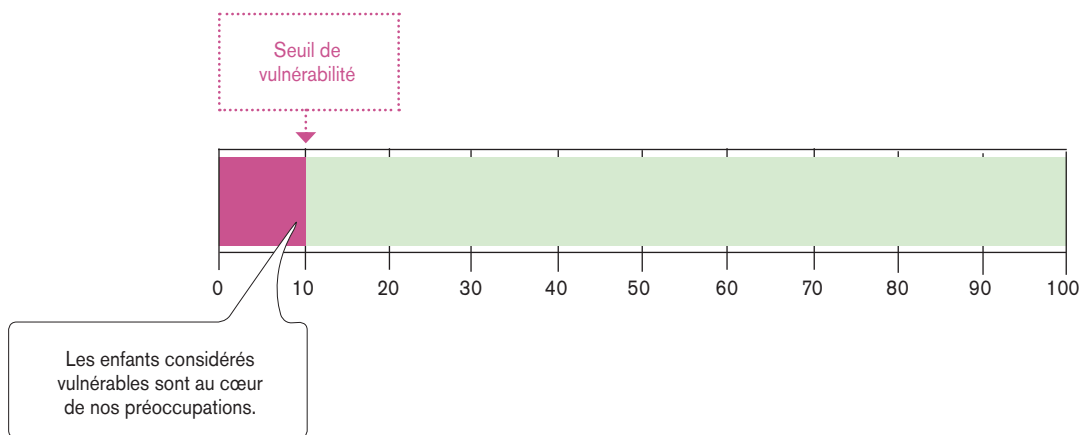
La notion de vulnérabilité mesurée dans l'EQDEM est donc relative et non pas absolue. Il n'y a pas de seuil absolu (théorique ou clinique) au-delà duquel le score obtenu par un enfant indique qu'il est considéré comme vulnérable. Autrement dit, dans un contexte où tous les enfants auraient un score relativement élevé, les 10 % ayant le score le moins élevé seraient tout de même considérés comme plus vulnérables par rapport aux autres.

L'IMDPE ne peut servir à établir un diagnostic clinique. Il permet plutôt de « comparer l'état de développement d'un groupe d'enfants avec celui d'un autre ou encore avec celui de l'ensemble des enfants<sup>VI</sup> ». Il vise donc à évaluer les forces et les vulnérabilités des enfants d'un territoire ou d'une communauté. Des études ont montré que l'IMDPE constitue un bon indicateur de l'état de développement des enfants et de leur capacité d'adaptation sociale et scolaire future.

## FIGURE 5

### Qu'est-ce qu'un enfant considéré comme vulnérable?

Un enfant est considéré comme vulnérable dans un domaine si son score se situe sous le 10<sup>e</sup> percentile de la distribution des enfants québécois.



Source : Ministère de la Santé et des Services sociaux, Guide du participant de l'atelier d'appropriation et de mise à profit des résultats de l'Enquête québécoise sur le développement des enfants à la maternelle (EQDEM), 2012, p. 3.

Un enfant considéré comme vulnérable est plus susceptible de :

- manifester des difficultés liées à des apprentissages scolaires;
- éprouver des difficultés d'adaptation sociale et scolaire;
- être moins bien outillé que les autres enfants québécois pour profiter pleinement de ce que l'école peut lui offrir.

### Être vulnérable ne signifie pas être voué à l'échec scolaire

Bien que les liens entre la préparation à l'école et la réussite éducative soient connus, être vulnérable ne signifie pas être voué à l'échec scolaire. Les enfants ne se développent pas tous au même rythme. Ainsi, un enfant considéré comme vulnérable aujourd'hui ne sera peut-être pas demain. De plus, il ne faut pas se limiter à envisager l'enfance comme une période préparatoire à l'école. Elle est un moment privilégié pendant lequel le bien-être et le développement harmonieux sont des objectifs en eux-mêmes<sup>VII</sup>.



« Près de la moitié des enfants (46 %) considérés comme vulnérables à la fin de la maternelle présentaient un rendement scolaire sous la moyenne en quatrième année du primaire comparativement à seulement 14 % des enfants non vulnérables<sup>VIII</sup>. »

### 3. LE TAUX DE RÉPONSE OBTENU À L'EQDEM

Dans la région de Laval, le taux de réponse obtenu à l'EQDEM varie beaucoup en fonction des différents secteurs de BML (tableau 1). Pour les secteurs marqués d'un drapeau rouge (🚩), il est très difficile de tirer des constats des résultats. Leur faible taux de réponse a pour conséquence que les estimations sont non précises et que le risque de biais est élevé.

#### TABLEAU 1

##### Taux de réponse obtenu à l'Enquête québécoise sur le développement des enfants à la maternelle 2012

###### TAUX DE RÉPONSE RÉGIONAUX

Taux de réponse global : 44,8 %\*

Taux de réponse des écoles**	52,9 %
Taux de réponse des enseignants***	93,1 %
Taux de réponse des élèves****	90,9 %

###### TAUX DE RÉPONSE GLOBAL SELON LE SECTEUR DE BML

Duvernay, Saint-François et Saint-Vincent-de-Paul (secteur 1)	70,2 %
Pont-Viau, Renaud-Coursol et Laval-des-Rapides (secteur 2)	43,3 %
Chomedey (secteur 3)	51,0 %
Sainte-Dorothée, Laval-Ouest, Laval-Les Îles, Fabreville-Ouest et Laval-sur-le-Lac (secteur 4)	61,3 %
Fabreville-Est et Sainte-Rose (secteur 5)	22,9 % 🚩
Vimont et Auteuil (secteur 6)	27,6 % 🚩

\* Le taux de réponse global peut être obtenu par le produit des taux de réponse des écoles, des enseignants et des élèves ou encore simplement par le ratio entre les élèves pour lesquels le questionnaire a été rempli et le nombre total d'élèves admissibles.

\*\* Il s'agit du ratio entre le nombre d'élèves dans les écoles participantes et le nombre total d'élèves admissibles.

\*\*\* Il s'agit du ratio entre le nombre d'élèves dans les classes où l'enseignant est répondant et le nombre total d'élèves dans les écoles participantes.

\*\*\*\* Il s'agit de la proportion d'enfants pour lesquels le questionnaire a été rempli dans les classes répondantes.

Source : Institut de la statistique du Québec, Enquête québécoise sur le développement des enfants à la maternelle 2012.

## 4. LES RÉSULTATS DE L'EQDEM POUR LA RÉGION DE LAVAL

### 4.1. Les caractéristiques des enfants visés par l'EQDEM

Il est préférable de se baser sur les données du Recensement de la population du Canada et de l'ENM lorsqu'il s'agit de guider la planification et l'organisation de services. Ces données sont considérées comme plus fiables que celles de l'EQDEM sur les plans sociodémographiques et socioéconomiques, notamment en raison du faible taux de réponse obtenu à l'EQDEM.

Le tableau 2 présente un aperçu des caractéristiques des enfants faisant partie de l'échantillon de l'EQDEM<sup>2</sup>.

#### TABLEAU 2

Aperçu du profil sociodémographique, scolaire et socioéconomique des enfants, Laval, Québec, 2012

CARACTÉRISTIQUE	CATÉGORIE	LAVAL	QUÉBEC
Lieu de naissance	Canada	92,6 %	94,0 %
	Extérieur du Canada	7,4 % (+)	6,0 %
Langue maternelle	Au moins le français	53,2 %	78,2 %
	L'anglais, mais pas le français	14,6 % (+)	9,0 %
	Ni le français ni l'anglais	32,2 % (+)	12,8 %
A fréquenté régulièrement un service de garde avant d'entrer à la maternelle	Oui	82,5 %	80,9 %
	Non	17,5 %	19,1 %
A fréquenté une classe de maternelle 4 ans dans une école publique	Oui	1,8 % *	1,7 %
	Non	98,2 % (+)	82,5 %
Statut de défavorisation de l'école	Non défavorisée	78,2 %	71,2 %
	Défavorisée	21,8 % (-)	28,8 %

(-) Proportion significativement plus faible que celle de l'ensemble du Québec.

(+) Proportion significativement plus élevée que celle de l'ensemble du Québec.

\* Coefficient de variation supérieur à 15 % et inférieur ou égal à 25 %. L'estimation de la proportion doit donc être interprétée avec prudence.

Source : Institut de la statistique du Québec, Enquête québécoise sur le développement des enfants à la maternelle 2012.

Une analyse approfondie des données de l'EQDEM a montré une surestimation des enfants ayant une langue non officielle comme langue maternelle dans l'échantillon lavallois. Toutefois, on estime que le biais engendré par cette surestimation n'est pas important et ne modifie pas de façon importante les constats tirés de l'EQDEM.

<sup>2</sup> Les estimations qui y sont données pourraient ne pas correspondre aux données présentées ultérieurement dans le présent portrait étant donné qu'elles proviennent de sources de données différentes. Les statistiques données dans le tableau sont présentées pour expliquer les différences observées entre les résultats des enfants lavallois et ceux des enfants du reste du Québec, car elles sont basées sur les résultats de l'EQDEM.



## 4.2. La région de Laval comparée au reste du Québec

Laval affiche une proportion plus élevée d'enfants considérés comme vulnérables que celle du reste du Québec dans les trois domaines de développement suivants :

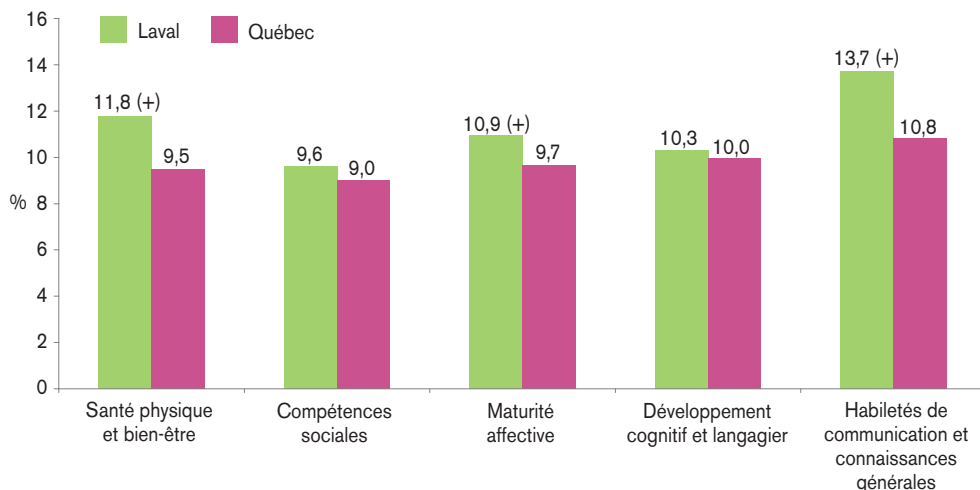
- la santé physique et le bien-être;
- la maturité affective;
- les habiletés de communication et les connaissances générales.

La région se compare au Québec en ce qui concerne le développement des compétences sociales et le développement cognitif et langagier.

Le graphique 1 présente la proportion d'enfants lavallois fréquentant la maternelle considérés comme vulnérables par domaines de développement.

### GRAPHIQUE 1

Proportion d'enfants qui fréquentent la maternelle 5 ans et considérés comme vulnérables, par domaines de développement, Laval, 2012



(+) Proportion significativement plus élevée que celle du reste du Québec.

Source : Institut de la statistique du Québec, Enquête québécoise sur le développement des enfants à la maternelle 2012.

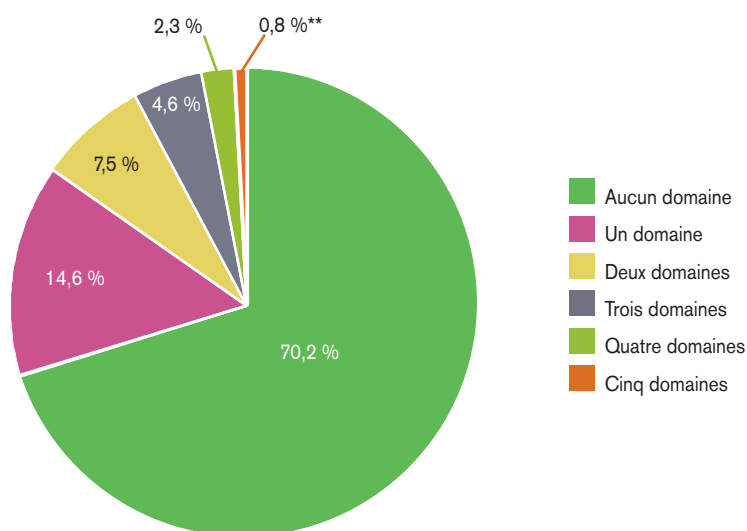
#### Selon l'EQDEM, les enfants lavallois sont :

- nés à l'extérieur du Canada dans une plus grande proportion que ceux de l'ensemble du Québec;
- proportionnellement moins nombreux à avoir au moins le français comme langue maternelle;
- moins nombreux à fréquenter une école dont l'indice de défavorisation est élevé;
- proportionnellement moins nombreux à avoir fréquenté une classe de maternelle 4 ans, car il n'existait aucune classe de maternelle de ce type à Laval au moment de l'EQDEM (2012).

Laval, par rapport à l'ensemble du Québec, affiche une plus grande proportion d'enfants considérés comme vulnérables dans au moins un domaine de développement (graphique 2). En effet, plus du quart des enfants à la maternelle seraient considérés comme vulnérables dans au moins un domaine de développement (14,6 % dans un domaine de développement, 7,5 % dans deux domaines de développement et 7,7 % dans trois domaines de développement ou plus).

## GRAPHIQUE 2

Proportion d'enfants qui fréquentent la maternelle 5 ans, selon le nombre de domaines dans lesquels ils sont considérés comme vulnérables, Laval, Québec, 2012



\*\* Coefficient de variation supérieur à 25 %. La valeur de la proportion n'est présentée qu'à titre indicatif.

Source : Institut de la statistique du Québec, Enquête québécoise sur le développement des enfants à la maternelle 2012.

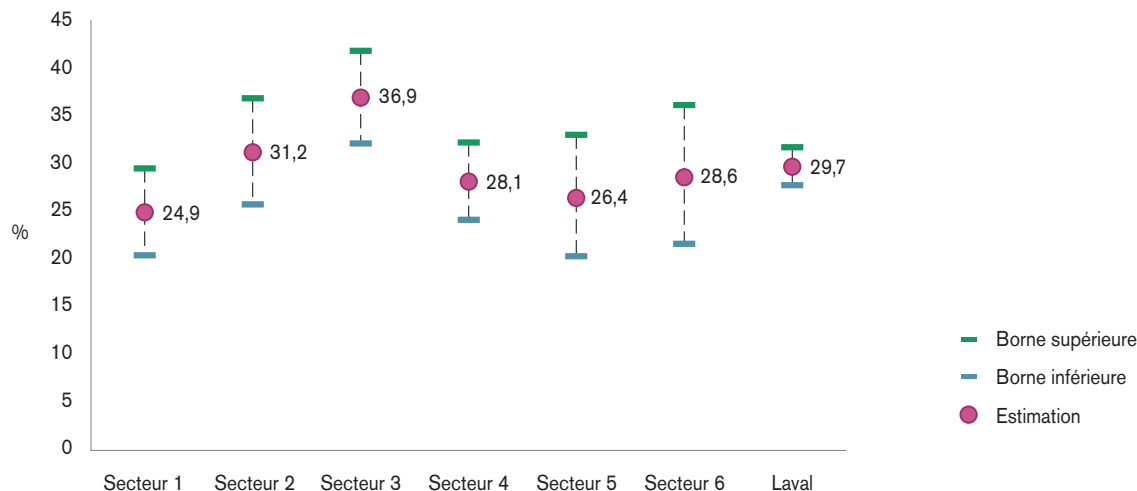
### 4.3. Les résultats par secteurs de BML

Compte tenu de la grande variabilité des estimations, il est difficile de désigner un secteur qui se démarque des autres, à l'exception du secteur de BML 3. En effet, comparativement aux autres secteurs de la région, ce secteur de BML a une proportion significativement plus élevée d'enfants considérés comme vulnérables dans au moins un domaine de développement. Par ailleurs, le graphique 3 présente la variabilité des estimations à l'aide des bornes inférieures et supérieures des intervalles de confiance<sup>3</sup>.

<sup>3</sup> L'intervalle de confiance d'une estimation correspond à la plage de valeurs qui contient fort probablement la proportion populationnelle que l'on cherche à estimer. Dans le cas présent, la probabilité que cet intervalle contienne la vraie valeur est de 95 %. L'intervalle de confiance permet donc de refléter la précision de l'estimation obtenue par une enquête.

## GRAPHIQUE 3

Proportion d'enfants qui fréquentent la maternelle 5 ans considérés comme vulnérables dans au moins un domaine de développement, selon le secteur de BML, Laval, 2012

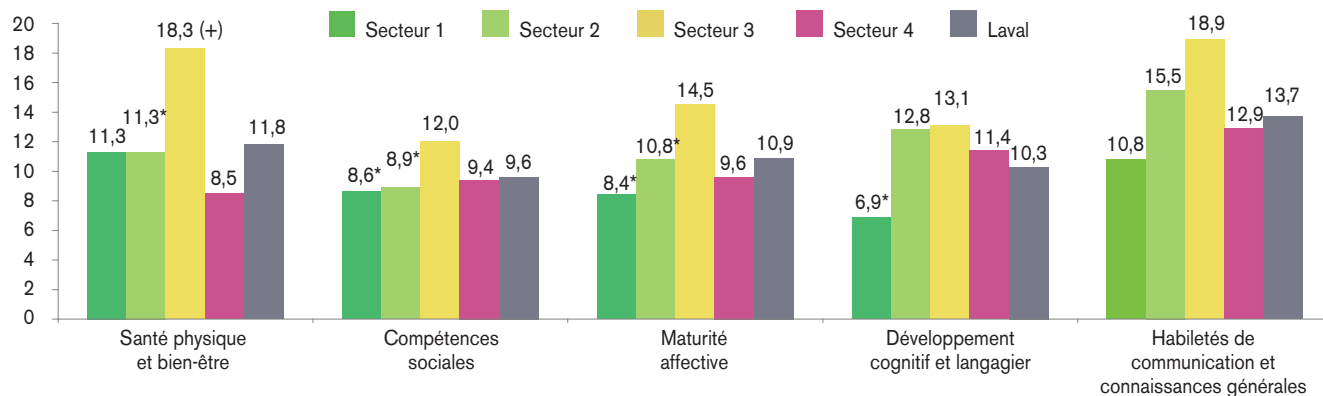


Source : Institut de la statistique du Québec, Enquête québécoise sur le développement des enfants à la maternelle 2012.

Le graphique 4 présente les résultats des différents secteurs de BML par domaines de développement.

## GRAPHIQUE 4

Proportion d'enfants qui fréquentent la maternelle 5 ans considérés comme vulnérables, par domaines de développement, selon le secteur de BML, Laval, 2012



(+) Proportion significativement plus élevée que celle de l'ensemble de Laval.

\* Coefficient de variation supérieur à 15 % et inférieur ou égal à 25 %. L'estimation de la proportion doit donc être interprétée avec prudence.

Note : Étant donné le très faible taux de réponse obtenu dans les secteurs de BML 5 et 6, les résultats ne sont pas présentés par domaines de développement. Dans ces deux cas, non seulement les coefficients de variation sont élevés (toujours au-dessus de 15 %, parfois au-dessus de 25 %), mais surtout le faible taux de réponse augmente le risque que l'échantillon ne soit pas représentatif de la population du secteur.

Source : Institut de la statistique du Québec, Enquête québécoise sur le développement des enfants à la maternelle 2012.

En raison du manque de précision des estimations, il est difficile de cerner des différences statistiquement significatives entre les secteurs de BML. Seul le secteur de BML 3 se distingue dans le domaine de la santé physique et du bien-être, avec une proportion d'enfants considérés comme vulnérables significativement plus élevée que dans l'ensemble de la région (18,3 % comparativement à 11,8 %).

Le secteur de BML 1 semble bien se positionner dans tous les domaines de développement. De façon particulière, ce secteur présente une très faible proportion d'enfants considérés comme vulnérables dans le domaine du développement cognitif et langagier.

Le secteur de BML 2 est plutôt semblable à l'ensemble de la région. Toutefois, il tend à afficher une proportion d'enfants considérés comme vulnérables plus élevée dans le domaine du développement cognitif et langagier, et encore plus dans celui des habiletés de communication et des connaissances générales.

Le secteur de BML 3 affiche la proportion d'enfants considérés comme vulnérables la plus élevée dans tous les domaines, particulièrement dans le domaine de la santé physique et du bien-être ainsi que dans celui des habiletés de communication et des connaissances générales. Par ailleurs, une forte proportion d'immigrants et d'enfants de langue maternelle autre que le français se trouve dans ce secteur de BML.

Le secteur de BML 4 affiche des résultats semblables à ceux de l'ensemble de la région. Toutefois, il tend à se démarquer par une plus faible proportion d'enfants considérés comme vulnérables dans le domaine de la santé physique et du bien-être.

### À RETENIR

- Laval compte un taux important d'enfants considérés comme vulnérables dans au moins un domaine de développement, soit près de un enfant sur trois (29,7 %).
- Laval affiche une proportion plus élevée d'enfants considérés comme vulnérables que celle du reste du Québec dans trois des cinq domaines de développement :
  - santé physique et bien-être;
  - maturité affective;
  - habiletés de communication et connaissances générales.

#### 4.4. Les résultats pour l'ensemble de Laval selon certains paramètres

Les résultats de l'EQDEM pour l'ensemble de la région sont présentés ici selon l'âge et le sexe, le statut socioéconomique, la langue et le lieu de naissance de l'enfant ainsi que la fréquentation ou non d'un service de garde avant l'entrée à la maternelle.

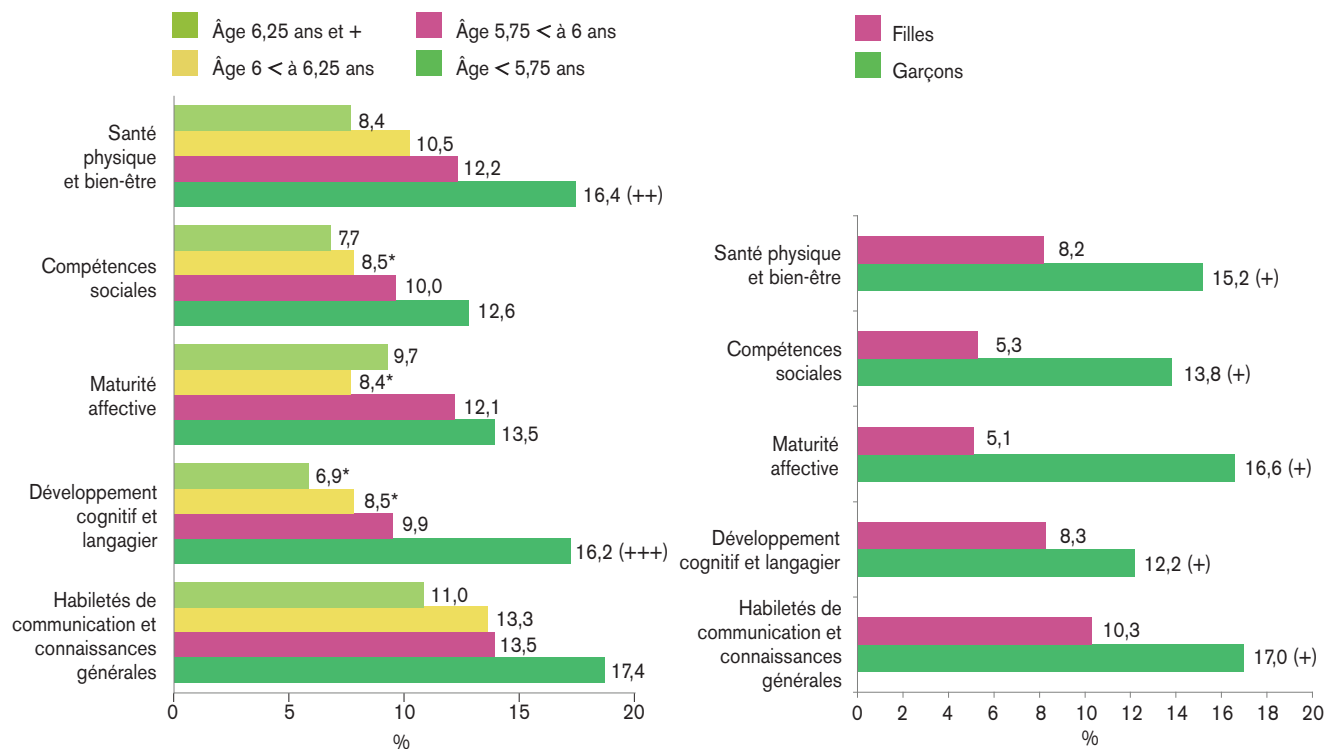
## Les différences selon l'âge et le sexe de l'enfant

Un enfant évolue à son propre rythme. Comme l'illustrent les données du graphique 5, la proportion d'enfants considérés comme vulnérables diminue avec l'âge. Ainsi, les enfants les plus jeunes risquent davantage d'être considérés comme vulnérables. Il faut tenir compte du fait qu'au moment d'entrer à l'école, les enfants peuvent avoir presque une année de différence d'âge. En effet, certains n'auront pas encore 5 ans (ils ont jusqu'à 30 septembre pour atteindre cet âge), alors que d'autres ont 5 ans depuis le mois d'octobre de l'année précédente. Il est donc important de porter une attention particulière aux enfants les plus jeunes dans le but de favoriser leurs apprentissages.



## GRAPHIQUE 5

Proportion d'enfants qui fréquentent la maternelle 5 ans considérés comme vulnérables, par domaines de développement, selon l'âge et le sexe, Laval, 2012



(+) Proportion significativement plus élevée que la première catégorie.

(++) Proportion significativement plus élevée que les deux premières catégories.

(+++) Proportion significativement plus élevée que les trois autres catégories.

\* Coefficient de variation supérieur à 15 % et inférieur ou égal à 25 %. L'estimation de la proportion doit donc être interprétée avec prudence.

Source : Institut de la statistique du Québec, Enquête québécoise sur le développement des enfants à la maternelle 2012.

Comme plusieurs études en font état, le rythme de maturation des filles et des garçons est différent sur plusieurs plans. Les résultats de l'EQDEM révèlent qu'à Laval, comme ailleurs au Québec, les filles arrivent généralement mieux outillées que les garçons pour répondre aux exigences et aux attentes du système scolaire<sup>IX</sup>. En effet, les résultats montrent que les garçons lavallois sont plus susceptibles d'être vulnérables que les filles, et ce, dans tous les domaines de développement. L'écart est plus grand dans les domaines de la maturité affective et des compétences sociales. Pour ces deux derniers domaines, on remarque même que les filles plus jeunes (moins de 6 ans) sont considérées comme moins vulnérables que les garçons plus âgés (6 ans ou plus) (données non présentées).

Ces données se juxtaposent aux données sur la persévérance et la réussite scolaires, mettant ainsi en lumière la différence entre les garçons et les filles. En effet, le taux de diplomation et de qualification est plus élevé pour les Lavalloises (77,0 %) que pour les Lavallois (67,3 %) <sup>4, X</sup>.



## Les différences selon le statut socioéconomique

L'indice de défavorisation nous amène à prendre en considération différentes caractéristiques contenues dans d'autres sources de données que l'EQDEM. Celles-ci fournissent des indicateurs sur les déterminants de la vulnérabilité des enfants. Parmi ceux-ci, nommons le revenu, la monoparentalité et le niveau de scolarité de la mère.

### La notion de défavorisation

Une personne, une famille ou un groupe d'individus peut vivre dans un contexte de pauvreté lorsqu'il y a un manque de ressources, que ce soit sur les plans économique, culturel ou social. La notion de défavorisation fait référence quant à elle au niveau de vie de l'ensemble de la population qui réside dans une communauté locale, une région ou une province<sup>XI</sup>. L'indice de défavorisation est utilisé pour mesurer le niveau de défavorisation matérielle et sociale d'un territoire<sup>5</sup>.

## À RETENIR

- Les enfants les plus jeunes risquent davantage d'être considérés comme vulnérables.
- Les garçons sont plus susceptibles d'être vulnérables que les filles, et ce, dans tous les domaines de développement.

<sup>4</sup> Le taux de diplomation et de qualification par cohortes est la proportion des élèves qui, avant l'âge de 20 ans, ont obtenu un premier diplôme sept ans après leur entrée au secondaire soit à la formation générale des jeunes, soit à l'éducation des adultes, soit en formation professionnelle. Les taux présentés sont ceux de la cohorte de 2006.

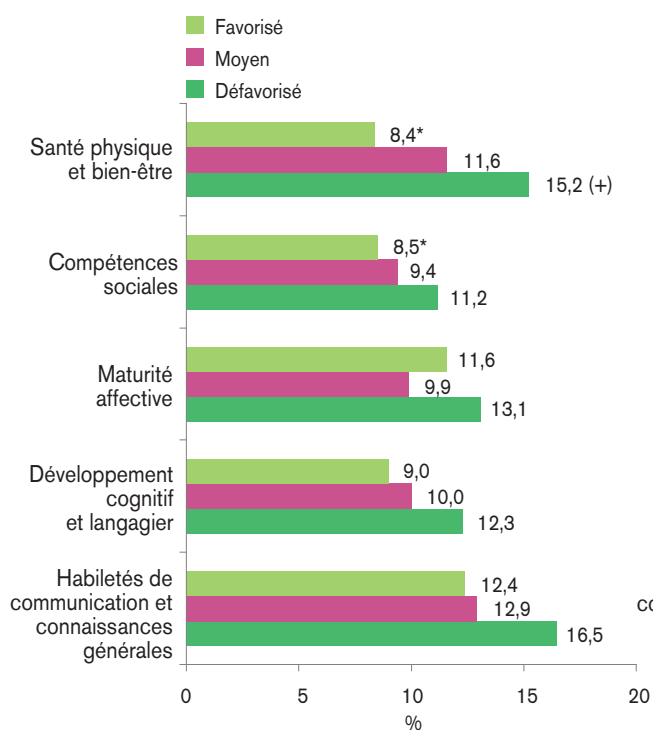
<sup>5</sup> Description des indicateurs de l'indice de défavorisation matérielle et sociale de Pampalon et Raymond. Les indicateurs constituant la dimension matérielle sont les suivants : la proportion de personnes de 15 ans et plus sans certificat ou diplôme d'études secondaires, le ratio emploi/population chez les 15 ans et plus et le revenu moyen des personnes de 15 ans et plus. Les indicateurs constituant la dimension sociale sont les suivants : la proportion de personnes de 15 ans et plus vivant seules à leur domicile, la proportion de personnes de 15 ans et plus séparées, divorcées ou veuves et la proportion de familles monoparentales.



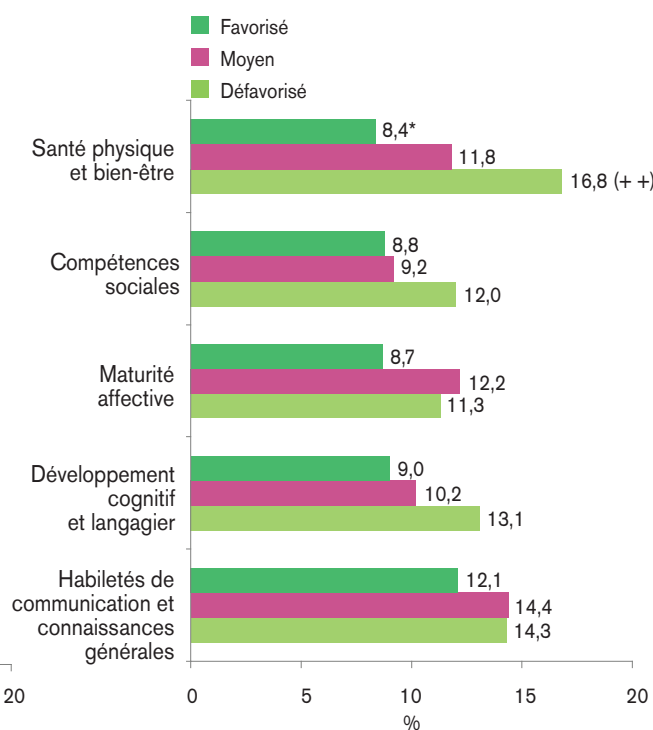
## GRAPHIQUE 6

Proportion d'enfants qui fréquentent la maternelle 5 ans considérés comme vulnérables, par domaines de développement, selon l'indice de défavorisation du secteur de résidence de l'enfant, Laval, 2012

### Indice de défavorisation matérielle



### Indice de défavorisation sociale



(+) Proportion significativement plus élevée que la première catégorie.

(++) Proportion significativement plus élevée que les deux catégories précédentes.

\* Coefficient de variation supérieur à 15 % et inférieur ou égal à 25 %. L'estimation de la proportion doit donc être interprétée avec prudence.

Source : Institut de la statistique du Québec, Enquête québécoise sur le développement des enfants à la maternelle 2012.

Les données sur la défavorisation montrent bien que plus l'indice de défavorisation d'un secteur est élevé, plus le nombre d'enfants considérés comme vulnérables est important. Cependant, la grande variabilité des données régionales ne nous permet pas de déceler un écart significatif entre les catégories de défavorisation pour tous les domaines (graphique 6). En fait, seul le domaine de la santé physique et du bien-être présente un gradient significatif. Toutefois, les données pour l'ensemble du Québec présentent une variation significative en fonction de la défavorisation, et ce, pour tous les domaines.

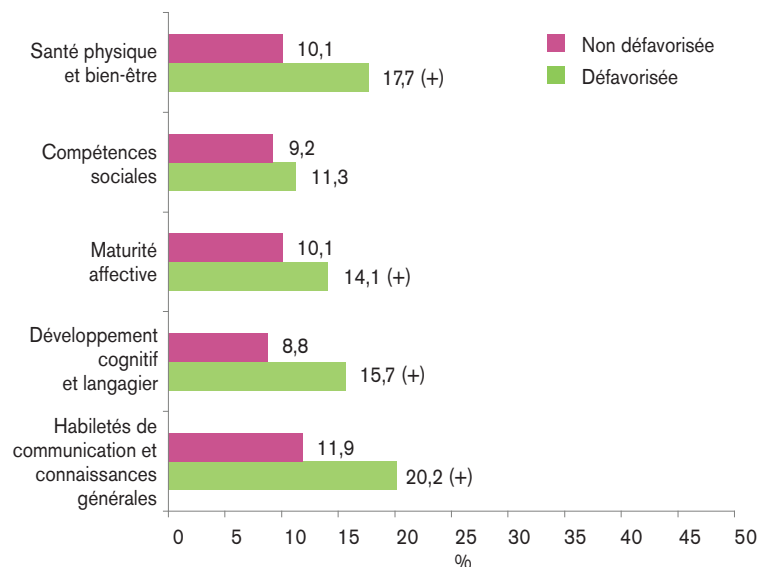
Si l'on émet l'hypothèse que les indices de défavorisation matérielle et sociale de 2006 sont toujours valables et qu'on les applique à la population projetée en 2014, cela représente :

- 5 290 enfants lavallois âgés de 0 à 4 ans vivant dans un territoire considéré comme défavorisé matériellement;
- 5 220 enfants lavallois âgés de 0 à 4 ans vivant dans un territoire considéré comme défavorisé socialement;
- 1 560 enfants lavallois âgés de 0 à 4 ans vivant dans un territoire considéré comme défavorisé à la fois matériellement et socialement.

Comme le montre le graphique 7, les écoles ayant un indice de défavorisation élevé<sup>6</sup> accueillent plus d'enfants considérés comme vulnérables que les écoles ayant un indice de défavorisation faible. Tout comme pour l'indice de défavorisation du secteur de résidence de l'enfant, la différence est plus importante dans les domaines de la santé physique et du bien-être, des habiletés de communication et des connaissances générales, ainsi que dans celui du développement cognitif et langagier. Au contraire, cette différence est moins marquée en ce qui concerne les domaines de la maturité affective et des compétences sociales.

## GRAPHIQUE 7

**Proportion d'enfants qui fréquentent la maternelle 5 ans considérés comme vulnérables, par domaines de développement, selon l'indice de défavorisation de l'école, Laval, 2012**



(+) Proportion significativement plus élevée que la catégorie précédente.

Source : Institut de la statistique du Québec, Enquête québécoise sur le développement des enfants à la maternelle 2012.

En résumé, les enfants venant de secteurs géographiques plus défavorisés sont proportionnellement plus nombreux à être considérés comme vulnérables, soit 34,6 % contre 28,0 % pour les enfants de secteurs dits moyens ou favorisés. Toutefois, en nombre absolu, les enfants en situation de vulnérabilité sont plus nombreux dans les secteurs dits moyens ou favorisés, c'est-à-dire 900 enfants contre 360 enfants dans les secteurs défavorisés.

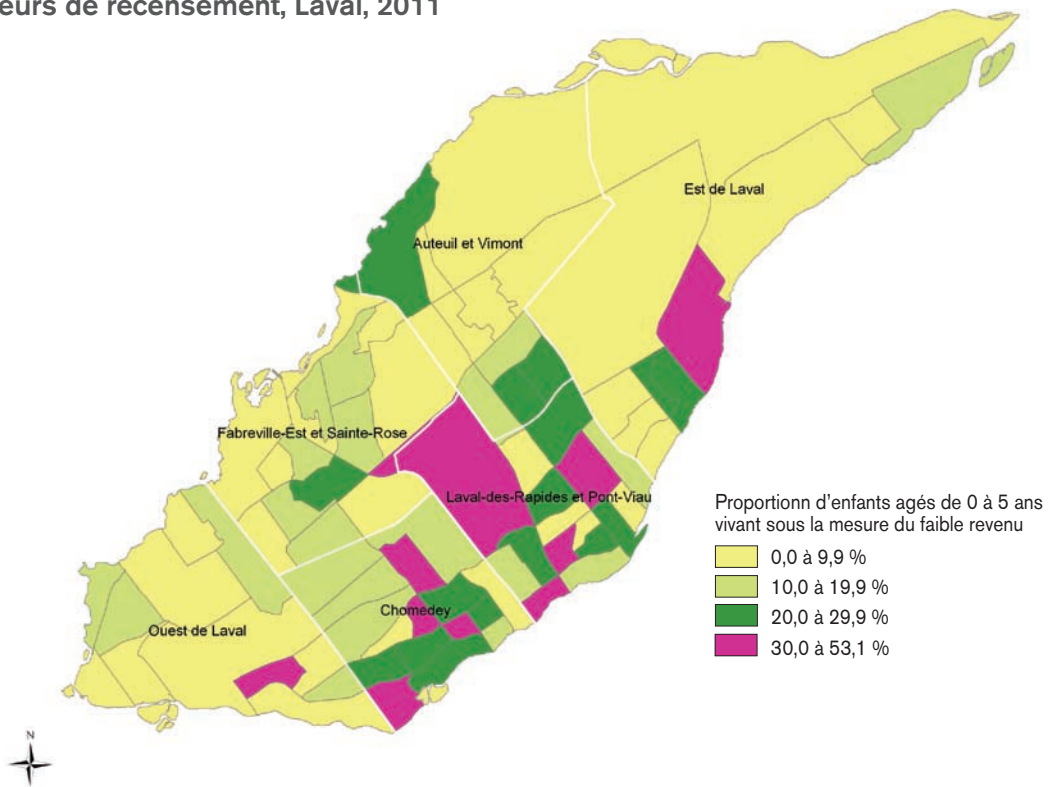
**Les enfants de tout statut socioéconomique peuvent vivre une situation de vulnérabilité. Par conséquent, il est pertinent d'élaborer des stratégies visant à toucher l'ensemble des enfants, tout en intégrant une approche qui cible plus précisément les enfants issus de milieux défavorisés. L'intensité, la modalité et le type d'intervention doivent être adaptés en fonction de leurs différents besoins. C'est ce que l'on appelle l'universalisme proportionné<sup>XII</sup>.**

<sup>6</sup> Le MELS calcule annuellement deux indices de défavorisation : l'indice du seuil de faible revenu et l'indice de milieu socioéconomique. Ceux-ci sont basés sur la situation socioéconomique des milieux de provenance des élèves (Ministère de l'Éducation, du Loisir et du Sport, 2011).



**FIGURE 6**

Répartition de la proportion d'enfants de 0 à 5 ans vivant sous la mesure de faible revenu, par secteurs de recensement, Laval, 2011



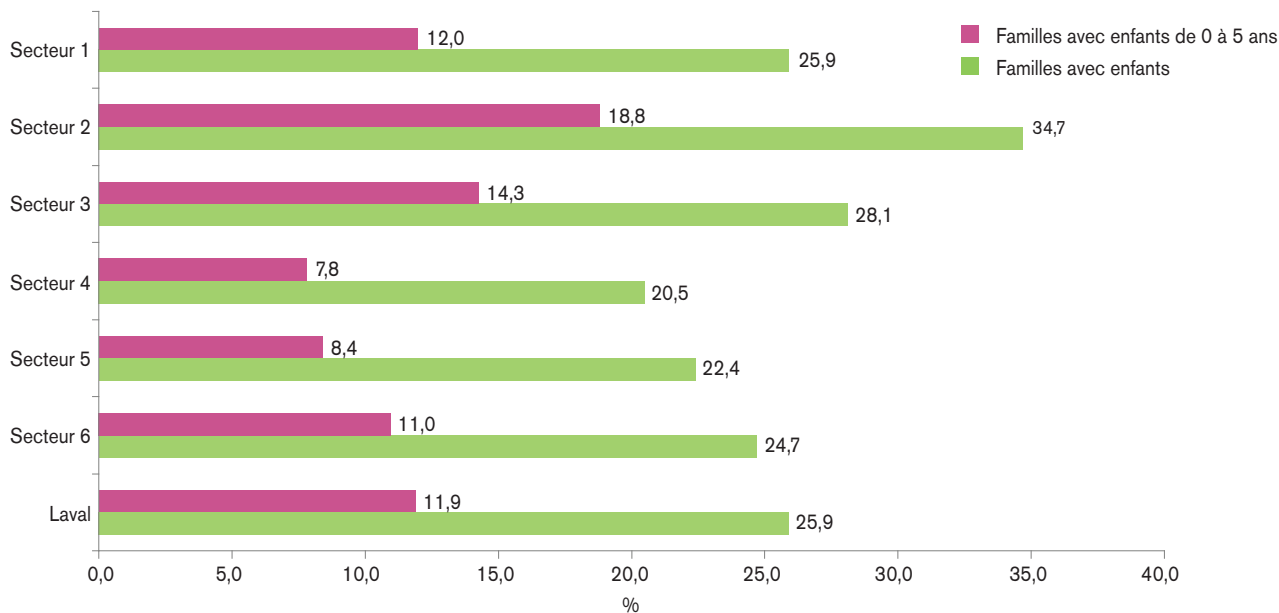
La proportion d'enfants âgés de moins de 6 ans vivant sous la mesure de faible revenu<sup>7</sup> est de 15,3 %. En 2014, cela représente plus de 4 400 enfants lavallois.

Cette proportion varie beaucoup à Laval, passant de 0 à 53,1 % selon les secteurs géographiques. La plupart des secteurs ayant une proportion élevée se situent dans la moitié sud de l'île. La figure 6 illustre bien les inégalités présentes sur le territoire lavallois.

<sup>7</sup> La mesure de faible revenu est un indicateur qu'utilise Statistique Canada pour déterminer les familles à faible revenu. Une famille est considérée comme à faible revenu si son revenu est inférieur à 50 % de la médiane du revenu des ménages canadiens ajustée en fonction de la taille de ce ménage. Cet indicateur est couramment utilisé aux fins de comparaisons internationales ainsi qu'entre les régions du Québec.

## GRAPHIQUE 8

Proportion de familles monoparentales parmi les familles avec enfants, selon le secteur de BML, Laval, 2011

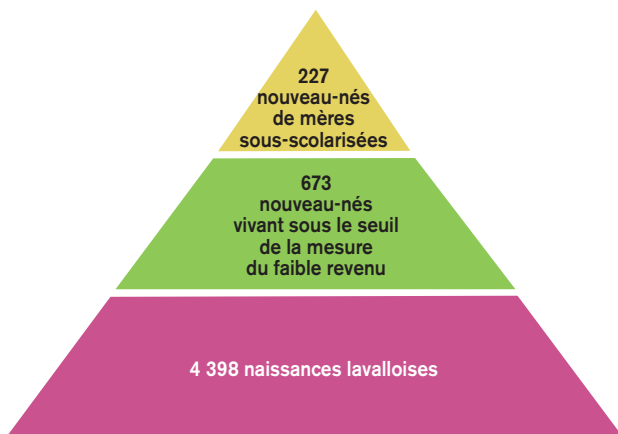


Source : Statistique Canada, Recensement de la population de 2011.

Le graphique 8 permet d'évaluer la proportion de familles monoparentales parmi les familles avec enfants pour chacun des secteurs de BML. La proportion de familles monoparentales parmi les familles avec enfants de 0 à 5 ans varie beaucoup sur le territoire lavallois. Celle-ci passe de moins de 10 % dans les secteurs de BML 4 et 5 à près de 20 % dans le secteur de BML 2. En 2014, on estime à 2 442 le nombre d'enfants âgés de 0 à 4 ans vivant dans une famille monoparentale.

## FIGURE 7

Familles en contexte de vulnérabilité : données sur les naissances en 2012, Laval



En 2012, parmi les 4 398 naissances lavalloises, 673 nouveau-nés venaient d'une famille ayant un faible revenu et 227 d'une mère sous-scolarisée (figure 7). Actuellement, la proportion de naissances chez les mères sous-scolarisées est en diminution. Dans les années 1990 et au début des années 2000, cette proportion oscillait autour de 10 % des naissances, alors que depuis 2006, elle demeure au-dessous de 6 %.

Sources : Ministère de la Santé et des Services sociaux, fichier des naissances 2012; Statistique Canada, Recensement de la population de 2006.

## À RETENIR

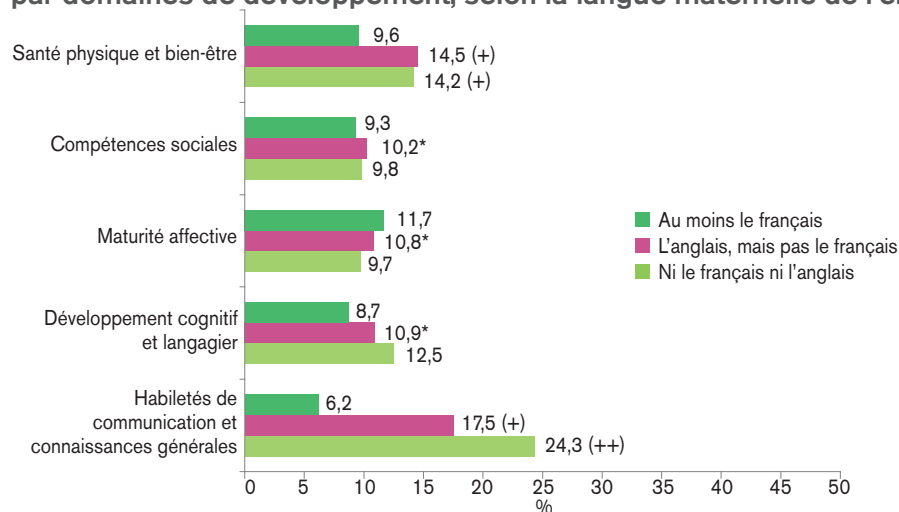
- La proportion d'enfants considérés comme vulnérables est plus importante dans les secteurs dits défavorisés. Cela se remarque surtout dans les domaines de la santé physique et du bien-être, des habiletés de communication et des connaissances générales ainsi que du développement cognitif et langagier.
- Le nombre d'enfants considérés comme vulnérables dans les secteurs dits moyens et favorisés est important.
- Un enfant sur 10 âgé de 0 à 4 ans vit dans une famille monoparentale.
- Pas moins de 15,3 % des enfants âgés de 0 à 5 ans vivent sous le seuil de faible revenu. Cela représente environ 4 400 enfants en 2014.
- En 2012, il y a eu plus de 227 naissances chez les mères sous-scolarisées.

## Les différences selon la langue et le lieu de naissance

Le domaine des habiletés de communication et des connaissances générales est le plus touché au regard de l'important gradient de vulnérabilité qui existe entre les enfants de différentes langues maternelles. En effet, la proportion d'enfants considérés comme vulnérables dans ce domaine est de 6,2 % chez les enfants ayant au moins le français comme langue maternelle, de 17,5 % chez les enfants ayant l'anglais comme langue maternelle et de 24,3 % chez ceux ayant une langue non officielle comme langue maternelle. Dans le cas de la santé physique et du bien-être, les enfants dont la langue maternelle est l'anglais se situent au même niveau que ceux n'ayant ni le français ni l'anglais comme langue maternelle<sup>xiii</sup>. Le graphique 9 illustre ces résultats.

## GRAPHIQUE 9

Proportion d'enfants qui fréquentent la maternelle 5 ans considérés comme vulnérables, par domaines de développement, selon la langue maternelle de l'enfant, Laval, 2012



(+) Proportion significativement plus élevée que la première catégorie.

(++) Proportion significativement plus élevée que les deux catégories précédentes.

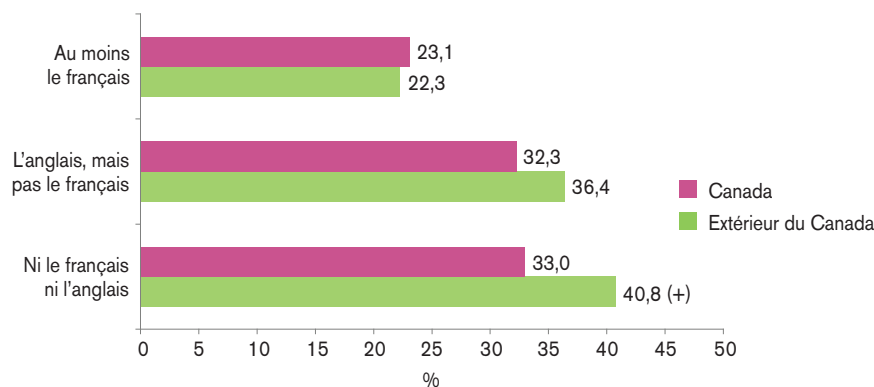
\* Coefficient de variation supérieur à 15 % et inférieur ou égal à 25 %. L'estimation de la proportion doit donc être interprétée avec prudence.

Source : Institut de la statistique du Québec, Enquête québécoise sur le développement des enfants à la maternelle 2012.

Les domaines des compétences sociales, de la maturité affective et du développement cognitif et langagier, eux, semblent moins touchés par le fait que l'enfant n'a pas le français comme langue maternelle.

## GRAPHIQUE 10

Proportion d'enfants fréquentant la maternelle 5 ans qui sont considérés comme vulnérables dans au moins un domaine de développement, selon la langue maternelle et selon le lieu de naissance, Québec, 2012



(+) Proportion significativement plus élevée que la première catégorie.

Source : Institut de la statistique du Québec, Enquête québécoise sur le développement des enfants à la maternelle 2012.

### La langue maternelle et le statut d'immigration

Parmi les enfants qui ont au moins le français ou l'anglais comme langue maternelle, la fréquence de la vulnérabilité dans au moins un domaine est semblable chez les immigrants et les non-immigrants (graphique 10). Par contre, ce n'est pas le cas chez ceux dont la langue maternelle n'est ni le français ni l'anglais.

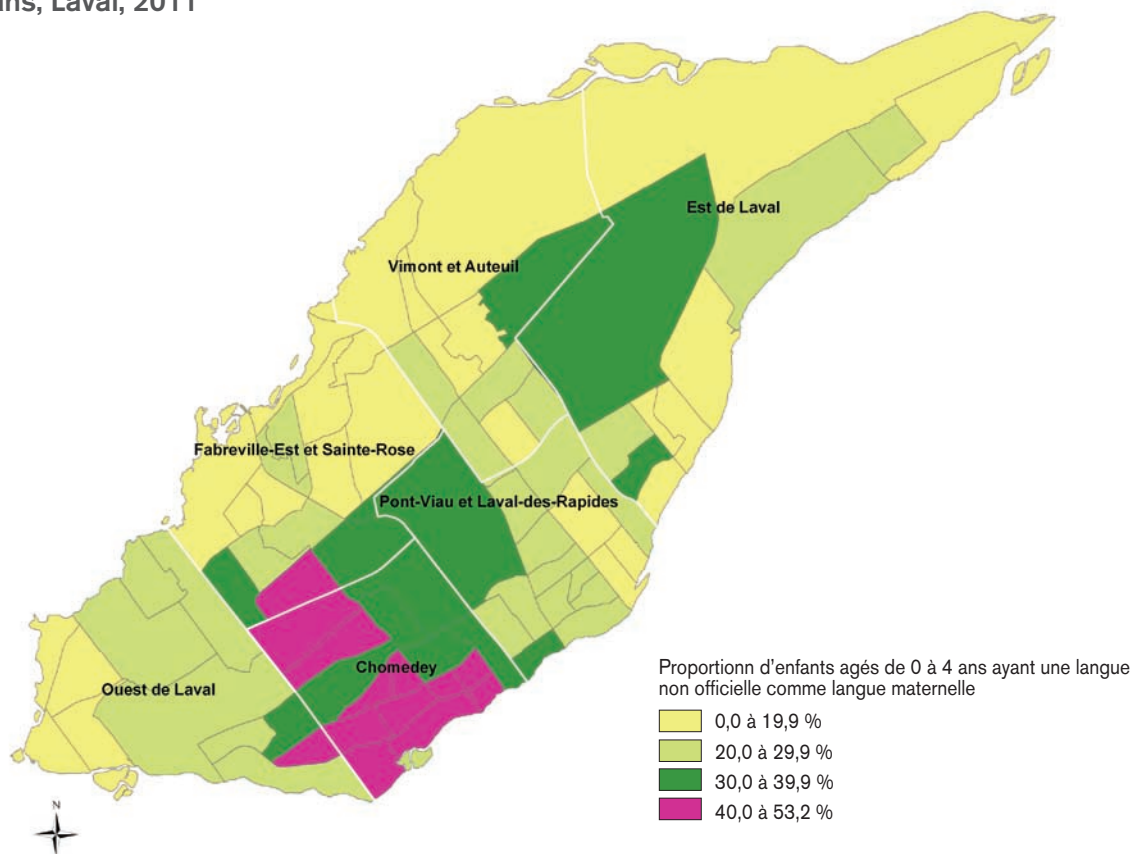
En étudiant chacun des domaines séparément, on observe que pour certains, la différence entre les immigrants et les non-immigrants est significative non seulement chez les enfants de langue maternelle non officielle, mais aussi chez ceux ayant l'anglais comme langue maternelle. Il s'agit du domaine des habiletés de communication et des connaissances générales et de celui du développement cognitif et langagier<sup>xiv</sup>. La proportion de jeunes enfants dont la langue maternelle est une langue non officielle varie énormément d'un secteur de recensement à l'autre, allant de 0,0 % à 53,2 %. Cette réalité est bien illustrée par la figure 8.





## FIGURE 8

Répartition des enfants selon leur langue maternelle, par secteurs de recensement, 0 à 4 ans, Laval, 2011



Source : Statistique Canada, Recensement de la population de 2011.

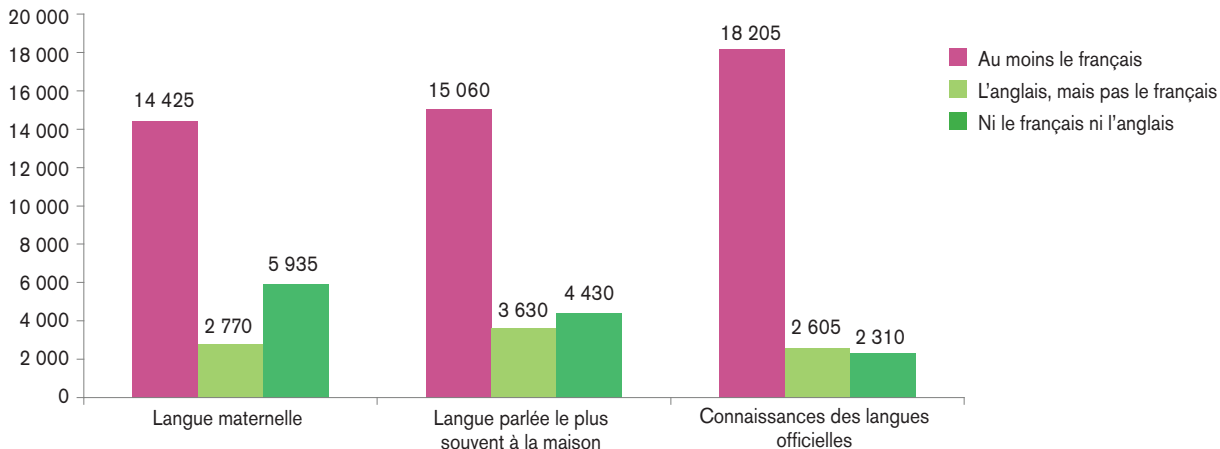
La figure 8 montre que le secteur de BML 3 présente une très forte proportion d'enfants âgés de 0 à 4 ans dont la langue maternelle est une langue non officielle. Selon les secteurs de BML, cette proportion oscille de 30,0 à 53,2 %.

Le secteur de BML 3 présente une proportion plus élevée (16,2 %) d'enfants dont la langue maternelle est l'anglais. Le secteur de BML 4 suit non loin derrière, avec 15,4 %.

La proportion la plus élevée d'enfants dont la langue maternelle est le français se trouve dans le secteur de BML 5. Près de trois enfants sur quatre (73,5 %) y ont le français comme langue maternelle.

## GRAPHIQUE 11

Répartition des enfants selon leur langue maternelle, leur langue parlée le plus souvent à la maison et leur connaissance des langues officielles, 0 à 4 ans, Laval, 2011



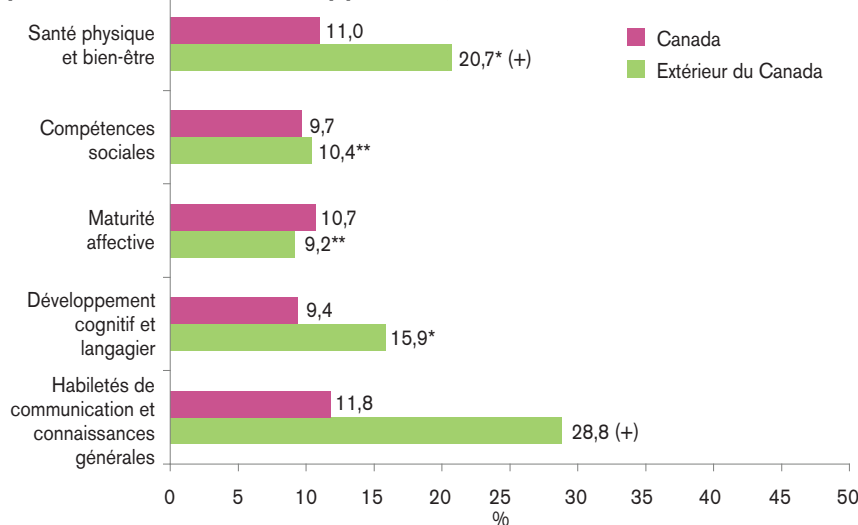
Source : Statistique Canada, Recensement de la population de 2011.

La part des enfants âgés de 0 à 4 ans ayant une langue maternelle autre que le français ou l'anglais a connu une évolution rapide au cours de la dernière décennie, passant de 13,0 % en 2001 à 25,7 % en 2011, soit plus de un enfant sur quatre.

Parmi les Lavallois âgés de 0 à 4 ans, environ 4 900 ne connaissent pas le français, soit plus de un enfant sur cinq (21,3 %). Par contre, chez les enfants âgés de 5 à 9 ans, cette proportion chute à 5,5 %

## GRAPHIQUE 12

Proportion d'enfants fréquentant la maternelle 5 ans qui sont considérés comme vulnérables, par domaines de développement, selon le lieu de naissance de l'enfant, Laval, 2012



(+) Proportion significativement plus élevée que la catégorie précédente.

\* Coefficient de variation supérieur à 15 % et inférieur ou égal à 25 %. L'estimation de la proportion doit donc être interprétée avec prudence.

\*\* Coefficient de variation supérieur à 25 %. La valeur de la proportion n'est présentée qu'à titre indicatif.

Source : Institut de la statistique du Québec, Enquête québécoise sur le développement des enfants à la maternelle 2012.

## Les enfants nés à l'extérieur du Canada sont-ils considérés comme plus vulnérables?

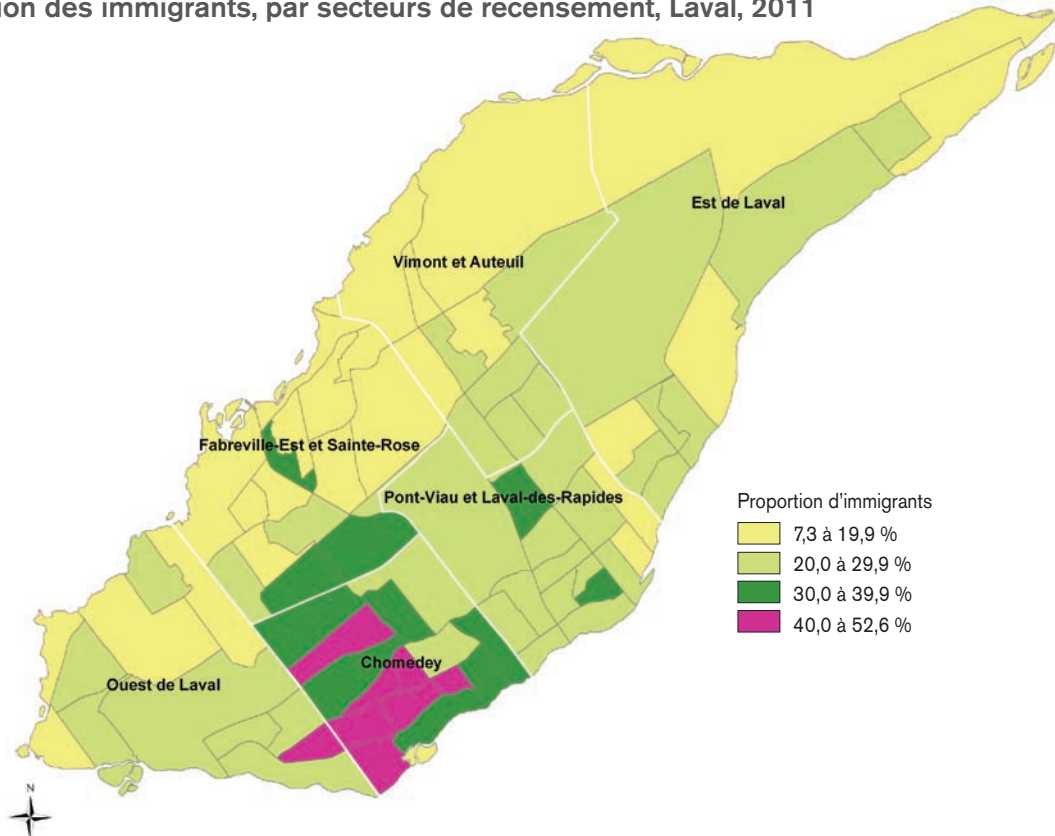
En examinant les cinq domaines de développement, on remarque qu'une plus grande proportion d'enfants nés à l'extérieur du Canada semblent vulnérables. Cela est visible particulièrement dans le domaine de la santé physique et du bien-être et dans celui des habiletés de communication et des connaissances générales (graphique 12).

### Le portrait de l'immigration à Laval

La figure 9 nous permet d'avoir une appréciation générale de la répartition des personnes immigrantes à Laval. En 2014, on estime à 103 000 personnes la population immigrante sur le territoire lavallois.

**FIGURE 9**

Répartition des immigrants, par secteurs de recensement, Laval, 2011



Source : Statistique Canada, Enquête nationale auprès des ménages 2011.

### L'expérience migratoire

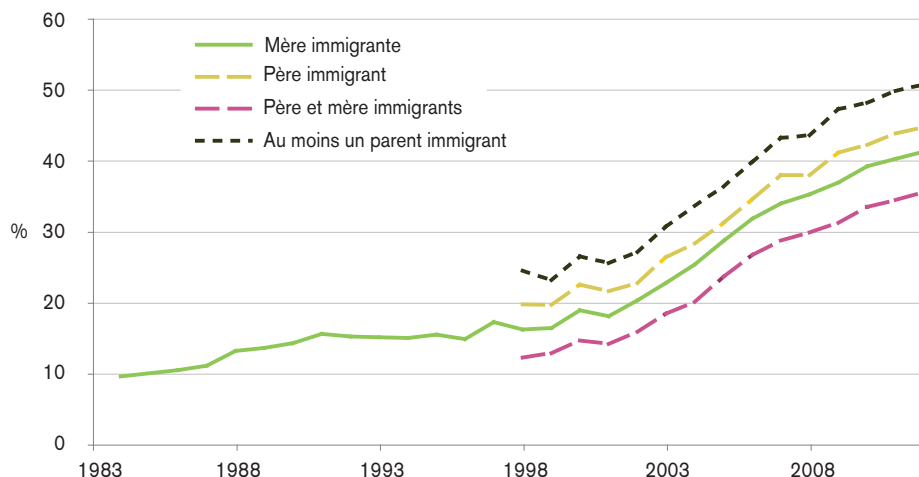
Il est important de mettre en perspective le fait que les familles immigrantes ne forment pas un bloc homogène. En effet, chacune vit une expérience unique préalablement à son arrivée en sol lavallois. De plus, les membres de la famille immigrante font face au défi de s'adapter à un nouveau contexte de vie et, parfois, à celui d'apprendre une nouvelle langue. Cette acclimatation à la société d'accueil est souvent génératrice de stress et peut influencer le développement des jeunes enfants.

Une hausse de près de cinq points de pourcentage est survenue entre chacun des trois derniers recensements en ce qui a trait à la proportion de Lavallois nés à l'extérieur du Canada. En 2011, cette proportion s'élevait à près de un Lavallois sur quatre (24,6 %), alors qu'en 2006, c'était un sur cinq (20,2 %). En matière d'immigration, l'écart entre Laval et le reste de la province se creuse depuis 2001. La proportion d'immigrants est actuellement près de deux fois plus élevée à Laval que dans l'ensemble du Québec (24,6 % comparativement à 12,6 %).

C'est dans le secteur de BML 3 que l'on trouve la plus grande proportion d'immigrants. Celle-ci varie de 40,0 à 52,6 % à certains endroits. En général, la répartition des personnes immigrantes nous indique qu'elles sont plus présentes dans la partie sud de l'île, comparativement à la partie nord<sup>xv</sup>.

## GRAPHIQUE 13

### Évolution de la proportion des naissances chez les parents immigrants, Laval, 1984 à 2012



Note : « Au moins un parent immigrante » signifie que l'un des deux parents est immigrante ou que les deux parents sont immigrants.

Source : Ministère de la Santé et des Services sociaux, fichiers des naissances, 1984 à 2012.



Au cours des années 1980 et 1990, la part des naissances chez les mères immigrantes a lentement progressé de 10 % à un peu moins de 20 %. Par la suite, elle a augmenté de plus de 20 points de pourcentage en une dizaine d'années (graphique 13). En 2012, la proportion des naissances chez les mères immigrantes a atteint 41,2 % du total des naissances à Laval. En comparaison, cette proportion est de 23,2 % au Québec<sup>xvi</sup>.

Entre 2002 et 2012, la hausse du nombre de naissances à Laval est entièrement due aux naissances chez les mères immigrantes. En fait, entre 2002 et 2011, le nombre de naissances lavalloises chez celles-ci est passé de 690 à 1 811, ce qui correspond à une augmentation de 162,0 %. À l'opposé, le nombre de naissances chez les mères non immigrantes a diminué de 5,3 %, passant de 2 731 à 2 587 naissances<sup>xvii</sup>.

## À RETENIR

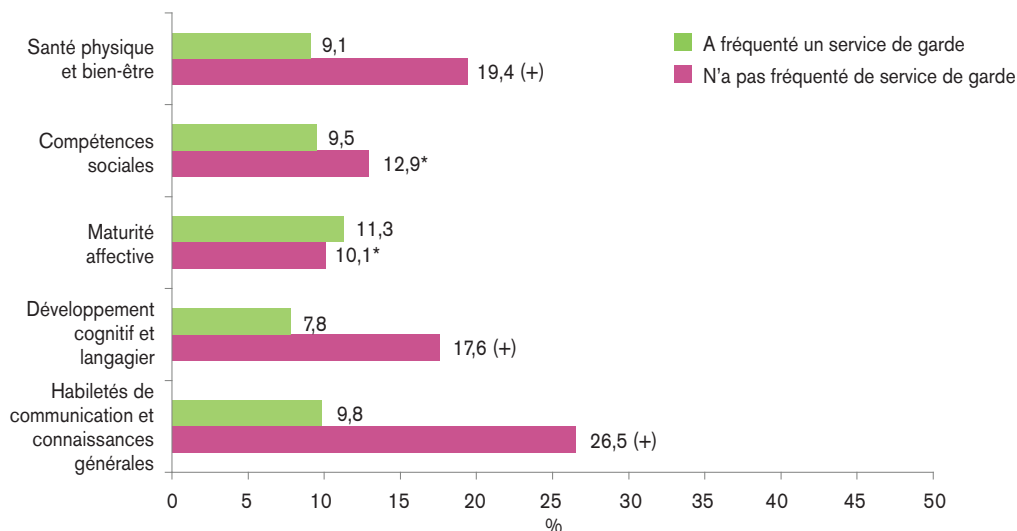
- Les enfants n'ayant pas le français comme langue maternelle et ceux qui sont nés à l'extérieur du Canada sont plus fréquemment considérés comme vulnérables.
- La différence est plus marquée dans le domaine des habiletés de communication et des connaissances générales et dans celui de la santé physique et du bien-être.
- Les enfants issus de l'immigration dont la langue maternelle est le français ne sont pas considérés comme plus vulnérables que leurs compatriotes nés au Canada, et ce, dans tous les domaines de développement.
- Plus de un enfant lavallois sur cinq âgé de 0 à 4 ans ne connaît pas le français.

## Les différences relatives au fait d'avoir fréquenté ou non un service de garde

Il existe une différence notable entre les enfants ayant fréquenté un service de garde et ceux qui n'en ont pas fréquenté. Cette différence est significative dans les domaines de la santé physique et du bien-être, du développement cognitif et langagier et des habiletés de communication et des connaissances générales. Elle n'est toutefois pas significative dans les domaines des compétences sociales et de la maturité affective (graphique 14)<sup>xviii</sup>.

## GRAPHIQUE 14

Proportion d'enfants fréquentant la maternelle 5 ans qui sont considérés comme vulnérables, par domaines de développement, selon la fréquentation d'un service de garde, Laval, 2012



(+) Proportion significativement plus élevée que la catégorie précédente.

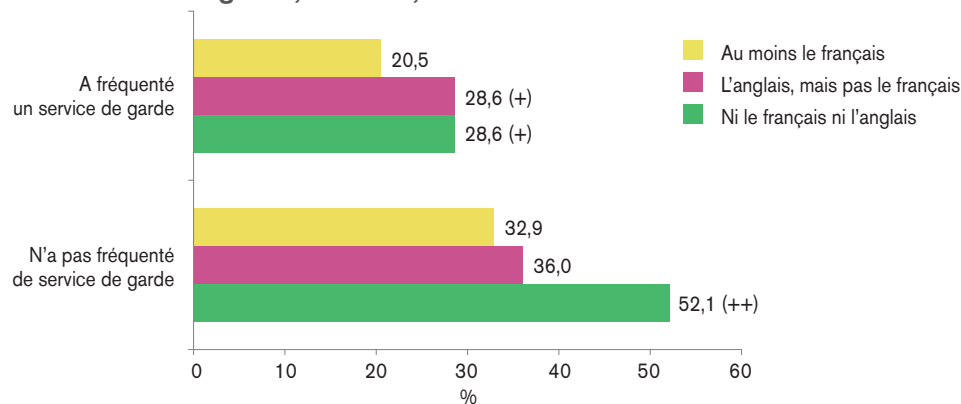
\* Coefficient de variation supérieur à 15 % et inférieur ou égal à 25 %. L'estimation de la proportion doit donc être interprétée avec prudence.

Source : Institut de la statistique du Québec, Enquête québécoise sur le développement des enfants à la maternelle 2012.

L'EQDEM met en lumière le fait que tous les enfants bénéficient de la fréquentation régulière d'un service de garde avant l'entrée à la maternelle. Toutefois, ceux dont la langue maternelle est une langue non officielle en tirent un avantage plus marqué. Parmi ces derniers, la proportion d'enfants considérés comme vulnérables dans au moins un domaine de développement passe de 52,1 % chez les enfants n'ayant pas fréquenté de service de garde à 28,6 % lorsqu'ils ont fréquenté un service de garde (graphique 15).

## GRAPHIQUE 15

Proportion d'enfants fréquentant la maternelle 5 ans qui sont considérés comme vulnérables dans au moins un domaine de développement, selon la langue maternelle et la fréquentation d'un service de garde, Québec, 2012



(+) Proportion significativement plus élevée que la première catégorie.

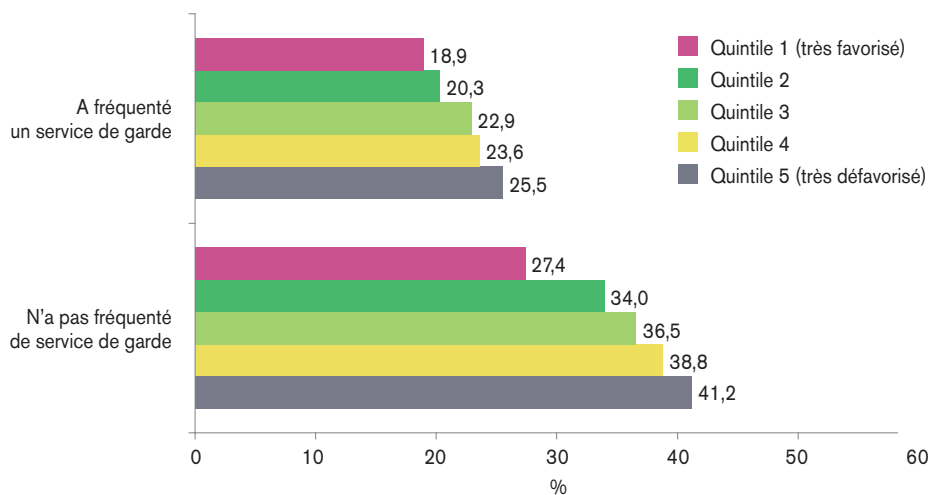
(++) Proportion significativement plus élevée que les deux catégories précédentes.

Source : Institut de la statistique du Québec, Enquête québécoise sur le développement des enfants à la maternelle 2012.

Les services de garde sont des milieux privilégiés au sein desquels les enfants de langue maternelle anglaise ou non officielle ont souvent l'occasion d'être en contact avec la langue française avant leur entrée à l'école<sup>xix</sup>.

## GRAPHIQUE 16

Proportion d'enfants fréquentant la maternelle 5 ans qui sont considérés comme vulnérables dans au moins un domaine de développement, selon la fréquentation d'un service de garde et la défavorisation, Québec, 2012



Source : Institut de la statistique du Québec, Enquête québécoise sur le développement des enfants à la maternelle 2012.



## Les services de garde contribuent à réduire les inégalités

L'écart entre les groupes d'enfants des différents niveaux de l'indice de défavorisation est plus faible chez ceux ayant fréquenté un service de garde que chez ceux qui n'en ont pas fréquenté (graphique 16). Par exemple, dans un groupe d'enfants venant de secteurs géographiques très défavorisés et ayant fréquenté un service de garde, la proportion d'enfants considérés comme vulnérables dans au moins un domaine de développement est de 25,5 %. Cette proportion est significativement plus faible que celle que l'on observe chez tous ceux n'ayant pas fréquenté un service de garde, à l'exception du groupe des très favorisés (différence non significative)<sup>xx</sup>.

« [...] une relation positive est observée entre la qualité des services de garde et le développement global de l'enfant »<sup>xxi</sup>.

### Qu'est-ce qu'un service de garde de qualité?

Quatre dimensions doivent être prises en considération selon le ministère de la Famille :

1. les interactions entre les enfants et le personnel éducateur;
2. les relations entre les parents et le personnel éducateur;
3. la structuration et l'aménagement des lieux;
4. la structuration des activités offertes aux enfants.

## FIGURE 10

Répartition des services de garde par rapport à la densité de la population des enfants de 0 à 4 ans, par secteurs de recensement, Laval, 31 mars 2014



Sources : Ministère de la Famille, Places au permis au 31 mars 2014;  
Statistique Canada, Recensement de la population de 2011.

Règle générale, les services de garde sont installés là où la densité de la population est la plus grande. Au 31 mars 2014, Laval compte 3 617 places en garderies privées subventionnées, 3 379 places en centre de la petite enfance (CPE), 4 808 places en milieu familial et 4 685 places en garderies privées non subventionnées, pour un total de 16 489 places. Comme la population lavalloise de 0 à 4 ans compte presque 24 000 enfants en 2014, on s'aperçoit que le ratio entre le nombre de places en service de garde et la population de 0 à 4 ans est de 68,9 %<sup>8</sup>. Si l'on examine la figure 10, on remarque que certains territoires semblent moins bien pourvus que d'autres en places disponibles en service de garde. Il est à souligner que 1 101 places subventionnées étaient en cours de réalisation en date du 31 mars 2014.

### L'estimation des places requises en services de garde

Le ministère de la Famille emploie, pour procéder à l'estimation du nombre de places requises par secteurs, un calcul qui tient compte d'autres variables que le simple ratio entre le nombre de places existantes et le nombre d'enfants. En fait, celui-ci s'établit par la multiplication des valeurs des cinq variables suivantes :

- le nombre d'enfants âgés de moins de 5 ans;
- le taux d'activité des parents;
- les préférences des parents pour les différents modes de garde;
- l'effet de la politique familiale sur les raisons pour lesquelles les parents ont recours à un service de garde;
- le facteur d'équivalence à temps complet (fréquentation temps plein et temps partiel).

Pour assurer non seulement la disponibilité, mais également l'accessibilité des services de garde aux familles lavalloises, le nombre total de places est important, mais la proportion de places subventionnées parmi toutes ces places doit également être prise en compte. Ainsi, sur les 16 489 places disponibles à Laval, 71,6 % sont subventionnées, ce qui correspond à 49,3 places subventionnées pour 100 enfants de 0 à 4 ans.

Le secteur de BML 3 compte un nombre élevé de garderies non subventionnées. Or, les besoins sont grands dans ce secteur, notamment parce que la proportion d'enfants âgés de 0 à 4 ans ayant une langue maternelle autre que le français ou l'anglais est de loin la plus élevée parmi tous les secteurs (44,0 % comparativement à 25,8 % pour l'ensemble de Laval)<sup>xxii</sup>.

Les résultats de l'EQDEM semblent montrer que les services de garde contribuent de façon bénéfique au développement des enfants, en plus de réduire les inégalités. Dans le contexte lavallois où les inégalités sociales en matière de santé sont bien présentes et où la population issue de l'immigration est de plus en plus importante, il est essentiel de chercher à rendre ces services accessibles au plus grand nombre possible d'enfants.

<sup>8</sup> Puisque les services de garde lavallois ne sont pas uniquement à l'usage d'enfants résidant à Laval et que certains Lavallois peuvent fréquenter un service de garde hors de Laval, ce ratio ne doit pas être interprété comme étant la proportion exacte d'enfants lavallois fréquentant un service de garde. Il rend plutôt compte de la disponibilité du service. Pour un indicateur de la fréquentation des services de garde, il vaut mieux se fier aux résultats de l'EQDEM.



## À RETENIR

- Les enfants qui fréquentent un service de garde semblent bénéficier d'un effet protecteur, notamment dans les domaines de la santé physique et du bien-être, du développement cognitif et langagier ainsi que dans celui des habiletés de communication et des connaissances générales.
- Les enfants dont la langue maternelle n'est ni le français ni l'anglais bénéficient davantage que les autres de la fréquentation d'un service de garde.
- Les services de garde contribuent à réduire les inégalités : l'écart entre les groupes d'enfants des différents niveaux de l'indice de défavorisation est plus faible chez ceux qui ont fréquenté un service de garde que chez ceux qui n'en ont pas fréquenté.
- On trouve 69 places en services de garde pour 100 enfants âgés de 0 à 4 ans à Laval. Si l'on ne retient que les places subventionnées, ce ratio diminue à 49 places pour 100 enfants.

## 5. LA CONTRIBUTION DES PARTENAIRES

### Le développement de la petite enfance, une responsabilité partagée

Le proverbe africain selon lequel il faut tout un village pour élever un enfant reflète bien la nécessité d'assumer une responsabilité partagée à l'égard du développement des tout-petits. La richesse de la mobilisation lavalloise s'avère un outil des plus précieux pour actualiser cette responsabilité au grand bénéfice des jeunes enfants. Les données présentées dans le présent portrait viennent bonifier la connaissance que les partenaires ont de la réalité lavalloise, de façon à leur permettre d'enrichir leurs actions.

Les jeunes enfants évoluent dans différents environnements, que l'on pense à leur famille, à leur milieu de garde ou encore, plus largement, à leur communauté. C'est dans ces milieux qu'ils ont l'occasion de construire des bases solides pour un développement harmonieux. Favoriser le développement global des tout-petits demande une intervention précoce et directe auprès d'eux, mais aussi des mesures ciblant les personnes et les environnements qui ont une influence sur leur développement. Consolider le soutien offert aux parents, contribuer à la création d'environnements favorables au développement des enfants et au bien-être des familles s'avèrent des avenues essentielles à considérer.

L'expérience lavalloise de la concertation en petite enfance nous permet de tirer certains constats. L'engagement d'acteurs venant de différents réseaux offre la richesse de leurs différents savoirs et points de vue. Cet engagement permet de définir plus précisément les enjeux, de reconnaître les solutions en place qui doivent être améliorées ou encore d'en élaborer de nouvelles. Bien qu'elles présentent leur lot de défis, la collaboration et la contribution des acteurs de différents réseaux sont sans nul doute des conditions propices aux changements, voire aux solutions novatrices.

#### Dix conditions de succès

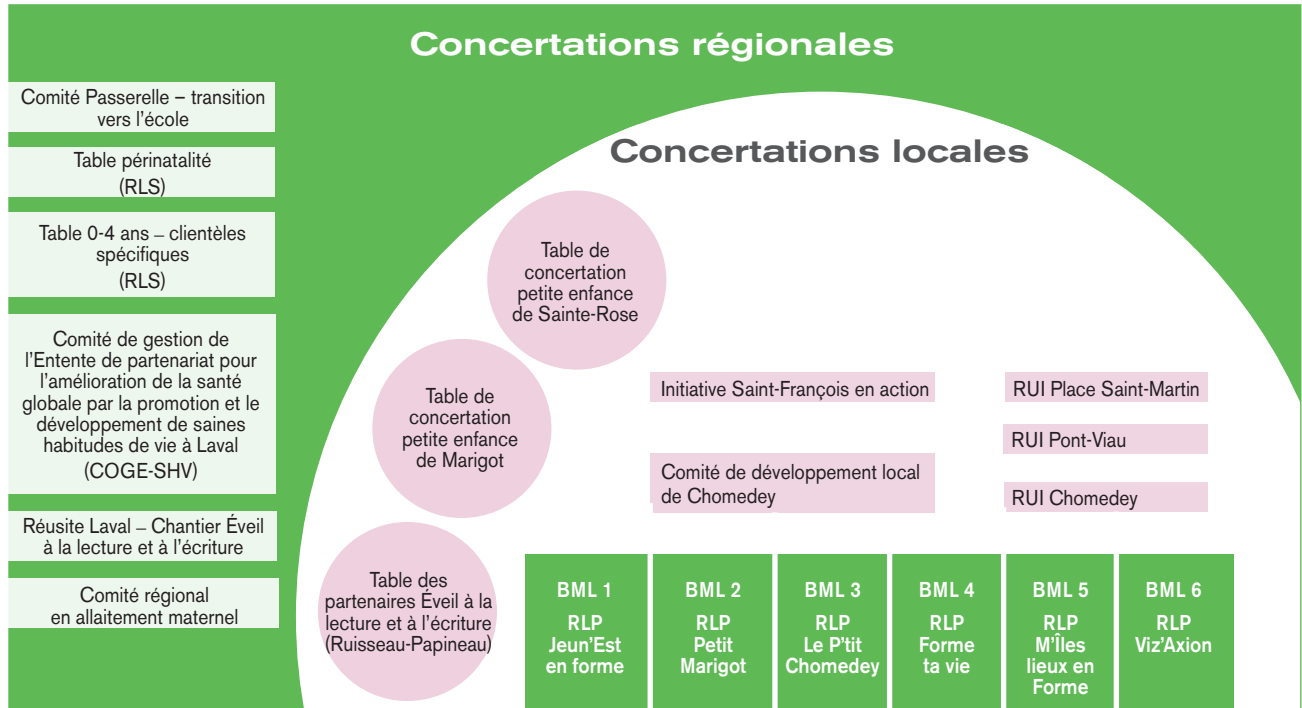
L'Institut national de santé publique du Québec a élaboré un outil de réflexion pour soutenir la prise de décision collective sur les actions pouvant favoriser le développement global des enfants. Se basant sur 10 conditions de succès définies dans le document *Les conditions de succès des actions favorisant le développement global des enfants*, cet outil permet de faire une autoévaluation des stratégies en place dans sa localité.



De nombreuses réalisations témoignent du dynamisme et de la mobilisation des partenaires à Laval. La figure 11 illustre les lieux de concertation mobilisés en petite enfance.

## FIGURE 11

### Lieux de concertation mobilisés en petite enfance



### Des plans d'action locaux

La mobilisation des acteurs locaux se remarque notamment dans les plans d'action mis en œuvre par les six regroupements locaux de partenaires (RLP). Chacune des communautés est dynamisée par le déploiement d'actions répondant aux besoins observés à l'échelon local. Les particularités de chaque secteur sont donc prises en considération au grand bénéfice des enfants et de leurs familles.

### Un plan d'action lavallois pour le développement global des jeunes enfants

Dans l'objectif d'assurer la cohérence locale et régionale ainsi que la continuité des interventions, un plan d'action pour le développement global des jeunes enfants 2014-2017 a été élaboré à Laval par le Comité de gestion sur les saines habitudes de vie (COGE-SHV). Les actions prévues ciblent le développement du plein potentiel des enfants en vue d'une entrée à l'école et d'un parcours scolaire réussi. Les partenaires ont retenu neuf enjeux prioritaires visant l'enfant, la famille et la communauté.

#### Exemples tirés des plans d'action

Parmi les enjeux ciblés, la transition vers l'école suscite l'engagement de plusieurs acteurs lavallois.

Les ateliers offerts par des organismes communautaires famille et les camps préparatoires mis en place par des RLP visent cet objectif.

Le projet Passerelle, piloté par le comité du même nom, favorise la communication entre les différents réseaux impliqués dans la vie de l'enfant au moment de sa rentrée scolaire. Un outil est rempli par l'éducatrice en milieu de garde et il est ensuite transmis à la future école de l'enfant.



## CONCLUSION

Favoriser le développement global des jeunes enfants est un objectif partagé par de nombreux partenaires lavallois. Le présent document met en lumière des données permettant d'alimenter leurs travaux prometteurs.

Les résultats lavallois de l'EQDEM dévoilent de l'information sur le développement global des enfants inscrits à la maternelle qui n'était pas disponible auparavant. Ces résultats seront utiles à la planification des actions. Toutefois, compte tenu du faible taux de participation à l'EQDEM, certains résultats doivent être interprétés avec prudence. Cela dit, l'occasion d'améliorer les taux de réponse se présentera à la prochaine collecte de données de l'EQDEM, qui aura lieu en 2017.

Quant aux autres données présentées, elles documentent des éléments complémentaires de façon à offrir un portrait plus complet de la situation sociodémographique de Laval. Les acteurs lavallois pourront donner un sens à l'ensemble des données en les mettant en corrélation avec leurs constats qualitatifs, de façon à mieux comprendre la réalité de leur milieu.

De fait, le défi de soutenir le développement global des jeunes enfants peut être relevé en encourageant la mobilisation des acteurs lavallois à « agir ensemble pour l'avenir des tout-petits lavallois ».



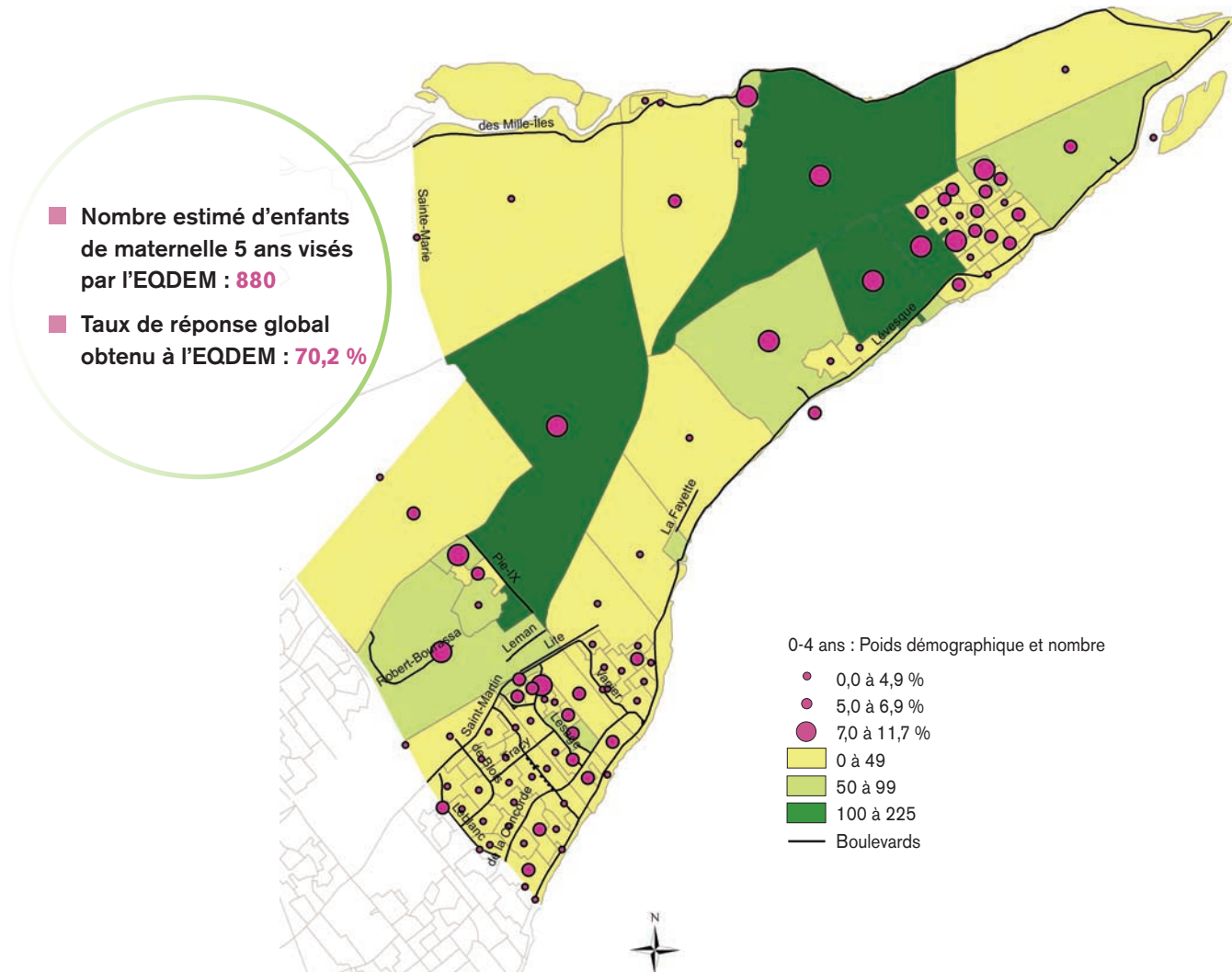


## FASCICULES COMPLÉMENTAIRES PAR SECTEURS DE BML

**« Un enfant prêt pour l'école est en fait un enfant  
qui bénéficie d'un développement global optimal. »**

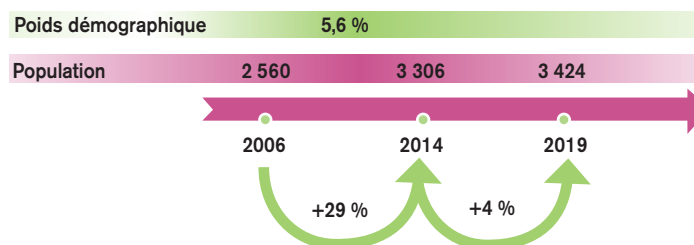
Ministère de la Famille, Garder le cap sur le développement des jeunes enfants, 2013, p. 11.





Source : Statistique Canada, recensement de 2011. Cartographie par aires de diffusion réalisée par l'Agence de la santé et des services sociaux de Laval, 2014.

## Les enfants de 0 à 4 ans Évolution et projection



## Résultats de l'EQDEM et autres données complémentaires

		N <sup>bre</sup>	%
		<b>2014</b>	
Population 0-4 ans	Nombre d'enfants	3 306	
		<b>2012</b>	
EQDEM	Santé physique et bien-être	100	11,3
Enfants considérés comme vulnérables dans chacun des domaines de développement <sup>1</sup>	Compétences sociales	80	8,6*
	Maturité affective	70	8,4*
	Développement cognitif et langagier	60	6,9*
	Habiletés de communication et connaissances générales	90	10,8
	Au moins un domaine	220	24,9
		<b>2012</b>	
Naissances	Nombre total de naissances	527	N. D.
	Mère sous-scolarisée	31	5,8
	Mère de moins de 20 ans	10	1,9
	Mère sous-scolarisée ou de moins de 20 ans	37	6,9
	Mère immigrante	190	36,0
	Père immigrant	204	38,8
	Mère et père immigrants	161	30,5
	Au moins un parent immigrant <sup>2</sup>	235	44,5
		<b>2011</b>	
Familles avec enfants de 0-5 ans	Nombre total de familles	2 800	N. D.
	Monoparentales	335	12,0
		<b>2014<sup>3</sup></b>	
Faible revenu chez les 0-5 ans	Vivant sous le seuil de faible revenu fondé sur la mesure de faible revenu (MFR) <sup>4</sup>	470	9,5
		<b>2014<sup>3</sup></b>	
Langue maternelle des enfants de 0-4 ans	Au moins le français	2 225	67,3
	L'anglais, mais pas le français	417	12,6
	Ni l'anglais ni le français	665	20,1
		<b>2014</b>	
Places en services de garde	Places subventionnées	Centre de la petite enfance (CPE)	518
		Garderie subventionnée	217
Places non subventionnée	Garderie en milieu familial	Garderie non subventionnée	788
		Garderie non subventionnée	682
Total		2 205	
Ratio	N <sup>bre</sup> de places/Nbre de 0-4 ans (%)	66,7	
		N <sup>bre</sup> de places subventionnées/Nbre de 0-4 ans (%)	46,1
			382 nouvelles places subventionnées sont en cours de réalisation (dont 322 places en CPE)

\* Coefficient de variation de 15 à 25 %. Estimation à interpréter avec prudence.

Sources : Institut de la statistique du Québec, Enquête sur le développement des enfants à la maternelle 2012; Ministère de la Santé et des Services sociaux, fichier des naissances, 2012; Statistique Canada, recensement de 2011; Statistique Canada, Enquête nationale sur les ménages 2011; Ministère de la Famille, Places au permis et en réalisation au 31 mars 2014.

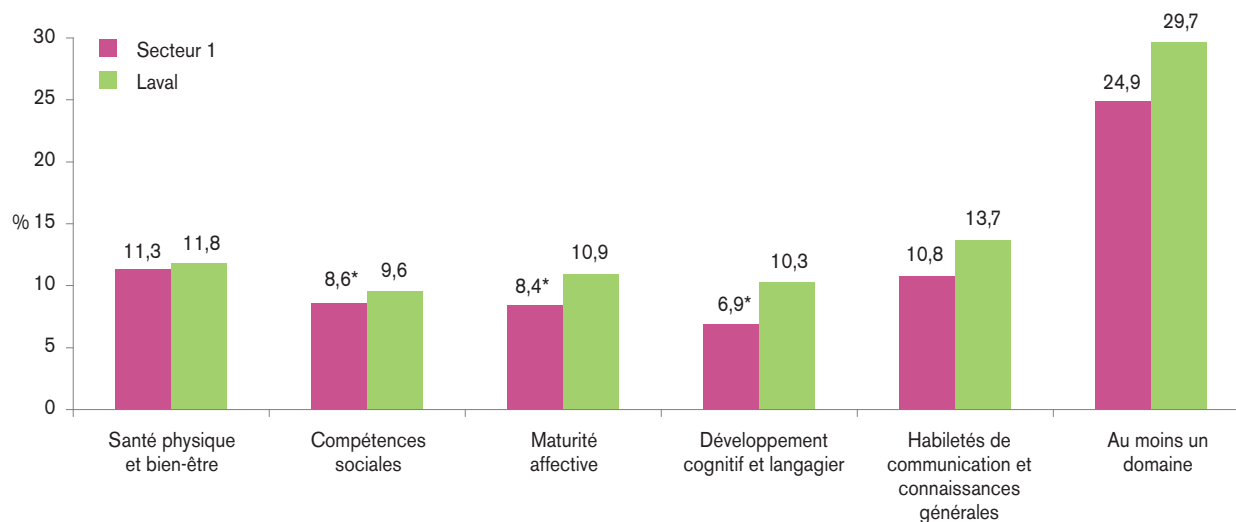
<sup>1</sup> Un enfant peut être considéré comme vulnérable dans plus d'un domaine de développement.

<sup>2</sup> « Au moins un parent immigrant » signifie que l'un des deux parents est immigrant ou que les deux parents sont immigrants.

<sup>3</sup> Le nombre estimé en 2014 est basé sur la proportion observée en 2011.

<sup>4</sup> En raison de la faible taille de la population visée par cet indicateur, les estimations associées à cette population doivent être interprétées avec prudence.

**Proportion d'enfants qui fréquentent la maternelle 5 ans considérés comme vulnérables dans chacun des domaines de développement et dans au moins un domaine, secteur de BML 1, Laval, 2012**



\* Coefficient de variation de 15 à 25 %. Estimation à interpréter avec prudence.

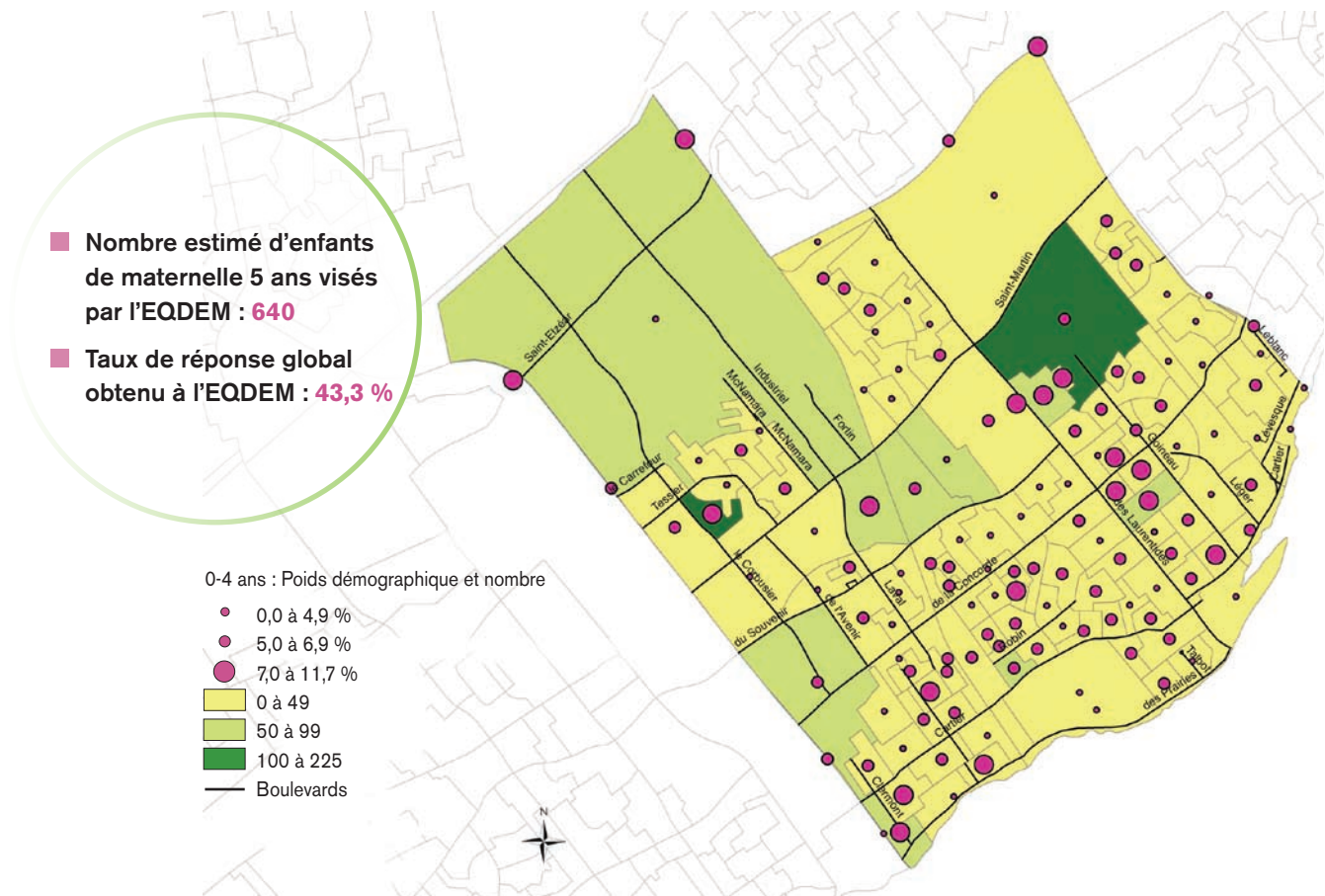
Source : Institut de la statistique du Québec, Enquête sur le développement des enfants à la maternelle 2012.

### Faits saillants de l'EQDEM

- Le secteur de BML 1 obtient le plus haut taux de réponse de l'EQDEM dans la région de Laval.
- Comparativement à l'ensemble de la région, le secteur affiche une situation favorable dans l'ensemble des domaines de développement. Il se démarque par une proportion très faible d'enfants considérés comme vulnérables dans le domaine du développement cognitif et langagier.

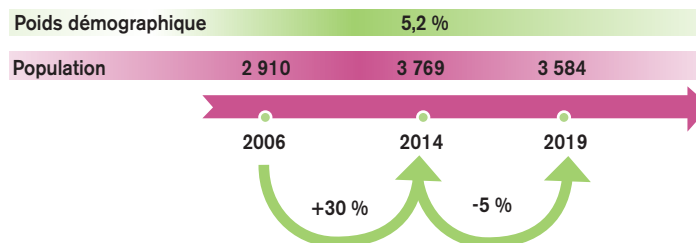
### Caractéristiques du secteur

- Le secteur a connu une forte croissance de sa population âgée de 0 à 4 ans entre 2006 et 2011.
- Un enfant sur cinq âgé de 0 à 4 ans a une langue maternelle autre que le français ou l'anglais.
- Environ un enfant sur trois est de mère immigrante.



Source : Statistique Canada, recensement de 2011. Cartographie par aires de diffusion réalisée par l'Agence de la santé et des services sociaux de Laval, 2014.

## Les enfants de 0 à 4 ans Évolution et projection



## Résultats de l'EQDEM et autres données complémentaires

		N <sup>bre</sup>	%
		2014	
Population 0-4 ans	Nombre d'enfants	3 769	
		2012	2012
EQDEM Enfants considérés comme vulnérables dans chacun des domaines de développement <sup>1</sup>	Santé physique et bien-être	70	11,3*
	Compétences sociales	60	8,9*
	Maturité affective	70	10,8*
	Développement cognitif et langagier	80	12,8
	Habiletés de communication et connaissances générales	100	15,5
	Au moins un domaine	200	31,2
		2012	2012
Naissances	Nombre total de naissances	842	N. D.
	Mère sous-scolarisée	65	7,7
	Mère de moins de 20 ans	19	2,3
	Mère sous-scolarisée ou de moins de 20 ans	74	8,8
	Mère immigrante	390	46,4
	Père immigrant	438	52,0
	Mère et père immigrants	350	41,6
	Au moins un parent immigrant <sup>2</sup>	485	57,6
		2011	2011
Familles avec enfants de 0-5 ans	Nombre total de familles	3 240	N. D.
	Monoparentales	610	18,8
		2014 <sup>3</sup>	2011
Faible revenu chez les 0-5 ans	Vivant sous le seuil de faible revenu fondé sur la mesure de faible revenu (MFR) <sup>4</sup>	1 200	24,7
		2014 <sup>3</sup>	2011
Langue maternelle des enfants de 0-4 ans	Au moins le français	2 578	68,4
	L'anglais, mais pas le français	222	5,9
	Ni l'anglais ni le français	973	25,8
		2014	
Places en services de garde	Places subventionnées	Centre de la petite enfance (CPE)	872
		Garderie subventionnée	326
		Garderie en milieu familial	738
	Places non subventionnées	Garderie non subventionnée	710
	Total		2 646
Ratio	N <sup>bre</sup> de places/Nbre de 0-4 ans (%)		70,2
	N <sup>bre</sup> de places subventionnées/Nbre de 0-4 ans (%)		51,4
	233 nouvelles places subventionnées sont en cours de réalisation (dont 201 places en CPE)		

\* Coefficient de variation de 15 à 25 %. Estimation à interpréter avec prudence.

Sources : Institut de la statistique du Québec, Enquête sur le développement des enfants à la maternelle 2012; Ministère de la Santé et des Services sociaux, fichier des naissances, 2012; Statistique Canada, recensement de 2011; Statistique Canada, Enquête nationale sur les ménages 2011; Ministère de la Famille, Places au permis et en réalisation au 31 mars 2014.

<sup>1</sup> Un enfant peut être considéré comme vulnérable dans plus d'un domaine de développement.

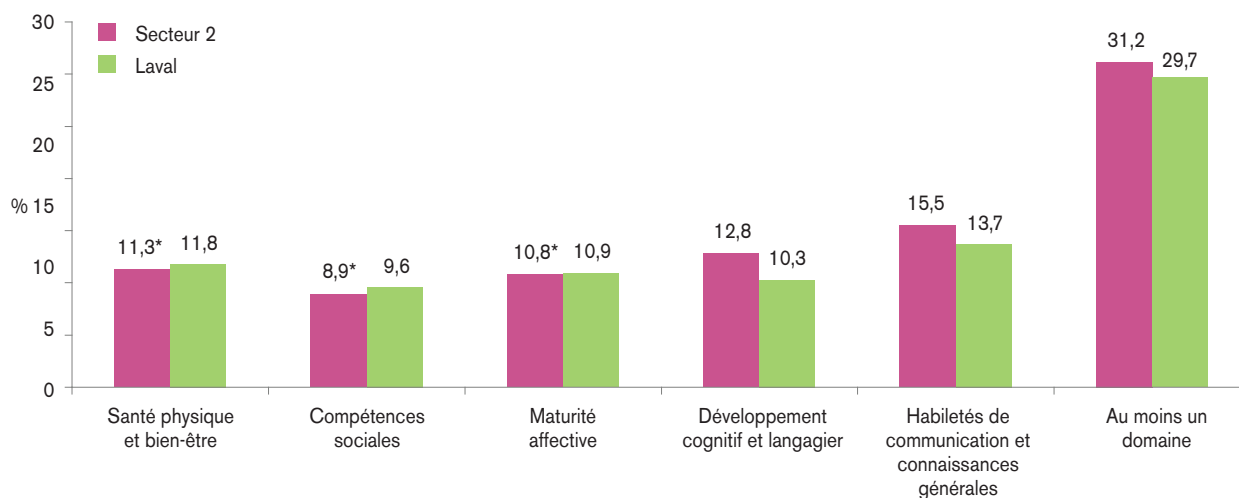
<sup>2</sup> « Au moins un parent immigrant » signifie que l'un des deux parents est immigrant ou que les deux parents sont immigrants.

<sup>3</sup> Le nombre estimé en 2014 est basé sur la proportion observée en 2011.

<sup>4</sup> En raison de la faible taille de la population visée par cet indicateur, les estimations associées à cette population doivent être interprétées avec prudence.



**Proportion d'enfants qui fréquentent la maternelle 5 ans considérés comme vulnérables dans chacun des domaines de développement et dans au moins un domaine, secteur de BML 2, Laval, 2012**



\* Coefficient de variation de 15 à 25 %. Estimation à interpréter avec prudence.

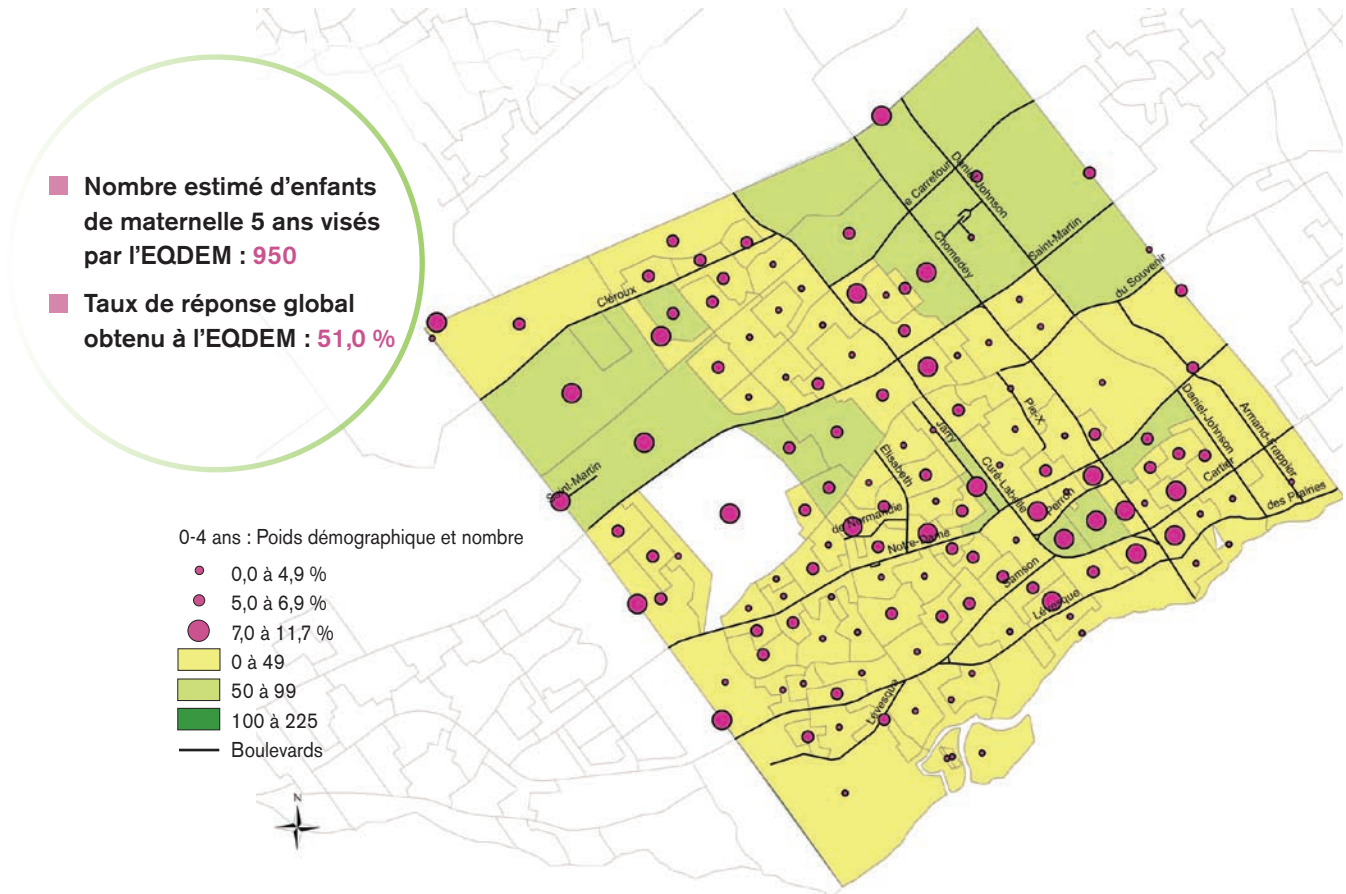
Source : Institut de la statistique du Québec, Enquête sur le développement des enfants à la maternelle 2012.

### Faits saillants de l'EQDEM

- Le secteur de BML 2 tend à présenter une plus forte proportion d'enfants considérés comme vulnérables dans le domaine du développement cognitif et langagier et dans celui des habiletés de communication et connaissances générales.
- La proportion d'enfants considérés comme vulnérables dans les autres domaines de développement est semblable à celle des autres secteurs de la région.

### Caractéristiques du secteur

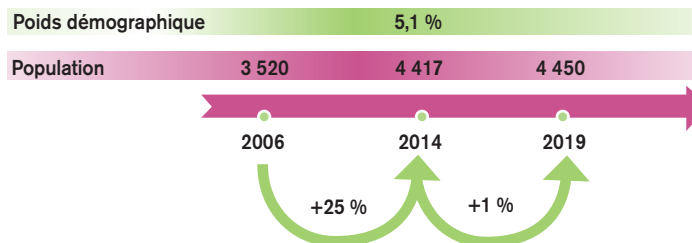
- Le secteur a connu une forte croissance de sa population âgée de 0 à 4 ans entre 2006 et 2011.
- Le secteur affiche la plus grande proportion de familles monoparentales.
- Un enfant sur quatre âgé de 0 à 5 ans vit sous le seuil de faible revenu.
- Un enfant sur quatre âgé de 0 à 4 ans a une langue maternelle autre que le français ou l'anglais.



Source : Statistique Canada, recensement de 2011. Cartographie par aires de diffusion réalisée par l'Agence de la santé et des services sociaux de Laval, 2014.

### Les enfants de 0 à 4 ans

#### Évolution et projection



## Résultats de l'EQDEM et autres données complémentaires

		N <sup>bre</sup>	%
		<b>2014</b>	
Population 0-4 ans	Nombre d'enfants	4 417	
		<b>2012</b>	<b>2012</b>
EQDEM Enfants considérés comme vulnérables dans chacun des domaines de développement <sup>1</sup>	Santé physique et bien-être	180	18,3
	Compétences sociales	120	12,0
	Maturité affective	140	14,5
	Développement cognitif et langagier	130	13,1
	Habilités de communication et connaissances générales	180	18,9
	Au moins un domaine	350	36,9
		<b>2012</b>	<b>2012</b>
Naissances	Nombre total de naissances	889	N. D.
	Mère sous-scolarisée	51	5,8
	Mère de moins de 20 ans	15	1,7
	Mère sous-scolarisée ou de moins de 20 ans	62	6,9
	Mère immigrante	525	59,0
	Père immigrant	545	61,3
	Mère et père immigrants	469	52,7
	Au moins un parent immigrant <sup>2</sup>	605	68,1
		<b>2011</b>	<b>2011</b>
Familles avec enfants de 0-5 ans	Nombre total de familles	3 680	N. D.
	Monoparentales	525	14,3
		<b>2014<sup>3</sup></b>	<b>2011</b>
Faible revenu chez les 0-5 ans	Vivant sous le seuil de faible revenu fondé sur la mesure de faible revenu (MFR) <sup>4</sup>	1 260	23,4
		<b>2014<sup>3</sup></b>	<b>2011</b>
Langue maternelle des enfants de 0-4 ans	Au moins le français	1 780	40,3
	L'anglais, mais pas le français	716	16,2
	Ni l'anglais ni le français	1 922	43,5
			<b>2014</b>
Places en services de garde	Places subventionnées	Centre de la petite enfance (CPE)	322
		Garderie subventionnée	1 142
		Garderie en milieu familial	640
	Places non subventionnée	Garderie non subventionnée	1 398
	Total		3 502
Ratio	N <sup>bre</sup> de places/Nbre de 0-4 ans (%)		79,3
	N <sup>bre</sup> de places subventionnées/ N <sup>bre</sup> de 0-4 ans (%)		47,6
	100 nouvelles places subventionnées sont en cours de réalisation (dont 80 places en CPE)		

\* Coefficient de variation de 15 à 25 %. Estimation à interpréter avec prudence.

Sources : Institut de la statistique du Québec, Enquête sur le développement des enfants à la maternelle 2012; Ministère de la Santé et des Services sociaux, fichier des naissances, 2012; Statistique Canada, recensement de 2011; Statistique Canada, Enquête nationale sur les ménages 2011; Ministère de la Famille, Places au permis et en réalisation au 31 mars 2014.

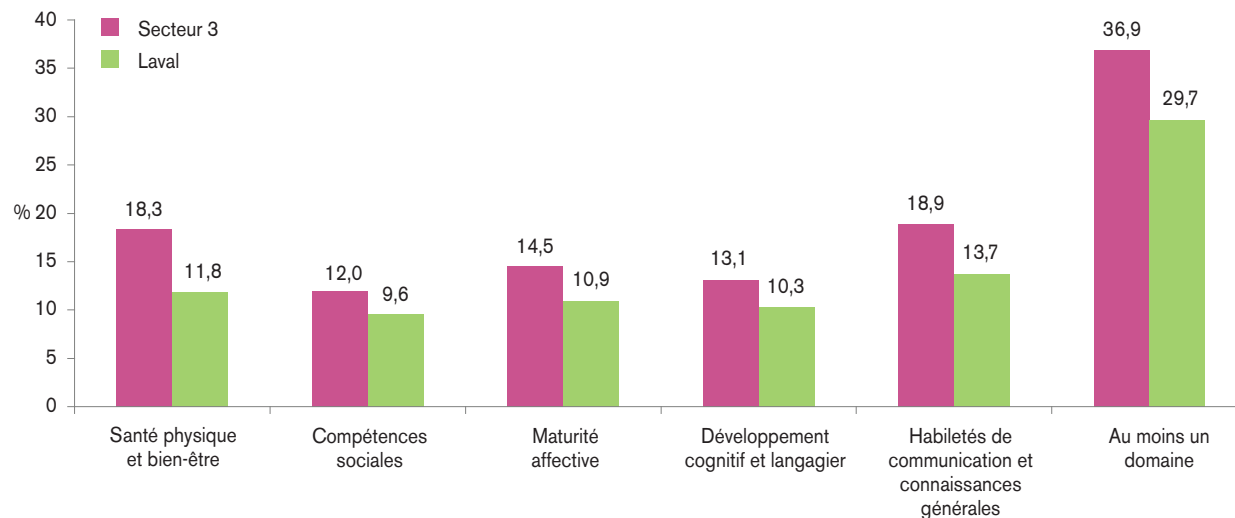
<sup>1</sup> Un enfant peut être considéré comme vulnérable dans plus d'un domaine de développement.

<sup>2</sup> « Au moins un parent immigrant » signifie que l'un des deux parents est immigrant ou que les deux parents sont immigrants.

<sup>3</sup> Le nombre estimé en 2014 est basé sur la proportion observée en 2011.

<sup>4</sup> En raison de la faible taille de la population visée par cet indicateur, les estimations associées à cette population doivent être interprétées avec prudence.

**Proportion d'enfants qui fréquentent la maternelle 5 ans considérés comme vulnérables dans chacun des domaines de développement et dans au moins un domaine, secteur de BML 3, Laval, 2012**



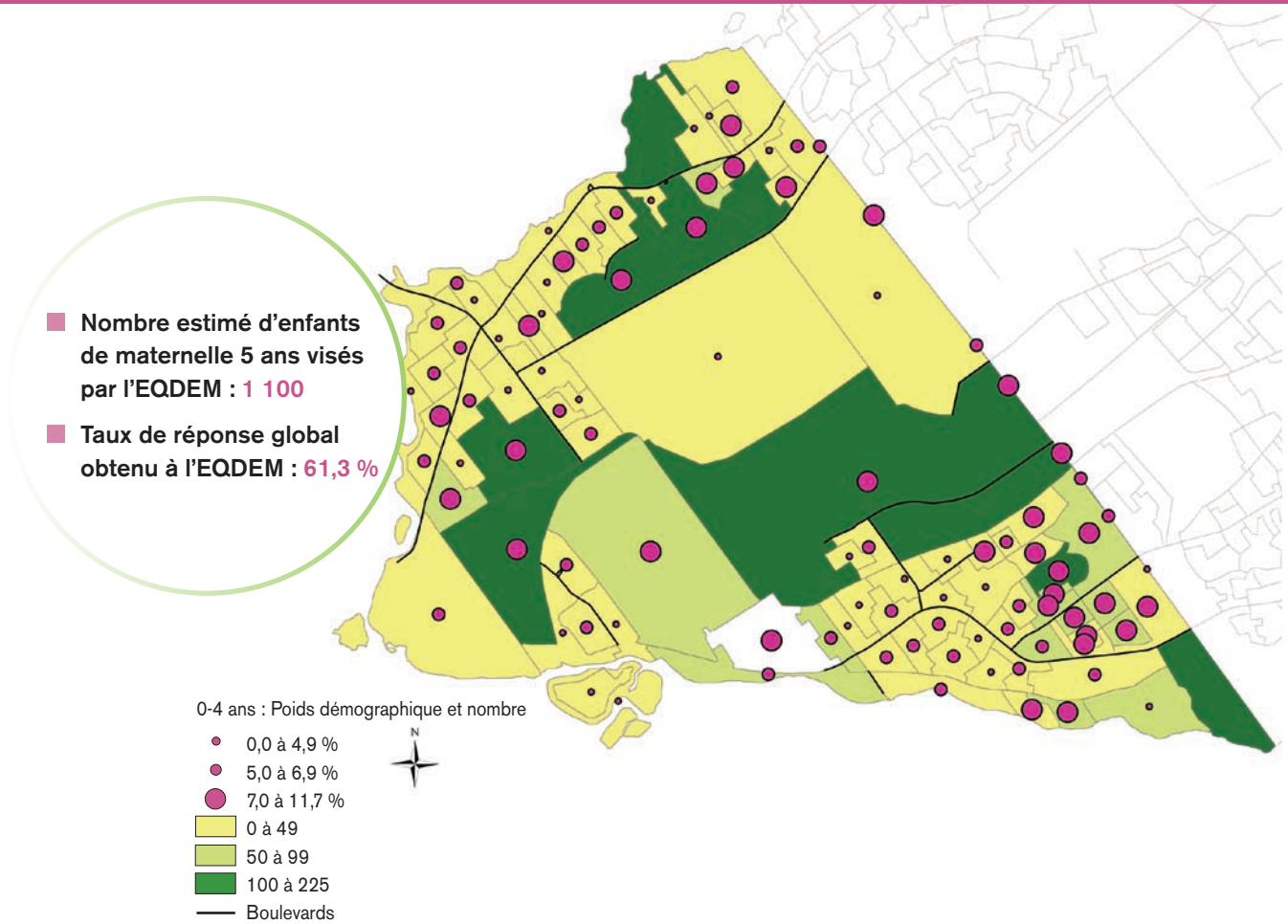
Source : Institut de la statistique du Québec, Enquête sur le développement des enfants à la maternelle 2012.

### Fait saillant de l'EQDEM

- Comparativement aux autres secteurs de la région, le secteur de BML 3 obtient la plus forte proportion d'enfants considérés comme vulnérables dans chacun des domaines de développement.

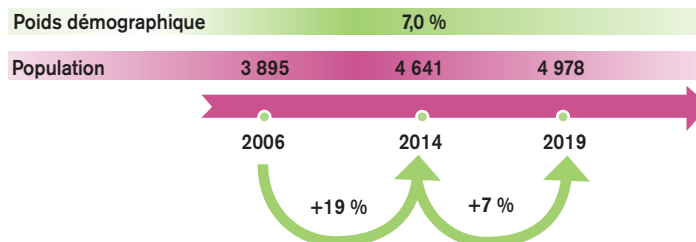
### Caractéristiques du secteur

- Le secteur compte un grand nombre d'enfants âgés de 0 à 4 ans.
- Le secteur a une proportion élevée de familles monoparentales.
- Un enfant sur quatre âgé de 0 à 5 ans vit sous le seuil de faible revenu.
- Le secteur affiche la plus forte proportion d'enfants âgés de 0 à 4 ans ayant une langue maternelle autre que le français ou l'anglais.
- Le secteur affiche la plus forte proportion d'enfants âgés de 0 à 4 ans ayant l'anglais comme langue maternelle.
- Le nombre de naissances chez les parents immigrants est grand : plus de 600 naissances d'au moins un parent immigrant, soit près de 7 naissances sur 10.



Source : Statistique Canada, recensement de 2011. Cartographie par aires de diffusion réalisée par l'Agence de la santé et des services sociaux de Laval, 2014.

### Les enfants de 0 à 4 ans Évolution et projection



## Résultats de l'EQDEM et autres données complémentaires

		N <sup>bre</sup>	%
		<b>2014</b>	
Population 0-4 ans	Nombre d'enfants	4 641	
		<b>2012</b>	
EQDEM Enfants considérés comme vulnérables dans chacun des domaines de développement <sup>1</sup>	Santé physique et bien-être	90	8,5
	Compétences sociales	100	9,4
	Maturité affective	110	9,6
	Développement cognitif et langagier	130	11,4
	Habilités de communication et connaissances générales	140	12,9
	Au moins un domaine	310	28,1
		<b>2012</b>	
Naissances	Nombre total de naissances	740	N. D.
	Mère sous-scolarisée	27	3,7
	Mère de moins de 20 ans	12	1,6
	Mère sous-scolarisée ou de moins de 20 ans	32	4,3
	Mère immigrante	252	34,1
	Père immigrant	277	37,5
	Mère et père immigrants	195	26,4
	Au moins un parent immigrant <sup>2</sup>	334	45,2
		<b>2011</b>	
Familles avec enfants de 0-5 ans	Nombre total de familles	3 835	N. D.
	Monoparentales	300	7,8
		<b>2014<sup>3</sup></b>	
Faible revenu chez les 0-5 ans	Vivant sous le seuil de faible revenu fondé sur la mesure de faible revenu (MFR) <sup>4</sup>	490	8,7
		<b>2014<sup>3</sup></b>	
Langue maternelle des enfants de 0-4 ans	Au moins le français	2 771	59,7
	L'anglais, mais pas le français	715	15,4
	Ni l'anglais ni le français	1 160	25,0
		<b>2014</b>	
Places en services de garde	Places subventionnées	Centre de la petite enfance (CPE)	644
		Garderie subventionnée	600
		Garderie en milieu familial	809
	Places non subventionnées	Garderie non subventionnée	541
	Total		2 594
Ratio	N <sup>bre</sup> de places/Nbre de 0-4 ans (%)		55,9
	N <sup>bre</sup> de places subventionnées/Nbre de 0-4 ans (%)		44,2
	173 nouvelles places subventionnées sont en cours de réalisation (dont 173 places en CPE)		

\* Coefficient de variation de 15 à 25 %. Estimation à interpréter avec prudence.

Sources : Institut de la statistique du Québec, Enquête sur le développement des enfants à la maternelle 2012; Ministère de la Santé et des Services sociaux, fichier des naissances, 2012; Statistique Canada, recensement de 2011; Statistique Canada, Enquête nationale sur les ménages 2011; Ministère de la Famille, Places au permis et en réalisation au 31 mars 2014.

<sup>1</sup> Un enfant peut être considéré comme vulnérable dans plus d'un domaine de développement.

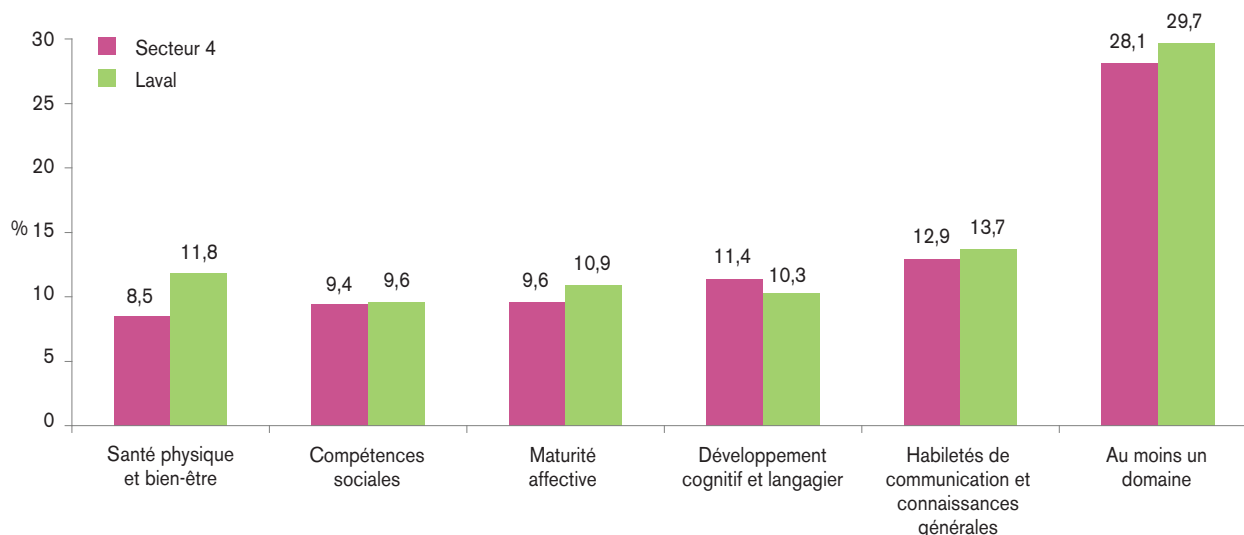
<sup>2</sup> « Au moins un parent immigrant » signifie que l'un des deux parents est immigrant ou que les deux parents sont immigrants.

<sup>3</sup> Le nombre estimé en 2014 est basé sur la proportion observée en 2011.

<sup>4</sup> En raison de la faible taille de la population visée par cet indicateur, les estimations associées à cette population doivent être interprétées avec prudence.



**Proportion d'enfants qui fréquentent la maternelle 5 ans considérés comme vulnérables dans chacun des domaines de développement et dans au moins un domaine, secteur de BML 4, Laval, 2012**



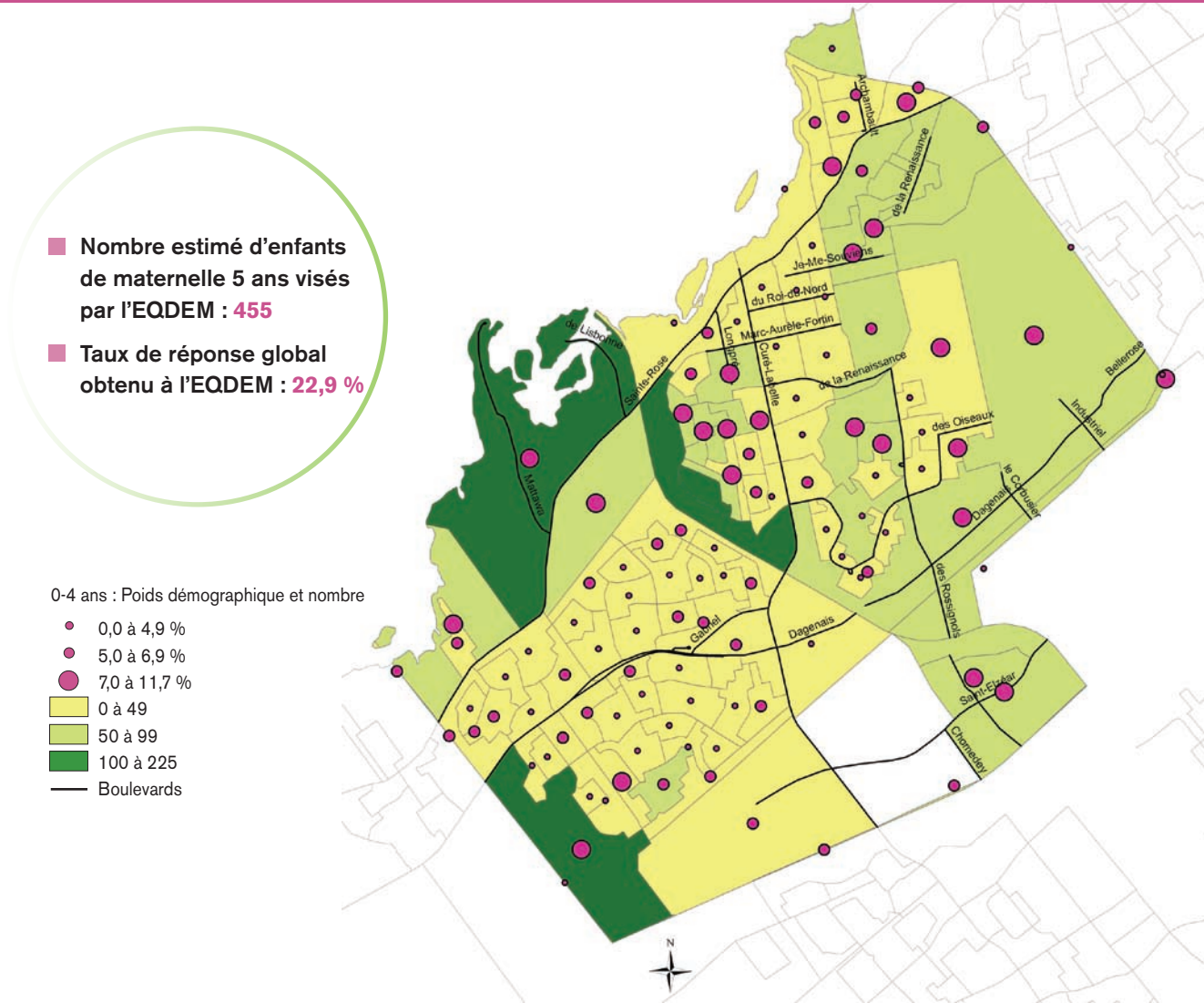
Source : Institut de la statistique du Québec, Enquête sur le développement des enfants à la maternelle 2012.

### Faits saillants de l'EQDEM

- Comparativement aux autres secteurs de BML de la région, le secteur de BML 4 obtient un haut taux de réponse à l'EQDEM.
- Dans l'ensemble, la proportion d'enfants considérés comme vulnérables dans les domaines de développement est semblable à celle des autres secteurs de BML de la région.
- Les enfants semblent toutefois moins vulnérables dans le domaine de la santé physique et du bien-être.

### Caractéristiques du secteur

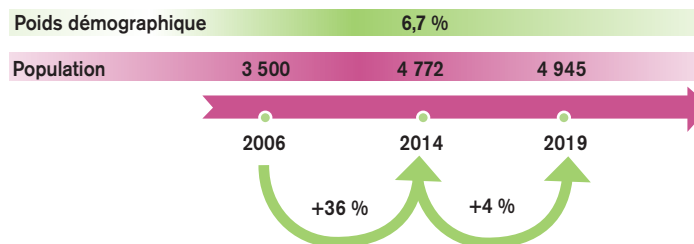
- Le poids démographique des enfants âgés de 0 à 4 ans est le plus élevé dans le secteur.
- Le secteur affiche une faible proportion de familles monoparentales.
- Le secteur est généralement plus favorisé sur les plans matériel et social que les autres secteurs de BML de la région.
- Un enfant sur quatre âgé de 0 à 4 ans a une langue maternelle autre que le français ou l'anglais.
- Le secteur a une proportion élevée d'enfants ayant l'anglais comme langue maternelle.



Source : Statistique Canada, recensement de 2011. Cartographie par aires de diffusion réalisée par l'Agence de la santé et des services sociaux de Laval, 2014.

### Les enfants de 0 à 4 ans

#### Évolution et projection



## Résultats de l'EQDEM et autres données complémentaires

		N <sup>bre</sup>	%
		2014	
Population 0-4 ans	Nombre d'enfants	4 772	
		2012	2012
EQDEM Enfants considérés comme vulnérables dans chacun des domaines de développement <sup>1</sup>	Santé physique et bien-être	N. D.	N. D.
	Compétences sociales	N. D.	N. D.
	Maturité affective	N. D.	N. D.
	Développement cognitif et langagier	N. D.	N. D.
	Habiletés de communication et connaissances générales	N. D.	N. D.
	Au moins un domaine	120	26,4
		2012	2012
Naissances	Nombre total de naissances	850	N. D.
	Mère sous-scolarisée	27	3,7
	Mère de moins de 20 ans	12	1,6
	Mère sous-scolarisée ou de moins de 20 ans	34	4,1
	Mère immigrante	298	35,0
	Père immigrant	315	37,0
	Mère et père immigrants	251	29,6
	Au moins un parent immigrant <sup>2</sup>	363	42,7
		2011	2011
Familles avec enfants de 0-5 ans	Nombre total de familles	3 928	N. D.
	Monoparentales	330	8,4
		2014 <sup>3</sup>	2011
Faible revenu chez les 0-5 ans	Vivant sous le seuil de faible revenu fondé sur la mesure de faible revenu (MFR) <sup>4</sup>	540	7,4
		2014 <sup>3</sup>	2011
Langue maternelle des enfants de 0-4 ans	Au moins le français	3 507	73,5
	L'anglais, mais pas le français	406	8,5
	Ni l'anglais ni le français	864	18,1
		2014	
Places en services de garde	Places subventionnées	Centre de la petite enfance (CPE)	719
		Garderie subventionnée	562
		Garderie en milieu familial	1 078
	Places non subventionnée	Garderie non subventionnée	646
	Total		3 005
Ratio	N <sup>bre</sup> de places/Nbre de 0-4 ans (%)		63,0
	N <sup>bre</sup> de places subventionnées/ N <sup>bre</sup> de 0-4 ans (%)		49,4
	51 nouvelles places subventionnées sont en cours de réalisation (dont 35 places en CPE)		

<sup>a</sup> En raison du faible taux de réponse obtenu dans ce secteur de BML, les données par domaines de développement ne sont pas présentées.

\* Coefficient de variation de 15 à 25 %. Estimation à interpréter avec prudence.

Sources : Institut de la statistique du Québec, Enquête sur le développement des enfants à la maternelle 2012; Ministère de la Santé et des Services sociaux, fichier des naissances, 2012; Statistique Canada, recensement de 2011; Statistique Canada, Enquête nationale sur les ménages 2011; Ministère de la Famille, Places au permis et en réalisation au 31 mars 2014.

<sup>1</sup> Un enfant peut être considéré comme vulnérable dans plus d'un domaine de développement.

<sup>2</sup> « Au moins un parent immigrant » signifie que l'un des deux parents est immigrant ou que les deux parents sont immigrants.

<sup>3</sup> Le nombre estimé en 2014 est basé sur la proportion observée en 2011.

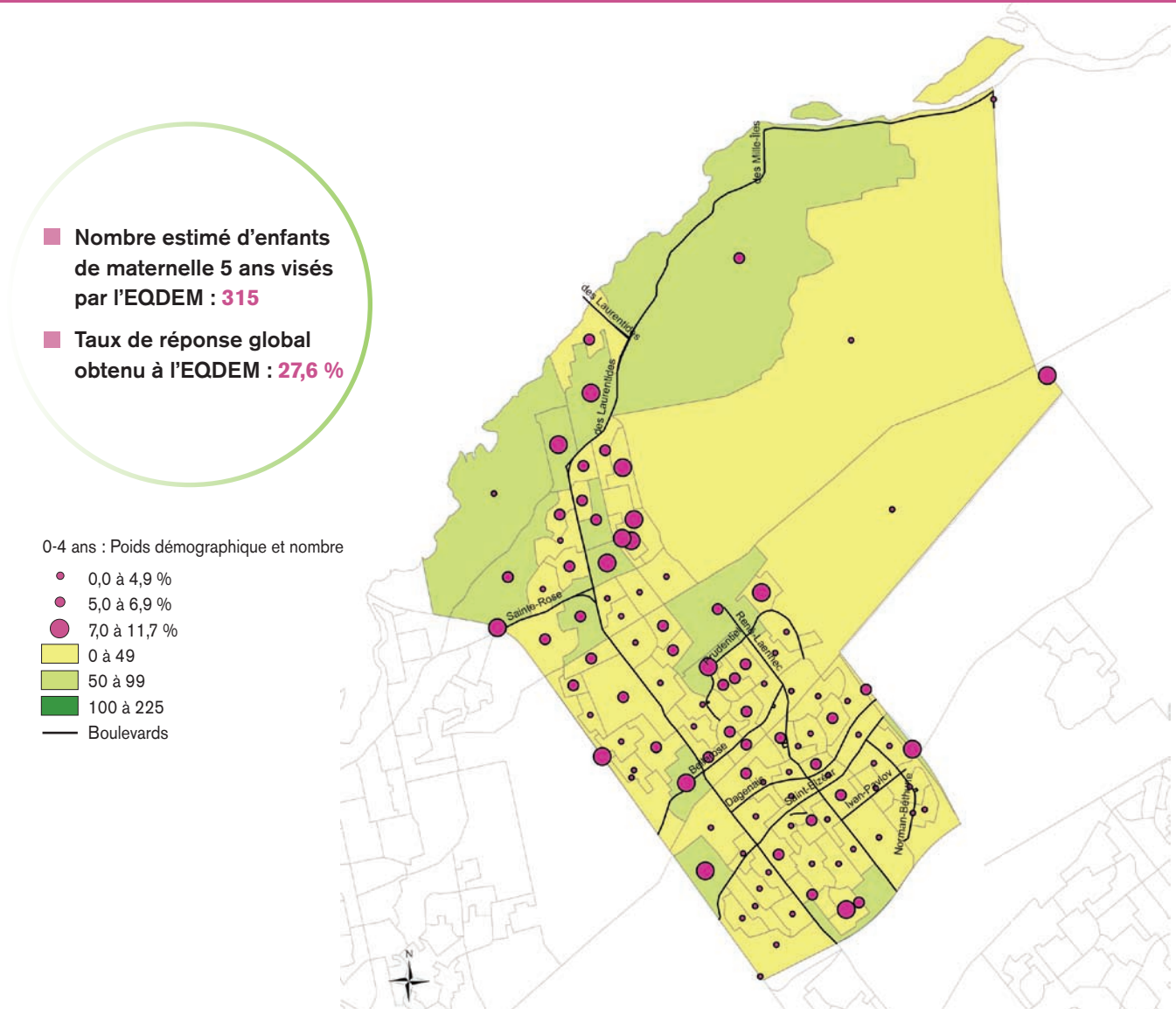
<sup>4</sup> En raison de la faible taille de la population visée par cet indicateur, les estimations associées à cette population doivent être interprétées avec prudence.

### Faits saillants de l'EQDEM

- Le taux de réponse obtenu à l'EQDEM est très faible dans le secteur de BML 5.
- En raison du faible taux de réponse obtenu, les données par domaines de développement ne sont pas présentées dans le présent portrait.

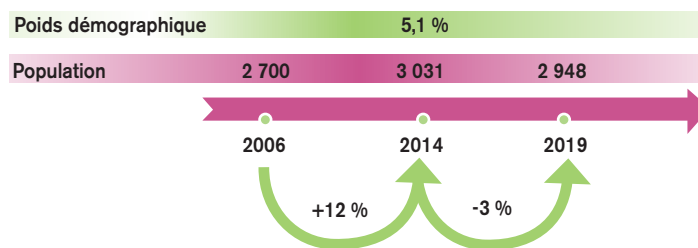
### Caractéristiques du secteur

- Le secteur compte le plus grand nombre d'enfants âgés de 0 à 4 ans.
- Le poids démographique des enfants âgés de 0 à 4 ans est élevé.
- Le secteur a connu une forte croissance de sa population de 0 à 4 ans entre 2006 et 2011.
- Un enfant sur cinq âgé de 0 à 4 ans a une langue maternelle autre que le français ou l'anglais.
- Trois enfants sur quatre âgés de 0 à 4 ans ont le français comme langue maternelle.



Source : Statistique Canada, recensement de 2011.  
 Cartographie par aires de diffusion réalisée par l'Agence de la santé et des services sociaux de Laval, 2014.

### Les enfants de 0 à 4 ans Évolution et projection



## Résultats de l'EQDEM et autres données complémentaires

		N <sup>bre</sup>	%
		<b>2014</b>	
Population 0-4 ans	Nombre d'enfants	3031	
		<b>2012</b>	
EQDEM Enfants considérés comme vulnérables dans chacun des domaines de développement <sup>1</sup>	Santé physique et bien-être	N. D.	N. D.
	Compétences sociales	N. D.	N. D.
	Maturité affective	N. D.	N. D.
	Développement cognitif et langagier	N. D.	N. D.
	Habiletés de communication et connaissances générales	N. D.	N. D.
	Au moins un domaine	90	28,6
		<b>2012</b>	
Naissances	Nombre total de naissances	550	N. D.
	Mère sous-scolarisée	19	3,5
	Mère de moins de 20 ans	3	0,5
	Mère sous-scolarisée ou de moins de 20 ans	20	3,6
	Mère immigrante	157	28,5
	Père immigrant	183	33,3
	Mère et père immigrants	134	24,4
	Au moins un parent immigrant <sup>2</sup>	207	37,6
		<b>2011</b>	
Familles avec enfants de 0-5 ans	Nombre total de familles	2 557	N. D.
	Monoparentales	280	11,0
		<b>2014<sup>3</sup></b>	
Faible revenu chez les 0-5 ans	Vivant sous le seuil de faible revenu fondé sur la mesure de faible revenu (MFR) <sup>4</sup>	430	10,5
		<b>2014<sup>3</sup></b>	
Langue maternelle des enfants de 0-4 ans	Au moins le français	2 104	69,4
	L'anglais, mais pas le français	403	13,3
	Ni l'anglais ni le français	524	17,3
		<b>2014</b>	
Places en services de garde	Places subventionnées	Centre de la petite enfance (CPE)	304
		Garderie subventionnée	770
		Garderie en milieu familial	755
	Places non subventionnées	Garderie non subventionnée	708
	Total		2 537
Ratio	N <sup>bre</sup> de places/Nbre de 0-4 ans (%)		83,7
	N <sup>bre</sup> de places subventionnées/Nbre de 0-4 ans (%)		60,3
	163 nouvelles places subventionnées sont en cours de réalisation (dont 86 places en CPE)		

<sup>1</sup> En raison du faible taux de réponse obtenu dans ce secteur de BML, les données par domaines de développement ne sont pas présentées.

\* Coefficient de variation de 15 à 25 %. Estimation à interpréter avec prudence.

Sources : Institut de la statistique du Québec, Enquête sur le développement des enfants à la maternelle 2012; Ministère de la Santé et des Services sociaux, fichier des naissances, 2012; Statistique Canada, recensement de 2011; Statistique Canada, Enquête nationale sur les ménages 2011; Ministère de la Famille, Places au permis et en réalisation au 31 mars 2014.

<sup>1</sup> Un enfant peut être considéré comme vulnérable dans plus d'un domaine de développement.

<sup>2</sup> « Au moins un parent immigrant » signifie que l'un des deux parents est immigrant ou que les deux parents sont immigrants.

<sup>3</sup> Le nombre estimé en 2014 est basé sur la proportion observée en 2011.

<sup>4</sup> En raison de la faible taille de la population visée par cet indicateur, les estimations associées à cette population doivent être interprétées avec prudence.



### Faits saillants de l'EQDEM

- Le taux de réponse obtenu à l'EQDEM est très faible.
- En raison du faible taux de réponse obtenu, les données par domaines de développement ne sont pas présentées.

### Caractéristiques du secteur

- Le secteur compte peu d'enfants âgés de 0 à 4 ans.
- Le poids démographique des enfants âgés de 0 à 4 ans est faible.
- Le secteur a connu la plus faible croissance de sa population âgée de 0 à 4 ans entre 2006 et 2011.
- Un enfant sur cinq âgé de 0 à 4 ans a une langue maternelle autre que le français ou l'anglais.

# BIBLIOGRAPHIE

## RÉFÉRENCES BIBLIOGRAPHIQUES

- <sup>I</sup> VILLE DE LAVAL, *Bureaux municipaux lavallois*, [En ligne] <http://www.laval.ca/Pages/Fr/Activites/bureaux-municipaux-lavallois.aspx> (Consulté le 25 septembre 2014).
- <sup>II</sup> INSTITUT DE LA STATISTIQUE DU QUÉBEC, *Initiative concertée*. [En ligne] <http://www.eqdem.stat.gouv.qc.ca/initiative.htm> (Consulté le 1<sup>er</sup> octobre 2014).
- <sup>III</sup> INSTITUT DE LA STATISTIQUE DU QUÉBEC, *Enquête québécoise sur le développement des enfants à la maternelle 2012*, Québec, 2013, 105 p.
- <sup>IV</sup> BOUCHARD, C., *Le développement global de l'enfant de 0 à 5 ans en contextes éducatifs*, Presse de l'Université du Québec, Montréal, 2008, 453 p.
- <sup>V</sup> INSTITUT DE LA STATISTIQUE DU QUÉBEC, *Enquête québécoise sur le développement des enfants à la maternelle 2012*, Québec, 2013, 105 p.
- <sup>VI</sup> INSTITUT DE LA STATISTIQUE DU QUÉBEC, *Instrument de mesure*, [En ligne] <http://www.eqdem.stat.gouv.qc.ca/instrument.htm> (Consulté le 1<sup>er</sup> octobre 2014).
- <sup>VII</sup> MINISTÈRE DE LA FAMILLE, *Garder le cap sur le développement global des jeunes enfants*, 2014, p. 8.
- <sup>VIII</sup> Hélène DESROSIERS et Maryse DION TREMBLAY, *Trousse SYNEL sur la réussite éducative. SYN pour synthèse, EL pour ÉLDEQ*, Institut de la statistique du Québec, 2014, p. 3.
- <sup>IX</sup> LEMELIN, Jean-Pascal et Michel BOIVIN, *Mieux réussir dès la première année: l'importance de la préparation à l'école*, dans Étude longitudinale du développement des enfants du Québec (ÉLDEQ 1998-2010), Québec, Institut de la statistique du Québec, vol. 4, fascicule 2, 2007, p. 4.
- <sup>X</sup> MINISTÈRE DE L'ÉDUCATION, DU LOISIR ET DU SPORT. *Diplomation et qualification par commission scolaire au secondaire – Édition 2014*, 2014, 13 p.
- <sup>XI</sup> MINISTÈRE DE LA FAMILLE, *Soutenir la préparation à l'école et à la vie des enfants issus de milieux défavorisés et des enfants en difficulté*, 2013, p.23.
- <sup>XII</sup> UNIVERSITÉ DE LA COLOMBIE-BRITANNIQUE. *Universalisme proportionné*, [En ligne], 2011. [<http://earlylearning.ubc.ca/documents/390/>] (Consulté le 1<sup>er</sup> octobre 2014).
- <sup>XIII</sup> AGENCE DE LA SANTÉ ET DES SERVICES SOCIAUX DE LAVAL, *Sélections Santé Laval, Enquête québécoise sur le développement des enfants à la maternelle : le rôle de la langue maternelle*, vol. 11, n° 1, 2014.
- <sup>XIV</sup> AGENCE DE LA SANTÉ ET DES SERVICES SOCIAUX DE LAVAL, *Sélections Santé Laval, Enquête québécoise sur le développement des enfants à la maternelle : le rôle de la langue maternelle*, vol. 11, n° 1, 2014.
- <sup>XV</sup> AGENCE DE LA SANTÉ ET DES SERVICES SOCIAUX DE LAVAL, *Sélections Santé Laval, Plus de 4 400 naissances lavalloises en 2011 : la moitié d'entre elles est issue de parents immigrants*, vol. 9, n° 8, 2012.
- <sup>XVI</sup> AGENCE DE LA SANTÉ ET DES SERVICES SOCIAUX DE LAVAL, *Plus de 4 400 naissances lavalloises en 2011 : la moitié d'entre elles est issue de parents immigrants*, Sélections Santé Laval, vol. 9, n° 8, 2012.
- <sup>XVII</sup> AGENCE DE LA SANTÉ ET DES SERVICES SOCIAUX DE LAVAL, *Plus de 4 400 naissances lavalloises en 2011 : la moitié d'entre elles est issue de parents immigrants*, Sélections Santé Laval, vol. 9, n° 8, 2012.
- <sup>XVIII</sup> AGENCE DE LA SANTÉ ET DES SERVICES SOCIAUX DE LAVAL, *Enquête québécoise sur le développement des enfants à la maternelle: le rôle de la fréquentation des services de garde*, Sélections Santé Laval, vol. 11, n° 2, 2014.
- <sup>XIX</sup> AGENCE DE LA SANTÉ ET DES SERVICES SOCIAUX DE LAVAL, *Enquête québécoise sur le développement des enfants à la maternelle : le rôle de la langue maternelle*, Sélections Santé Laval, vol. 11, n° 1, 2014.
- <sup>XX</sup> AGENCE DE LA SANTÉ ET DES SERVICES SOCIAUX DE LAVAL, *Enquête québécoise sur le développement des enfants à la maternelle : le rôle de la fréquentation des services de garde*, Sélections Santé Laval, vol. 11, n° 2, 2014.
- <sup>XXI</sup> DUVAL, S. et C. BOUCHARD, *Soutenir la préparation à l'école et à la vie des enfants issus de milieux défavorisés et des enfants en difficulté*, Québec, ministère de la Famille, 2013, p. 82.
- <sup>XXII</sup> AGENCE DE LA SANTÉ ET DES SERVICES SOCIAUX DE LAVAL, *Enquête québécoise sur le développement des enfants à la maternelle : le rôle de la fréquentation des services de garde*, Sélections Santé Laval, vol. 11, no 2, 2014.

## AUTRES OUVRAGES CONSULTÉS

AGENCE DE LA SANTÉ ET DES SERVICES SOCIAUX DE LA MONTÉRÉGIE, DIRECTION DE SANTÉ PUBLIQUE (2014). *Donner des ailes à leur réussite. Argumentaire concernant l'enquête québécoise sur le développement des enfants à la maternelle*, février, Longueuil, L'Agence.

AGENCE DE LA SANTÉ ET DES SERVICES SOCIAUX DE LA MONTÉRÉGIE, DIRECTION DE SANTÉ PUBLIQUE (2014). *Questions-réponses Opération Colibri, réponses recueillies durant les présentations des résultats de l'EQDEM lors de la Journée montréalaise de santé publique (JMSP)*, juillet, Longueuil, L'Agence.

AGENCE DE LA SANTÉ ET DES SERVICES SOCIAUX DE LANAUDIÈRE, DIRECTION DE SANTÉ PUBLIQUE (2014). *Enquête québécoise sur le développement des enfants à la maternelle (EQDEM) 2012, Regard sur les résultats lanauois*, mars, Joliette, L'Agence.

AGENCE DE LA SANTÉ ET DES SERVICES SOCIAUX DE MONTRÉAL, DIRECTION DE SANTÉ PUBLIQUE (2012). *Enquête sur la maturité scolaire des enfants montréalais. Qu'en est-il des enfants issus de l'immigration?*, Montréal, L'Agence.

CARREFOUR D'INTERCULTURES DE LAVAL (2011). *Planification axée sur la collectivité du secteur de la RUI Chomedey. Rapport de recherche*, août, Laval, Le Carrefour.

INSTITUT DE LA STATISTIQUE DU QUÉBEC (2011). *L'initiative concertée d'intervention pour le développement des jeunes enfants 2011-2014, projet d'enquête et d'intervention*, Québec, L'Institut.

INSTITUT DE LA STATISTIQUE DU QUÉBEC (2013). « Que sait-on de la trajectoire des jeunes québécois d'aujourd'hui? Parcours vers la réussite scolaire : illustrations à partir de résultats d'enquêtes. Grandes rencontres sur la persévérance scolaire », présentation PowerPoint préparée par Bertrand Perron, Québec, L'Institut.

INSTITUT NATIONAL DE SANTÉ PUBLIQUE DU QUÉBEC (2014). *Les conditions de succès des actions favorisant le développement global des enfants*, rapport rédigé par Julie Poissant, Québec, L'Institut.

INSTITUT DE LA STATISTIQUE DU QUÉBEC (2007). « Mieux réussir dès la première année : l'importance de la préparation à l'école », étude longitudinale du développement des enfants du Québec ÉLDEQ 1998-2010), étude réalisée par Jean-Pascal et Michel Boivin, Québec, L'Institut, vol. 4, fascicule 2, p. 4.

LÉA-ROBACK, CENTRE DE RECHERCHE SUR LES INÉGALITÉS SOCIALES DE SANTÉ DE MONTRÉAL (2013). *Le point sur... l'action intersectorielle. L'initiative des sommets montréalais : ses retombées sur la mobilisation*, n° 1 (octobre).

MINISTÈRE DE LA FAMILLE, DIRECTION DU DÉVELOPPEMENT DES ENFANTS, DIRECTION GÉNÉRALE DES POLITIQUES (2014). *Favoriser le développement global des jeunes enfants au Québec. Une vision partagée pour des interventions concertées*, Québec, Le Ministère.

MINISTÈRE DE LA FAMILLE (2013). *Grandes rencontres de la persévérance scolaire et immigration 2013. Allocution de la TCRI sur les liens familles immigrantes, écoles et communauté: Les collaborations entre les familles immigrantes, l'école et la communauté*. Allocution de Sylvie Guyon, novembre, Québec, Le Ministère.

MINISTÈRE DE LA FAMILLE (2013). *La diversité : une valeur ajoutée. Guide pour l'élaboration d'une politique d'intégration des enfants de nouveaux arrivants et de gestion de la diversité dans les services de garde éducatifs, pour favoriser la participation de tous à l'essor du Québec*, Québec, Le Ministère, p. 1-13.

MINISTÈRE DE LA SANTÉ ET DES SERVICES SOCIAUX (2009). *Favoriser le développement des enfants de 1 à 5 ans : un guide d'intervention pour soutenir les pratiques parentales. Le cadre conceptuel de l'intervention visant le développement optimal des enfants de 1 à 5 ans*, Québec, Le Ministère, p. 3-9.

MINISTÈRE DE L'ÉDUCATION, DU LOISIR ET DU SPORT. Indices de défavorisation, [En ligne] <http://www.mels.gouv.qc.ca/references/publications/resultats-de-la-recherche/detail/article/indices-de-defavorisation/> (Consulté le 14 décembre 2014).

TABLE DE CONCERTATION DES ORGANISMES AU SERVICE DES PERSONNES RÉFUGIÉES ET IMMIGRANTES (2014). « Les collaborations entre les familles immigrantes, l'école et la communauté », présentation PowerPoint préparée par Sylvie Guyon TRCI, 19 mars.



## PORTRAIT LAVALLOIS SUR LE DÉVELOPPEMENT GLOBAL DES JEUNES ENFANTS 2014

**AGIR**  
**ENSEMBLE** *pour l'avenir des  
tout-petits lavallois*