



Portrait sociodémographique et de santé 2020

des jeunes de 0 à 17 ans de Laval

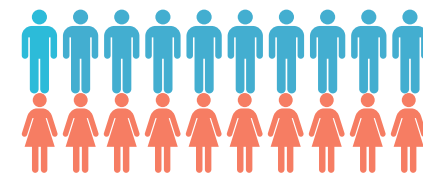
CARACTÉRISTIQUES SOCIODÉMOGRAPHIQUES DES JEUNES

Le **Portrait sociodémographique et de santé 2020 des jeunes de 0 à 17 ans de Laval** traite des caractéristiques démographiques et socioéconomiques des jeunes et de leur famille ainsi que de l'environnement social, du parcours scolaire, des habitudes de vie et de l'état de santé et de bien-être des jeunes lavallois.

Les plus récentes données de recensement, d'enquêtes et de santé y sont présentées. Soulignons par ailleurs qu'elles sont antérieures à la pandémie de COVID-19.

Les principaux constats du portrait sont illustrés ci-après.

Note : les données présentées concernent les jeunes lavallois de 0-17 ans et leurs familles.



La population lavalloise de 0 à 17 ans est estimée à **88 372** personnes en 2020



20,0 %

de la population lavalloise est âgée de moins de 18 ans

Donnée supérieure à l'ensemble du Québec



56,2 %

des jeunes sont issus de l'immigration (première et deuxième génération)

Donnée supérieure à l'ensemble du Québec



1 jeune sur 6

(16,9 %) vit dans une famille monoparentale

Donnée inférieure à l'ensemble du Québec



1 jeune sur 10

(9,1 %) vit dans une famille recomposée

Donnée inférieure à l'ensemble du Québec

CARACTÉRISTIQUES SOCIOÉCONOMIQUES DES FAMILLES



11,7 %

des familles avec enfants mineurs sont à faible revenu

Donnée inférieure à l'ensemble du Québec



74 870 \$

revenu annuel médian après impôt des familles avec enfants mineurs

Donnée supérieure à l'ensemble du Québec



18,0 %

des familles avec enfants mineurs habitent un logement non abordable

Donnée supérieure à l'ensemble du Québec

ENVIRONNEMENT SOCIAL DES JEUNES



77,5 %

profitent d'un soutien social élevé dans le milieu familial



67,2 %

reçoivent un soutien social élevé de la part de leurs amis



30,7 %

profitent d'un soutien élevé dans le milieu scolaire

Donnée inférieure à l'ensemble du Québec



10,2 %

ont un niveau élevé de participation significative dans leur environnement scolaire

Donnée inférieure à l'ensemble du Québec

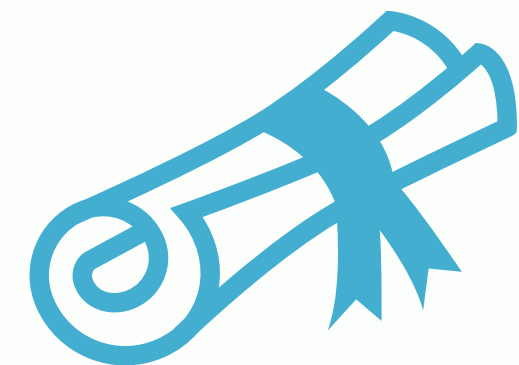
PASSAGE VERS L'ÉCOLE ET PARCOURS SCOLAIRE



Près du tiers

des enfants de la maternelle (31,3 %) est vulnérable dans au moins un domaine de développement

Donnée supérieure à l'ensemble du Québec



8 jeunes sur 10

(78,2 %) ont obtenu un diplôme ou une qualification au secondaire 7 ans après leur inscription en première année du secondaire

Donnée supérieure à l'ensemble du Québec

HABITUDES DE VIE ET COMPORTEMENTS



Le quart des jeunes

(24,9 %) est sédentaire dans ses activités de loisir et de transport

Donnée supérieure à l'ensemble du Québec

+ de 1 jeune sur 5

(22,6 %) ont un surplus de poids, soit de l'embonpoint (16,0 %) ou de l'obésité (6,6 %)

Donnée supérieure à l'ensemble du Québec



1 jeune sur 20

(5,3 %) est un fumeur

Cigarette électronique plus prisée que la cigarette (8,6 % en font usage)



+ de 4 jeunes sur 10

(43,1 %) ont consommé de l'alcool au cours des 12 derniers mois

Donnée inférieure à l'ensemble du Québec



- de 2 jeunes sur 10

(17,7 %) ont consommé des drogues au cours des 12 derniers mois

Donnée inférieure à l'ensemble du Québec

SANTÉ MENTALE ET ADAPTATION SOCIALE



1 jeune sur 10

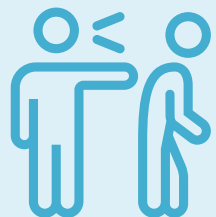
(9,3 %) est touché par les troubles mentaux

Donnée inférieure à l'ensemble du Québec



3 élèves du secondaire sur 10

(30,2 %) présentent un niveau élevé de détresse psychologique



4 élèves du secondaire sur 10

(39,3 %) ont été victimes de violence à l'école ou sur le chemin de l'école ou encore de cyberintimidation

Donnée supérieure à l'ensemble du Québec



4 élèves du secondaire sur 10

(38,4 %) ont subi au moins une forme de violence psychologique, physique ou sexuelle dans leurs relations amoureuses

SANTÉ PHYSIQUE



Tant à Laval que dans l'ensemble du Québec, de nombreux gains sont observés depuis le début des années 90 :



- forte baisse des naissances ayant un retard de croissance intra-utérine;
- moins de nouveau-nés sont hospitalisés au cours de leur première année de vie;
- le taux d'hospitalisation pour traumatismes non intentionnels et le taux de mortalité ont diminué d'environ 50 %.

Pour l'ensemble des résultats, consultez le portrait complet ou son document synthèse sur le site lavalensante.com, section Documentation, rubrique Santé publique

