

# PORTRAIT LAVALLOIS

## 2024

État de santé  
globale et  
habitudes de vie

Le portrait décrit l'état de santé physique et mentale ainsi que les habitudes de vie de la population lavalloise en s'appuyant sur les données les plus récentes. Huit sections y sont présentées : la perception de la santé et de la vie sociale, les habitudes de vie, les principales maladies chroniques, les limitations liées aux problèmes de santé, les hospitalisations, la mortalité, l'espérance de vie et la santé des nouveau-nés.



## ESPÉRANCE DE VIE

### Laval, parmi les meilleures régions du Québec

En 2019-2021, l'espérance de vie des Lavallois est de 83,9 ans. Au Québec, elle est légèrement inférieure, soit de 82,8 ans pour la même période. De façon globale, les Lavallois affichent en 2019-2021 l'espérance de vie la plus élevée de toutes les régions.

De plus, en 2019-2021, l'écart entre les sexes est au plus faible en près de 40 ans, avec une espérance de vie de 3,1 ans supérieure chez les femmes, alors qu'en 1983-1985 il était de 6,5 ans.

## HABITUDES DE VIE



### 44,0 % des Lavallois sont sédentaires en 2020-2021

En 2020-2021, 44,0 % des Lavallois âgés de 15 ans ou plus sont sédentaires, une augmentation significative par rapport à l'enquête précédente (2014-2015). La proportion de personnes sédentaires est plus élevée à Laval que dans l'ensemble du Québec. À l'inverse, moins du tiers de la population lavalloise est active (30,2 %), une proportion plus faible que dans l'ensemble du Québec (34,3 %).



### Le tabagisme est à la baisse, le vapotage à la hausse.

De 2008 à 2020-2021, la proportion de fumeurs à Laval est passée d'un jeune de 15 à 24 ans sur 4 (25,3 %) à un jeune sur 10 (10,2 %), une diminution significative. Selon les données provinciales les plus récentes, on perçoit en 2023 une tendance à la baisse pour la consommation de cigarette, mais une augmentation de la population qui vapote.

## MALADIES CHRONIQUES



### L'hypertension artérielle et le diabète en tête de liste

En 2022-2023, l'hypertension artérielle est la maladie chronique la plus fréquente, affectant près du quart (23,9 %) de la population lavalloise, une proportion plus importante que le reste du Québec. Suit le diabète (12,0 %), qui a enregistré une hausse de prévalence au cours des 10 dernières années à Laval et qui est davantage prévalent à Laval que dans le reste du Québec.



### Plus de 6 Lavallois sur 10 en surplus de poids en 2020-2021

En 2020-2021, 61,7 % des Lavallois âgés de 18 ans ou plus se trouvent en surplus de poids (embonpoint ou obésité). La proportion a augmenté de façon significative depuis la dernière enquête (57,8 % en 2014-2015). Laval a une proportion de population en surplus de poids plus élevée que l'ensemble du Québec.

## HOSPITALISATIONS ET DÉCÈS



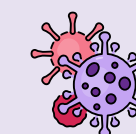
### Des taux d'hospitalisations à la baisse

Après avoir observé des taux d'hospitalisations plutôt stables entre avril 2008 et mars 2020, on a noté une baisse importante des taux lors de la dernière période (avril 2020 à mars 2023). La pandémie de COVID-19, bien qu'elle ait entraîné son lot d'hospitalisations, semble donc associée à une baisse globale de celles-ci. Cela peut être dû aux mesures et restrictions sanitaires liées à cette pandémie, provoquant une diminution des hospitalisations associées à certaines autres causes.



### Des taux de mortalité en augmentation

Pour les décès, après une tendance globale à la baisse entre 2001 et 2015, Laval a enregistré deux faibles augmentations successives du taux de mortalité entre 2016 et 2021 alors que le taux a continué à diminuer dans l'ensemble du Québec. Somme toute, Laval présente des taux de mortalité en deçà de ceux de l'ensemble du Québec.



### La COVID-19 parmi les 3 premières causes de décès à Laval

Entre 2019 et 2021, les tumeurs étaient responsables du plus grand nombre de décès à Laval. Elles sont suivies des maladies de l'appareil circulatoire et de la COVID-19, qui se classe au 3e rang des regroupements de causes initiales de décès. Laval présente un taux annuel moyen de mortalité significativement plus élevé que celui de l'ensemble du Québec pour la COVID-19, alors que globalement, Laval montre des taux de mortalité inférieurs.



Pour plus de résultats, consultez le portrait complet sur le site [lavalensante.com](https://lavalensante.com) section **Données sur la population.**