

# LE LIEN

Bulletin d'information  
du Centre intégré de santé  
et de services sociaux  
de Laval

VOL. 7 • NO 9 • 14 mai 2021

## 25 ans de **recherche clinique** au CISSS de Laval

*Direction de l'enseignement universitaire et de la recherche*

Le 20 mai prochain se tiendra la Journée internationale de la recherche clinique et nous en profitons pour mettre en lumière les activités de recherche clinique qui se tiennent au Centre intégré de santé et de services sociaux (CISSS) de Laval depuis les 25 dernières années. Principalement, en oncologie, en cardiologie et, plus récemment, en microbiologie liées à la COVID-19, on en retrouve également dans d'autres secteurs tels que l'obstétrique ou encore entourant la maladie de Parkinson. Outre les médecins, ces recherches impliquent également d'autres professionnels du CISSS de Laval. C'est le cas, entre autres, de pharmaciens, physiciens, technologues et infirmières.

**En 2020-2021, près de 60 projets de recherche clinique étaient actifs au CISSS de Laval.**

### Qu'est-ce que la recherche clinique?

Centre intégré  
de santé  
et de services sociaux  
de Laval  
**Québec** 

20 MAI 2021

## JOURNÉE INTERNATIONALE DE LA RECHERCHE CLINIQUE

LE CISSS DE LAVAL CONTRIBUE À  
LA DÉCOUVERTE DE NOUVEAUX  
TRAITEMENTS DEPUIS **25 ANS!**

Pouvant également être appelées « essais cliniques » ou « études cliniques », les recherches de ce type sont menées sur des sujets humains et ont comme objectif de découvrir de nouveaux traitements médicaux pour différentes maladies. On y surveille les effets, positifs et négatifs, des nouveaux médicaments ou traitements testés à différents niveaux :

1. La prévention de la maladie,
2. Le diagnostic,
3. Le traitement,
4. Le contrôle des symptômes.

Les essais cliniques constituent la troisième étape du développement d'un nouveau traitement, particulièrement pour un médicament. Entre la découverte de la molécule en laboratoire et la mise en marché du nouveau médicament, les essais cliniques constituent une étape cruciale de son développement, car ils permettent d'en déterminer l'efficacité ou encore le dosage approprié, notamment par rapport à d'autres médicaments existants.

Ces recherches reposent essentiellement sur le désir de patients atteints d'une maladie ciblée par un essai clinique d'y participer. Que ce soit pour jouer un rôle actif dans le traitement de sa maladie, aider d'autres patients en contribuant à la découverte de nouveaux traitements ou encore parce que l'avancement de sa propre maladie fait en sorte qu'aucun autre traitement n'est disponible, le recrutement de patients volontaires est central. Merci à nos nombreux volontaires.

# La recherche clinique au CISSS de Laval

Centre intégré  
de santé  
et de services sociaux  
de Laval  
Québec

20 MAI 2021

## JOURNÉE INTERNATIONALE DE LA RECHERCHE CLINIQUE

LE CISSS DE LAVAL CONTRIBUE À  
LA DÉCOUVERTE DE NOUVEAUX  
TRAITEMENTS DEPUIS 25 ANS!



### L'oncologie

Actif depuis 2001, ce groupe de recherche, dont les activités se déroulent au Centre intégré de cancérologie de Laval (CICL), comprend deux axes : l'hémo-oncologie et la radio-oncologie. Les essais cliniques concernent, par exemple, l'expérimentation de nouvelles molécules, de nouveaux dosages ou de nouveaux protocoles de chimiothérapie et de radiothérapie.

**Sous la responsabilité de la D<sup>re</sup> Nathalie Aucoin (hémo-oncologie) et du D<sup>r</sup> Moein Alizadeh (radio-oncologie), l'équipe regroupe actuellement 23 médecins qui sont soutenus par une infirmière coordonnatrice, deux infirmières de recherche et une agente administrative.**

On comptait, en 2020-2021, 32 essais cliniques actifs, dont la majorité est financée par des compagnies pharmaceutiques, mais aussi par des groupes académiques ou des regroupements de chercheurs.

### La cardiologie

Pionnière de la recherche clinique au CISSS de Laval, **cette équipe de recherche, active depuis 1996, compte maintenant 16 cardiologues sous la responsabilité de la D<sup>re</sup> Annie Roy.** En 2020-2021, on comptait 12 études actives et elles sont également coordonnées par une infirmière de recherche.

### La microbiologie COVID-19

Depuis le début de la pandémie de COVID-19, trouver un traitement efficace est au centre des préoccupations des chercheurs à travers le monde, aussi il n'est pas étonnant que des essais cliniques portant, par exemple, sur l'utilisation de plasma de convalescent pour traiter les patients atteints de la COVID-19, aient rapidement été mis en route. Bien qu'encore dans les débuts de leurs activités, **cette équipe de recherche multidisciplinaire regroupe déjà sept médecins microbiologistes, infectiologues et intensivistes, sans oublier l'agente de planification, de programmation et de recherche en soutien.** Actuellement, deux projets ont été menés, mais plusieurs autres attendent l'approbation du comité d'éthique et de la recherche du CISSS de Laval pour démarrer.

### Jacinthe Dupuis

Agente de planification, de programmation et de recherche – transfert de connaissances

*Avec la collaboration de :*

### Solange Tremblay

Infirmière, coordonnatrice de recherche en oncologie

### Hélène Bolduc

Infirmière, coordonnatrice de recherche en cardiologie

### Andrea Belecchi

Agente de planification, de programmation et de recherche - études cliniques microbiologie COVID-19

*Direction de l'enseignement universitaire et de la recherche*



### Un peu d'histoire...

Le 20 mai 1747, un jeune médecin de la marine écossaise du nom de James Lind entreprenait ce qui est aujourd'hui considéré comme le premier essai clinique. Son but? Comparer divers traitements sur un groupe de marins atteints de scorbut. Résultat : quelques jours après le début de leur traitement, les marins à qui on administra des agrumes virent leurs symptômes disparaître. Bien que la méthodologie se soit grandement affinée depuis, le D<sup>r</sup> Lind venait de jeter les bases de la recherche clinique. C'est pourquoi la contribution des essais cliniques à la médecine et à la santé est soulignée autour du 20 mai chaque année partout dans le monde.

## Invitation à tous

### Midi-causerie

**20 mai 2021 – 11 h 45**

Si vous voulez en savoir plus sur la recherche clinique au CISSS de Laval, échanger et poser vos questions aux coordonnatrices de recherche et médecins chercheurs invités.

C'est un rendez-vous!



[Lien Zoom pour y participer](#)

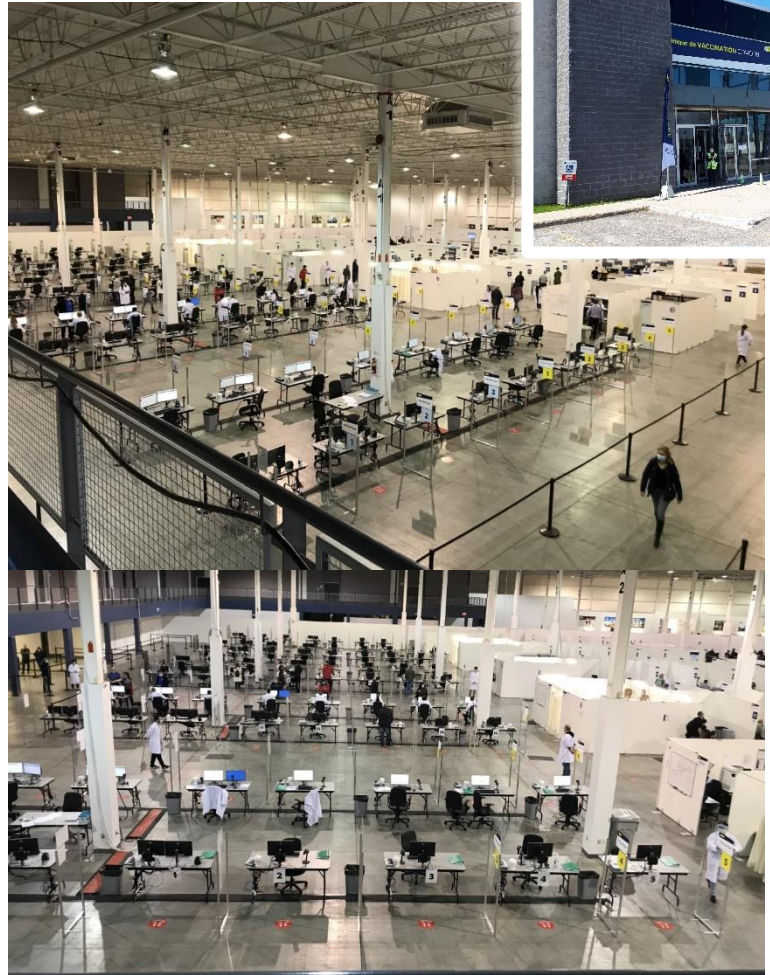
Depuis le 29 avril 2021

## Nouveau site de vaccination à Laval

Le CISSS de Laval a ouvert un nouveau centre de vaccination massive (CVM) à la Place Sports Experts au 4855, rue Louis-B.-Mayer, dans Fabreville, le 29 avril dernier. Les heures d'ouverture sont de 8 h à 20 h.

### Faits saillants sur ce centre de vaccination

- Ce site comprend **44** chaises de vaccinateurs, soit **cinq fois** la capacité des centres actuels. Il deviendra le plus grand centre de vaccination massive à Laval.
- Il permettra de vacciner de **5 000 à 6 000** personnes chaque jour.
- Plus de **70** employés seront présents à chaque quart de travail. C'est donc plus de **400** employés mobilisés pour le fonctionnement de ce centre de vaccination 7 jours sur 7.
- L'ouverture de ce centre est rendue possible grâce à la contribution de Sports Experts.



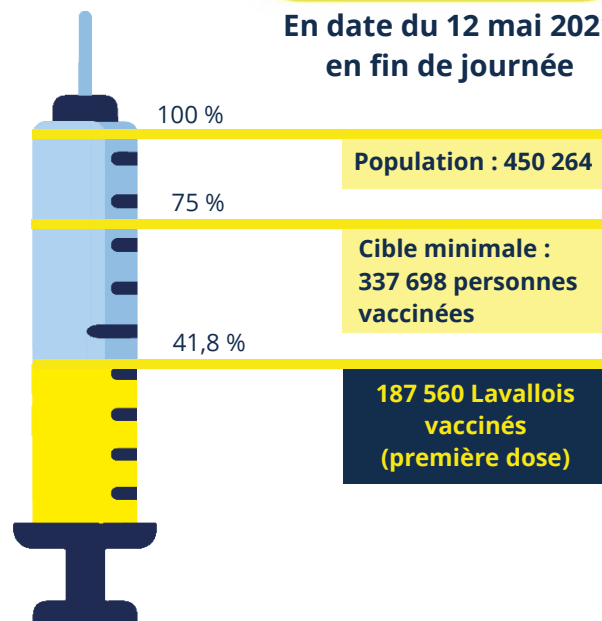
### En date du 12 mai 2021 en fin de journée

- **187 560** doses ont été administrées à des Lavallois :
  - **179 386** Lavallois ont été vaccinés (leur première dose)
  - **8 174** Lavallois ont donc reçu deux doses de vaccin.
- **41,8 %** de la population lavalloise a reçu au moins une dose de vaccin.

Du 6 au 12 mai 2021 : **26 767** doses ont été administrées à des Lavallois, soit une moyenne de **3 824** doses par jour.



### En date du 12 mai 2021 en fin de journée



# La grande mobilisation

Judith Goudreau

Service des communications

Depuis quelques semaines déjà, les centres de vaccination massive sont en place et permettent d'offrir la vaccination à la population de 8 h à 20 h. Pour cette grande mobilisation, plus d'une trentaine de professions différentes sont à pied d'œuvre et viennent en renfort au réseau de la santé [grâce à l'arrêté ministériel (2021-099)].

Sur place, on rencontre autant de gens heureux de voir enfin la lumière au bout de cette pandémie. Malgré les mises à jour fréquentes sur les méthodes cliniques d'administration du vaccin ou bien la logistique des changements constants, l'ensemble des ressources humaines déployé est ravi de participer à l'effort vaccinal.

Selon Mylène Fortin, infirmière et conseillère-cadre en vaccination, « La bonté des gens et la collaboration des différents titres d'emploi qui se rassemblent dans un même but sont très enrichissantes sur le plan professionnel. »

Par son rôle, elle s'assure que les bonnes pratiques de vaccination soient appliquées. Elle coordonne aussi l'application des directives du ministère de la Santé et des Services sociaux (MSSS).

De son côté, Audrey Labrecque, infirmière et conseillère-cadre vaccination, ajoute que : « *tout est nouveau pour ces professionnels venus de partout pour nous aider. On leur donne de la formation et on les encadre pour qu'ils se sentent bien outillés dans leur rôle. Plusieurs nous disent être très heureux de participer à l'effort vaccinal, puisque c'est une campagne de vaccination historique.* »

## On remercie tous ces professionnels de contribuer à l'effort vaccinal

### Les injecteurs

Infirmières auxiliaires  
Externes en soins infirmiers  
Étudiants en soins infirmiers  
Étudiants en soins infirmiers auxiliaires  
Paramédics  
Dentistes et denturologistes  
Ergothérapeutes  
Physiothérapeutes  
Hygiénistes dentaires  
Médecins formés hors Canada  
Nutritionnistes  
Orthophonistes  
Chiropraticiens  
Audiologistes, etc.

**505 injecteurs (50 personnes s'ajouteront)**

### Les vaccinateurs

(qui peuvent aussi évaluer la condition de santé)

Infirmières  
Médecins  
Pharmaciens  
Inhalothérapeutes  
Sages-femmes

Dans chaque catégorie, on accueille aussi de nouveaux retraités.

**555 vaccinateurs**

### Un mot sur la formation

- 555 vaccinateurs formés et
- 505 injecteurs formés à ce jour.

La Direction des soins infirmiers (DSI) participe à la formation, pour évaluer le volet clinique.

La Direction des services multidisciplinaires (DSM), dont une inhalothérapeute, une orthophoniste et une nutritionniste, collabore aussi en offrant du soutien aux équipes.



Émilie Fluet, injectrice (hygiéniste dentaire)



Céline Marquette, vaccinatrice (infirmière clinicienne assistante au supérieur immédiat)

Vous avez des commentaires, faites-nous le savoir :

[communications.cissslaval@ssss.gouv.qc.ca](mailto:communications.cissslaval@ssss.gouv.qc.ca)



## Recrutement interne en prévision de l'ouverture du nouveau CHSLD Val-des-Brises

En janvier 2022, le nouveau CHSLD Val-des-Brises, situé à l'angle des autoroutes, 19 et 440 (sur le futur boulevard Michel-Ange) accueillera ses premiers résidents.

Cette nouvelle installation s'ajoutera aux cinq autres CHSLD publics du CISSS de Laval. **En prévision de cette ouverture, le CISSS de Laval doit pourvoir à l'interne et à l'externe plus de 250 postes cliniques, techniques, logistiques, de soutien et administratifs.**

Le CISSS recherche des gens intéressés à travailler auprès d'une clientèle qui présente des troubles cognitifs modérés à sévères. Les employés doivent être ouverts à la nouveauté, puisqu'il s'agit d'un modèle d'hébergement différent qui nécessite la mise en place de nouvelles méthodes de travail.

**Un premier affichage interne aura lieu jusqu'au 2 juin 2021 dans lesquels seront affichés notamment des postes de préposés aux bénéficiaires, en soins infirmiers, services alimentaires, services techniques et hygiène et salubrité. C'est à l'affichage du mois de juin que les postes de techniciens et professionnels de l'APTS seront affichés. L'affichage externe suivra ultérieurement.**

Si vous souhaitez obtenir plus de détails sur le CHSLD et les postes recherchés, des séances d'information virtuelle auront lieu au mois de mai. Pour participer à l'une des séances, vous n'avez qu'à vous connecter au lien Teams ci-joint à la date et l'heure qui vous convient. Une courte présentation sera faite et nous pourrons répondre à vos questions en deuxième partie de rencontre. Pour les employés n'ayant pas accès au lien électronique, veuillez demander à votre supérieur de vous transférer le communiqué à l'adresse courriel qui vous convient.

### Date et heure de la séance d'information virtuelle

(cliquer sur la date pour vous connecter)

[26 mai 2021, 19 h à 20 h](#)

[27 mai 2021, 12 h à 12 h 30](#)

[1<sup>er</sup> juin 2021, 12 h à 13 h](#)

[2 juin 2021, 19 h à 19 h 30](#)



NOUVEAU CHSLD | JANVIER 2022

# VAL-DES-BRISSES

VOUS CARBUREZ AUX DÉFIS? VENEZ FAIRE PARTIE DE LA NOUVELLE ÉQUIPE À METTRE EN PLACE

PLUS DE 250 POSTES CLINIQUES, ADMINISTRATIFS ET DE SOUTIEN À COMBLER

NOUVEAU CONCEPT D'HÉBERGEMENT « COMME À LA MAISON » : 11 CHAMBRES PAR MAISONNÉE

SPÉCIALISÉ POUR LA CLIENTÈLE PRÉSENTANT DES TROUBLES COGNITIFS MODÉRÉS À SÉVÈRES

**AFFICHAGE INTERNE DU 19 MAI AU 2 JUIN 2021**

LAVALENSANTE.COM/CARRIERES

Centre intégré de santé et de services sociaux de Laval



# Mes Choix, un programme pour mieux gérer sa consommation

Judith Goudreau

Service des communications

Depuis un peu plus d'une année, un nouveau programme en prévention des dépendances est à l'essai au CISSS de Laval. Le programme « Mes Choix » vise à modifier les habitudes de consommation des personnes qui en ressentent le besoin. On y retrouve plusieurs modules, dont **Mes Choix Alcool** (anciennement Alcochoix+), **Mes Choix Cannabis**, **Mes Choix Toutes Substances** et **Mes Choix Jeux**.

Au départ, Laval a été une des quatre régions à participer à l'expérimentation du Programme Alcochoix+ en 2004, maintenant, avec l'offre de la Famille **Mes Choix** on compte 12 régions qui expérimentent ces nouveaux outils pour prévenir la consommation abusive ou problématique, puis introduire de nouvelles habitudes chez la personne.

Le programme, qui existe aussi en Suisse, est en déploiement à la grandeur du Québec. Il mise sur l'inclusion d'un plus grand nombre de personnes, dont les femmes enceintes ou les personnes qui ont des problèmes de santé. Le mode d'intervention débute par une prise de conscience des situations qui amènent la consommation, des changements dans les attitudes, des raisons qui incitent à la consommation, etc.

## Le saviez-vous? \*

- 84 % des adultes québécois consomment de l'alcool.
- Près du quart des personnes qui boivent de l'alcool dépassent au moins un des trois critères de consommation à faibles risques (moins de 10 consommations par semaine et de deux consommations d'alcool par jour pour les femmes et moins de 15 consommations d'alcool par semaine et un maximum de 3 consommations standard par jour pour les hommes).
- Plusieurs études réalisées au Canada et ailleurs dans le monde ont indiqué que la pandémie a contribué à la hausse de la consommation d'alcool.
- La consommation d'alcool est associée à plus de 200 problèmes de santé et plus de 77 000 hospitalisations par année au Québec.

*\*Selon une publication de l'INSPQ qui dévoile les résultats d'un sondage sur les attitudes et les comportements de la population québécoise, 10 juillet 2020.*

L'équipe de Laval comprend quatre intervenantes ayant un rôle de motivateur et d'accompagnement. Louise Desfonds, une des intervenantes qui participe à l'expérimentation du programme, affirme que : « J'ai tellement aimé le projet que je m'implique maintenant à travers le Québec pour donner de la formation aux intervenants. Ce qui est stimulant dans ce programme, c'est qu'en aucun temps la personne ne se sent jugée, ce qui est très sécurisant et contribue à modifier ses habitudes de consommation à long terme. »

En plus d'accueillir les nouveaux clients dans le respect, le programme laisse une liberté dans le rythme de la démarche. Par exemple pour « **Mes Choix Alcool** », **trois façons de suivre le programme sont proposées** : une seule rencontre pour remettre et expliquer le guide, six rencontres individuelles ou des rencontres de groupe.

À Laval, les intervenantes constatent une meilleure motivation dans les rencontres de groupes avec le programme Mes Choix Alcool, puisque les participants au programme peuvent interagir et s'entraider.

## Programme Mes Choix

### La porte d'entrée :

Ligne Info-Social : 811, option 2

### Pour les intervenants :

Ligne régionale en prévention des dépendances de Laval : 450 622-5110, poste 64005

### Les quatre travailleuses sociales de l'équipe :



Annie Ayotte



Josée McGrath



Louise Desfonds



Tana Heathcote



# Nouveauté - Guide des pratiques en soutien à domicile

**Manon Desjardins et Marie-Élaine Giroux**

Conseillères cliniques

Direction des services multidisciplinaires, volet des pratiques professionnelles

Au cours des derniers mois, l'équipe des pratiques professionnelles de la DSM, en collaboration avec la DSI, la Direction du programme soutien à l'autonomie des personnes âgées (DPSAPA) et la Direction des programmes de déficience intellectuelle, trouble du spectre de l'autisme et déficience physique (DPDI-TSA et DP), a élaboré plusieurs guides des pratiques ainsi que des outils pour soutenir les intervenants en soutien à domicile.

## Des guides et des outils présentant une multitude de conseils

Chaque guide des pratiques rassemble les balises précisant le processus clinique à suivre par l'intervenant en soutien à domicile. Le contexte de pratique ou le secteur d'activité dans lequel il doit intervenir sont également pris en considération.

Ces guides s'adressent aux professionnels, techniciens ainsi qu'aux personnes exerçant une fonction d'encadrement professionnel et leurs gestionnaires. En parcourant ces documents, les lecteurs en apprendront plus sur les différentes facettes de la pratique en soutien à domicile et découvriront comment :

- être équitable dans l'offre de service;
- utiliser efficacement et avec efficacité les ressources disponibles;
- soutenir l'intervenant dans sa pratique et utiliser judicieusement ses compétences professionnelles dans le respect de son jugement clinique;
- obtenir une approche collaborative optimale;
- intervenir en partenariat de soins et services;
- harmoniser et encadrer la pratique.

## Un guide en trois parties

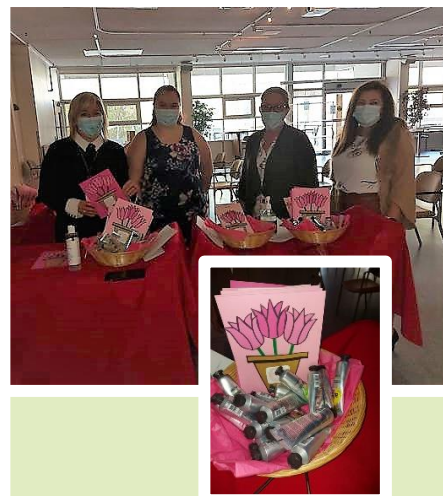
- Partie 1, volet organisationnel
- Partie 2, volet pratiques professionnelles : fiches d'activité clinique selon les différents titres d'emploi
- Partie 3, volet pratiques professionnelles : outils d'analyse de la charge de cas selon les titres d'emploi ou le secteur d'activité

 [Lien vers la page intranet « Guide des pratiques » pour découvrir ces guides et ces outils](#)

## De belles attentions pour les mamans en CHSLD

Le 9 mai dernier, à l'occasion de la fête des Mères, des fleurs ont été distribuées à toutes les résidentes du Centre d'hébergement Fernand-Larocque, grâce au comité des résidents, avec la participation de l'équipe des loisirs et des gestionnaires.

Du côté du Centre d'hébergement Sainte-Dorothée, l'équipe y est allée d'une distribution de crème à mains.



# Mai - Mois de la parole et de l'audition : vers une communication humaine



La crise que nous vivons en ce moment prouve sans conteste que la communication humaine est essentielle au bien-être de tous. Dans le contexte actuel, rappelons que les orthophonistes et les audiologistes peuvent aider, car ils sont les professionnels reconnus pour évaluer et maintenir l'audition et la communication chez les enfants, les adultes et les personnes âgées, tout en collaborant avec leurs proches afin de leur procurer de l'information et du soutien pour optimiser les échanges conversationnels. Ils sont en mesure de trouver des adaptations et des stratégies pour favoriser l'intégration dans les activités familiales, scolaires, professionnelles et sociales.

**Au cours de la dernière année, plusieurs orthophonistes et audiologistes du CISSS de Laval ont répondu présents pour venir prêter main-forte dans les secteurs qui en avaient le plus besoin, dont les centres d'hébergement. Merci à chacun d'entre vous qui avez relevé ce défi avec brio. Votre dévouement a été exceptionnel.**

## Des réponses aux questions de la population

À différentes étapes de nos vies, des questions en lien avec la parole ou l'audition peuvent survenir. L'Association québécoise des orthophonistes et audiologistes (AQOA) est là pour répondre à toutes ces questions, et bien d'autres! Consultez la foire aux questions de leur site Web ou envoyez-leur votre question par courriel ([questionsorthophonie@aqoa.qc.ca](mailto:questionsorthophonie@aqoa.qc.ca) ou [questionsaudiologie@aqoa.qc.ca](mailto:questionsaudiologie@aqoa.qc.ca)). Des audiologistes ou des orthophonistes vous répondront rapidement et **gratuitement!**



L'Ordre des orthophonistes et audiologistes du Québec (OOAQ) offre un portrait unique de la surdité en présentant l'histoire de trois femmes vivant avec un trouble de l'audition. Découvrez la réalité de Solange, Kim et Manon en visionnant cette [capsule vidéo](#) produite en collaboration avec Urbania.



[Lien vers la foire aux questions de l'AQOA destinée au grand public](#)

## ÉVÉNEMENTS À NE PAS MANQUER



- 26 mai 2021- Parlons Recherche du CRIR-HJR  
**Rachel Thibeault** - Résilience en temps de pandémie

L'Équipe « Parlons recherche » du CRIR-Hôpital juif de réadaptation du CISSS de Laval vous invite à participer à leur prochaine activité de partage de connaissances entre cliniciens, chercheurs et étudiants.

Docteure en psychologie, ergothérapie et récipiendaire de l'Ordre du Canada, Rachel Thibeault est spécialiste en résilience psychologique, réadaptation à base communautaire et soutien par les pairs. Sa présentation mettra en relief des travaux récents en neuroscience sur l'impact de la bienveillance tant au plan physique que psychologique. Dans l'état actuel des connaissances, le protocole de bienveillance émerge comme étant un facteur de protection psychologique incontournable en période de stress. La présentation vulgarisera et décortiquera ses mécanismes afin de mieux comprendre le phénomène et promouvoir de nouvelles habitudes de vie associées à une neuroplasticité positive et à une résilience accrue.

Conférencière : **Rachel Thibeault**, Docteure en psychologie et ergothérapeute

Quand : **26 mai 2021**  
12 h 15 à 13 h

Où : **Diffusion par Zoom**  
Rendez-vous à l'adresse suivante pour accéder à la conférence : [http://bit.ly/3timaPA\\_DreThibeault](http://bit.ly/3timaPA_DreThibeault)

Pour plus d'information :

Roya Khalili : [roya.khalili@mail.mcgill.ca](mailto:roya.khalili@mail.mcgill.ca)

Bernat de las Heras de Miguel : [bernat.delasheras@mail.mcgill.ca](mailto:bernat.delasheras@mail.mcgill.ca)

Loredana Campo : [lcampo\\_hjr@ssss.gouv.qc.ca](mailto:lcampo_hjr@ssss.gouv.qc.ca)



*Avis de convocation*

## Assemblée générale **annuelle**

La présente est pour vous convoquer à l'assemblée générale annuelle (AGA) du conseil multidisciplinaire (CM) du CISSS de Laval, qui se tiendra **le jeudi 27 mai 2021 de 12 h 15 à 12 h 45.**

L'AGA se tiendra uniquement par vidéoconférence Teams, ce qui permettra de la rendre plus accessible aux membres en cette période de pandémie et d'obtenir le quorum. Celui-ci est requis pour la tenue de l'assemblée générale et pour l'adoption de votre rapport annuel 2020-2021 qui devra, par la suite, être présenté au conseil d'administration du CISSS de Laval.

**Merci de participer en grand nombre!**



Le conseil multidisciplinaire est composé de toutes les personnes qui sont titulaires d'un diplôme collégial ou universitaire et qui exercent, pour l'établissement, des fonctions caractéristiques du secteur d'activité couvert par ce diplôme.

Les membres du personnel-cadre font partie du conseil dans la mesure où leur diplôme et les fonctions exercées sont en lien direct avec les services de santé et les services sociaux offerts aux usagers, même s'ils n'interviennent pas auprès de ceux-ci.

Il est à noter que les infirmières praticiennes, infirmières ou infirmières auxiliaires font partie du conseil des infirmières et infirmiers (CII) et que les médecins, dentistes et pharmaciens font partie du conseil des médecins, dentistes et pharmaciens (CMDP) de l'établissement. Ces personnes ne peuvent donc pas être membres du conseil multidisciplinaire.

27 mai 2021

12 h 15 à 12 h 45



Vidéoconférence Teams

**Veillez joindre la rencontre au moins 10 à 15 minutes avant son commencement. Ceci permettra d'assurer une bonne gestion du temps.**

**Le lien URL vers la réunion Teams sera envoyé par courriel aux personnes ayant rempli l'inscription en ligne.**

**Pour plus d'information, consultez la page intranet du CM**

**Mon CISSSL > Conseils et comités > Conseil multidisciplinaire**



[Lien pour l'inscription en ligne](#)

Si vous ne figurez pas sur la liste des membres, veuillez contacter le CM :

[conseil.multidisciplinaire.csssl@ssss.gouv.qc.ca](mailto:conseil.multidisciplinaire.csssl@ssss.gouv.qc.ca)

450 668-1010, poste 12862

## Dévoilement de l'œuvre collective « L'UNITÉ FAIT LA FORCE »

La Fondation Cité de la Santé vous invite à découvrir l'œuvre L'UNITÉ FAIT LA FORCE, fruit d'une collaboration unique entre le milieu des arts, de la santé et de la philanthropie. L'œuvre collective, issue des contributions de milliers d'employés, médecins et bénévoles du CISSS de Laval, est exposée à la Maison des arts de Laval du 1<sup>er</sup> mai au 25 juillet 2021.

En plein cœur de la pandémie, la Fondation Cité de la Santé a mandaté l'équipe du Cirque Éloïze pour concevoir et réaliser une œuvre collective qui permettrait à toute la communauté du CISSS de Laval de s'exprimer et de laisser son empreinte sur cette année mémorable.

En collaboration avec les artistes Camille Blais et Maude P. Lescarbeau et grâce au soutien financier de la Banque Nationale, l'œuvre L'UNITÉ FAIT LA FORCE a ainsi pris forme, à partir des milliers de signatures, dessins ou témoignages recueillis auprès des employés, médecins et bénévoles du CISSS de Laval.

Le résultat? Une œuvre d'art structurale, vivante et colorée, qui représente le soutien de chaque personne par le groupe, un alliage hétéroclite unifié, où chaque morceau est complété par la présence des autres.

Cette œuvre sera accessible au public gratuitement jusqu'au 25 juillet 2021, à la Maison des arts de Laval, en même temps que les expositions de Fanny Mesnard et Suzanne Joos.

Une invitation à venir admirer la beauté, la force de la collectivité et la couleur. Plus que jamais, nous avons besoin de l'art pour nous inspirer, nous apaiser et nous rappeler que nous sommes tous UNIS.

P.-S. - Les employés du CISSS de Laval recevront gratuitement le livre souvenir de l'exposition de Fanny Mesnard. N'oubliez pas de mentionner que vous êtes employé.e lors de votre visite!



*Stéphane Boyer, maire suppléant de la Ville de Laval, Jean-Philippe La Couture, producteur exécutif, Cirque Éloïze, André Malacket, directeur général, Fondation Cité de la Santé, Isabelle Simard, ergothérapeute au CISSS de Laval, Richard Dagenais, directeur artistique, Cirque Éloïze, Camille Blais, artiste design graphique*



## La fierté de **soutenir** l'innovation technologique en santé

### Christine Girard

Directrice des communications  
Fondation Cité de la Santé

Monsieur Claude Sauriol est issu d'une des grandes familles qui ont bâti Laval. Sa famille paternelle cultivait des terres sur le boulevard Saint-Martin et le rang Saint-Elzéar et sa famille maternelle (Dagenais) occupait des terres situées à un jet de pierre de ce qui est aujourd'hui le Centre de services ambulatoires de Laval (situé au 1515, boul. Chomedey).

Monsieur Sauriol a fait carrière dans le domaine pharmaceutique. Sa conjointe, Francine Bouchard, est bénévole à l'Hôpital de la Cité-de-la-Santé et, pour eux, il est normal de s'engager à soutenir les soins et les services qui y sont offerts. À l'automne 2019, il a consenti à un don exceptionnel de **100 000 \$**.



Claude Sauriol



Ce don a permis l'acquisition d'équipements médicaux de pointe au bloc opératoire. Le contexte actuel a ralenti le rythme d'approvisionnement, mais les appareils sont enfin réceptionnés! Il s'agit d'un microscope pour la mini-chirurgie, d'un *bladderscan* (appareil d'échographie 3D portable pour la vessie) ainsi que de pompes à perfusion.

*Je trouve qu'il est important que les gens s'impliquent, à la hauteur de leurs moyens, pour continuer d'offrir des soins de santé de qualité dans notre région. Développons une culture du don à Laval! - Claude Sauriol.*

Saviez-vous qu'au bloc opératoire de l'hôpital, six salles de plus sont nécessaires? Pour pallier ce manque, de plus en plus de chirurgies se font sans anesthésie, en mini-chirurgie (plus de 2 000 par année). Pour réaliser ces chirurgies, des équipements sont désormais disponibles, grâce à la générosité de monsieur Sauriol. MERCI!

### Les prochains numéros du bulletin *Le Lien*

- Parution du 28 mai 2021 (date de tombée 18 mai 2021)
- Parution du 11 juin 2021 (date de tombée 1<sup>er</sup> juin 2021)

**Vous aimeriez publier un article dans le bulletin d'information du CISSS de Laval?** Envoyez vos textes, maximum de 250 mots avec, si possible, une photo de bonne qualité en format JPG par courriel à [communications.cisslaval@sss.gouv.qc.ca](mailto:communications.cisslaval@sss.gouv.qc.ca).

**Vous avez des questions?** Communiquez avec Charline Laplante : 450 978-8300, option 1, poste 18225.

Le bulletin *Le Lien* est une réalisation de la Direction des ressources humaines, des communications et des affaires juridiques. Merci à toutes les personnes qui ont contribué à la réalisation et à la diffusion de ce numéro.

Une version PDF du bulletin *Le Lien* est disponible sur le site [www.lavalensante.com](http://www.lavalensante.com) et archivée à [Bibliothèque et Archives nationales du Québec](#).

ISSN 2369-5315 (En ligne)

