

LE LIEN

Bulletin d'information
du Centre intégré de santé
et de services sociaux
de Laval

 **DIGNE DE CONFIANCE,**
à chaque instant

VOL. 7 • NO 20 • 10 décembre 2021

Mot du PDG

Merci et joyeuses fêtes!



Malgré des progrès importants dans notre lutte contre la COVID-19, principalement due à l'arrivée du vaccin, l'année qui se termine a encore demandé des efforts exceptionnels à tous les membres des équipes du CISSS de Laval. Au moment d'écrire ces quelques mots, la situation évoluait encore entre l'espoir apporté par un retour graduel à une vie un peu plus normale et la crainte que suscite la découverte d'un nouveau variant du virus qui pourrait venir modifier la donne.

Depuis mars 2020, nous sommes toutes et tous au cœur de la tempête. Sur le terrain, vous êtes celles et ceux qui soignent, qui réconfortent et qui accompagnent.

Pour nos concitoyennes et concitoyens, vous êtes celles et ceux par qui passe l'espoir d'un monde meilleur, en ce qui concerne la pandémie, mais aussi dans toutes les autres situations pour lesquelles les personnes font appel à nos soins et services. À travers tout ça, nous sommes aussi des femmes et des hommes vivant nos propres émotions, de peines et de joies, qui nous affectent au quotidien, mais que nous devons souvent mettre de côté afin de nous occuper des plus vulnérables.

Pour toutes ces raisons et celles que vous portez discrètement en vous, je me joins à l'équipe de direction et aux membres du conseil d'administration pour vous dire mille fois MERCI!

Vous contribuez toutes et tous, cadres, employés, médecins et bénévoles, à faire du CISSS de Laval un établissement dont nous avons toutes les raisons d'être très fiers. Un merci tout spécial aux équipes qui assureront les services à Noël et au jour de l'An. Vous jouez un rôle important auprès des usagers et de leur famille vivant des moments difficiles loin des célébrations.

Je suis privilégié d'avoir pu faire partie de cette équipe formidable du CISSS de Laval. En février prochain, lorsque je quitterai pour la retraite, je le ferai avec confiance. Des personnes fortes et compétentes poursuivront le travail. Avec vous, elles sauront mener à bien de nombreux projets prometteurs, qui permettront d'encore mieux répondre aux besoins des enfants, des jeunes, des adultes et des aînés de Laval.

Je vous invite toutes et tous à profiter de la période des Fêtes afin de vous ressourcer avec votre famille et vos amis les plus chers. Joyeux temps des fêtes et mes meilleurs vœux de santé et de bonheur pour l'année 2022!

Continuons de se protéger et à prendre soin les uns des autres.

Christian Gagné
Président-directeur général

Invitation - Soirée Illumi pour le personnel du CISSS de Laval

Nous avons le plaisir de vous inviter à la Soirée Illumi pour le CISSS de Laval en collaboration avec la Fondation Cité de la Santé, qui se tiendra le **lundi 13 décembre 2021 à partir de 16 h 30** sur le site d'Illumi par Cavalia, situé à Laval.

Cette soirée de reconnaissance, dédiée à tout le personnel du CISSS de Laval, est une occasion de vous remercier et de souligner, avec un peu de magie, l'arrivée du temps des Fêtes.

Votre billet, offert aux employés seulement, vous donne accès gratuitement au parcours piétonnier de trois kilomètres qui vous permettra de vivre l'expérience d'Illumi en déambulant à travers chacun des tableaux multimédias de sons et de lumières. Vous pourrez y admirer des milliers de structures lumineuses plus grandes que nature.

Vous serez invités à aller saluer monsieur Christian Gagné, président-directeur général, ainsi que des membres de la direction du CISSS aux petits dômes situés à proximité du grand sapin où vous recevrez un coupon pour une gratuité dans les différents kiosques offrant de la nourriture et des boissons chaudes afin de rehausser votre expérience.

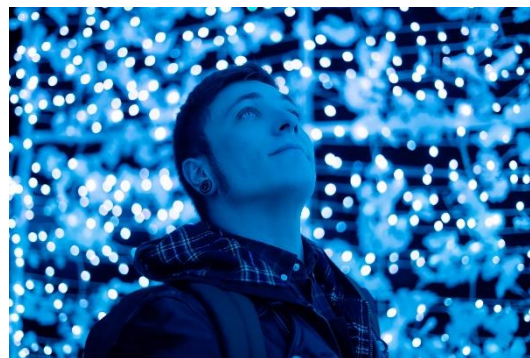
Inscrivez-vous rapidement afin de mettre la main sur votre billet et ainsi profiter de cette expérience féérique et unique en son genre. Plusieurs centaines de billets seront disponibles à différentes plages horaires pour le départ du parcours, soit de 16 h 30 à 20 h, mais les places seront limitées. Il faut prévoir entre 60 et 120 minutes pour compléter le parcours.

Allez-y en grand nombre et parlez-en à vos collègues afin de vivre cette expérience ensemble et ainsi créer de beaux souvenirs en équipe!

Également, famille et amis peuvent se procurer des billets en les achetant d'avance et en se joignant à vous pour vivre ce moment en bonne compagnie. Il leur suffit de se rendre sur le [site Internet d'Illumi](#) et d'acheter un billet avec la plage horaire qui se rapproche le plus de l'heure à laquelle vous y allez et vous pourrez rentrer sur le site tous ensemble. Nous vous demandons de respecter le plus possible l'heure de votre départ afin d'éviter les débordements. Ainsi, prévoyez du temps pour vous stationner et pour accéder au site.

Votre carte d'employé et votre passeport vaccinal vous seront demandés à l'entrée. Merci de prendre note que votre billet vous donne accès au parcours piétonnier seulement.

Pour toutes questions ou demandes d'informations supplémentaires, nous vous invitons à communiquer avec la Fondation Cité de la Santé au 450 975-5005 ou par courriel à christine.girard.cisslav@ssss.gouv.qc.ca.



Utiliser le navigateur **Google Chrome** en copiant-collant un des liens suivants :

16 h 30	https://www.eventbrite.ca/e/219212248737
17 h	https://www.eventbrite.ca/e/219439628837
17 h 30	https://www.eventbrite.ca/e/219442306847
18 h	https://www.eventbrite.ca/e/219444092187
18 h 30	https://www.eventbrite.ca/e/219444984857
19 h	https://www.eventbrite.ca/e/219445255667
19 h 30	https://www.eventbrite.ca/e/219447392057
20 h	https://www.eventbrite.ca/e/219446168397

illumi
FÉRIE DE LUMIÈRES PAR Cavalia

 FONDATION
CITÉ DE LA SANTÉ

Un beau début pour la **vaccination** des 5 à 11 ans

Judith Goudreau
Service des communications



Les enfants de quatre microbiologistes-infectiologues du CISSS de Laval étaient très fiers d'être parmi les premiers à recevoir leur vaccin contre la COVID-19.

Pour leurs parents, tout comme pour leurs collègues du réseau de la santé, il s'agit d'une étape importante afin de se rapprocher d'une vie plus normale.



La petite Sophie, 5 ans, fille de la D^{re} Jessica St-Pierre, était soulagée que tout se termine rapidement. Elle était fière d'être prise en photo devant l'affiche 'J'ai reçu mon vaccin'.



Sofia, 10 ans, fille du D^r Marco Bergevin, veut protéger ceux qu'elle aime et qu'elle respecte. Son père ajoute plusieurs autres raisons qui l'ont poussé à venir au CVM avec sa fille : « je ne veux pas qu'elle fasse partie de la chaîne de transmission ou qu'elle développe une maladie grave ». En terminant, ils seront contents de pouvoir recommencer à voyager en famille.

Loïk, 7 ans, fils de la D^{re} Esther Simoneau, a été le premier volontaire. Il est vite entré dans l'univers de la réalité virtuelle afin d'oublier la pique. Pour lui, le vaccin le rendra « plus fort » et il pourra recommencer à voyager.

Victor, 10 ans, fils de la D^{re} Maude St-Jean, a vraiment hâte d'enlever son masque dans les classes. Avec la vaccination, on se rapproche de ce moment tant attendu pour plusieurs autres enfants d'âge scolaire.



À notre clinique de vaccination de la Place Sports Experts, nous utilisons un casque de réalité virtuelle qui offre une thérapie numérique aidant les enfants à gérer la douleur et l'anxiété.

Le produit de la compagnie québécoise Paperplane Therapeutics a d'ailleurs été enregistré en tant qu'instrument médical de classe 1 auprès de Santé Canada, en raison de ses bénéfices sur le bien-être des jeunes.



Dexter le sympathique chien thérapeutique



[Horaire de notre clinique de vaccination sans rendez-vous](#)



Faire rayonner la pratique des IPS québécoises en Suisse

Isabelle Levasseur

*Infirmière praticienne spécialisée de première ligne
Clinique médicale Saint-François (GMF) et Centre d'hébergement Sainte-Dorothée*

La pratique des infirmières praticiennes spécialisées (IPS) est jeune au Québec, mais elle l'est encore plus dans le reste de la francophonie. En 2018, le canton de Vaud, en Suisse, est le premier de ce pays à avoir modifié sa législation afin de pouvoir intégrer le rôle IPS dans son système de santé. Les cinq étudiantes IPS de la première cohorte ont terminé à l'été 2020. Elles sont actuellement intégrées au sein du Centre hospitalier universitaire Vaudois (CHUV) dans la ville de Lausanne.

Le Québec se démarque du reste de la francophonie pour le développement de la pratique IPS en grande partie grâce au travail de représentation de divers acteurs clés du réseau de la santé, dont l'Association des infirmières praticiennes spécialisées du Québec (AIPSQ). La crédibilité de l'association est bien établie au Québec, mais aussi au niveau national et même au niveau international pour l'espace francophone.

Le CHUV a organisé un symposium sur la pratique IPS le 10 novembre 2021 et a invité sept représentants de l'AIPSQ afin de venir présenter le développement du rôle IPS au Québec, mais aussi, rencontrer différents gestionnaires, cliniciens, médecins, enseignants et autres afin de les accompagner dans le déploiement.

J'ai donc eu la chance, à titre de vice-présidente de l'AIPSQ, de passer la semaine du 8 novembre dernier à Lausanne. Les différentes rencontres ont été riches en échange, partage d'informations et création de liens précieux. Quelle fierté de présenter nos bons coups, mais surtout, de contribuer au développement de la profession infirmière!



Isabelle Levasseur



Nouvelle fiche thématique sur le diabète à Laval

Tigawende Prosper Kabore

*Agent de planification, de programmation et de recherche
Direction de santé publique, équipe surveillance de l'état de santé de la population*



Chaque année, environ 2 000 Lavallois âgés de 20 ans ou plus reçoivent un diagnostic de diabète. Cela représente plus de cinq nouveaux cas par jour. En 2019-2020, plus de 37 000 Lavallois sont atteints de diabète, ce qui équivaut à plus de 10 % de la population de 20 ans ou plus.

La prévalence du diabète est plus élevée à Laval (10,2 % en 2019-2020) qu'au Québec (9 %). La région arrive au 2^e rang des régions du Québec ayant les taux les plus élevés. Sans surprise, la prévalence du diabète augmente rapidement avec l'âge, passant de 1 % chez les 20-34 ans à 30,3 % chez les 75 ans ou plus. Plus d'hommes (11,9 %) que de femmes (8,8 %) âgés de 20 ans et plus sont atteints.



[Pour consulter toutes les données](#)

Les plans d'intervention interdisciplinaires : les conditions gagnantes et les impacts



Missette Pierre-Alexis

Missette Pierre-Alexis et Émilie Piché

Agentes de planification, de programmation et de recherche
Direction des services multidisciplinaires, volet des pratiques professionnelles

Avec la collaboration de Michel Monté

Chef de service de l'unité de courte durée gériatrique (UCDG), de l'équipe de consultation interdisciplinaire gériatrique (ECIG) et du programme régional ambulatoire gériatrique (PRAG)
Direction du programme soutien à l'autonomie des personnes âgées

Avez-vous déjà eu le sentiment que votre temps n'était pas utilisé de façon optimale? Ou de vous questionner sur la raison de votre présence à une rencontre? Ou même d'avoir l'impression que des intervenants n'étaient pas suffisamment préparés pour une rencontre?

Il y a quelques années, un des objectifs de l'équipe de l'unité de courte durée gériatrique (UCDG) était de revoir le processus et le fonctionnement des rencontres interdisciplinaires.



Émilie Piché

Lors de la réalisation d'un plan d'intervention interdisciplinaire (PII), le travail en interdisciplinarité a pour but de favoriser le partage des connaissances et la coopération de différentes disciplines autour d'objectifs communs à atteindre avec la clientèle âgée. Il s'agit d'une entente que l'on prend avec l'utilisateur et ses proches pour atteindre ces objectifs.

Il est à noter qu'un PII n'est pas requis pour tous les usagers admis à l'UCDG. Un PII est réalisé uniquement pour les usagers qui présentent une problématique complexe. En ce sens, l'équipe a établi certains critères afin de cibler adéquatement les usagers pouvant bénéficier d'un PII. Il y a en moyenne une nouvelle démarche de PII réalisée chaque semaine. Un guide d'accompagnement sur les rencontres interdisciplinaires à l'UCDG a été élaboré. Ce dernier permet, notamment, de déterminer la démarche pour identifier les intervenants qui participent à la rencontre.



[Lien intranet vers le guide d'accompagnement](#)

UCDG?

L'UCDG offre des services d'évaluation et de traitement aux usagers présentant un profil gériatrique en perte d'autonomie, selon une approche collaborative interdisciplinaire à l'intérieur d'un continuum de services.



Marie-Ève Lemieux

« Le PII est accessible dans le dossier de l'utilisateur et celui-ci suit l'utilisateur dans tout son parcours de soins. Ce document est transmis au nouveau milieu de vie de l'utilisateur et, ainsi, nous partageons notre expertise et savoir-faire à la prochaine équipe. »



Romane Melin

Marie-Ève Lemieux, ASI de jour à l'UCDG, et Romane Melin, ASI de soir à l'UCDG

Des conditions gagnantes pour atteindre l'objectif initial

En rétrospective, Michel Monté, chef de l'UCDG et ambassadeur du partenariat de soins et services (PSS), croit que certaines conditions favorisent le succès de ces rencontres.

- Consolider les connaissances des membres de l'équipe sur l'interdisciplinarité
- Bien s'entourer : collaboration avec les équipes des pratiques professionnelles de la DSM et de la DSI
- Miser sur l'amélioration continue et la volonté de l'équipe de s'améliorer ensemble pour le bien-être et la qualité des services offerts aux usagers
- Favoriser un climat d'ouverture et de participation
- Accepter que l'erreur soit une étape favorisant aussi l'apprentissage
- Mesurer les progrès à l'aide d'indicateurs pour rendre les résultats tangibles



Michel Monté

Que ce soit pour implanter ou revoir le fonctionnement des rencontres interdisciplinaires, il est important de consulter et impliquer les différents membres de l'équipe.

« Seul on va plus vite, mais, ensemble, on va plus loin. »

Michel Monté, chef de l'UCDG et ambassadeur du PSS

De multiples retombées ont été observées par le gestionnaire et l'équipe de l'UCDG, à la suite de la mise en place des rencontres interdisciplinaires pour élaborer des PII :

- Une augmentation de la satisfaction de l'équipe interdisciplinaire
- Une diminution de la durée moyenne du séjour
- Une diminution de l'utilisation des contentions
- Une augmentation de la prévention des chutes

Rappelons qu'en conformité avec les bonnes pratiques et les critères d'Agrément Canada il est primordial que le PII soit élaboré et révisé en partenariat avec l'utilisateur et ses proches.

Les usagers et les proches apprécient grandement cette implication qui leur permet de mettre en commun leur expertise ainsi que celle de l'ensemble des intervenants et d'avoir une tribune pour exprimer leurs *besoins* et leurs attentes afin de co-construire tous ensemble un PII adapté au projet de vie de l'utilisateur.

Félicitations à l'équipe de l'UCDG pour la pérennité de ce projet et ses retombées significatives!

Vous souhaitez vous aussi implanter ou revoir le fonctionnement des rencontres interdisciplinaires sur vos unités? N'hésitez pas à contacter votre répondant liaison de l'équipe de pratiques professionnelles à la DSM.



[Lien intranet vers la liste des répondants liaison de la DSM](#)

Des outils pour soutenir votre pratique dans l'élaboration des plans d'intervention de qualité en partenariat avec l'utilisateur et ses proches

La Direction des services multidisciplinaires a élaboré différents outils qui sont disponibles dans l'intranet pour favoriser l'élaboration d'un PI, PII et PSI de qualité en partenariat avec l'utilisateur et ses proches :

- Guide d'élaboration des plans d'interventions et des plans de services en partenariat avec l'utilisateur et ses proches
- Capsules de formation sur les PI, PII, PSI, PSII et l'éthique, la confidentialité et la tenue de dossier
- Aide-mémoire sur les différents types de plans
- Feuillet destiné à l'utilisateur pour se préparer à la rencontre de PI
- Rôles et responsabilités des différents acteurs dans un PII et PSI
- Outil de rétroaction de l'utilisateur ou d'un proche et de l'intervenant en lien avec le PI



[Lien intranet vers la page PI-PII-PSI-PSII pour accéder à l'ensemble des documents](#)

Nous vous souhaitons une belle continuité dans votre pratique en partenariat avec les usagers et leurs proches.

ÉVÉNEMENTS À NE PAS MANQUER



- 16 décembre 2021- Conférence scientifique
Évaluation de l'engagement des pharmaciens communautaires dans la vaccination contre la **grippe**

Cette présentation portera sur une étude réalisée auprès de pharmaciens communautaires qui a permis d'identifier les facteurs liés à leur engagement dans les services de vaccination, dans le contexte de la première campagne de vaccination contre la grippe menée par ces derniers. Que ce soit l'attitude des pharmaciens face au changement de législation et la mise en place de services de vaccination, la logistique liée au déploiement d'une campagne de vaccination ou encore la collaboration avec les infirmières, les résultats de cette étude qualitative ont permis de mieux comprendre les barrières et facilitateurs ainsi que certains enjeux interprofessionnels de la pratique pharmaceutique de la santé publique.

Conférencier : **Pierre-Marie David**, professeur adjoint à la Faculté de Pharmacie, cotitulaire de la Chaire Sanofi en soins pharmaceutiques ambulatoires de l'Université de Montréal et chercheur régulier au Pôle de recherche sur les transformations des pratiques cliniques et organisationnelles du CISSS de Laval

Quand : **16 décembre 2021**
12 h à 13 h

Où : **Diffusion par Zoom**
Rendez-vous à l'adresse suivante pour vous inscrire : <https://bit.ly/PMDavid2021>

Possibilité d'obtenir une attestation de participation.

Les conférences scientifiques sont organisées par la Direction de l'enseignement universitaire et de la recherche du CISSS de Laval. Pour plus d'information, écrivez au : deur.cisslav@ssss.gouv.qc.ca

- Hiver 2022 – L'atelier en ligne
La demande d'aide des **hommes**, mieux comprendre pour mieux réagir

Le comité en santé et bien-être des hommes – Laval a adapté son offre de formation pour la rendre disponible en ligne. Un atelier gratuit d'une durée de 3 heures, donné par des formateurs issus du réseau de la santé et des services sociaux, du réseau scolaire et d'organismes communautaires, est offert aux intervenants de première ligne, aux médecins et aux professionnels de la santé et des services sociaux, aux intervenants des organismes communautaires ainsi qu'au personnel des partenaires intersectoriels. L'objectif de la formation est de mieux comprendre les dynamiques influençant la demande d'aide des hommes et identifier les principaux obstacles et facilitateurs.

Calendrier d'hiver 2022 – 13 h à 16 h

20 janvier 2022
24 mars 2022

10 février 2022
14 avril 2022

24 février 2022
21 avril 2022

10 mars 2022



Inscription

Pour toute demande d'information ou pour vous inscrire à une séance d'atelier, prière de communiquer avec nous. Fournir les dates (1^{er} et 2^e choix), votre nom, matricule (personnel du CISSS), titre d'emploi et employeur, adresse électronique, numéro de téléphone.

Pour plus d'information :

Élyse Laurin

elaurin_reg13@ssss.gouv.qc.ca

450 972-2099, option 1, poste 42210



[Lien intranet pour inscription dans PLANIF
www.lavalensante.com/sbeh](http://www.lavalensante.com/sbeh)

Un **congé** bien orchestré qui pourrait rimer avec un bon souper pour vous remercier

Direction des soins infirmiers, volet pratiques professionnelles

La Direction des soins infirmiers, en collaboration avec la Direction des services multidisciplinaires, est heureuse de lancer la toute première édition de la **Semaine du congé sécuritaire**, à l'attention du personnel infirmier et administratif des unités de soins et de l'urgence de l'Hôpital de la Cité-de-la-Santé.

Afin de sensibiliser le personnel à l'importance de faire toutes les validations requises en amont du congé d'un usager et pour assurer sa sécurité, diverses activités auront lieu entre le **13 et le 17 décembre 2021** à l'Hôpital de la Cité-de-la-Santé.

Avant qu'un usager puisse quitter l'établissement, le personnel se doit d'effectuer diverses validations administratives et cliniques de manière rigoureuse. En effet, que ce soit : les coordonnées, la validation de la stabilité clinique, le bon choix du transport ou, encore, pour s'assurer que les proches de l'usager sont bel et bien avisés, les sources d'erreurs possibles sont grandes et un rappel de ces fins détails n'est jamais de trop afin de faire du départ d'un usager un succès.

Programmation de la Semaine du congé sécuritaire

Des capsules de formation et des cinq étoiles seront animées. Nous présenterons notamment :

- Le rôle de l'agente administrative dans la planification du congé sécuritaire
- Comment prodiguer un bon enseignement adapté au congé
- Comment choisir le bon moyen de transport pour le congé
- Les rudiments du transfert d'informations lié à la sécurité de l'usager lors d'un congé
- Le rôle des professionnels

Les capsules de formation seront aussi rendues disponibles par la suite sur l'intranet.

Pour le personnel infirmier et administratif, congé, peut rimer avec complexité. Cependant, dans le cadre de la Semaine du congé sécuritaire, le personnel qui participera aux activités de sensibilisation verra congé rimer avec bon souper! Oui, oui, un généreux commanditaire a gentiment remis plus 2 500 \$ en prix pour gâter les équipes qui suivront la formation.

Les participants vont courir la chance de gagner, pour chaque journée d'activités, un souper au **Restaurant Houston de Laval**. En effet, rien de moins que cinq forfaits gastronomiques seront tirés et plusieurs cartes-cadeaux feront l'objet de tirages pour les participants, tout au long de la semaine. Une belle façon de remercier le personnel qui planifie les congés des usagers au quotidien.

Consultez le calendrier des activités à la page suivante. Pour en savoir plus sur les outils disponibles, consulter l'intranet.



[Lien intranet Départ et transfert des usagers](#)



... suite page suivante

Calendrier des activités de la Semaine du congé sécuritaire - 13 au 17 décembre 2021

	LUNDI 13	MARDI 14	MERCREDI 15	JEUDI 16	VENDREDI 17
Quoi?	Comment bien organiser l'enveloppe de départ	Prodiguer un enseignement complet et adapté à l'utilisateur et à ses proches	Choisir le bon transport pour l'utilisateur	Bien transmettre les informations liées à la sécurité de l'utilisateur au point de transition, lors d'un congé	Bien comprendre le rôle des professionnels
Pour qui?	Agentes administratives	ASI Infirmières Infirmières auxiliaires	ASI Infirmières Infirmières auxiliaires	ASI Infirmières Infirmières auxiliaires	ASI Infirmières Infirmières auxiliaires
Comment?	Tournée sur les unités de jour par les agentes administratives	Capsule de formation 30 minutes : 8 h 20, 9 h 30, 10 h, 10 h 30, 12 h, 13 h, 14 h, 15 h 15, 16 h 20, 17 h 45, 19 h *15 places par séance	5 étoiles sur les unités de soins animés par chef d'unité et/ou conseillère en soins infirmiers	Capsule de formation 30 minutes : 8 h 20, 9 h 30, 10 h, 10 h 30, 12 h, 13 h, 14 h, 15 h 15, 16 h 20, 17 h 45, 19 h *15 places par séance	Capsule de formation narrée
Où?	Sur chaque unité de soins	Auditorium du bloc D – local DS.020	Sur chaque unité de soins	Auditorium du bloc D – local DS.020	Disponible sur l'intranet et YouTube
Mais encore ...	Tirage d'un forfait Expérience complète 3 services gastronomiques pour 2 chez Houston	Tirage d'un forfait Expérience complète 3 services gastronomiques pour 2 chez Houston Cartes-cadeaux de 10 \$ en quantité limitée, pour chaque participant	Tirage d'un forfait Expérience complète 3 services gastronomiques pour 2 chez Houston	Tirage d'un forfait Expérience complète 3 services gastronomiques pour 2 chez Houston Cartes-cadeaux de 10 \$ en quantité limitée, pour chaque participant	Tirage d'un forfait Expérience complète 3 services gastronomiques pour 2 chez Houston

Diversification des moyens de communication à la DSI

Publication de **mèmes** que seuls les soins infirmiers peuvent comprendre!

Direction des soins infirmiers

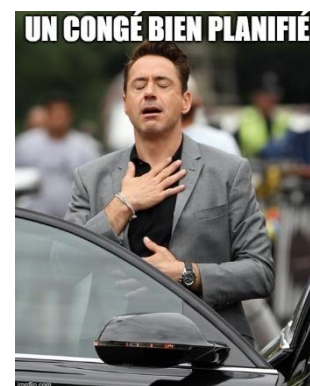
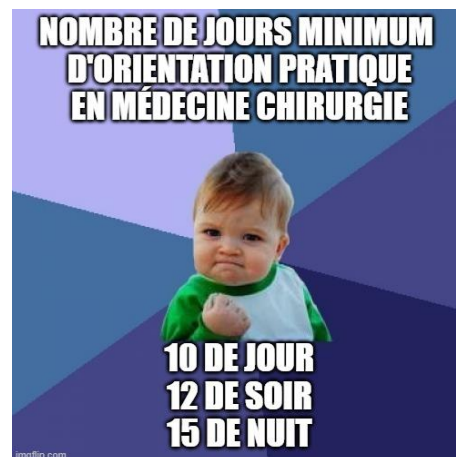
Dans le but d'attirer l'attention et de diversifier les moyens de communication afin de rejoindre le plus grand nombre de personnes possible, la Direction des soins infirmiers (DSI) a lancé une initiative de publications de mèmes.

Qu'est-ce qu'un mème? Concrètement, les mèmes sont utilisés sur Internet ou sur les médias sociaux sous la forme d'une image accompagnée d'un texte humoristique ou sarcastique. Il s'agit souvent d'images qui font référence à un phénomène culturel ou viral.

Ces publications se veulent humoristiques et accrocheuses afin d'attirer l'attention du public et elles permettent à la fois de véhiculer un message précis. L'objectif de cet outil de communication utilisé par la DSI est de rejoindre le personnel en soins infirmiers et, plus spécifiquement, les générations Y et Z.

Ces mèmes seront jumelés à un court libellé explicatif et à des liens qui mèneront à des outils pour le personnel. La plupart du temps, le mème sera la première photo et, en la balayant, vous y verrez une ou plusieurs autres photos avec du contenu pertinent. Les mèmes seront également accompagnés du mot-clic (*hashtag*) **#DSICISSSLaval** afin de bien les repérer et les identifier.

Voici des exemples de publications que vous pourrez retrouver sous le mot-clic **#DSICISSSLaval**.



Le comité exécutif de conseil des infirmières et infirmiers (CECII) du CISSS de Laval poursuit la **présentation** de ses membres

Beverly-Naïta Méus

*Chef de secteur 3^e Ouest-Sud-cardiologie, 3^e Ouest-Nord-néphrologie et 3^e Est-Sud-pneumologie
Trésorière du comité exécutif du conseil des infirmières et infirmiers
Direction des soins infirmiers*

Depuis octobre dernier, le CECII profite des pages du bulletin *Le Lien* pour vous présenter ses membres. Ceux-ci travaillent dans différentes directions du CISSS de Laval et représentent la réalité des infirmières et infirmiers de leur secteur.

N'hésitez pas à les solliciter pour différents dossiers ou pour relever différents enjeux concernant la pratique infirmière.



Hélène Ménard

Représentante de la Direction de la qualité, de l'évaluation, de la performance et de l'éthique (DQEPE), Hélène Ménard

« **Conseillère-cadre en gestion intégrée de la qualité, je coordonne la démarche d'agrément et d'autres mécanismes d'évaluation de la qualité, mais, avant tout, je suis infirmière depuis 21 ans. C'est tout un honneur pour moi d'assumer la présidence du CECII et d'être entourée d'infirmières et d'infirmières auxiliaires d'exception pour accomplir ce rôle! En étant à l'écoute des questionnements de pratiques soulevés par le personnel infirmier, en étant à l'affût des meilleures pratiques et en appréciant la qualité des soins, le CECII exerce son leadership pour favoriser la reconnaissance de l'expertise et le développement d'une pratique contemporaine au sein de l'organisation.** »



Caroline Philibert

Représentante des infirmières praticiennes spécialisées (IPS), Caroline Philibert

« **Je suis infirmière depuis 23 ans et infirmière praticienne spécialisée en 1^{re} ligne depuis 2011. J'ai la chance de pouvoir représenter les IPS au CECII. Il me tient vraiment à cœur que les compétences infirmières soient utilisées à leur plein potentiel. Notre métier est merveilleux et nous sommes dans une période de grands changements durant laquelle nous devons occuper notre plein champ de pratique. Ma présence au CECII me permet de converser avec des collègues afin d'échanger sur la qualité des soins et de promouvoir le rôle et les compétences des infirmières!** »



Beverly-Naïta Méus

Représentante de la Direction des soins infirmiers Beverly-Naïta Méus

« **Je suis représentante de la DSI au sein du CECII. Présentement, je suis gestionnaire à l'Hôpital de la Cité-de-la-Santé et je suis infirmière depuis 10 ans. Le CECII est une excellente tribune où je peux exercer mon leadership, assurer la représentation du personnel de la DSI dans l'organisation et soulever des enjeux importants. N'hésitez pas à me contacter pour discuter d'enjeux sur la pratique infirmière! Au plaisir!** »



RÉSEAU DES
BIBLIOTHÈQUES
DU CISSS DE LAVAL

Du nouveau pour la base de données CINAHL

Le Réseau des bibliothèques du CISSS de Laval

Le Consortium des ressources électroniques du RUISSS de l'Université de Montréal annonce qu'à partir du mois de décembre 2021, et ce pour une durée de trois ans, la ressource **CINAHL bibliographique sera bonifiée pour CINAHL Complete**, une version comportant maintenant du texte intégral.

CINAHL Complete est une version plus complète de CINAHL bibliographique. Cette version améliorée contient plus de 600 titres de journaux en texte intégral ainsi que des monographies, des fiches de soins et des modules de formation continue.

Cette **ressource** est disponible à partir du catalogue et vous devez être sur le réseau du CISSS de Laval pour y accéder. Vous aimeriez recevoir une formation? N'hésitez pas à nous contacter.

CINAHL?

CINAHL est une base de données dédiée aux disciplines des sciences infirmières et des sciences paramédicales.

En plus des articles de périodiques, elle propose également des monographies, des thèses et mémoires, des rapports de recherche, des références aux normes de pratique professionnelle, des actes de conférence, etc.



Bonne navigation!

Le personnel du Réseau des bibliothèques du CISSS de Laval
biblio.ciSSLav@ssss.gouv.qc.ca

Calendrier de l'avent du comité de la **relève** infirmière

Comité de la relève infirmière

Venez découvrir les portraits d'infirmières et d'infirmières auxiliaires aux carrières stimulantes sur la page Facebook du comité de la relève infirmière!

Une publication par jour pour vous faire patienter jusqu'à Noël.

Retrouvez-nous sur Facebook.

 [Page Facebook du comité de la relève infirmière du CISSS de Laval](#)



CALENDRIER DE L'AVENT

Du 12 au 25 décembre 2021

Viens découvrir des perspectives de carrière sur le groupe Facebook du **Comité de la relève infirmière du CISSS de Laval**

1 publication par jour jusqu'à Noël !



Campagne édition 2021

Christine Girard
Directrice des communications
Fondation Cité de la Santé

Vous avez peut-être remarqué les affiches et publicités de notre campagne #PROFONDÉMENTHUMAIN, édition 2021? Nous sommes choyés, car **30 généreuses personnes : des employés et médecins œuvrant un peu partout au CISSS de Laval ont accepté d'être nos ambassadeurs** et de prêter leur visage à ce mouvement, qui incite des Lavalloises et Lavallois à donner généreusement pour améliorer les soins et services offerts dans notre communauté.



En parallèle à cette campagne, nous avons raconté la belle histoire d'Antoine, survivant d'un cancer et dont l'expérience de soins a été si révélatrice qu'il a décidé de devenir infirmier-auxiliaire.

Écoutez son entrevue à l'émission Salut Bonjour! (Facebook) : <https://www.facebook.com/SalutBonjour.tv/videos/609774243423763>

Visionnez la vidéo qui raconte brièvement son histoire, avec Catherine Roy, son infirmière (YouTube) : <https://youtu.be/q-l8y9ADu-c>

Les prochains numéros du bulletin *Le Lien*

- Parution du 21 janvier 2022 (date de tombée 11 janvier 2022)
- Parution du 4 février 2022 (date de tombée 25 janvier 2021)

Vous aimeriez publier un article dans le bulletin d'information du CISSS de Laval? Envoyez vos textes, maximum de 250 mots avec, si possible, une photo de bonne qualité en format JPG par courriel à communications.cisslaval@ssss.gouv.qc.ca.

Vous avez des questions? Communiquez avec Charline Laplante : 450 978-8300, option 1, poste 18225.


Le bulletin *Le Lien* est une réalisation de la Direction des ressources humaines, des communications et des affaires juridiques. Merci à toutes les personnes qui ont contribué à la réalisation et à la diffusion de ce numéro.

Une version PDF du bulletin *Le Lien* est disponible sur le site www.lavalensante.com et archivée à [Bibliothèque et Archives nationales du Québec](#).

ISSN 2369-5315 (En ligne)

Rappel - Loto-voyage

Il ne reste que 200 billets disponibles pour la Loto-Voyage 2022! Faites vite et achetez le vôtre! 75 000 \$ en prix à gagner! Les billets (160 \$) peuvent être payés en un seul versement, par déduction sur votre paie (employés du CISSS de Laval, 8 \$ par paie) ou par prélèvements mensuels (10 paiements de 16 \$).

 [Lien pour acheter votre billet dès maintenant!](#)

