

# LE LIEN

Bulletin d'information  
du Centre intégré de santé  
et de services sociaux  
de Laval

VOL. 6 • NO 13 • 4 septembre 2020

## La tournée du docteur Horacio Arruda s'arrête à **Laval**

Dans le cadre de sa tournée des régions, le docteur Horacio Arruda, directeur national de santé publique, était en visite au Centre intégré de santé et de services sociaux (CISSS) de Laval le 27 août 2020 pour faire un bilan de la première vague de la pandémie de COVID-19 sur le territoire.

Des échanges ont eu lieu avec le Dr Arruda sur la situation et les enjeux rencontrés à Laval lors de cette première vague. Avec la participation du directeur de santé publique de Laval, le Dr Jean Pierre Trépanier, de notre directrice générale adjointe, Geneviève Goudreault, et des gestionnaires de santé publique, des pistes d'amélioration en vue d'une deuxième vague ont été identifiées.

Le Dr Arruda a, par la suite, rencontré les équipes de santé publique afin de les remercier de leur travail.



La journée s'est terminée par un point de presse afin de présenter les grands constats des derniers mois concernant la lutte contre la COVID-19 dans la région de Laval.



[Pour écouter le point de presse sur la page Facebook du CISSS de Laval](#)



[Pour consulter le dernier bilan de la situation de la COVID-19 à Laval](#)

Du 18 mars au 24 août 2020, un total de 6 242 Lavallois atteints de la COVID-19 ont été déclarés à la Direction de santé publique de Laval



## Participez en grand nombre aux sondages

### Hélène Ménard

Conseillère-cadre en gestion intégrée de la qualité  
Direction de la qualité, de l'évaluation, de la performance et de l'éthique

Nous voici arrivés à une autre étape importante de la démarche d'agrément du CISSS de Laval : répondre aux sondages d'Agrément Canada.

Les employés, les médecins, les dentistes, les résidents et les gestionnaires seront appelés à répondre à des questionnaires qui permettront d'évaluer leurs perceptions en regard de deux éléments importants du programme d'Agrément :

- la mobilisation et la qualité de vie au travail.
- la culture de sécurité dans l'établissement.

Ces sondages pourront être complétés en ligne de **façon anonyme**. Par la suite, les résultats seront compilés par Agrément Canada et transmis au CISSS de Laval. L'analyse des résultats permettra aux directions et au conseil des médecins, dentistes et pharmaciens de poursuivre leurs initiatives et démarches d'amélioration continue de la qualité et de la sécurité.

Les sondages seront accessibles **jusqu'au 30 novembre 2020**. Vous recevrez les liens Web par courriel (boîte courriel du travail) dès leur disponibilité et ils vous seront remis par votre gestionnaire.

Pour plus d'information, veuillez consulter la section « Sondages » sur l'intranet.

Nous vous invitons à participer en grand nombre!



[Lien intranet - Sondage](#)

## Réouverture de la boutique cadeau de l'Hôpital de la Cité-de-la-Santé

### Sophie Bouchard

Chef de coordination des ressources bénévoles et des soins spirituels

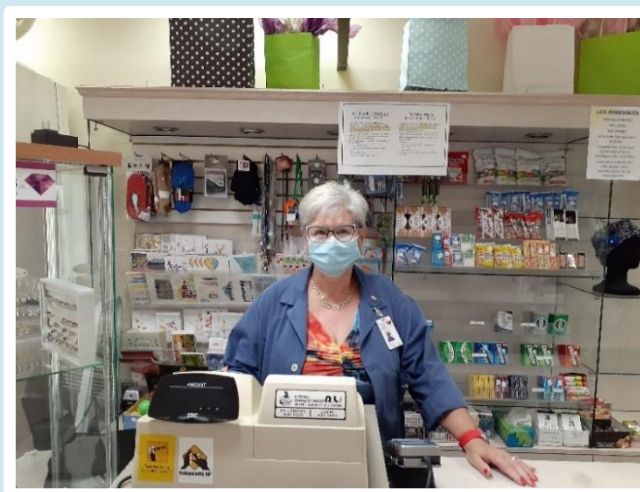
À compter du 8 septembre 2020, les usagers pourront se procurer à nouveau articles et cadeaux à la boutique Brin de joie située au bloc C de l'Hôpital de la Cité-de-la-Santé.

Il est à noter que la boutique du bloc D demeurera fermée jusqu'à nouvel ordre.

Afin de se conformer aux mesures sanitaires en vigueur, tous les visiteurs devront se laver les mains avant l'entrée en boutique, porter le masque et conserver une distance de deux mètres avec les autres. Afin de favoriser cette distanciation, la boutique limitera sa capacité d'accueil à deux visiteurs à la fois. De plus, les visiteurs devront éviter de manipuler les produits en vente et plutôt demander au personnel de la boutique de leur présenter les articles qui les intéressent.

Les heures d'ouverture de la boutique seront de 9 h à 11 h 15 et de 12 h 15 à 15 h.

Au plaisir de vous y retrouver!





## L'organisation communautaire, un soutien aux **communautés** en temps de pandémie

**Vicky Cloutier**

Organisatrice communautaire

**Chantal Goyette**

Coordonnatrice professionnelle de l'équipe d'organisation communautaire



Visuel du Regroupement québécois des intervenantes et intervenants en action communautaire en CISSS et en CIUSSS

L'équipe d'organisation communautaire du CISSS de Laval collabore avec différentes équipes de l'organisation, plusieurs organismes communautaires, ainsi que des citoyens et citoyennes pour le développement des communautés. Cette équipe travaille à soutenir les organismes du milieu et à agir sur les déterminants

Durant la pandémie, l'équipe d'organisation communautaire s'est mobilisée afin de soutenir les communautés dans leurs adaptations visant à limiter la propagation de la COVID-19. L'équipe a également soutenu les groupes communautaires pour atténuer les impacts du confinement auprès des populations vivant en contexte de vulnérabilité.

À Laval, le taux de chômage est passé de 4,1 % en février à 14,2%<sup>1</sup> en mai 2020. En comparant le premier trimestre de 2019, à celui de 2020, il y a eu une diminution de 21 100 emplois dans la région<sup>2</sup>. De plus, les besoins en aide alimentaire d'urgence ont bondi à Laval dans les jours et semaines qui ont suivi les premières mesures de confinement. Également, divers besoins de soutien au niveau psychosocial sont apparus durant la crise.

C'est ainsi que depuis la mi-mars 2020, l'équipe d'organisation communautaire a été mobilisée à plusieurs niveaux :

- soutenir la coordination des bénévoles et volontaires dans les CHSLD, les résidences privées pour aînés (RPA) et les ressources intermédiaires (RI) avec la responsable des bénévoles du CISSS;
- mettre sur pied des sites non traditionnels pour femmes et enfants vivant de la violence conjugale ainsi que pour les personnes en situation d'itinérance, avec l'équipe du programme de soutien aux organismes communautaires (PSOC);
- collaborer avec l'équipe de la division développement social de la Ville de Laval, au côté des organismes offrant du dépannage alimentaire et des popotes roulantes;
- bâtir un répertoire des services offerts par les groupes communautaires durant la pandémie et travailler en collaboration avec l'équipe du 211 pour soutenir la mise à jour des services offerts sur le territoire;
- collaborer avec plusieurs partenaires régionaux du comité de coordination ayant pour mandat de mettre en œuvre un plan d'action visant à assurer le maintien du filet social auprès des personnes les plus démunies de la région dans un contexte de pandémie.

Toute l'équipe d'organisation communautaire de la Direction de santé publique tient à souligner l'implication de tous et toutes dans la lutte à la COVID-19 et, plus particulièrement, l'apport inestimable des organismes communautaires pour répondre aux besoins des populations vivant en contexte de vulnérabilité. Un énorme merci!

<sup>1</sup> LAVAL, DÉVELOPPEMENT ÉCONOMIQUE, Plan de relance économique, (en ligne) <https://lavaleconomique.com/assets/docs/documents/134/de64-planrelance-vf-lr-08-07-255.PDF> (page consulté le 24 juillet 2020)

<sup>2</sup> MINISTÈRE DE L'ÉCONOMIE ET DE L'INNOVATION, Gouvernement du Québec, Dernières nouvelles section emploi (en ligne) <https://www.economie.gouv.qc.ca/pages-regionales/laval/portrait-regional/dernieres-nouvelles/> (page consulté le 5 août 2020)

## Vos besoins de soutien

# Résultats du sondage sur les besoins de **soutien** des employés et gestionnaires en période de la COVID-19

En juillet 2020, le CISSS de Laval a sollicité son personnel pour répondre à un sondage afin de connaître leurs besoins de soutien pour passer à travers la situation exceptionnelle de la COVID-19. Le groupe paritaire, constitué notamment des représentants syndicaux et de gestionnaires, tient à remercier les plus de 1 500 employés et gestionnaires qui nous ont donné leur opinion.



Voici les faits saillants des résultats obtenus :

- 1 592 membres du personnel ont répondu au sondage :
  - Catégorie 1 : 23 %
  - Catégorie 2 : 7 %
  - Catégorie 3 : 14 %
  - Catégorie 4 : 47 %
  - Syndicables non syndiqués (SNS) : 2 %
  - Cadres : 5 %
  - Je ne sais pas : 2 %
- 31 % des répondants ont été délestés
- 35 % des répondants ont travaillé en zone « chaude »
- 85 % des répondants œuvrent dans une direction qui offre des services à la population

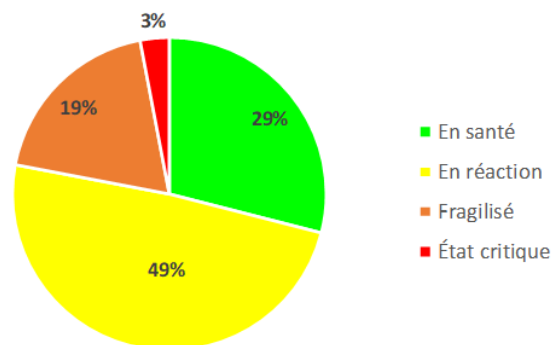
### Signes vitaux psychologiques

Sur le baromètre psychologique, 49 % du personnel se situe au niveau « en réaction ». L'analyse détaillée fait ressortir que la situation du personnel de la catégorie 1 et 2 demeure préoccupante avec une proportion plus élevée de personnel au niveau « fragilisé », soit 28 %.

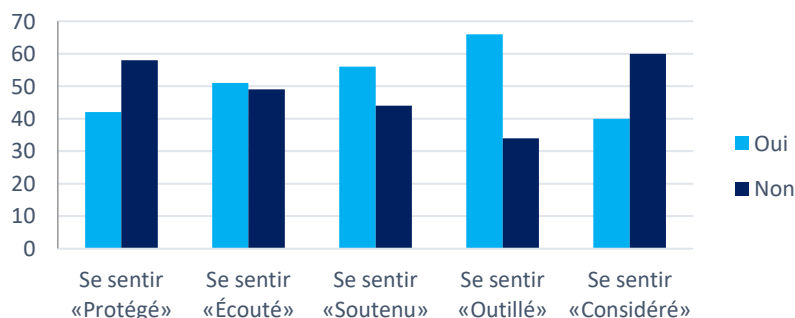
### Besoins de soutien

Au niveau des besoins de soutien exprimés, trois grandes catégories dominent :

- Soutien :
  - dans les tâches du travail notamment par un appui et une présence plus marqués des gestionnaires et des rencontres d'équipes plus fréquentes;
  - au niveau de la conciliation « travail - vie personnelle ».
- Protection : avoir le matériel adéquat (ÉPI, désinfection, etc.) en quantité suffisante au bon moment, la formation sur leur utilisation et faire respecter les consignes.
- Communication transparente, accessible et claire sur le plan de la gestion de crise de la 2<sup>e</sup> vague, sur les services offerts, les consignes, etc.



### PESOC (Protégé-Écouté-Soutenu-Outillé-Considéré)



### Résultats

Le rapport intermédiaire du sondage peut être consulté dans la section « Aller mieux ensemble » du site [Web lavalensante.com](http://lavalensante.com) : [ACCUEIL > EMPLOYÉS, PROFESSIONNELS ET MÉDECINS > COVID-19 \(CORONAVIRUS\) > SOUTIEN PSYCHOSOCIAL](#)

### Prochaine étape

Le groupe paritaire, constitué notamment des représentants syndicaux et de gestionnaires, est à prioriser en fonction de la rapidité d'implantation les différents moyens que vous avez soumis. Ces moyens prioritaires vous seront communiqués dans les prochaines semaines.



[Lien Web - Rapport intermédiaire du sondage](#)



## Bravo à l'équipe de suivi intensif à domicile (SIAD)

**Annie Fortier**

Directrice adjointe du programme soutien à l'autonomie des personnes âgées

**Chantal Goyette**

Coordonnatrice professionnelle de l'équipe d'organisation communautaire

Direction du programme soutien à l'autonomie des personnes âgées

Le soutien à domicile de la Direction du programme soutien à l'autonomie des personnes âgées (SAPA), c'est plus de 7 300 usagers suivis par des équipes engagées et soucieuses du bien-être de la clientèle âgée de plus de 75 ans en perte d'autonomie. Cette clientèle étant vulnérable à la maladie COVID-19, la Direction du programme SAPA a rapidement constitué une équipe dédiée de suivi intensif pour la clientèle âgée touchée par la COVID à domicile, en résidence pour personnes âgées (RPA) et en ressource intermédiaire.

C'est avec l'aide, la collaboration et les ressources professionnelles provenant de plusieurs services du CISSS de Laval que l'équipe s'est formée au début d'avril, 2020. L'équipe de suivi intensif à domicile s'est bonifiée au cours des semaines avec la participation totale de 14 infirmières, 7 infirmières praticiennes spécialisées, 2 infirmières auxiliaires, 6 auxiliaires en santé et services sociaux (ASSS), une chef d'équipe des ASSS, une équipe d'assistants au supérieur immédiat, une conseillère en soins infirmiers et 14 médecins. Tout au long de la première vague de la pandémie, cette équipe a travaillé intensément, 24 heures sur 24, pour soigner la clientèle âgée souffrant de la COVID dans leur milieu de vie.



De gauche à droite : Julie-Pierre Larry, D<sup>re</sup> Élodie Roberge, Valérie Raymond, Mélanie Beetz, Julie Bilodeau, Jessica Cambiotti, Justin Lefebvre, Geneviève Bélanger, Virginie Matteau

290 aînés ont eu recours aux services des membres de l'équipe SIAD. Parmi eux, 149 ont été suivis de façon intensive. Cette clientèle présentait une diminution de l'état général, des problèmes respiratoires et certains ont été accompagnés et soignés jusqu'en fin de vie. Nous constatons que plus de 120 hospitalisations ont été évitées à la suite de l'implication des membres de l'équipe SIAD.

Pour reconditionner la clientèle affaiblie par la COVID, une équipe de réadaptation fonctionnelle composée de 4 techniciens en réadaptation physique, de 2 physiothérapeutes et d'un kinésologue s'est ajoutée à l'équipe SIAD. Cette équipe a monté des outils et créé une offre de service en quelques jours. Les intervenants de cette équipe ont travaillé au reconditionnement de la clientèle atteinte par la COVID et auprès de la clientèle ayant perdu de l'autonomie en raison du confinement prolongé des dernières semaines. Ils ont utilisé une approche systémique pour mobiliser tous les employés des ressources à participer au reconditionnement de la clientèle et ont effectué des suivis individuels de façon intensive. Grâce à leurs interventions, plus de 180 personnes ont retrouvé un niveau d'autonomie antérieur à la maladie, tout en restant dans leur milieu de vie, et 71 usagers ont eu recours à un suivi plus intensif et personnalisé.

L'expérience a été pour tous très humaine, riche en découvertes et enrichissante. Le bilan de cette première vague permettra de faire évoluer la pratique et les processus afin de se préparer à l'éventualité d'une deuxième vague.

Nous souhaitons remercier de tout cœur l'équipe du SIAD pour leur suivi auprès de la clientèle.

# Offre d'**atelier** sur mesure pour les intervenants occupant une fonction d'encadrement professionnel

Au printemps dernier, un atelier d'intégration devait être offert aux intervenants occupant une fonction d'encadrement professionnel depuis moins de six mois. Puisque l'atelier n'a pas pu avoir lieu en raison de la COVID-19, il a été reporté à cet automne.

Cet atelier, réparti en deux rencontres, contribuera à soutenir les intervenants dans l'appropriation de leur rôle d'encadrement de professionnel et à mieux les outiller pour exercer cette fonction. Il permettra également aux participants de non seulement avoir une meilleure conception de leur rôle, mais aussi de développer des connaissances, des habiletés et des attitudes indispensables à l'exercice de cette fonction.

Puisque l'atelier du printemps a été annulé, nous avons élargi le critère d'entrée en fonction. Ainsi, les personnes nouvellement entrées en fonction peuvent désormais s'y inscrire.

Avant la tenue de l'atelier, les participants seront informés des mesures sanitaires à respecter pendant cette activité.

## **Inscrivez-vous dès maintenant!**

Atelier d'intégration à la fonction d'encadrement professionnel  
29 septembre et 4 novembre 2020  
De 9 h à 11 h 30  
308, boulevard Cartier (salle 1)



[Lien intranet vers le formulaire d'inscription \(Planif\)](#)

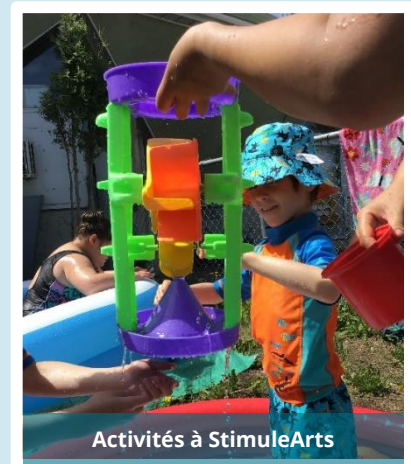
## Un **engagement** communautaire qui a du cœur

**Geneviève Levac**  
Organisatrice communautaire  
**Geneviève Émond**  
Adjointe au directeur  
DI-TSA et DP

Quand le Québec s'est mis sur pause en mars dernier, des organismes ont répondu « présents » et ont collaboré avec la Direction des programmes de déficience intellectuelle, du trouble du spectre de l'autisme et de déficience physique (DI-TSA et DP) du CISSS de Laval afin de soutenir les familles lavalloises et les travailleurs du réseau de la santé à Laval et des organismes communautaires lavallois qui offraient des services essentiels pendant la pandémie.

Trois organismes communautaires ont donc adapté leurs services jusqu'à la fin juin 2020 : StimuleArts a ouvert un service de garde pour les 4 à 13 ans qui requièrent des interventions spécialisées. C'est, à notre connaissance, le seul service qui a été mis en place de la sorte au Québec : il y a de quoi être fier. Pour sa part, le Chat Botté-Autisme Laval ainsi que l'Association lavalloise des personnes aidantes (ALPA) ont mis en place des répits d'urgence.

**L'équipe de l'organisation communautaire de la Direction santé publique et la Direction DI-TSA et DP du CISSS de Laval tiennent à souligner la souplesse et l'efficacité qu'ils ont su démontrer.**



## Des nouvelles de votre conseil multidisciplinaire

### Carole Brochu

Présidente d'élection, conseil multidisciplinaire du CISSS de Laval

Je suis heureuse de vous annoncer l'arrivée de nouveaux membres au sein du comité exécutif du conseil multidisciplinaire (CECM). Au terme de la période de mise en candidature qui s'est terminée le 19 mars 2020, les personnes suivantes ont été élues sans concurrents. Leur mandat a commencé le 22 avril 2020.

- *Programme déficience intellectuelle, trouble du spectre de l'autisme et déficience physique (DI-TSA et DP)*  
**Valérie Vigneault-Corbin, physiothérapeute**  
Mandat de 2 ans
- *Programme santé physique générale et spécialisée*  
**Édith Boismenu, inhalothérapeute**  
Mandat de 1 an
- *Programme santé physique générale et spécialisée*  
**Marie-Audrey Bourbonnais, agente de planification, programmation et recherche, volet pratiques professionnelles**  
Mandat de 2 ans
- *Programme santé mentale et dépendance*  
**Josée Mc Grath, travailleuse sociale**  
Mandat de 2 ans
- *Programme soutien à l'autonomie des personnes âgées*  
Vacant

Félicitations et bienvenue aux nouveaux membres du CECM!

### Nomination à la présidence du conseil multidisciplinaire (CM)



Marie-Audrey Bourbonnais,  
présidente du CM

C'est avec honneur que le conseil multidisciplinaire a nommé madame Marie-Audrey Bourbonnais à la présidence du CM du CISSS de Laval lors de la séance régulière du 18 juin 2020. Nous en profitons pour remercier chaleureusement madame Karine Guérin, présidente sortante, pour son apport au sein du conseil multidisciplinaire.

Marie-Audrey est travailleuse sociale de formation et a œuvré auprès de la clientèle jeunesse de la Direction DI-TSA et DP. Elle a toujours eu à cœur le développement et la qualité de la pratique professionnelle. C'est pourquoi, depuis septembre 2019, elle travaille à titre d'agente de planification, programmation et recherche aux pratiques professionnelles de la Direction des services multidisciplinaires.

Soutenant les équipes de différentes directions, Marie-Audrey possède une bonne compréhension des enjeux transversaux du CISSS de Laval et souhaite prendre cette opportunité afin de contribuer au développement et à la représentation des membres du conseil multidisciplinaire.

### Bourses de formation continue - Fondation Cité de la Santé

Bonne nouvelle! Étant donné le contexte actuel, le délai pour réclamer les bourses a été prolongé. Les récipiendaires auront jusqu'au 30 juin 2021 pour demander le remboursement de leur formation auprès de la Fondation Cité de la Santé.

### À mettre à votre agenda :

L'assemblée générale annuelle (AGA) du CM le 10 septembre 2020 (détails à la page suivante).

# ÉVÉNEMENTS À NE PAS MANQUER



- 10 septembre 2020 – Assemblée générale annuelle du **conseil multidisciplinaire**

**Nouveauté!** L'assemblée générale annuelle (AGA) se tiendra sous la forme d'une réunion Teams afin d'être plus accessible aux membres en cette période de pandémie. De plus, cette diffusion en ligne facilitera l'obtention du quorum de 3 % qui est requis pour la tenue de l'AGA et pour l'adoption du rapport annuel du CM. **Des prix de présence seront offerts par tirage au sort parmi les membres qui seront présents.**

Afin de pouvoir participer à l'AGA, assurez-vous que votre nom figure sur la liste des membres. Celle-ci est disponible sur l'intranet : [Mon CISSS > Conseils et comités > Conseil multidisciplinaire](#)

## Aide-mémoire

### Quand?

**Jeudi 10 septembre 2020, de 12 h 15 à 12 h 45**

### Où?

L'animation de l'AGA se fera à partir de l'Hôpital de Cité-de-la-Santé. Quarante-sept places sont aussi disponibles dans les installations ci-dessous pour accommoder les personnes n'ayant pas accès à un ordinateur ou à un téléphone intelligent.

- Hôpital de la Cité-de-la-Santé : 20 places  
1755, boul. René-Laennec, local DS-020
- Centre multiservices de santé et de services sociaux de Laval : 7 places  
308, boul. Cartier Ouest, local 4.05
- Centre de réadaptation en déficience intellectuelle et en troubles du spectre de l'autisme de Laval : 20 places  
304, boul. Cartier Ouest, local 236

### Comment vous inscrire?

Pour assister à l'AGA par l'entremise de la réunion Teams ou pour réserver une place dans l'une des installations, remplissez le formulaire d'inscription en ligne **avant le 9 septembre 2020, 17 h.**



[Formulaire d'inscription en ligne](#)

- 12 septembre 2020 – Célébration commémorative au Centre d'hébergement **La Pinière**

## Invitation au personnel ayant été déployé au Centre d'hébergement La Pinière

Afin de rendre hommage aux résidents disparus lors de la pandémie et souligner le travail colossal accompli par le personnel, le comité des résidents, les intervenants en soins spirituels, l'Association des bénévoles et la direction du Centre d'hébergement La Pinière vous invitent à vous joindre aux résidents et à leurs proches, ainsi qu'au personnel lors d'une célébration commémorative qui aura lieu le **12 septembre 2020 à 14 h** sous le chapiteau près du centre d'hébergement.

*Nous croyons qu'il est important de nous rassembler afin de prendre une pause et célébrer la vie des personnes décédées et des survivants. Nous désirons également souligner le travail exceptionnel du personnel soignant et de soutien. Ce moment de recueillement permettra, nous l'espérons, de boucler cet épisode malheureux de notre histoire et nous apportera un peu de réconfort. - Diane Chevalier, présidente du comité des résidents du Centre d'hébergement La Pinière*

Note : Étant donné les consignes sanitaires en vigueur, seules les personnes ayant été déployées à La Pinière sont invitées. Merci de votre compréhension.



# ÉVÉNEMENTS À NE PAS MANQUER



## • 8 septembre 2020 – **Conférence** : L'anxiété

Conférencier : Daniel Geneau, neuropsychologue, directeur de Services d'expertise en psychogériatrie enseignement et consultation (SEPEC). Il sera question d'un sujet très pertinent dans les circonstances actuelles. Il abordera les différents désordres anxieux, le post-traumatique, le trouble obsessionnel compulsif (TOC), etc.



Endroit : Carrefour Axion 50 + (Place des aînés), 435, boul. Curé Labelle Sud, Chomedey, salle 101 D

Prix d'entrée : Cette conférence est offerte à tous gratuitement

Réservation requise : 450 978-8609 ou en ligne



[Lien Web pour la réservation en ligne](#)

En raison des règles sanitaires en vigueur, un maximum de 80 personnes sera admis, le port du masque sera obligatoire et aucun breuvage et collation ne sera servi.

## • 23 septembre 2020 – **Assemblée** générale annuelle

L'assemblée générale annuelle du Comité des usagers du CSSS de Laval se tiendra le 23 septembre 2020 à 18 h dans la salle 101 (gymnase) du Carrefour Axion 50 plus de Laval situé au 435, boulevard Curé-Labelle à Laval. Les consignes de la santé publique seront respectées : port du masque obligatoire, lavage des mains à l'entrée de la salle et distanciation de 1,5 mètre entre les places assises. Aucun breuvage et collation ne vous sera servi.



Lors de cette assemblée, la firme INFRAS inc., mandatée par le Comité des usagers du CSSS de Laval, dévoilera les résultats du sondage de satisfaction des usagers sur les soins à l'urgence de l'Hôpital de la Cité-de-la-Santé. Ce sondage a été réalisé au mois de février 2020 auprès des usagers qui ont fréquenté l'urgence entre le 1<sup>er</sup> novembre et le 31 décembre 2019.

### **Élections**

Lors de cette assemblée, les postes suivants seront en élection : 3 postes (mandat de 3 ans), 1 poste (mandat de 2 ans), 1 poste (mandat de 1 an).

Les personnes intéressées à poser leurs candidatures doivent remplir le formulaire de mise en candidature et le retourner par courriel à l'adresse [info@cucssslaval.ca](mailto:info@cucssslaval.ca) au plus tard le 18 septembre 2020.

Pour se procurer le formulaire :

- laisser un message téléphonique au 450 978-8609 indiquant votre nom et vos coordonnées (adresse et code postal) et le formulaire vous sera acheminé par la poste ou
- accéder au formulaire de mise en candidature sur le site Web [www.cucssslaval.ca](http://www.cucssslaval.ca)



[Formulaire de candidature](#)



## Nouveau **stationnement** écoresponsable de l'Hôpital de la Cité-de-la-Santé

**Cynthia Doyle**

Spécialiste en procédés administratifs  
Direction des services techniques

Vous avez sans doute remarqué que le nouveau stationnement situé à l'Hôpital de la Cité-de-la-Santé comporte un caractère unique. Il s'agit d'un stationnement dit écoresponsable. Tout récemment, une plaque d'interprétation expliquant les bienfaits du stationnement a été installée près du parcours des piétons.

En règle générale, les aires de stationnement sont des îlots de chaleur, vastement pavés, avec très peu de caractère esthétique, convivial ou écologique. Un stationnement écoresponsable, quant à lui, se distingue par l'incorporation de mesures particulières pour maximiser le potentiel de verdissement du site. Notamment, il permet une gestion saine de l'eau pluviale, favorise l'accessibilité et l'inclusivité des aménagements, préconise la mobilité durable et lutte contre les îlots de chaleur.

En étroite collaboration avec la Direction des services techniques du CISSS de Laval, une équipe de consultants spécialisés formée de la firme de génie-conseil Arup, les architectes paysagistes du Groupe Rousseau-Lefebvre et les ingénieurs électriques du groupe DND ont développé des solutions innovantes, économiques et durables pour les nouveaux aménagements de cet espace.

Le nouveau stationnement n'a aucun puisard pour capter l'eau de pluie. Il mise plutôt sur des bandes végétalisées de biorétention, dites pratiques de gestion optimale (PGO), qui agiront comme des éponges pour capter, retenir, infiltrer et nettoyer les eaux de ruissellement. Cette approche protégera le site contre des inondations en cas de pluies jusqu'à 100 ans de récurrence. Les bandes végétalisées sont aménagées de plantes indigènes, adaptées aux conditions hivernales québécoises et sélectionnées pour leurs capacités à résister contre les sels de déglacage et les polluants. Ces zones plantées offrent un micro-habitat favorable à la biodiversité locale : oiseaux, pollinisateurs et insectes auxiliaires.

Plus de 50 nouveaux arbres à grand déploiement sont répartis dans le stationnement créant ainsi une canopée verte qui lutte contre les îlots de chaleur et héberge les usagers lors des grandes chaleurs. Les arbres commémoratifs, d'une valeur importante à la communauté, qui étaient déjà présents sur le site près de la Montée Monette ont été conservés et transplantés dans le cadre des travaux. Ces arbres sont maintenant dans des endroits accessibles, propices à leur croissance et leur pérennité.

Ainsi, dans une ère où les effets des changements climatiques se font ressentir de plus en plus avec l'atteinte de températures records, des inondations de plus en plus fréquentes et des phénomènes météorologiques extrêmes, le CISSS de Laval pose un geste concret en offrant un environnement attrayant à leurs employés et à leurs clientèles, tout en contribuant à la biodiversité et à la résilience climatique de la région environnante.



... suite page suivante



## Nouveau **stationnement** écoresponsable de l'Hôpital de la Cité-de-la-Santé (suite)

### Les bénéfices pour l'environnement



**1**

#### Gestion durable des eaux de pluie

Des solutions de drainage durables grâce aux infrastructures vertes, qui absorbent le ruissellement comme une éponge



**2**

#### Végétation et biodiversité

Une végétation adaptée au climat local qui supporte la biodiversité urbaine avec un habitat luxuriant



**3**

#### Bornes de recharge électriques

Des bornes de recharge pour véhicules électriques et places de stationnement privilégiées



**4**

#### Revêtement de sol

Des surfaces hautement réfléchissantes pour minimiser les gains de chaleur et combattre les effets d'îlots de chaleur



**5**

#### Canopée

Plantation d'arbres extensifs, avec un grand indice de canopée pour offrir de l'ombre aux usagers et mitiger les effets d'îlots de chaleur



**6**

#### Espaces piétonniers

Bandes piétonnes sécuritaires et hautement visibles pour améliorer la signalisation et l'orientation des usagers



**7**

#### Mobilier inclusif

Mobilier urbain pour tous les usagers qui maximise l'inclusion et l'accessibilité universelle



**8**

#### Gestion des déchets

Recyclage et installation de collecte de déchets pour minimiser la pollution de l'environnement et maximiser la récupération de déchets



**9**

#### Efficacité énergétique

Éclairage DEL durable et performant à haute efficacité énergétique



FONDATION  
CITÉ DE LA SANTÉ

## Une rentrée dans l'arc-en-ciel

**Christine Girard**

Responsable des communications  
Fondation Cité de la Santé



Dans la première capsule, Laurent Duvernay-Tardif rend hommage à Mathieu Charron, infirmier praticien spécialisé

Cet été, la Fondation Cité de la Santé a voulu souligner le travail colossal accompli par l'ensemble du personnel du CISSS de Laval depuis le début de la pandémie. Nous avons joint nos forces à 4 autres fondations du Grand Montréal et avec la complicité du Cirque Éloize, nous avons produit 40 capsules du projet *Dans l'Arc-en-ciel* mettant en lumière les soignants et intervenants. Parce que vous le méritez tellement!

Pour visionner les capsules célébrant le personnel du CISSS de Laval (Mathieu Charron, Marie-Noël Lachambre, Loyal Abou-Chacra, Julie Huard, Charlie Côté, Chantal Brissette, Beverly-Naita Meus, Sarah Lévesque, Geneviève Dubé, Linda Leblond, Benoit Tétréault et Dany Aubry), cliquez sur le lien YouTube.

Merci à nos ambassadeurs et ambassadrices. Vous incarnez l'engagement et la bienveillance de milliers d'employés au CISSS de Laval. Merci de prendre soin de notre monde!



[YouTube - Dans l'arc-en-ciel - Fondation Cité de la Santé](#)



### Donnez pour le Défi 300...pour la VIE!

Depuis 12 ans, ils roulent pour la VIE. Cette année, ils l'auront fait chez eux, unis malgré la distance, en relevant le défi virtuel MON DÉFI 300...POUR LA VIE. Ils ont recueilli des fonds pour le Programme de cancérologie de Laval, avec une énergie inspirante.

Nous tenons à féliciter les 75 participants de cette édition toute spéciale et vous invitons à célébrer leur engagement lors de la cérémonie de clôture qui aura lieu en direct sur notre page Facebook : **12 septembre 2020 à 15 h** Avec la participation de Jean-Michel Ancil, ambassadeur du Défi pour une 2<sup>e</sup> année. Il est encore temps de donner pour les encourager! Chaque geste compte!



[Lien page Facebook de la Fondation](#)  
[Lien pour faire un don](#)

### Les prochains numéros du bulletin *Le Lien*

- Parution du 18 septembre 2020 (date de tombée 8 septembre 2020)
- Parution du 2 octobre 2020 (date de tombée 21 septembre 2020)

**Vous aimeriez publier un article dans le bulletin d'information du CISSS de Laval?** Envoyez vos textes, maximum de 250 mots avec, si possible, une photo de bonne qualité en format JPG par courriel à [communications.cissslaval@sss.gouv.qc.ca](mailto:communications.cissslaval@sss.gouv.qc.ca).

**Vous avez des questions?** Communiquez avec Charline Laplante : 450 978-8300, option 1, poste 18225.

Le bulletin *Le Lien* est une réalisation de la Direction des ressources humaines, des communications et des affaires juridiques. Merci à toutes les personnes qui ont contribué à la réalisation et à la diffusion de ce numéro.

Une version PDF du bulletin *Le Lien* est disponible sur le site [www.lavalensante.com](http://www.lavalensante.com)

et archivée à [Bibliothèque et Archives nationales du Québec](#).

ISSN 2369-5315 (En ligne)

Centre intégré  
de santé  
et de services sociaux  
de Laval



### Soumettez un projet Loto-Voyage

Vous avez jusqu'au 14 septembre 2020 pour soumettre un projet et obtenir un financement via la Loto-Voyage. **C'est quoi?** L'opportunité de proposer des initiatives qui visent l'amélioration des services pour les usagers. **Combien?** Financement maximal de 3 000 \$ par projet. **Comment?** Remplissez le formulaire en ligne. **Exemples?** L'an dernier, la Fondation a financé des tapis de chute au CHSLD Idola-Saint-Jean, l'aménagement de salles d'apaisement au 308, Cartier, des appareils de saturométrie pour le 3<sup>e</sup> étage à l'Hôpital de la Cité-de-la-Santé, etc.



[Site Web Fondation Cité de la Santé - Projet Loto-Voyage](#)



Un projet financé en 2019 : potager et jardin pour les usagers d'Appartement supervisé pour les jeunes et difficulté d'adaptation Cartier

