

LE LIEN

Bulletin d'information
du Centre intégré de santé
et de services sociaux
de Laval

VOL. 7 • NO 15 • 1^{er} octobre 2021

Protéger les enfants, notre priorité!

Bilan des DPJ 2021

Le 22 septembre 2021 se tenait la présentation du bilan annuel des directrices et des directeurs de la protection de la jeunesse (DPJ) du Québec.

C'est sous la thématique « Les enfants, notre priorité! » que ce 18^e bilan présente des DPJ déterminées à améliorer ce qui doit l'être et met en lumière leur engagement renouvelé, solide et immuable pour lutter contre la maltraitance des enfants.

Un accent particulier a été mis sur le travail titanesque accompli au cours de la dernière année par les intervenants et leurs collaborateurs. Investis auprès des jeunes, ils ont fait preuve de proactivité pour aider et demeurer en lien avec les enfants et leur famille. Leur présence attentive et leurs interventions ont permis de bien prendre soin des enfants et d'éviter de nombreux drames.

Dans le cadre de cette journée, madame Sonia Mailloux, directrice de la protection de la jeunesse et directrice provinciale de Laval, a profité de l'occasion pour rencontrer les médias locaux afin de partager, avec eux, les statistiques du bilan provincial et lavallois.

D'autres sujets ont été abordés comme celui de la main-d'œuvre et diverses initiatives lavalloises en jeunesse comme le programme Équi-libre visant à orienter certains signalements à faible risque de compromission vers les services de proximité de la Direction du programme jeunesse dans un objectif d'offrir le bon niveau de service aux familles tout en développant un partenariat collaboratif entre les deux directions impliquées dans le projet.

Quelques statistiques provinciales 2020-2021 :

- 323 situations d'enfant signalées par jour. C'est une très légère diminution des signalements traités comparativement à l'exercice 2019-2020.
- Le principal milieu de vie des enfants pris en charge par la DPJ est toujours le milieu familial (55,4 %). On constate, par ailleurs, qu'une plus grande proportion d'enfants demeure avec une personne significative (13 %).

LES ENFANTS, NOTRE PRIORITÉ!

BILAN DES DIRECTEURS DE LA PROTECTION DE LA JEUNESSE/DIRECTEURS PROVINCIAUX 2021



[Pour consulter le Bilan 2021](#)

[Pour consulter les données lavalloises](#)

Au Québec :
117 904 signalements,
44 728 signalements retenus

À Laval :
3 913 signalements
1 953 signalements retenus

Nombre	Problématique
644	Abus physiques et risque d'abus physiques
492	Mauvais traitements psychologiques
475	Négligence et risque de négligence
193	Troubles du comportement
147	Abus sexuels et risque d'abus sexuels
2	Abandons

Des impacts sur les **poumons** : un virus aux particularités distinctes

Judith Goudreau
Service des communications

Les médias et l'actualité ont mis en lumière différentes particularités de la pandémie. Que ce soit pour nous parler des CHSLD, de l'urgence, des zones chaudes, des enquêtes de santé publique, mais très peu d'un département qui travaille dans l'ombre et qui voit aussi les impacts, jour après jour, de la COVID-19 sur l'ensemble des patients. **Le service de radiologie.** Celui qui réalise les images des poumons de tous les patients.

Le médecin, Simon Blais, et la coordonnatrice technique en radiologie générale, Marie-Josée Paquin, nous ont expliqué et présenté les particularités de ce virus et les impacts, parfois graves, de la maladie sur les poumons de certains patients. On a aussi parlé de leurs souvenirs des premiers cas qu'ils ont vus à l'écran de radiographie. Ils se rappellent notamment que, en mars 2020, plusieurs questions émergeaient alors que les radios présentaient cette forme de pneumonie étendue sur la surface du poumon. « C'était clair pour nous. On avait rarement vu un virus qui se distinguait autant par un *pattern* aussi constant ».

Aujourd'hui, les radiologistes de ce secteur peuvent constater que les images de patients infectés il y a plusieurs mois présentent, dans bien des cas, encore plusieurs cicatrices.

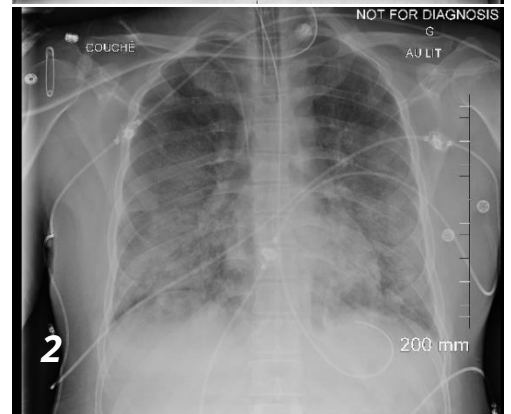
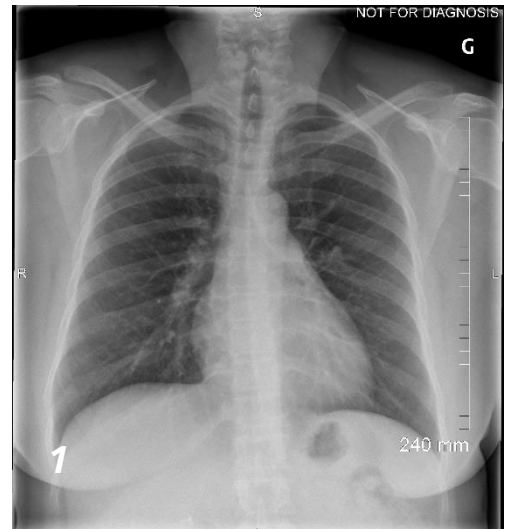
Selon Marie-Josée Paquin : « Les technologues en imagerie médicale exercent un travail colossal depuis le jour 1 de la pandémie. Ils effectuent des examens radiologiques (radiographies, tomodensitométries, etc.) aux patients en dépistage ou positifs à la COVID-19. Ils travaillent en radiologie, aux soins intensifs, à l'urgence et sur les unités COVID, et ce, 24 heures sur 24. Les technologues ont fait preuve d'une adaptation impressionnante et leur contribution ESSENTIELLE est remarquable. Je les remercie profondément. »

Portrait du service de radiologie du département d'imagerie médicale

- 16 : Radiologistes
- 100 : Technologues en imagerie médicale
- 10 : Assistants en soins de la santé
- 30 : Agents administratifs
- 10 : Secrétaires médicales
- 2 : Techniciens en administration

Dans cette même foulée, les trois gestionnaires de l'imagerie médicale, Line Carpentier, Rose Nerla Rivière et Marie-Josée Haeck, sont très fières des équipes.

Elles tiennent à les remercier pour leur engagement depuis le début de cette pandémie.



Sur les photos des patients atteints d'une forme grave de la maladie, on voit ces foyers de pneumonies qui limitent grandement la présence d'air dans les poumons. Sur les radiographies, un poumon rempli d'air est très foncé et clair (photo 1), tandis que la COVID-19 limite l'air dans les poumons à cause de la formation d'infections (photo 2)



Dr Simon Blais, radiologiste, et Marie-Josée Paquin, coordonnatrice technique en radiologie générale

 [Pour lire l'article de La Presse à ce sujet](#)



Le CISSS de Laval **finaliste** pour le 35^e Prix d'excellence de l'Institut d'administration publique du Québec

La candidature du Centre intégré de santé et de services sociaux (CISSS) de Laval a été retenue comme finaliste pour le 35^e Prix d'excellence de l'Institut d'administration publique du Québec (IAPQ), dans la catégorie « Santé et services sociaux » pour son projet novateur « **Accueil intégré santé/social** ». C'est une reconnaissance exceptionnelle!

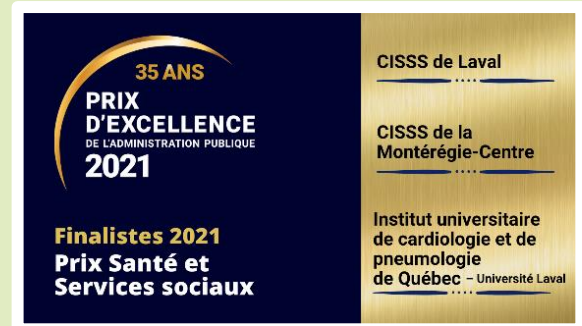
L'accueil intégré santé/social est un processus dont le CISSS de Laval s'est doté à la suite d'importantes transformations de son offre de services de 1^{re} ligne afin de simplifier l'accès et d'améliorer la fluidité et la continuité des services de proximité à la population.

Les trajectoires des clientèles (0-100 ans) présentant des besoins de soins de santé et de services psychosociaux généraux et spécifiques (inscrites ou non en GMF) ont ainsi été révisées. Plus spécifiquement, les multiples modalités d'accès et nombreux mécanismes de référence ont été simplifiés et harmonisés au bénéfice de notre population, de nos usagers et de nos partenaires.

Ce projet, qui a débuté en janvier 2017, est axé sur : la proximité, l'accessibilité et la continuité ainsi que sur la fluidité des services, un arrimage renouvelé avec les groupes de médecine de famille (GMF), une approche interdisciplinaire et collaborative, une collaboration accrue de l'ensemble des partenaires du réseau territorial de service (RTS) ainsi qu'une expérience et un parcours de l'utilisateur améliorés.

Les membres du comité de coordination de l'accueil intégré santé/social ayant travaillé sur ce projet sont :

- Annie Dion, directrice adjointe à la Direction du programme jeunesse;
- Caroline Delisle, adjointe à la directrice générale adjointe;
- Estelle Lafortune, cadre intermédiaire à la Direction des services professionnels;
- Fanny Crevier, coordonnatrice à la Direction du programme soutien à l'autonomie des personnes âgées;
- Frédérique Lamoureux Pelletier, chef de secteur en prévention et contrôle des infections à la Direction des soins infirmiers;
- Guy Bibeau, directeur de la Direction des programmes de déficience intellectuelle, trouble du spectre de l'autisme et déficience physique;
- Guylaine Veillette, coordonnatrice première ligne CDD et CDR à la Direction des services professionnels;
- Isabelle Legault, Isabelle Larouche, Marie Beauchamp et Geneviève Barlow;
- Isabelle Tremblay, coordonnatrice clinique à la Direction de santé publique;
- Johanne Fabre, spécialiste en procédés administratifs à la Direction de la qualité, de l'évaluation, de la performance et de l'éthique;
- Jonathan Lévesque et Paula Beaudoin, agents d'information, service des communications à la Direction des ressources humaines, des communications et des affaires juridiques;
- Kim Lampron, chef de service à la Direction de l'enseignement et de la recherche;
- Lalie Bélanger-Dion, coordonnatrice professionnelle, coordination protection et surveillance de l'état de santé à la Direction de santé publique;
- Marie-Josée Pépin, coordonnatrice à la Direction du programme jeunesse;
- Serge Asselin, coordonnateur des services courants et GMF à la Direction des services professionnels;
- Silvio Manfredi, adjoint au directeur à la Direction de santé publique;
- Stéphane Chartrand, coordonnateur dépendance et services sociaux généraux à la Direction du programme de santé mentale et dépendance;
- Yann Desbiens, coordonnateur des services de 1^{re}/2^e ligne à la Direction des programmes de déficience intellectuelle, trouble du spectre de l'autisme et déficience physique.



Cette transformation majeure a permis :

- une intégration et une standardisation des mécanismes d'accueil (41 au départ) et de priorisation des demandes de service;
- une simplification et une harmonisation des mécanismes de référence (partenaires et intra-CISSS);
- une seule évaluation avant le premier service;
- une intégration (développement) de l'offre de services généraux dans chaque direction clientèle;
- une révision de l'ensemble des trajectoires clientèles dans un continuum de services intégrés, et ce, des services sociaux généraux jusqu'aux services spécifiques;
- une transformation du mode d'assignation des dossiers (autoassignation/flux tiré);
- une systématisation et standardisation des processus de rétroaction (référénts et usagers);
- une transformation de l'organisation du travail pour plus de 600 employés et intervenants des directions visées : programme jeunesse, programme de soutien à l'autonomie des personnes âgées, programmes de déficience intellectuelle, trouble du spectre de l'autisme et déficience physique, programme de santé mentale et dépendance, soins infirmiers, services professionnels et santé publique.

Bravo à l'ensemble des intervenants, employés et gestionnaires qui ont pris part à cette réalisation d'envergure! Plus que jamais, l'usager nécessitant des services psychosociaux ou des soins de santé est toujours au bon endroit à Laval.

Les lauréats des prix d'excellence seront dévoilés par l'IAPQ le 25 novembre 2021.

De nouveau une **piscine** au Centre de réadaptation pour les jeunes en difficulté d'adaptation de Laval



Le CISSS de Laval a conclu une entente avec la Ville de Laval afin de rendre accessible la piscine intérieure du Centre de réadaptation pour les jeunes en difficulté d'adaptation de Laval, qui avait été fermée pour des raisons de sécurité. La réfection complète débutera en 2022.

La pandémie qui sévit depuis plusieurs mois nous a démontré l'importance d'avoir des employés et une population en santé. Cette installation, située au 310, boulevard Cartier Ouest, dans le quartier Laval-des-Rapides, permettra d'avoir accès à un lieu sécuritaire et de proximité pour pratiquer des sports aquatiques.

Cette entente de principe assure la réfection et le partage des coûts entre le CISSS et la Ville. C'est la Ville de Laval qui assurera, à terme, la gestion et la programmation de l'installation.

D'autres informations vous seront transmises sur l'évolution des travaux ainsi que sur la programmation des activités.

Le projet-pilote de supervision des stagiaires en **travail social** au service de soutien à domicile (SAD) des personnes âgées prend son envol

Mélanie Bégin

Travailleuse sociale, intervenante-ressource superviseuse de stages SAD-SAPA

Les équipes du SAD pour le soutien à l'autonomie des personnes âgées (SAPA) sont fières de soutenir la relève en travail social. Depuis la fin août 2021, la cohorte de stagiaires 2021-2022, autant à la technique qu'au baccalauréat en travail social, est installée à travers les différentes équipes territoriales. L'accueil des intervenants fût très favorable et a permis un jumelage de nos 10 candidats à la profession.

La collaboration et l'implication des agentes administratives, de la coordination de stage, des services informatiques et plus encore ont permis de réaliser cet exploit dans un contexte pandémique.



*Presque toute la cohorte des stagiaires 2021-2022 en compagnie de trois frères complices de la relève : (à l'arrière) **Mélanie Bégin**, travailleuse sociale et intervenante-ressource superviseuse de stages SAD-SAPA; **Carole Ducharme**, chef de service SAD 6 au moment du dépôt du projet, et **Annie Chartier**, travailleuse sociale et agente de liaison des stages SAD-SAPA auprès de la Direction des services multidisciplinaires*

Les visites simulées : une étape préparatoire à la visite d'agrément

Hélène Ménard

Conseillère-cadre en gestion intégrée de la qualité

Direction de la qualité, de la performance, de l'évaluation et de l'éthique

Des visites simulées se dérouleront **du 5 octobre au 24 novembre** 2021, afin de se préparer à la visite d'agrément des programmes santé physique et services généraux qui se tiendra du 6 au 11 février 2022. Les visites simulées ont pour principaux objectifs l'appropriation et l'apprentissage.

En effet, le but des visites simulées est de démystifier ce qu'est une visite d'Agrément Canada auprès des gestionnaires et du personnel, valider les zones de fragilité en termes de conformité aux meilleures pratiques, identifier les bons coups des équipes et donner de la rétroaction pour favoriser l'appropriation et identifier des pistes d'amélioration.



Des traceurs, de nature clinique et administrative, seront effectués dans le cadre de visites simulées. Cette méthode permet d'évaluer si nos pratiques respectent les normes sur la qualité et la sécurité des soins et services (par exemple l'épisode de soins, la prévention des infections, la gestion des médicaments et le retraitement des dispositifs médicaux), ainsi qu'à valider la mise en œuvre des politiques, procédures et protocoles dans les milieux.

Ce sont des membres du CISSS de Laval ainsi que deux usagères partenaires qui effectueront les visites simulées dans les services visés. Ils consulteront la documentation, observeront le milieu, rencontreront les gestionnaires et échangeront avec les employés, les médecins et les bénévoles afin de procéder à cette évaluation.

Voici quelques exemples :

- **Observations diverses** : l'environnement, la préparation et l'administration des médicaments, le port des équipements de protection, le lavage des mains, le contrôle de température des réfrigérateurs dédiés aux médicaments, l'identification de l'utilisateur, le respect de la confidentialité, etc.
- **Consultations de documents** : documentation au dossier de l'utilisateur (consentement, évaluation du risque de chute, évaluation du risque suicidaire, plans d'interventions disciplinaires et interdisciplinaires et outils de référence (politiques et procédures, protocoles, aides à la décision), etc.
- **Rencontre avec les gestionnaires** : échanges sur la conception et la planification des services, sur les soins centrés sur la personne, la santé et sécurité au travail, le développement des compétences, la gestion intégrée de la qualité et des risques, etc.
- **Échanges avec les employés** : formation reçue dans les deux dernières années, collaboration interdisciplinaire, partenariat avec l'utilisateur et ses proches, déclaration des incidents et des accidents, mesures d'urgence, système d'information sur les matières dangereuses utilisées au travail (SIMDUT), admission et planification de congé, connaissance et accès aux outils cliniques, implication dans les initiatives d'amélioration continue de la qualité et de la sécurité de leur service, etc.

Il est à noter que les « visiteurs » respecteront les consignes sanitaires en vigueur lors de leur passage dans les services.

Pour en savoir davantage sur la démarche d'agrément au sein du CISSS de Laval et sur l'horaire des visites simulées, nous vous invitons à consulter le site intranet.



[Lien intranet Carrefour clinique > Amélioration continue > Agrément](#)



- **14 octobre 2021- Conférence scientifique**
Quand **déranger** fait partie de la pratique professionnelle : collaboration interprofessionnelle et influences institutionnelles en soins primaires

Dans les systèmes de santé occidentaux, un nombre croissant d'infirmières praticiennes spécialisées (IPS) exercent dans les soins de première ligne et leur intégration dans des équipes interprofessionnelles peut être difficile. Cette conférence présente les résultats d'une étude qualitative sur les défis de communication que connaissent les IPS lors de leur intégration aux équipes de soins de première ligne au Québec (RQ1) et sur la manière dont ces défis reflètent des caractéristiques institutionnelles (RQ2). L'étude s'appuie sur la théorie institutionnelle de la communication organisationnelle pour analyser les données d'entrevues menées auprès des IPS, de leurs médecins partenaires, des infirmières cliniques et d'un administrateur de réseau dans cinq GMF-U et GMF. L'analyse a révélé trois principaux défis à la communication entre les IPS et les médecins : le manque de temps, la nécessité professionnelle de déranger et le fait de parler à - et comme - un médecin. Nous présentons les solutions que les participants ont trouvées pour surmonter ou contourner ces défis. Nous interprétons également les caractéristiques institutionnelles qui ont infléchi les dynamiques de communication et les défis rapportés par nos participants afin de mieux comprendre comment l'expérience locale de la communication interprofessionnelle est façonnée par des forces institutionnelles plus larges.

Conférencière : **Stéphanie Fox**, professeure agrégée, Département de communication, Université de Montréal; chercheuse associée, Pôle 1 de recherche sur les transformations des pratiques cliniques et organisationnelles, CISSS de Laval

Quand : **14 octobre 2021**
12 h à 13 h

Où : **Diffusion par Zoom**
Rendez-vous à l'adresse suivante pour vous inscrire : <https://bit.ly/StephanieFox2021>

Possibilité d'obtenir une attestation de participation.

Les conférences scientifiques sont organisées par la Direction de l'enseignement universitaire et de la recherche du CISSS de Laval. Pour plus d'information, écrivez au : deur.cissslav@ssss.gouv.qc.ca

- **12 octobre 2021- Conférence du comité des usagers du CSSS**
Entretenir ma vitalité d'**aidant** - Guide pour prévenir la fatigue de compassion et la détresse professionnelle

Cette conférence vise à développer une capacité de connaissance et de prise en soin de soi afin que le professionnel ou pair aidant puisse poursuivre son travail dans le mieux-être. Elle vise à fournir des outils psychologiques afin de prévenir les réactions de détresse qui doivent s'adapter à la crise de COVID-19 à tous points de vue et dans l'urgence.

Conférencière : **Pascale Brillon**, professeure régulière au Département de psychologie de l'UQAM, psychologue, directrice de l'Institut Alpha de Montréal, directrice du laboratoire de recherche Trauma et Résilience et auteure

Quand : **12 octobre 2021**
19 h

Où : **Carrefour Axion 50 plus**, 435, boul. Curé-Labelle Sud, Chomedey, salle 101



Cette conférence est offerte à tous gratuitement. Maximum de 80 personnes. Le port du masque sera obligatoire. Aucune collation et aucun breuvage ne vous seront servis. Les règles de la santé publique seront présentes.

Réservation requise : www.cucsslaval.ca ou 450 978-8609



FONDATION
CITÉ DE LA SANTÉ

Un succès **record** pour la 14^e édition du 300 km pour la VIE!

Christine Girard
Directrice des communications
Fondation Cité de la Santé

D^{re} Marie-Andrée Fortin et Nicolas Cliquennois
Co-gestionnaires du Programme de cancérologie de Laval

La Fondation Cité de la Santé et la direction du Programme de cancérologie de Laval sont fières d'annoncer l'immense succès de cette 14^e édition du Défi vélo : la somme nette de 325 000 \$ a été recueillie. Cet exploit a été rendu possible par l'implication de nombreux partenaires, notamment Guimond Construction et Desjardins, co-présentateurs de l'événement, ainsi que Subaru de Laval, partenaire collaborateur.



Mais surtout, nous devons ce résultat aux efforts soutenus des 150 participants, qui ont roulé les 325 km entre Laval et Trois-Rivières aller-retour et amassé chacun plus de 1 000 \$ pour le Programme de cancérologie de Laval.

Parmi ces 150 guerriers, notons la participation de 15 employés et médecins du CISSS de Laval, dont certains sont des fidèles du 300 km pour la VIE depuis 2008! Notons aussi que plusieurs employés nous ont soutenus comme bénévoles durant cette fin de semaine exceptionnelle.

Les prochains numéros du bulletin *Le Lien*

- Parution du 15 octobre 2021 (date de tombée 4 octobre 2021)
- Parution du 29 octobre 2021 (date de tombée 18 octobre 2021)

Vous aimeriez publier un article dans le bulletin d'information du CISSS de Laval? Envoyez vos textes, maximum de 250 mots avec, si possible, une photo de bonne qualité par courriel à communications.ciSSLaval@ssss.gouv.qc.ca.

Vous avez des questions? Communiquez avec Charline Laplante : 450 978-8300, option 1, poste 18225.

Le bulletin *Le Lien* est une réalisation de la Direction des ressources humaines, des communications et des affaires juridiques. Merci à toutes les personnes qui ont contribué à la réalisation et à la diffusion de ce numéro.

Une version PDF du bulletin *Le Lien* est disponible sur le site www.lavalensante.com et archivée à [Bibliothèque et Archives nationales du Québec](#).

ISSN 2369-5315 (En ligne)

Centre intégré
de santé
et de services sociaux
de Laval

Québec

Les sommes recueillies permettent :

- 1) De financer l'acquisition d'appareils médicaux;
- 2) D'offrir des projets d'amélioration de l'expérience-patient (notamment le programme Activie ou les cours de yoga offerts gratuitement au Centre intégré de cancérologie de Laval (CICL) du CISSS de Laval);
- 3) De contribuer à la recherche clinique menée au CICL.

Au nom de toute l'équipe du Programme de cancérologie de Laval et surtout, au nom de tous les patients traités dans notre CISSS, MERCI et à l'an prochain pour notre 15^e édition qui se tiendra les 10-11 septembre 2022!