

LE LIEN

Bulletin d'information
du Centre intégré de santé
et de services sociaux
de Laval

VOL. 7 • NO 14 • 17 septembre 2021

Un petit tour de voiture pour **apaiser** les tout-petits

Christine Girard

Directrice des communications
Fondation Cité de la Santé

Le 7 septembre 2021, la Fondation Cité de la Santé a eu le privilège d'inaugurer les toutes nouvelles voiturettes GMC Denali HD, qui permettront de réduire l'anxiété des jeunes patients avant leur chirurgie.



Tout a commencé au printemps 2021, alors que l'infirmière Mélanie Lamoureux nous formule une demande de projets via la Loto-Voyage, expliquant qu'elle aimerait que la Fondation finance l'acquisition de telles voiturettes, comme cela se fait dans plusieurs hôpitaux. Il n'en fallait pas plus pour que l'on sollicite nos réseaux, dont notre partenaire General

Motors et spécialement le concessionnaire 440 Chevrolet Buick GMC qui n'a pas hésité une seconde à nous les offrir. Quelques mois plus tard, les deux Denali étaient livrées à l'Hôpital de la Cité-de-la-Santé, au grand bonheur des équipes qui se sont mises à orchestrer l'utilisation de ces petites merveilles et leur « parcours » jusqu'au bloc opératoire.

Angelica et Mohamed, deux jeunes patients en chirurgie d'un jour, ont eu le bonheur d'être les tout premiers passagers des voiturettes. Le sourire dans leurs yeux valait tous les efforts!

Avis aux employés qui brûleraient d'envie d'en faire l'essai : les véhicules sont conçus pour un poids de 100 livres et moins.

Un grand merci à Mélanie, à toute l'équipe du bloc opératoire et de la chirurgie d'un jour. Vous êtes formidables!



Une partie de l'équipe du bloc opératoire, l'équipe de GM ainsi que André Malocket, directeur général de la Fondation Cité de la Santé



Photos par Martin-Alain/Fondation Cité de la Santé



Shabnam Taherian, ergothérapeute, et Rachel Lassonde, usagère des services de réadaptation fonctionnelle intensive à domicile

Nouvelle approche de réadaptation à la maison

Judith Goudreau

Service des communications

En janvier 2021, le CISSS de Laval a mis en place des services de réadaptation fonctionnelle intensive à domicile pour les usagers ayant une déficience physique ou une condition orthopédique. Ce congé précoce assisté est maintenant disponible pour les usagers qui peuvent retourner à domicile, mais qui ne sont pas en mesure de se déplacer pour faire leur réadaptation en ambulatoire.

Une équipe composée d'intervenants de l'Hôpital juif de réadaptation et du soutien à domicile en déficience physique (ergothérapeute, physiothérapeute, infirmière, orthophoniste, éducateur spécialisé, auxiliaire aux services de santé et sociaux) travaillent ensemble afin de faciliter le retour à domicile et offrir des services de réadaptation fonctionnelle intensive au domicile de l'utilisateur.

« Une particularité intéressante de Laval est que le service est offert plus largement à la clientèle ayant d'autres conditions neurologiques ou certaines conditions orthopédiques afin de répondre à leurs besoins. Dans quelques régions du Québec, ce programme est plutôt destiné uniquement à la clientèle AVC », indique Guy Bibeau, directeur des programmes déficience intellectuelle, trouble du spectre de l'autisme et déficience physique.

Le 27 août 2021, nous avons invité une équipe de Radio-Canada au domicile d'une usagère, afin d'expliquer les bienfaits de ce nouveau programme.

Le journaliste a pu constater tous les avantages d'une réadaptation à domicile. Ce travail d'équipe permet d'éviter l'hospitalisation en centre de réadaptation ou d'écourter le séjour en réadaptation interne, améliorant par le fait même l'accès à un lit de réadaptation. Les professionnels se déplacent donc à domicile, en attendant que l'utilisateur puisse poursuivre en ambulatoire.

À ce jour, 81 usagers ont pu profiter du programme.

Le ministre délégué à la Santé et aux Services sociaux, le D^r Lionel Carmant, affirme que c'est un modèle qu'il aimerait déployer à travers le Québec.

Merci à l'ergothérapeute, Shabnam Taherian, qui a accepté de participer à ce projet média.



[Cliquez ici pour écouter le reportage qui a été diffusé au Téléjournal le 10 septembre 2021](#)

Les études démontrent que cette approche est étudiée et utilisée en réadaptation depuis de nombreuses années. La réadaptation dans le milieu de la personne est plus efficace et donne de meilleurs résultats, car elle est adaptée à la réalité de l'utilisateur.

(Gibson, 1979; Holt, Wagenaar, & Saltzman, 2010; Michaels & Carello, 1981; Turvey & Shaw, 1995, 1999)

D'ailleurs, selon la Fondation des maladies du cœur et de l'AVC, offrir la réadaptation à domicile pour ceux qui peuvent en bénéficier fait partie des meilleures pratiques en réadaptation.

Un programme d'intégration renouvelé pour les externes en CHSLD

Judith Goudreau
Service des communications

Un centre d'hébergement et de soins de longue durée (CHSLD) est avant tout un milieu de vie où demeurent des personnes qui ont besoin de soins particuliers selon leur condition. Une proximité s'installe entre le personnel du centre d'hébergement, les résidents, les familles et les proches aidants qui jouent un rôle primordial dans les soins et les services offerts.



À la fin de leur externat, les infirmières externes ont fait une présentation d'un cas qu'elles ont dû analyser

L'été dernier, la coordonnatrice du Centre d'hébergement Sainte-Dorothée, Julie Rodrigue, a accueilli six externes du 20 juin au 30 août 2021 et leur a proposé une approche différente. En effet, pour une infirmière en CHSLD, le principal défi est de concilier les soins de qualité et le respect du milieu de vie du résident. L'infirmière a aussi un rôle de leadership et de jugement clinique à jouer et, surtout, offrir l'approche thérapeutique et palliative intégrée.

Dans cette perspective, le programme d'accueil pour les externes a été retravaillé afin d'y inclure davantage de rencontres individuelles avec tous les professionnels qui gravitent autour des résidents. Un cahier d'accompagnement, comportant des outils pour les guider à mieux connaître l'état du résident et mieux l'évaluer dont l'évaluation gériatrique, a été remis afin de bien guider l'externe dans son intégration et ses apprentissages du milieu.

Ce que les externes en pensent...

« Je ne pensais pas que l'infirmière en CHSLD avait autant de responsabilités et devait faire preuve d'autonomie, tant dans son jugement que dans son analyse auprès des résidents ».

- Maude Desjardins

« J'ai fait plusieurs liens avec la théorie que nous avons vue. Pour un externat, c'est très motivant! ».

- Ariel Lauzon

Les six futures infirmières ont apprécié ce programme. Un véritable coup de cœur pour elles, surtout les rencontres interdisciplinaires et l'interaction avec les familles.

En plus du guide, une capsule de formation élaborée par chacun des externes a été préparée et transmise aux équipes de soins et de préposés aux bénéficiaires, ce qui a valorisé le rôle de l'externe et resserré les liens au sein de l'équipe. Les capsules traitaient de différents sujets, dont les contentions, les bas supports, la dysphagie et l'hydratation.

À la fin de leur externat, les infirmières externes ont fait une présentation d'un cas qu'elles ont dû analyser. Une belle activité dont elles sont fières.



Ariel Lauzon, externe en soins infirmiers, accompagnée de ses deux perceptrices

Deux affiliations universitaires pour le CISSS de Laval

Jacinthe Dupuis

Professionnelle en transfert de connaissances, Direction de l'enseignement universitaire et de la recherche

La Direction de l'enseignement universitaire et de la recherche (DEUR) est heureuse d'annoncer l'approbation par le ministre de nos nouveaux contrats d'affiliation avec l'Université de Montréal et l'Université McGill.

Ces contrats établissent les responsabilités partagées quant aux activités d'enseignement et de recherche entre nos établissements et définissent les balises qui favorisent notre collaboration afin d'assurer l'avancement des connaissances, l'amélioration des soins et la formation de la relève pour les cinq prochaines années.

Il s'agit d'une entente-cadre de base, qui est commune à tous les établissements de santé et de services sociaux, à partir de laquelle seront produites des ententes complémentaires spécifiques au CISSS de Laval avec chacune des universités, sur différents thèmes :

- les activités d'enseignement;
- le traitement des plaintes et la conduite responsable;
- la gestion de la propriété intellectuelle;
- les coûts directs et indirects de l'enseignement et de la recherche;
- les frais indirects de recherche;
- la gouvernance et la programmation de recherche de l'établissement.

Nous sommes persuadés que ces contrats d'affiliation universitaire nous permettront de formaliser ou de bonifier notre offre de service d'enseignement et de recherche pour les années à venir.



Le CISSS de Laval participe à un projet provincial de **dépistage** du cancer du poumon

Nicolas Cliquennois

Coordonnateur clinico-administratif de la cancérologie, des soins de fin de vie et des cliniques ambulatoires de médecine
Direction des services professionnels

Le programme de cancérologie est fier de vous annoncer la participation du CISSS de Laval au projet provincial de démonstration concernant le dépistage du cancer du poumon par la tomographie axiale à faible dose (TAFD).

Ce projet d'une durée de trois ans a débuté dans certains établissements du réseau depuis le 1^{er} juin 2021. Avec la participation du CISSS de Laval, le projet de démonstration facilite la participation au dépistage pour les résidents des régions de Laval, Laurentides et Lanaudière, de 55 à 74 ans, présentant un risque élevé de développer un cancer du poumon.

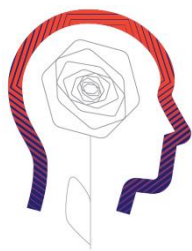
Ce projet comporte plusieurs objectifs :

- dépister précocement le cancer du poumon;
- réduire le risque de décès par cancer du poumon en détectant les cancers à des stades moins avancés;
- réduire les risques de développer un cancer du poumon en soutenant l'arrêt du tabac à toutes les personnes concernées par le projet.

Bien que le projet se déroule dans huit établissements uniquement, les personnes admissibles peuvent y participer, quel que soit leur lieu de résidence.



[Lien vers de plus amples informations sur ce projet pour la population](#)
[Lien vers la page Web du projet pour les professionnels de la santé](#)



Nouveauté!

Programme québécois pour les troubles mentaux : des autosoins à la psychothérapie (PQPTM)

Frédéric Gervais

Conseiller-cadre au PQPTM, Direction du programme santé mentale et dépendance

Depuis plusieurs mois, la Direction du programme santé mentale et dépendance travaille au déploiement du nouveau Programme québécois pour les troubles mentaux : des autosoins à la psychothérapie (PQPTM). Ce programme s'adresse aux personnes présentant une suspicion ou un cas confirmé de trouble mental fréquent, et ce, peu importe leur âge.

Après avoir été déployé dans cinq régions pilotes, ce programme est désormais en cours d'instauration dans l'ensemble des régions du Québec.

Au CISSS de Laval, deux comités regroupant des représentants de la Direction du programme santé mentale et dépendances (DPSMD), de la Direction du programme jeunesse, de la Direction des services multidisciplinaires (DSM), de la Direction de la qualité, de l'évaluation, de la performance et de l'éthique (DQEPE), de la Direction des soins infirmiers (DSI) et de la Direction des ressources humaines, des communications et des affaires juridiques (DRHCAJ) ont été mis sur pied afin d'assurer le succès de ce programme. Ces comités ont également la chance de pouvoir compter sur le soutien d'usagers partenaires, qui partagent leur vécu et leur vision afin que le programme réponde bien aux besoins des usagers.

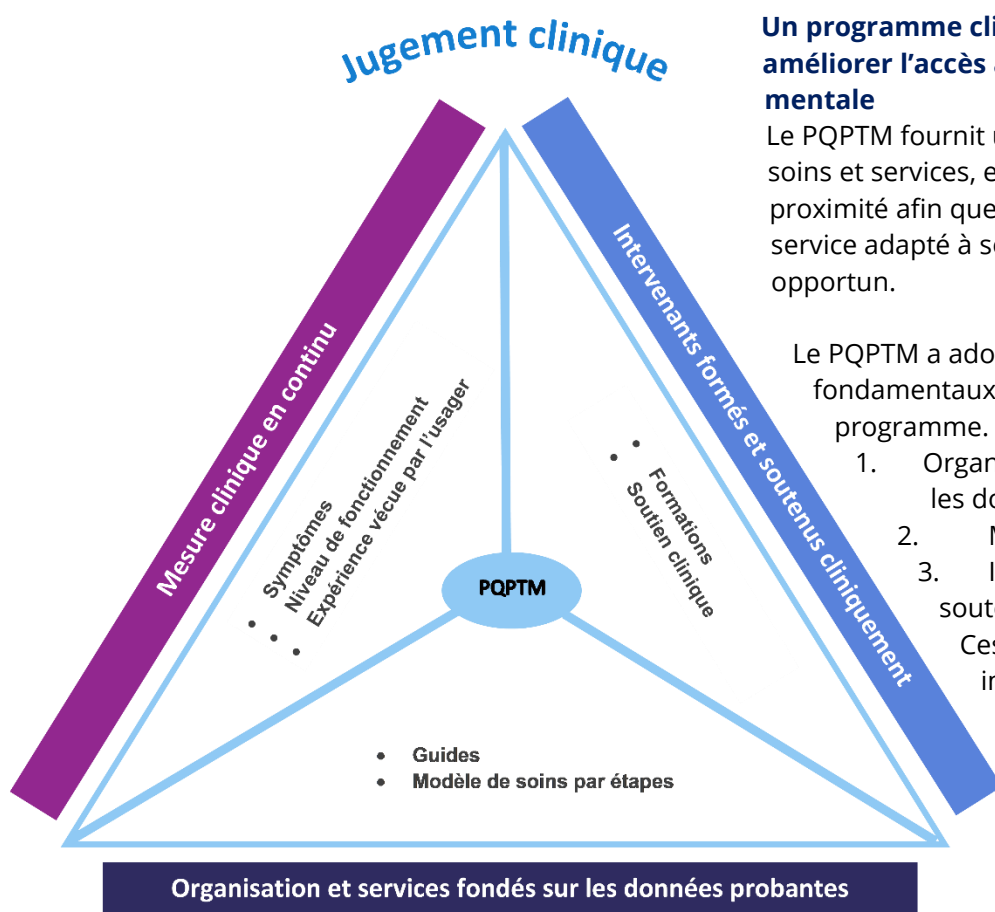
Un programme clinique pour accroître et améliorer l'accès aux services de santé mentale

Le PQPTM fournit un cadre à la prestation des soins et services, et ce, dès les services de proximité afin que chaque usager reçoive un service adapté à ses besoins, au moment opportun.

Le PQPTM a adopté trois principes fondamentaux qui constituent les piliers du programme.

1. Organisation et services fondés sur les données probantes.
2. Mesure clinique en continu.
3. Intervenants formés et soutenus cliniquement.

Ces trois principes sont d'une importance équivalente et leur interaction assure la réussite et la qualité du programme.



... suite page suivante

Trois guides cliniques, provenant du ministère de la Santé et des Services sociaux (MSSS), doivent désormais être intégrés à la pratique clinique des professionnels. Ces guides sont conformes au contexte des soins, des services et de l'organisation du système de santé québécois, au système de classification des troubles mentaux ainsi qu'aux lois en vigueur.

Séquence de déploiement au CISSS de Laval

La mise en œuvre de ces guides a débuté à l'hiver dernier au sein des services généraux et spécifiques de la DPSMD. Au cours de la prochaine année, les équipes des GMF et GMF-U, les équipes jeunes en difficulté et santé mentale jeunesse de la Direction du programme jeunesse, le service Info-social et les services spécialisés de santé mentale adulte seront graduellement inclus dans le déploiement de ce programme.

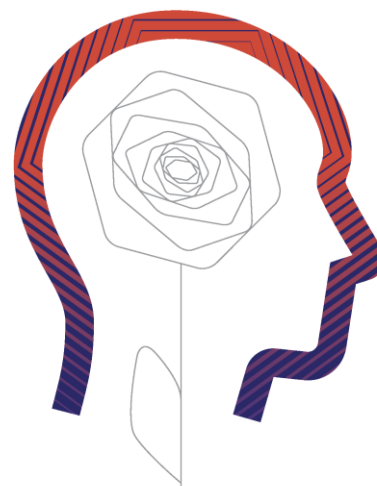
La planification du déploiement dans ces secteurs sera soutenue autant par la DSM, la DSI que la DRHCAJ. Des formations propres au PQPTM seront offertes afin de soutenir l'ensemble des équipes devant intégrer les guides cliniques. Celles-ci seront régulièrement informées des avancées de ce déploiement par l'entremise de leur gestionnaire.

Pour en savoir plus

Si vous avez des questions ou des préoccupations en lien avec le déploiement de ce programme, n'hésitez pas en faire part à votre gestionnaire. Pour découvrir l'ensemble de ce programme, visitez la page intranet du PQPTM.



[Lien intranet vers le PQPTM](#)



PROGRAMME QUÉBÉCOIS POUR LES TROUBLES MENTAUX: DES AUTOSOINS À LA PSYCHOTHÉRAPIE

Ce programme vise à assurer le meilleur accès possible à un ensemble de services en santé mentale, dont la psychothérapie.

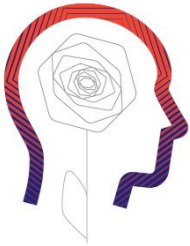
Accessible gratuitement, le Programme s'adresse à toute personne qui présente un trouble mental fréquent, diagnostiqué ou non. Il couvre la majorité des troubles mentaux les plus fréquents et offre des services de psychothérapie reconnus comme étant les plus efficaces. De plus, le Programme mise sur un ensemble de services existants tels que :

- ✓ la rencontre d'accompagnement;
- ✓ l'intervention de soutien;
- ✓ l'intervention conjugale et familiale;
- ✓ l'éducation psychologique;
- ✓ la réadaptation;
- ✓ le suivi clinique;
- ✓ le coaching.

Votre
gouvernement

Québec

Regard d'un **usager** partenaire sur le PQPTM



En février 2019, ma vie a été bouleversée alors que je traversais un épisode de problème de santé mentale. Je me sentais complètement déstabilisé par l'ampleur de ce que je vivais. Heureusement, j'ai eu du soutien et j'ai été suivi par une équipe qui avait à cœur mon rétablissement. Avec un diagnostic qui aura pris un mois à arriver, des problèmes qui incluent une dépression majeure, trouble d'anxiété et le syndrome post-traumatique, je savais que j'avais bien fait de chercher de l'aide.

Bien entouré, j'ai entrepris un cheminement qui, en fin de compte, aura duré huit mois. Au cours de ces mois, j'ai eu la chance de pouvoir profiter d'une réelle concertation entre mon médecin de famille, l'infirmier spécialisé en santé mentale du CISSS de Laval et le psychothérapeute que je consultais dans une clinique privée. Ensemble, ils ont signé un accord pour que tous les professionnels qui s'occupaient de moi puissent se partager les informations cliniques de mon dossier. L'information circulait bien entre eux, mais, à ma grande déception, je n'étais pas toujours inclus dans ce partage. Une fois par semaine, avant de rencontrer mon médecin de famille, je devais remplir des questionnaires qui mesuraient mes symptômes et mon état psychologique. Il faut noter que les tests que je remplissais étaient faits en présence d'un infirmier spécialisé en santé mentale qui était en arrière d'un écran où il évaluait mes résultats. Bien malgré moi, je complétais ces examens sans connaître leurs objectifs ni les résultats. J'aurais aimé qu'on me partage les résultats de ces tests puisque c'était de moi qu'il était question. C'était pourtant moi qui les complétais chaque semaine! J'aurais aimé être inclus dans ce volet de mon traitement.

Après quelques mois, l'équipe soignante m'a proposé de participer à un programme entourant le retour au travail. J'ai ainsi participé à une thérapie de groupe, en plus d'avoir un suivi individuel avec des ergothérapeutes et des travailleuses sociales. Ce programme a été d'une grande importance dans ma capacité à me reprendre en main par moi-même. Les exercices d'autosoins que je devais faire tout seul m'ont également beaucoup aidé. En suivant les instructions de ces exercices, j'ai réussi à faire de la méditation, de l'activation et travailler mon estime personnelle et ma pleine conscience. Ces activités ont été bénéfiques pour me guider tout doucement vers un rétablissement et un retour à ma vie normale.

Une fois que j'étais sur la voie du rétablissement, j'ai été recruté comme usager partenaire du CISSS de Laval. C'est alors que j'ai eu l'occasion de participer à un comité entourant le déploiement du PQPTM. Dès les premières rencontres, j'ai été satisfait d'apprendre que ce programme mettait de l'avant l'importance que le professionnel explique à l'usager les objectifs et les résultats des tests qu'il lui fait passer. Ce changement de pratique contribuera à ce que l'usager soit partenaire de ses soins. J'ai également retrouvé le volet des autosoins qui m'ont été si bénéfiques dans les guides proposés par le programme. J'estime que le PQPTM contribuera à faire évoluer le traitement des troubles mentaux vers un véritable partenariat où l'usager sera plus impliqué dans ses soins et que ceux-ci ne se limiteront pas uniquement à l'administration de psychotropes ou de médicaments.

Aujourd'hui, je suis content de voir que, malgré les difficultés que j'ai vécues, la vie continue. Mon rétablissement a été facilité par les soins que j'ai reçus, mais aussi par ma propre implication dans mes traitements. Je peux dorénavant entreprendre de nouveaux projets et aller de l'avant en continuant de m'appuyer sur mes apprentissages de la maladie.

Maintenant, je crois à l'importance d'être ouvert à accueillir ces épreuves de la vie. Pour ma part, le fait de demander de l'aide pour m'accompagner, et de l'accepter, a été salutaire aux soins que j'ai reçus. C'est un moment dans le temps et non une sentence de la vie.

(N.D.L.R. : L'usager a souhaité livrer son témoignage en conservant son anonymat.)



L'Association des bénévoles de la Cité de la Santé fête ses **40 ans** cette année

Rafaëlle Lacombe

Chef du partenariat de soins et services et du service des bénévoles par intérim

Au fil des ans, vous avez vu les bénévoles en action dans certains secteurs de l'hôpital ainsi que dans d'autres installations du CISSS de Laval. Ils accueillent, guident et répondent aux questions des usagers avec bienveillance. Certains des bénévoles cumulent plusieurs années de service, quelques-uns allant même jusqu'à 35 ans. Pendant plusieurs années, vous les avez connus alors qu'ils portaient un sarrau jaune et, depuis 2016, ils se distinguent par leur sarrau bleu identifié « bénévole ». Avec cet uniforme, il est facile de les repérer sûrement et rapidement.

Plusieurs de ces bénévoles sont membres de l'Association des bénévoles de la Cité de la Santé, qui, à l'origine, se nommait l'Association des Dames Bénévoles. **En 2021, l'association célèbre ses 40 ans de service!** Nous profitons de cette occasion pour souligner le travail exceptionnel accompli tout au long de l'année par nos bénévoles qui travaillent sans relâche.



Quelques bénévoles réunis pour une photo de groupe en 2016

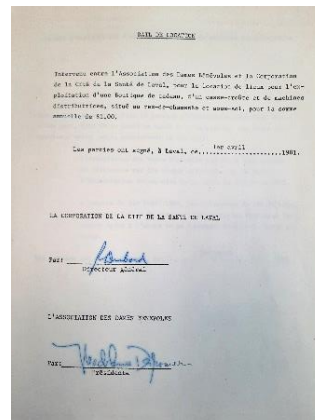
Une association active!



L'association peut compter sur l'expertise des membres de son conseil d'administration

L'Association des bénévoles de la Cité de la Santé est un organisme sans but lucratif qui vient se rattacher au service des bénévoles de l'Hôpital de la Cité-de-la-Santé. L'association soutient financièrement l'organisation de différentes activités auprès des usagers et vient également en aide aux usagers dans le besoin.

Sur l'ensemble de ses outils de communication, l'association affiche son logo afin de se distinguer. Ce logo a été remodelé quelques fois depuis sa fondation. Le logo en format timbre date de plusieurs années et celui avec les personnages est le plus récent.



La boutique cadeau de l'Hôpital de la Cité-de-la-Santé est également gérée par l'Association des bénévoles de la Cité de la Santé. On retrouve ici une des premières photos de la boutique cadeau qui a ouvert ses portes à la suite de la signature du bail de location entre la Corporation de la Cité de la Santé de Laval et l'Association des Dames Bénévoles.

... suite page suivante



Félicitations à l'Association des bénévoles de la Cité de la Santé pour ses 40 ans!

Événement reconnaissance pour souligner les **années** de service des bénévoles de l'Hôpital de la Cité-de-la-Santé

Récemment, le service des bénévoles a tenu un événement reconnaissance afin de souligner les années de service de plusieurs bénévoles. Pour l'occasion, des certificats et des épinglettes ont été remis aux bénévoles comptant 5, 10, 15, 20, 25, 30 ou 35 ans de service. Tout un exploit!



De gauche à droite :
Irénée Chartrand, Ginette Lambert,
Denis Cotton, François Dyotte,
Suzanne Gagnon, Anne-Marie Goupil,
Claudette Lévesque

Voici les bénévoles qui ont atteint une date charnière cette année.
Les photos présentant des bénévoles avec un sarrau jaune ont été prises au début de leur carrière de bénévole!

Réflexion des bénévoles sur leur expérience de bénévolat



Diane Blouin, bénévole depuis 2015

Je suis bénévole depuis 2015 et c'est un plaisir renouvelé chaque matin où je me présente à mon poste. La rencontre avec les patients, les « bonjour » et les sourires lorsqu'on croise des gens dans les corridors, la complicité et l'entraide avec les collègues bénévoles... tout ceci contribue à me procurer une certaine fierté de pouvoir participer à la vie quotidienne de l'Hôpital de la Cité-de-la-Santé.



Denis Cotton, bénévole depuis 2001

En 2001, j'étais bénévole pour le Centre de bénévolat de Laval, j'effectuais des transports, ce qui m'amenait souvent à l'Hôpital. Je côtoyais les bénévoles et en leur parlant, j'ai eu envie de m'inscrire comme bénévole à la Cité-de-la-Santé. Lorsque j'ai été accepté, j'ai été bénévole à l'accueil du Bloc C pendant 10 ans et, par la suite, à la distribution des journaux dans les cliniques de l'hôpital. Malheureusement, la pandémie a mis une pause à mon bénévolat. En 2002, j'ai été élu au conseil d'administration de l'Association des bénévoles comme conseiller, j'y suis resté 16 ans. Je suis reconnaissant pour ces 20 dernières années et j'espère continuer plusieurs années si Dieu le veut.



Lyse Bastien, bénévole depuis 2015

Lorsque je travaillais comme infirmière, ces dames portant sarrau doré, de soir, dans les années 80, je les voyais circuler pour nous aider durant l'heure du souper. Je leur disais qu'elles étaient nos femmes en or! À cette époque, je déclarais à mes compagnes de travail « un jour, ce sera moi qui viendrai vous aider en faisant du bénévolat ». Personne n'osait me contrarier. Ensuite, comme coordonnatrice de nuit aux soins infirmiers, je les voyais parfois arriver très tôt pour assurer un accompagnement aux usagers à l'extérieur de l'hôpital. Elle le faisait toujours avec le sourire et je leur disais que la clientèle, et nous, étions bien chanceux de les avoir. À ma retraite, pour moi, l'évidence était de devenir enfin une bénévole au sarrau doré!



Léo Venditti, bénévole depuis 2005

Depuis les 15 dernières années, je suis membre de l'Association des bénévoles, 6 ans à titre de président et 9 ans comme membre actif du conseil d'administration. J'ai exploré l'ensemble des secteurs bénévoles à l'Hôpital de la Cité-de-la-Santé et même pour le transport externe vers les hôpitaux de Montréal. Je suis fier d'avoir participé au choix du nouveau logo et des sarraus de l'association. J'ai aussi instauré que chaque membre du conseil d'administration soit une personne-ressource pour les comités de financement, et ce, dans le but d'aider la chef de service. Je suis encore très impliqué et je souhaite l'être encore pour un autre mandat!

Formation interprofessionnelle sur les pratiques collaboratives et le partenariat patient en contexte de **soins palliatifs**

Jacinthe Dupuis

Professionnelle en transfert de connaissances, Direction de l'enseignement universitaire et de la recherche

Cette formation interprofessionnelle a été développée par une équipe pédagogique formée de professeurs, cliniciens et usagers partenaires, sous la direction de Marie-Claude Vanier, pharmacienne au GMF-U Laval, professeure titulaire de clinique à la Faculté de pharmacie de l'Université de Montréal, co-titulaire clinicienne de la Chaire Sanofi en soins pharmaceutiques ambulatoires de l'Université de Montréal et du CISSS de Laval et praticienne chercheure au Pôle 1 de recherche du CISSS de Laval, portant sur les transformations des pratiques cliniques et organisationnelles. La Dre Lynne Nadeau, médecin de famille expérimentée en soins palliatifs et co-chef du GMF-U Laval, a aussi contribué à l'élaboration du contenu en partageant son expérience dans des vidéos incluses dans la formation.



Marie-Claude Vanier

Ce projet pédagogique vise à permettre aux étudiants des sciences de la santé et sciences psychosociales de développer des savoirs transdisciplinaires de base en soins palliatifs et de fin de vie (SPFV), afin d'intégrer des compétences devant être appliquées de façon collaborative lorsqu'ils interviendront en contexte de SPFV dans leurs stages et, plus tard, en pratique clinique. Il comprend, notamment, une formation en ligne, des vignettes cliniques et la production d'un plan d'interventions interdisciplinaires.

Depuis l'automne 2020, le module en ligne a été intégré au cours interfacultaire CSS3900 à l'attention des étudiants de 3^e année des programmes de la santé et services sociaux de l'Université de Montréal (13 programmes). Au cours de la prochaine année, cette formation sera également adaptée en une formation continue à l'attention des professionnels et professionnelles des milieux cliniques non spécialisés en soins palliatifs afin d'y développer, là aussi, ces savoirs interdisciplinaires de base.

Le développement de cette formation et son adaptation aux milieux de pratique ont été financés par la Chaire de la famille Blanchard pour l'enseignement et la recherche en soins palliatifs de la Faculté de médecine du Département de médecine de famille et médecine d'urgence de l'Université de Montréal.

Nous vous invitons à [visionner la vidéo](#) de conclusion de cette formation qui résume les messages clés partagés par des intervenants, des usagers et des proches aidants.

Pour en savoir plus sur les activités du [Pôle 1 de recherche du CISSS de Laval](#), visitez le site Web Laval en santé.

Bourses étudiantes du CRIR 2021

Jacinthe Dupuis

Professionnelle en transfert de connaissances, Direction de l'enseignement universitaire et de la recherche

Le Centre de recherche interdisciplinaire en réadaptation (CRIR) tient annuellement un concours des bourses étudiantes. Cette année, c'est 43 000 \$ de bourses réparties entre les niveaux de maîtrise, doctorat et postdoctorat qui ont été remises.

Plus de 60 dossiers de candidatures ont été analysés et 11 bourses d'études ont été remises. De ces 11 bourses, **7 récipiendaires sont des étudiants du CRIR à l'Hôpital juif de réadaptation du CISSS de Laval.**

Bourse postdoctorale :

- **Alexandra Tessier**, dirigée par Philippe Archambault (Axe 1) CRIR-HJR, CISSS de Laval, Université McGill.

Bourses de doctorat :

- **Rebecca Ataman**, dirigée par Aliko Thomas (Axe 2) CRIR-HJR, CISSS de Laval, Université McGill;
- **Alexandra Potvin-Desrochers**, dirigée par Caroline Paquette (Axe 1) CRIR-HJR, CISSS de Laval, Université McGill.

Bourses de maîtrise de recherche :

- **Rahul Chatterjee**, dirigé par Marie-Hélène Boudrias (Axe 1) CRIR-HJR, CISSS de Laval, Université McGill;
- **George Lungoci**, dirigé par Marie-Hélène Boudrias (Axe 1) CRIR-HJR, CISSS de Laval, Université McGill;
- **Caroline Radja**, dirigée par Mindy Levin (Axe 1) CRIR-HJR, CISSS de Laval, Université McGill;
- **Palak Valik**, dirigé par Marie-Hélène Boudrias (Axe 1) CRIR-HJR, CISSS de Laval, Université McGill.

Pour plus de détails et la liste complète des gagnants, consultez [le site Web du CRIR](#).

Invitation à soumettre la **candidature** de vos réalisations COVID-19



La 38^e édition des Prix d'excellence du réseau de la santé et des services sociaux a été lancée le 7 septembre 2021. Cette édition spéciale est entièrement consacrée à la reconnaissance des réalisations effectuées pendant la pandémie de COVID-19. Elle mettra en lumière les équipes qui ont effectué des réalisations exceptionnelles, que ce soit par le maintien de soins et de services ou par l'apport de solutions novatrices permettant de faire face aux contraintes liées à la pandémie.

Les Prix d'excellence visent à reconnaître l'engagement et la collaboration exceptionnels des acteurs du réseau et du milieu communautaire. Ils soulignent les initiatives mises en place sur le terrain au profit des usagers, dans un souci constant de performance et d'amélioration continue.

Les réalisations soumises doivent être implantées et en fonction depuis au moins six mois avant la date limite fixée pour le dépôt des candidatures, soit avant le 30 avril 2021, et n'avoir jamais été lauréates lors des dernières éditions.

Les Prix d'excellence sont regroupés en trois grandes catégories où un prix d'excellence et une mention d'honneur sont décernés pour chaque domaine :

Catégorie réservée aux établissements

Dans cette catégorie, les prix récompensent l'initiative et l'engagement des intervenants des établissements du réseau de la santé et des services sociaux. Les prix seront remis pour des réalisations dans chacun des domaines suivants :

- Prévention et contrôle des infections – Soutien aux milieux de vie
- Personnalisation des soins et des services
- Accessibilité aux soins et aux services
- Intégration des services
- Sécurité des soins et des services (Prix Isabel-et-Michèle-Beauchemin-Perreault)
- Valorisation et mobilisation des ressources humaines
- Développement durable

Catégorie réservée aux organismes communautaires

- Prévention, promotion et protection de la santé et du bien-être
- Soutien aux personnes et aux groupes vulnérables
- Impact sur la communauté

Catégorie ouverte tant aux organismes communautaires qu'aux établissements

- Partenariat

Les prochains numéros du bulletin *Le Lien*

- Parution du 1^{er} octobre 2021 (date de tombée 20 septembre 2021)
- Parution du 15 octobre 2021 (date de tombée 4 octobre 2021)

Vous aimeriez publier un article dans le bulletin d'information du CISSS de Laval? Envoyez vos textes, maximum de 250 mots avec, si possible, une photo de bonne qualité par courriel à communications.cisslaval@ssss.gouv.qc.ca.

Vous avez des questions? Communiquez avec Charline Laplante : 450 978-8300, option 1, poste 18225.

Le bulletin *Le Lien* est une réalisation de la Direction des ressources humaines, des communications et des affaires juridiques. Merci à toutes les personnes qui ont contribué à la réalisation et à la diffusion de ce numéro.

Une version PDF du bulletin *Le Lien* est disponible sur le site www.lavalensante.com et archivée à [Bibliothèque et Archives nationales du Québec](#).

ISSN 2369-5315 (En ligne)

Centre intégré
de santé
et de services sociaux
de Laval



Les candidatures lavalloises doivent être soumises à Vincent Forcier, coordonnateur régional pour le CISSS de Laval, au plus tard le 15 octobre 2021 à 16 h.

Avant de préparer un dossier de mise en candidature pour un prix ou si vous avez des questions, veuillez communiquer avec Vincent Forcier au 450 978-8300, option 1, poste 18220 ou par courriel à vincent.forcier.cisslav@ssss.gouv.qc.ca.

S'ajoutent à ces trois catégories, les prix Reconnaissance de carrière Persillier-Lachapelle et les prix Coups de cœur des ministres. Les candidatures pour les prix Reconnaissance de carrière Persillier-Lachapelle devront être expédiées directement au ministère de la Santé et des Services sociaux et reçues au plus tard le 20 janvier 2022 à 16 h. Enfin, les prix Coups de cœur des ministres récompensent les équipes derrière les deux projets qui se sont le plus démarqués au cours de la présente édition.

Vous trouverez toute l'information pertinente et les formulaires à remplir sur le [site Internet](#).

La cérémonie de remise des Prix d'excellence aura lieu à la fin du printemps 2022.