

Plan d'action 2020-2023

à l'égard des personnes handicapées

**CENTRE INTÉGRÉ DE SANTÉ ET
DE SERVICES SOCIAUX DE LAVAL**

Québec 

Une publication de :
Centre intégré de santé et de services sociaux de Laval
1755, boul. René-Laennec
Laval (Québec) H7M 3L9
Téléphone : 450 688-1010
Site Web : www.lavalensante.com

Diffusion

Ce document est disponible en version électronique à l'adresse : www.lavalensante.com

Ce document peut être reproduit ou téléchargé pour une utilisation personnelle ou publique à des fins non commerciales, à la condition d'en mentionner la source.

© Centre intégré de santé et de services sociaux de Laval, 2021

Dépôt légal – 2021

Bibliothèque et Archives nationales du Québec 2021

ISBN : 978-2-550-88538-2

Adopté par le Conseil d'administration le 18 mars 2021

TABLE DES MATIÈRES

TABLE DES MATIÈRES.....	3
INTRODUCTION	4
LE CADRE LÉGAL	5
PORTRAIT DE L'ORGANISATION ET DE SES SECTEURS D'ACTIVITÉS	6
ENGAGEMENT DE L'ORGANISATION À RÉDUIRE LES OBSTACLES.....	8
PERSONNE RESPONSABLE ET GROUPE DE TRAVAIL DU PLAN D'ACTION.....	8
IDENTIFICATION DES OBSTACLES ET MESURES RETENUES POUR L'ANNÉE 2020-2023	9
COORDONNÉES POUR JOINDRE UN REPRÉSENTANT DE L'ORGANISATION	19
CONCLUSION	20

INTRODUCTION

Dans un souci de réduire les obstacles à l'intégration sociale des personnes vivant avec un handicap, le Centre intégré de santé et de services sociaux (CISSS) de Laval s'est engagé dans une démarche afin d'identifier ces principaux obstacles ainsi que les divers moyens à mettre en place pour les surmonter.

Cette démarche s'inscrit dans le cadre de la *Loi assurant l'exercice des droits des personnes handicapées en vue de leur intégration scolaire, professionnelle et sociale* et est soutenue par l'Office des personnes handicapées du Québec (OPHQ).

Le CISSSS de Laval en est à son troisième plan d'action. Ce document est le reflet de la poursuite des travaux entamés dans le premier plan 2016-2018 qui se sont poursuivis dans le cadre d'un deuxième plan d'action 2018-2020. Le plan d'action 2020-2023 intègre de plus les nouveaux enjeux répertoriés en termes d'accessibilité par le groupe de travail qui comprend des représentants de diverses directions du CISSS de Laval et du Regroupement des organismes de promotion de personnes handicapées de Laval (ROPPHL).

Toujours soucieux d'améliorer l'accessibilité aux soins et services, le CISSS de Laval continue de sensibiliser ses employés et travaille avec ses usagers et ses partenaires communautaires afin d'identifier les problématiques vécues sur le terrain pour pouvoir y remédier. C'est donc dans cette optique que le comité de travail a élaboré le plan d'action pour les années 2020 à 2023.

Nous avons complété le Bilan du Plan d'action 2018-2020 à l'égard des personnes handicapées du CISSS de Laval en pleine période de tourmente liée à la pandémie à la COVID-19 qui a pris d'assaut les différentes organisations du réseau de la santé et des services sociaux en mars 2020.

Cette pandémie a obligé la suspension et le ralentissement des certains travaux dont ceux du comité lié au plan d'action à l'égard des personnes handicapées du CISSS de Laval. Nous avons amorcé l'élaboration du prochain plan d'action soit celui de 2020-2023 que nous vous présentons dans le présent document. Ce plan d'action 2020-2023 se veut une première ébauche d'actions concrètes que le CISSS de Laval veut concrétiser pour le bien-être et l'intégration de la population lavalloise vivant avec une situation de handicap. Il est toutefois à noter que nous comptons bonifier les actions mentionnées par d'autres actions porteuses et prometteuses en cours de plan d'action et qui seront tributaires de notre capacité de réalisation dans le contexte actuel.

Dans le présent plan d'action, nous avons révisé certains objectifs résiduels de plan d'action 2018-2020 afin qu'ils soient davantage porteurs au sein de l'organisation et mieux adaptés à la situation actuelle et évolutive des besoins des personnes en situation de handicap de la région de Laval.

LE CADRE LÉGAL

La *Loi assurant l'exercice des droits des personnes handicapées en vue de leur intégration scolaire, professionnelle et sociale* (L.R.Q., E-20.1) préconise une approche de responsabilisation. Elle se traduit notamment par de nouvelles responsabilités données à plusieurs acteurs gouvernementaux dans le but de favoriser, dans leur secteur d'activité respectif, l'intégration des personnes handicapées.

Il en est ainsi de l'article 61.1 de la loi qui prévoit que les ministères et la grande majorité des organismes publics adoptent et rendent public annuellement un plan d'action visant l'accessibilité et l'adaptation de leurs services aux personnes handicapées :

« Chaque ministère et organisme public qui emploie au moins 50 personnes ainsi que chaque municipalité locale qui compte au moins 15 000 habitants adopte, au plus tard le 17 décembre 2005, un plan d'action identifiant les obstacles à l'intégration des personnes handicapées dans le secteur d'activité relevant de ses attributions, et décrivant les mesures prises au cours de l'année qui se termine et les mesures envisagées pour l'année qui débute dans le but de réduire les obstacles à l'intégration des personnes handicapées dans ce secteur d'activité. Ce plan comporte en outre tout autre élément déterminé par le gouvernement sur recommandation du ministre. Il doit être produit et rendu public annuellement. »

L'emploi de l'expression « secteur d'activité » traduit bien la préoccupation du législateur de voir ce plan viser l'ensemble des activités. Ce plan d'action doit être élaboré sous l'angle des activités relatives à l'accomplissement de la mission et des objets, de l'exercice des devoirs et des pouvoirs (les programmes, les services, la réglementation, etc.) et les activités incidentes ou accessoires (l'embauche, l'approvisionnement, etc.).

La loi définit une personne handicapée comme « toute personne ayant une déficience entraînant une incapacité significative et persistante et qui est sujette à rencontrer des obstacles dans l'accomplissement d'activités courantes ». Les concepts de déficience et d'incapacité réfèrent à des réalités propres au corps et à l'esprit d'une personne. Selon la classification du Réseau international sur le processus de production du handicap, celles-ci peuvent être liées, entre autres, à l'audition, à la vision, au langage, aux activités motrices, aux activités intellectuelles, à la santé mentale ou aux comportements.

PORTRAIT DE L'ORGANISATION ET DE SES SECTEURS D'ACTIVITÉS

Le CISSS de Laval a été constitué en avril 2015 dans la foulée de la *Loi modifiant l'organisation et la gouvernance du réseau de la santé et des services sociaux notamment par l'abolition des agences régionales*. Il a pour mission de maintenir, améliorer et restaurer la santé et le bien-être de la population en rendant accessible un ensemble de services de santé et de services sociaux intégrés et de qualité.

Le CISSS de Laval est issu de la fusion des établissements publics de la région de Laval et de l'Agence de la santé et des services sociaux de Laval. Il comprend plus de 10 000 employés et regroupe l'ensemble des services de santé et des services sociaux offerts à la population lavalloise.

Pour assurer une véritable intégration des services offerts à la population, le CISSS de Laval est responsable de :

- planifier, coordonner, organiser et offrir à la population de son territoire l'ensemble des services sociaux et de santé, incluant le volet santé publique;
- garantir une planification régionale des ressources humaines;
- assurer la prise en charge de l'ensemble de la population de son territoire, notamment les clientèles les plus vulnérables;
- assurer une gestion de l'accès simplifié aux services;
- établir des ententes et des modalités en précisant les responsabilités réciproques et complémentaires avec les partenaires de son réseau territorial de services (RTS) comme les médecins, les organismes communautaires, les entreprises d'économie sociale, les pharmacies et les autres ressources privées, ainsi qu'avec d'autres établissements du réseau.

L'organigramme du CISSS de Laval se retrouve à l'annexe 1 du présent document.

Le CISSS de Laval déploie ses activités au sein de plusieurs bâtiments (adresses), abritant chacun une ou plusieurs installations et missions :

Installations	Adresse
Appartement supervisé pour les jeunes en difficulté Cartier	333, boul. Cartier Ouest
Centre d'hébergement Fernand-Larocque	5436, boul. Lévesque Est
Centre d'hébergement La Pinière	4895, rue Saint-Joseph
Centre d'hébergement Sainte-Dorothée	350, boul. Samson Ouest
Centre de protection de l'enfance et de la jeunesse avenue Laval	189, avenue Laval
Centre de réadaptation en déficience intellectuelle et en troubles du spectre de l'autisme de Laval	304, boul. Cartier Ouest
Centre de réadaptation en déficience intellectuelle et en troubles du spectre de l'autisme de Laval boul. Ste-Rose	261, boul. Sainte-Rose
Centre de réadaptation en déficience intellectuelle et en troubles du spectre de l'autisme Louise-Vachon	4390, boul. Saint-Martin Ouest
Centre de réadaptation en déficience physique boulevard Cartier (Service d'aides techniques de l'Hôpital juif de réadaptation)	560, boul. Cartier Ouest
Centre de réadaptation en dépendance Bienville	2255, rue Bienville
Centre de réadaptation en dépendance de Laval	312, boul. Cartier Ouest
Centre de réadaptation pour les jeunes en difficulté d'adaptation de Laval	310, boul. Cartier Ouest
Centre de réadaptation pour les jeunes en difficulté d'adaptation Cartier	306, boul. Cartier Ouest
Centre de services ambulatoires de Laval	1515, boul. Chomedey
Centre de services ambulatoires en santé mentale René-Laennec	2008-2012, boul. René-Laennec
Centre multiservices de santé et de services sociaux de Laval	308, boul. Cartier Ouest
CLSC de l'Ouest-de-l'Île	4250, boul. Dagenais Ouest
CLSC des Mille-Îles	4731, boul. Lévesque Est
CLSC du Ruisseau-Papineau	1665, rue du Couvent
CLSC et Centre de services ambulatoires Chomedey	800, boul. Chomedey
CLSC et CHSLD de Ste-Rose	280, boul. du Roi-du-Nord
CLSC et CHSLD Idola-Saint-Jean	250, boul. Cartier Ouest
CLSC et GMF Universitaire du Marigot	1351, boul. des Laurentides
Foyer de groupe 15 ^e Rue	210, 15 ^e Rue
Foyer de groupe pour les jeunes en difficulté d'adaptation Chartrand	8420, rue Chartrand
Foyer de groupe pour les jeunes en difficulté d'adaptation de Honfleur	2405, rue Honfleur
Foyer de groupe pour les jeunes en difficulté d'adaptation des Patriotes	2320, rue des Patriotes
Foyer de groupe pour les jeunes en difficulté d'adaptation Lennox	1445, rue Lennox
Foyer de groupe pour les jeunes en difficulté d'adaptation Saint-Claude	110, 11 ^e Rue
GMF Ste-Rose	280, boul. Roi-du-Nord
GMF universitaire Laval	1755, boul. René-Laennec
Hôpital de la Cité-de-la-Santé	1755, boul. René-Laennec
Hôpital juif de réadaptation	3205, Place Alton-Goldbloom

ENGAGEMENT DE L'ORGANISATION À RÉDUIRE LES OBSTACLES

Le CISSS de Laval a la volonté de réduire les obstacles à l'intégration des personnes handicapées. À cet effet, l'organisation préconise des valeurs d'inclusion, de respect et de cohérence afin que ses actions soient en harmonie avec ses rôles et responsabilités. Le CISSS de Laval s'engage à assurer la participation sociale des personnes handicapées, qu'elles soient employées, clientes ou partenaires.

PERSONNE RESPONSABLE ET GROUPE DE TRAVAIL DU PLAN D'ACTION

Monsieur Guy Bibeau, directeur des programmes de déficience intellectuelle, trouble du spectre de l'autisme et déficience physique (DI-TSA-DP), est désigné à titre de responsable du plan d'action pour le CISSS de Laval. Madame Geneviève Emond, adjointe au directeur des programmes en DI-TSA-DP, agit à titre de coordonnatrice du plan d'action.

Un comité incluant des représentants de plusieurs directions, du Regroupement des organismes de promotion de personnes handicapées de Laval (ROPPHL) ainsi que deux usagers partenaires ayant des limitations physiques et sensorielles collaborent à l'élaboration et au suivi du plan d'action. Les membres de ce comité sont les suivants :

- M. Zakaria Boursi, adjoint au directeur, Direction des services techniques;
- Mme Isabelle Dubuc, conseillère cadre, service de la planification de la main d'oeuvre, recrutement, dotation et gestion des carrières, Direction des ressources humaines, des communications et des affaires juridiques;
- Mme Stéphanie Fournier, adjointe au directeur, Direction de la logistique;
- Mme Kim Joly, agente de développement, Regroupement des organismes de promotion de personnes handicapées de Laval (maintenant directrice générale du ROPPHL);
- Mme Rafaëlle Lacombre, Agente de planification, de programmation et de recherche, Direction générale adjointe (remplacée temporairement par M. Jocelyn Cayer, consultant à la direction générale adjointe) (soutien aux comités des usagers du CISSS);
- Mme France Morin, chef de la dotation en ressources résidentielles et service d'intégration au travail, Direction des programmes de déficience intellectuelle, trouble du spectre de l'autisme et déficience physique;
- Mme Nancy Radford, agente d'information, Direction des ressources humaines, des communications et des affaires juridiques;
- M. Jean Séguin, usager-partenaire;
- Mme Christine Tessier, usagère-partenaire.

Nous sommes activement à la recherche d'un employé partenaire pour venir bonifier les réflexions du comité.

IDENTIFICATION DES OBSTACLES ET MESURES RETENUES POUR L'ANNÉE 2020-2023

Domaines de services	Obstacles identifiés	Objectifs	Mesures à prendre	Responsable	Échéancier	Indicateurs de résultat
Communications	Méconnaissance des gestionnaires, du personnel, des médecins et du comité des usagers et des comités de résidents en ce qui a trait à leurs responsabilités face à l'accessibilité des soins et services.	Sensibiliser les gestionnaires, le personnel, les médecins et les comités des usagers et des comités des résidents à l'importance de l'accessibilité des personnes handicapées.	<ul style="list-style-type: none"> Élaborer un plan de communication annuel présentant les différentes actions de communication à mettre en place. 	DRHCAJ (Service des communications) Coordonnatrice du plan d'action/ représentant du comité des usagers et des comités des résidents	En continu	<ul style="list-style-type: none"> Nombre de plans de communication produits Nombre d'articles publiés dans le journal le Lien Nombre de communications publiées aux gestionnaires Nombre de communiqués de presse produits Nombre et type de rencontres d'information Nombre statut de médias sociaux Nombre de communication faites via le comité des usagers et résidents Nombre de demande de soutien aux usagers et résidents faites aux comités des usagers et aux comités des résidents
	Outils de communication non accessibles.	S'assurer de l'accessibilité des documents offerts au public.	<ul style="list-style-type: none"> Valider la possibilité que le Regroupement des aveugles et amblyopes du Montréal métropolitain (RAAMM) évalue le site web lavalensante.com 	DRHCAJ (Service des communications)	Février 2021	<ul style="list-style-type: none"> Réception de l'évaluation du RAAMM
			<ul style="list-style-type: none"> Faire des plans d'action en fonction des recommandations du RAAMM. 		Décembre 2021	<ul style="list-style-type: none"> Exécution du plan d'action pour mettre en place les recommandations du RAAMM

Domaines de services	Obstacles identifiés	Objectifs	Mesures à prendre	Responsable	Échéancier	Indicateurs de résultat
Communications	Outils de communication non accessibles.	S'assurer de l'accessibilité des documents offerts au public.	<ul style="list-style-type: none"> Formaliser une entente de collaboration avec la brigade du ROPPHL. Cette brigade émettra des rapports aux différents organismes de Laval à la suite de visites des lieux, de leur site web ou après avoir lu leurs publications. Ces rapports toucheront leur expérience globale en lien avec l'accessibilité et seront ensuite envoyés à une personne désignée de chaque établissement. 	DRHCAJ (Service des communications)	Été 2021	<ul style="list-style-type: none"> Date à laquelle l'entente a été conclue avec le ROPPHL. Nombre de rapports livrés par la brigade du ROPPHL et de plans d'actions élaborés.
			<ul style="list-style-type: none"> Prendre connaissance des rapports d'évaluation de la brigade du ROPPHL. 	DRHCAJ (Service des communications)	En continu	<ul style="list-style-type: none"> Prise de connaissance des rapports soumis
			<ul style="list-style-type: none"> Faire un plan d'action en fonction des recommandations des rapports de la brigade du ROPPHL. 	DRHCAJ (Service des communications)	En continu	<ul style="list-style-type: none"> Exécution des plans d'action pour mettre en place les recommandations de la brigade du ROPPHL.
			<ul style="list-style-type: none"> Soumettre certains outils de communication à la brigade du ROPPHL ou à des usagers-partenaires du CISSS de Laval 	DRHCAJ (Service des communications)	En continu	<ul style="list-style-type: none"> Nombre de documents soumis lors des diverses consultations.
			<ul style="list-style-type: none"> Former les employés du service des communications sur l'accessibilité des outils de communication. Une fois la formation reçue, s'assurer que les nouveaux documents soient accessibles. 	DRHCAJ (Service des communications)	Hiver 2022	<ul style="list-style-type: none"> Nombre d'employés formés Nombre de formations reçues

Domaines de services	Obstacles identifiés	Objectifs	Mesures à prendre	Responsable	Échéancier	Indicateurs de résultat
Approvisionnement	Manque d'équipement adapté pour personnes obèses.	Lorsque requis, assurer un accès à de l'équipement pour personnes obèses.	<ul style="list-style-type: none"> Poursuivre les achats en lien avec les budgets disponibles aux plans de conservation des équipements médicaux et non médicaux. 	Direction de la logistique	Mars 2021 et annuellement par la suite	<ul style="list-style-type: none"> Liste des équipements médicaux achetés Montant annuel investi
	Manque de certains équipements de protection individuelle (ÉPI) conformes et accessibles en contexte de pandémie à la COVID-19.	Rendre disponible davantage d'ÉPI accessibles en contexte de pandémie à la COVID-19.	<ul style="list-style-type: none"> Suivre le marché afin de s'assurer de procéder à l'acquisition aussitôt disponible. (Exemple : masque de procédure transparent de niveau 2 pour les personnes ayant des troubles du langage et de la communication, etc.). Être sensible aux besoins que la clientèle pourrait soulever. Le cas échéant, faire la recherche de marché et sécuriser l'acquisition. 	Direction de la logistique	Mars 2021	<ul style="list-style-type: none"> Nombre d'équipement non-médicaux accessibles qui ont été demandés aux approvisionnements et qui sont disponibles en contexte pandémie à la COVID-19 / sur le nombre demandé Nombre de type d'équipement différents accessibles et disponibles en contexte de pandémie à la COVID-19 / sur le nombre d'équipements requis et demandé au service des approvisionnements.
	Manque de processus liés à l'approvisionnement accessible* dans les processus d'approvisionnement du CISSS.	Créer et implanter un processus favorisant l'approvisionnement accessible au sein des processus d'approvisionnement.	<ul style="list-style-type: none"> Intégrer un processus d'approvisionnement accessible à la politique d'approvisionnement du CISSS. 	Direction de la logistique/ Direction DITSADP (coordonnatrice plan d'action)	Mars 2022	<ul style="list-style-type: none"> Modification de la politique d'approvisionnement du CISSS pour intégrer les approvisionnements accessibles au sein de celle-ci Diffusion et s'assurer de la compréhension par l'équipe des approvisionnements de la nouvelle version de la politique d'approvisionnement incluant l'approvisionnement accessible*

*Mesures en matière d'approvisionnement en biens et services accessibles

Domaines de services	Obstacles identifiés	Objectifs	Mesures à prendre	Responsable	Échéancier	Indicateurs de résultat
Bâtiments	Difficultés d'accessibilité des bâtiments du CISSS.	Améliorer l'accessibilité des bâtiments du CISSS pour les personnes en situation de handicap.	<ul style="list-style-type: none"> Ajouter une main courante pour la rampe au sous-sol du CLSC Ruisseau Papineau 	Direction des services techniques	Mars 2021	<ul style="list-style-type: none"> Présence de la main courante au CLSC Ruisseau Papineau
			<ul style="list-style-type: none"> Ajouter des barres adaptées à tirer ou poignées à levier à extrémités courbée afin de faciliter l'ouverture des portes au CLSC Ruisseau Papineau 	Direction des services techniques	Mars 2021	<ul style="list-style-type: none"> Présence de barres ou poignées adaptées
			<ul style="list-style-type: none"> Ajuster la hauteur des commandes à l'intérieur du CLSC Ruisseau Papineau afin d'en faciliter l'accès 	Direction des services techniques	Mars 2021	<ul style="list-style-type: none"> Présence de commandes à hauteur ajustées
			<ul style="list-style-type: none"> Installer des synthétiseurs vocaux annonçant les étages, caractère braille et signaux sonores dans les ascenseurs du CLSC Ruisseau Papineau 	Direction des services techniques	Mars 2021	<ul style="list-style-type: none"> Présence de synthétiseur vocal, braille et signaux sonores dans les ascenseurs
			<ul style="list-style-type: none"> Adapter la hauteur du comptoir de l'accueil du Ruisseau Papineau au rez-de-chaussée 	Direction des services techniques	Mars 2023	<ul style="list-style-type: none"> Présence de comptoir avec hauteur adaptée
			<ul style="list-style-type: none"> Adapter la hauteur des fontaines (abreuvoirs) au rez-de-chaussée du CLSC Ruisseau Papineau 	Direction des services techniques	Mars 2023	<ul style="list-style-type: none"> Présence de fontaines à hauteur adaptée aux besoins de la clientèle
			<ul style="list-style-type: none"> Ajuster la dénivellation de la pente pour faciliter l'accès au CLSC du Marigot (services courants) 	Direction des services techniques	Mars 2021	<ul style="list-style-type: none"> Présence de pente d'accès de dénivellation adéquate
			<ul style="list-style-type: none"> Avoir l'accès nécessaire et la quincaillerie de porte nécessaire pour assurer la circulation adéquate des usagers en situation de handicap au CLSC du Marigot (services courants) 	Direction des services techniques	Mars 2021	<ul style="list-style-type: none"> Présence d'une aire de circulation adéquate et la quincaillerie de porte appropriée

Domaines de services	Obstacles identifiés	Objectifs	Mesures à prendre	Responsable	Échéancier	Indicateurs de résultat
Bâtiments	Difficultés d'accessibilité des bâtiments du CISSS.	Améliorer l'accessibilité des bâtiments du CISSS pour les personnes en situation de handicap.	<ul style="list-style-type: none"> Ajouter des barres adaptées à tirer ou poignées à levier à extrémités courbée afin de faciliter l'ouverture des portes au CLSC du Marigot (services courants) 	Direction des services techniques	Mars 2021	<ul style="list-style-type: none"> Présence de barres ou poignées adaptées
			<ul style="list-style-type: none"> Mettre en place une signalisation adéquate par pictogrammes afin de signaler les entrées sans obstacles au CLSC du Marigot (services courants) 	Direction des services techniques	Mars 2021	<ul style="list-style-type: none"> Présence de signalisation adéquate
			<ul style="list-style-type: none"> Mettre en place une signalisation adéquate par pictogrammes afin de signaler la présence de salle de bain, ascenseurs et stationnements au CLSC du Marigot (services courants) 	Direction des services techniques	Mars 2021	<ul style="list-style-type: none"> Présence de signalisation adéquate
			<ul style="list-style-type: none"> Ajouter des barres adaptées à tirer ou poignées à levier à extrémités courbée afin de faciliter l'ouverture des portes au CHSLD du Marigot (services à domicile) 	Direction des services techniques	Mars 2021	<ul style="list-style-type: none"> Présence de barres ou poignées adaptées
			<ul style="list-style-type: none"> Installer des synthétiseurs vocaux annonçant les étages, caractère braille et signaux sonores dans les ascenseurs du CLSC du Marigot (services à domicile) 	Direction des services techniques	Mars 2021	<ul style="list-style-type: none"> Présence de synthétiseur vocal, braille et signaux sonores dans les ascenseurs
			<ul style="list-style-type: none"> Ajuster la hauteur des commandes à l'intérieur du CLSC du Marigot (services à domicile) afin d'en faciliter l'accès 	Direction des services techniques	Mars 2021	<ul style="list-style-type: none"> Présence de commandes à hauteur ajustées

Domaines de services	Obstacles identifiés	Objectifs	Mesures à prendre	Responsable	Échéancier	Indicateurs de résultat
Bâtiments	Difficultés d'accessibilité des bâtiments du CISSS.	Améliorer l'accessibilité des bâtiments du CISSS pour les personnes en situation de handicap.	<ul style="list-style-type: none"> Améliorer l'accès entre le stationnement extérieur et le bâtiment au CHSLD Fernand Larocque 	Direction des services techniques	Mars 2021	<ul style="list-style-type: none"> Présence d'accès adéquat respectant les normes d'accessibilité
			<ul style="list-style-type: none"> Améliorer l'accès de circulation latérale au bâtiment du CHSLD Fernand Larocque 	Direction des services techniques	Mars 2021	<ul style="list-style-type: none"> Présence d'un accès latéral adéquat
			<ul style="list-style-type: none"> Ajuster l'aire de circulation lorsque la porte est ouverte en tenant compte de la quincaillerie au CHSLD Fernand Larocque (niveau 3) 	Direction des services techniques	Mars 2021	<ul style="list-style-type: none"> Présence d'une aire de circulation adéquate à l'ouverture des portes
			<ul style="list-style-type: none"> Ajouter des barres adaptées à tirer ou poignées à levier à extrémités courbée afin de faciliter l'ouverture des portes au CHSLD Fernand Larocque 	Direction des services techniques	Mars 2021	<ul style="list-style-type: none"> Présence de barres ou poignées adaptées
			<ul style="list-style-type: none"> Amélioration de l'accès au bâtiment en éliminant la présence de seuils (centre de jour) CHSLD Fernand Larocque 	Direction des services techniques	Mars 2023	<ul style="list-style-type: none"> Élimination de seuils et présence d'accès adéquat
			<ul style="list-style-type: none"> Améliorer la largeur du parcours interne au CHSLD Fernand Larocque 	Direction des services techniques	Mars 2023	<ul style="list-style-type: none"> Présence de parcours de circulation de largeur adéquate
			<ul style="list-style-type: none"> Avoir un parcours sans obstacles pour l'accès au vestibule du 310 Cartier avec mécanismes d'ouverture de porte électrique 	Direction des services techniques	Mars 2021	<ul style="list-style-type: none"> Présence d'un accès sans obstacles avec mécanisme d'ouverture de porte électrique
			<ul style="list-style-type: none"> Installer des ouvre portes adaptés à la circulation dans le vestibule du 310 Cartier 	Direction des services techniques	Mars 2023	<ul style="list-style-type: none"> Présence d'ouvre porte adaptés

Domaines de services	Obstacles identifiés	Objectifs	Mesures à prendre	Responsable	Échéancier	Indicateurs de résultat
Bâtiments	Difficultés d'accessibilité des bâtiments du CISSS.	Améliorer l'accessibilité des bâtiments du CISSS pour les personnes en situation de handicap.	<ul style="list-style-type: none"> Établir les priorités pour les bâtiments suivants : Hôpital juif de réadaptation (HJR), Résidence Louise Vachon (RLV) et le Centre jeunesse (CJ) 	Direction des services techniques	Mars 2021	<ul style="list-style-type: none"> Priorisation établie des travaux pour HJR, RLV et CJ

Domaines de services	Obstacles identifiés	Objectifs	Mesures à prendre	Responsable	Échéancier	Indicateurs de résultat
Accès aux services	Méconnaissance du personnel de l'accueil des éléments à considérer pour intervenir auprès des personnes handicapées.	Informé le personnel de l'accueil sur les éléments à considérer afin de faciliter l'échange avec les personnes handicapées.	<ul style="list-style-type: none"> • Poursuivre la sensibiliser les gestionnaires et du personnel. • Identifier le mode de diffusion / formation. • Procurer la formation au personnel des accueils, bénévoles et agents de sécurités du CISSS. • Travailler avec le ROPPHL pour identifier les éléments inclus dans la formation 	DRHCAJ (Service des communications) Coordonnatrice du plan d'action / directions cliniques et de soutien concernées/ ROPPHL (partenariat)	Décembre 2021	<ul style="list-style-type: none"> • Formation dans les différentes installations auprès du personnel de l'accueil, agents de sécurité et bénévoles • Sondage des connaissances du personnel du CISSS

Domaines de services	Obstacles identifiés	Objectifs	Mesures à prendre	Responsable	Échéancier	Indicateurs de résultat
Ressources humaines	Méconnaissance quant aux éléments à considérer lors de l'embauche des personnes handicapées (poste régulier).	Promouvoir l'embauche de personnes handicapées au CISSS de Laval.	<ul style="list-style-type: none"> Consolider les liens de collaboration, face à l'embauche de personnes ayant des limitations fonctionnelles avec les services spécialisés en main d'œuvre de la région 	DRHCAJ	Mars 2022	<ul style="list-style-type: none"> Nombre de personnes embauchées provenant des universités/centres locaux d'emploi Nombres de mesures d'accommodements concrétisées Nombre de personnes embauchées au CISSS présentant des limitations suite à une situation de handicap
			<ul style="list-style-type: none"> Diffuser la politique de dotation du personnel non cadre qui intègre maintenant les informations contenues dans le cadre de référence sur le soutien et la réintégration au travail : « Vers une approche axée sur la collaboration et la participation active de l'employé ». 	DRHCAJ	Septembre 2021	<ul style="list-style-type: none"> Diffusion de la politique à tous les employés et gestionnaires du CISSS de Laval ainsi qu'aux partenaires syndicaux – Nombre de salarié et de gestionnaires dans l'établissement au moment de la diffusion
		Promouvoir l'intégration dans des activités socioprofessionnelles de personnes handicapées au CISSS de Laval.	<ul style="list-style-type: none"> Présenter les orientations découlant du programme d'accessibilité à l'emploi lors d'une rencontre de cadres et annoncer les changements à venir Diffuser le programme d'accessibilité à l'emploi aux cadres 	DRHCAJ	Mars 2022	<ul style="list-style-type: none"> Nombre de gestionnaires ayant assisté à la séance d'information diffusée aux gestionnaires Nombre de représentant syndicaux ayant assisté à la séance d'information diffusée aux partenaires syndicaux

Domaines de services	Obstacles identifiés	Objectifs	Mesures à prendre	Responsable	Échéancier	Indicateurs de résultat
Ressources humaines	Préoccupation des gestionnaires face à l'intégration socioprofessionnelle des personnes handicapées	Promouvoir l'intégration dans des activités socioprofessionnelles de personnes handicapées au CISSS de Laval.	<ul style="list-style-type: none"> Diffuser la description des services des programmes d'intégration au travail en DI-TSA et DP 	Direction DI-TSA et DP	<p>Mars 2021 et annuellement</p> <p>Septembre 2021</p>	<ul style="list-style-type: none"> Nombre de personnes ayant intégré des activités socioprofessionnelles au CISSS de Laval Diffusion de l'information aux gestionnaires

COORDONNÉES POUR JOINDRE UN REPRÉSENTANT DE L'ORGANISATION

Les demandes d'information, les commentaires ou les suggestions sur le plan d'action ou les services offerts par le CISSS de Laval aux personnes handicapées peuvent être adressés à :

Madame Geneviève Emond
Adjointe au directeur
Direction des programmes DI-TSA et DP
CISSS de Laval
304 boul. Cartier Ouest
Laval (Québec) H7N 2J2
Tél. : 450 972-2099, option 1, poste 42040
Courriel : genevieve.emond.cisslav@ssss.gouv.qc.ca

CONCLUSION

Le Plan d'action 2020-2023 à l'égard des personnes handicapées du CISSS de Laval a été adopté par le Conseil d'administration le 18 mars 2021.

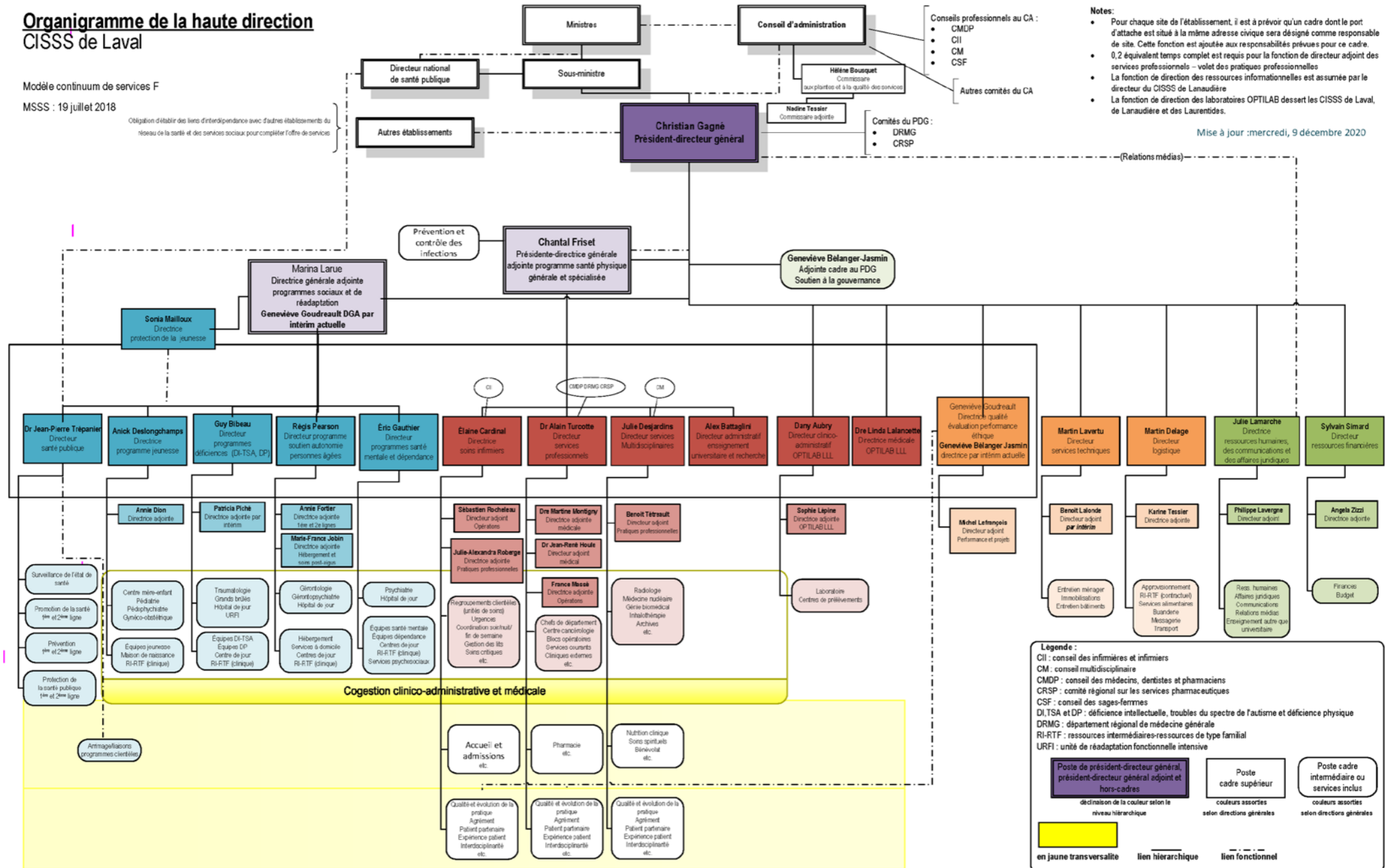
En conformité avec l'article 61.1 de la *Loi assurant l'exercice des droits des personnes handicapées en vue de leur intégration scolaire, professionnelle et sociale*, le CISSS de Laval rendra disponible son plan d'action à l'égard des personnes handicapées sur son site Web en un format adapté.

Le CISSS de Laval en profite pour souligner et remercier les membres du groupe de travail pour leur apport judicieux et leur soutien tout au long de l'élaboration et suivi du Plan d'action à l'égard des personnes handicapées de la région de Laval.

Organigramme de la haute direction CISSS de Laval

Modèle continuum de services F
MSSS : 19 juillet 2018

Obligation d'établir des liens d'interdépendance avec d'autres établissements du réseau de la santé et des services sociaux pour compléter l'offre de services



**Centre intégré
de santé
et de services sociaux
de Laval**

Québec 