

# LE LIEN

Bulletin d'information  
du Centre intégré de santé  
et de services sociaux  
de Laval

VOL. 11 • NO 2 • 7 février 2025

**Prix  
Distinction  
2024**

Pour reconnaître l'excellence

*Conseil multidisciplinaire*

## Découvrez les **lauréats** et leurs réalisations

La campagne des Prix Distinction 2024 a été encore une fois, une occasion privilégiée pour l'exécutif du conseil multidisciplinaire (CECM), de reconnaître les professionnels et techniciens qui se distinguent par la qualité de leurs activités professionnelles, leur leadership et leur participation dynamique au sein de leur équipe.

Lors des dernières semaines, les membres CECM ont procédé avec bonheur à la remise des trophées des Prix Distinction aux neuf gagnants. Les lauréats ont pu recevoir les hommages qu'ils méritaient à l'occasion d'événements rassembleurs dans les différentes installations du Centre intégré de santé et de services sociaux de Laval.

Notons que chaque jour, la clientèle du CISSS de Laval peut compter sur de nombreux professionnels et techniciens œuvrant dans les secteurs de la santé physique, des services psychosociaux, de même que dans le soutien à l'intervention et les services diagnostiques. En tout, ils sont plus de 3 500 personnes, représentant plus de 66 titres d'emploi, à offrir des soins et services aux gens de notre communauté en ayant à cœur leur bien-être. Ensemble, ces professionnels et techniciens accomplissent de grandes avancées qui méritent d'être soulignées!

Sans plus tarder, l'exécutif du conseil multidisciplinaire, en collaboration avec la Direction des services multidisciplinaires de santé et de services sociaux, est fier de vous présenter les lauréats de la campagne des Prix Distinction, édition 2024.

**Prix  
Distinction  
2024**



## Prix Relève

### **Cristhin Merceron Rojas**

Technologue en médecine nucléaire  
Direction des services multidisciplinaires  
de santé et de services sociaux

Cristhin Merceron Rojas est technologue en médecine nucléaire au CISSS de Laval depuis septembre 2023. Elle a rapidement su se démarquer par son initiative, son dynamisme et son engagement envers l'amélioration de la qualité des soins, en participant activement aux différents projets, notamment en relevant avec brio le défi de devenir une enseignante clinique engagée, disponible et impliquée dans le cheminement de ses stagiaires, soit peu de temps après sa graduation. Elle se distingue par son attitude collaborative et n'hésite pas à se renseigner et à s'impliquer dans des formations continues pour enrichir ses connaissances et partager des concepts innovants avec ses pairs. Elle crée un environnement propice à l'échange d'idées, encourageant une culture d'apprentissage au sein de l'équipe. En somme, le parcours de Cristhin au sein de notre organisation incarne parfaitement les valeurs que le Prix Relève souhaite reconnaître.

*Sur la photo, de gauche à droite : Éric Daviau, coordonnateur de l'imagerie médicale - Sophie Lépine, directrice adjointe - Benoît Brault, technicien en génie biomédical et représentant de la Direction des services multidisciplinaires de santé et de services sociaux au CECM - **Cristhin Merceron Rojas**, technologue en médecine nucléaire - Sonia Dépelteau Bouchard, chef de service médecine nucléaire*

Prix  
Distinction  
2024



## Prix Innovation

Volet clinique

### Clinique musculosquelettique

Direction des services multidisciplinaires  
de santé et de services sociaux

La Clinique musculosquelettique (MSQ) interdisciplinaire du CISSS de Laval a été mise en place avec la collaboration de deux usagers partenaires. L'équipe est constituée de professionnels de la réadaptation qui évaluent et offrent des suivis aux usagers en attente d'un rendez-vous en orthopédie ou en physiothérapie. Les interventions interdisciplinaires permettent de diminuer la pression sur le réseau de la santé, de promouvoir les meilleures pratiques cliniques et d'accroître les services offerts à la clientèle atteinte d'un trouble musculosquelettique. L'équipe travaille en partenariat avec les usagers et leurs proches pour favoriser l'autonomisation et l'autogestion de leur condition. Ainsi, en peu de séances, les usagers ont les outils requis pour se réactiver et reprendre le contrôle de leur état de santé. Bravo à l'équipe MSQ qui remporte le Prix Innovation volet clinique!

1<sup>re</sup> rangée : Karine Guérin, chef de service des pratiques professionnelles et trajectoire musculosquelettique - Audrey Clément-Gauvin, kinésiologue - Marie-Ève Filion, physiothérapeute - Maria Antonietta Nagil, physiothérapeute - Aline Abbas, agente administrative. 2<sup>e</sup> rangée : Mélanie Bégin, représentante du CECM - Émilie Lamarre, ergothérapeute - Dania Hébert, agente administrative - Claude Renaud, usager partenaire - Caroline Thibault, directrice - Janique Hamel, kinésiologue - Robin De Broux-Leduc, physiothérapeute - Sarah Chapdelaine, physiothérapeute - Isabelle Simard, coordonnatrice des pratiques professionnelles. Absentes sur la photo : Justine Aspireault Massé, ergothérapeute et chargée de projet pour l'ouverture de la clinique MSQ et Michèle S., usagère partenaire

Prix  
Distinction  
2024



## Prix Carrière

Volet psychosocial

### Catherine Thiffault

Spécialiste en activités cliniques – psychologue  
Direction des programmes de déficience intellectuelle,  
trouble du spectre de l'autisme et déficience physique

Catherine Thiffault est un pilier du programme Trauma-spécialisés, d'abord à titre de psychologue puis à titre de spécialiste en activités cliniques. Avec ses partenaires, elle a contribué à développer le consortium de services pour la clientèle avec un traumatisme crânien. Elle a également mis sur pied un programme de sensibilisation à la vitesse et à l'alcool au volant qui a sensibilisé plus de 2 500 jeunes. Catherine a de plus œuvré au développement du consortium TCC pour la clientèle avec un traumatisme craniocérébral (TCC) modéré/grave, en partenariat avec des centres régionaux, des milieux hospitaliers et de la Société de l'assurance automobile du Québec. Étant une experte dans son domaine, elle est appelée régulièrement à donner des conférences et des formations. Elle a consacré sa carrière à défendre les intérêts des usagers et du programme en plus de soutenir ses équipes à travers les années. Impressionnante, dévouée, passionnée, combattante, loyale sont quelques-unes des maintes qualités de Catherine Thiffault. Le Prix Carrière lui est donc décerné.

Carole Cressaty, psychologue - Catherine Thiffault, spécialiste en activités cliniques et psychologue - Véronique Bessette, spécialiste en activités cliniques/travailleuse sociale - Valérie Vigneault Corbin, spécialiste en activités clinique/physiothérapeute et représentant de la Direction des programmes de déficience intellectuelle, trouble du spectre de l'autisme et déficience physique au CECM

Prix  
Distinction  
2024



## Prix Carrière

Volet psychosocial

### Chantal Bergeron

Travailleuse sociale – Intervenante support en  
activités cliniques (ISAC)  
Direction du programme soutien à l'autonomie  
des personnes âgées

Chantal Bergeron est travailleuse sociale depuis plus de 30 ans au CISSS de Laval et agit depuis une quinzaine d'années comme intervenante en support aux activités cliniques auprès de ses collègues de la Direction du programme de soutien à l'autonomie des personnes âgées. Chantal est l'une des personnes-ressources du Curateur public, entre autres, formatrice sur les notions de consentement et sur l'outil d'évaluation multiclientèle. De plus, elle offre de la supervision et du soutien clinique aux employés de « l'équipe 7 » (mécanisme d'accès à l'hébergement, ressources intermédiaires, sur tout le territoire de Laval). Chantal est reconnue pour sa rigueur, son sens du devoir et sa capacité d'analyse dans les dossiers complexes. Ayant la réputation d'être une « véritable bibliothèque de savoirs », elle contribue au développement des connaissances de ses pairs par sa préoccupation de transmettre son expertise, faisant ainsi preuve d'un souci constant pour une meilleure organisation du travail. C'est donc pour reconnaître son engagement et son professionnalisme tout au long de son parcours professionnel qu'on lui décerne le Prix Carrière.

Caroline Delisle, directrice du programme soutien à l'autonomie des personnes âgées (SAPA) volet hébergement - Sonia Legault, coordonnatrice clinique par intérim DI-TSA et DP - Chantal Bergeron, intervenante en support aux activités cliniques ISAC psychosociale - Sandra Lévesque, chef de service de l'équipe RI-RNI SAPA - Viviane Thiffault, directrice adjointe du programme SAPA volet hébergement

Prix  
Distinction  
2024



## Prix Passion

Volet psychosocial

### Annie Belley

Travailleuse sociale

Direction du programme soutien à l'autonomie  
des personnes âgées

Annie Belley est travailleuse sociale (TS) en soins à domicile à la Direction du programme soutien à l'autonomie des personnes âgées, équipe de prise en charge orientation (PECO) en soutien aux pairs et personne-ressource pour le Plan ministériel sur les troubles neurocognitifs majeurs (TNCM). Annie se démarque par son dévouement, son écoute et son grand souci de bienveillance. Ce rôle fait d'elle une pionnière et une ressource précieuse pour la promotion du travail social auprès des aînés et de leurs proches. Elle agit également comme Veilleuse pour un environnement de travail sain et bienveillant. Son soutien au développement des compétences des TS dans l'application des bonnes pratiques en groupe de médecine familiale (GMF) et en GMF universitaire (GMF-U) de Laval est souligné. Annie est fortement sollicitée sur diverses tables de travail régionales et provinciales pour la clientèle vivant avec un TNCM. C'est pourquoi Annie reçoit le Prix Passion.

*Roula Yammine, agente de planification, programmation et recherche et représentante Autres direction au CECM - Isabelle Mallette, chef de service - Annie Belley, travailleuse sociale - Annie Fortier, directrice du programme soutien à l'autonomie des personnes âgées - Élisabeth Godin, infirmière clinicienne - Kelly Raymond, infirmière clinicienne - Michel Monté, chef de service (PECO) et des intervenants réseau à l'Hôpital de la Cité-de-la-Santé - Marie-Claude Laflamme, directrice adjointe. Absente sur la photo : Christine Asselin, chef de service (PECO) et des intervenants réseau à l'urgence de l'Hôpital de la Cité-de-la-Santé et de l'Hôpital du Sacré-Cœur de Montréal*

Prix  
Distinction  
2024



## Prix Passion

Volet santé physique

### Maria Anastasopoulos

Ergothérapeute

Direction des programmes de déficience intellectuelle,  
trouble du spectre de l'autisme et déficience physique

Maria Anastasopoulos est ergothérapeute à l'Hôpital juif de réadaptation (HJR) depuis plus de 25 ans. Après avoir travaillé plus de 20 ans avec la clientèle ayant un traumatisme craniocérébral (TCC) modéré/grave, elle s'est concentrée sur la clientèle ayant des douleurs chroniques. Depuis deux ans, elle a su développer seule ses compétences en se renseignant sur les données probantes, en écoutant des balados d'experts, en participant à des conférences-midis, etc. Elle est maintenant la référence en douleur à l'HJR. Maria est passionnée et réussit à établir des relations thérapeutiques avec tous ses clients, même les plus complexes, et les amener à effectuer des changements dans leur vie. Aussi, elle offre du mentorat aux jeunes ergothérapeutes et est toujours prête à aider ses collègues par sa capacité à analyser les cas complexes. Elle est toujours disponible pour les autres, se montre toujours calme et professionnelle. Maria mérite alors grandement ce Prix Passion.

*Julie Béland, spécialiste en activités cliniques - Maria Anastasopoulos, ergothérapeute - Josée Maltais, chef du programme Trauma-spécialisés - Geneviève Clossey, ergothérapeute et représentante de la Direction des programmes de déficience intellectuelle, trouble du spectre de l'autisme et déficience physique au CECM*

Prix  
Distinction  
2024



## Prix Passion

Volet soutien à l'intervention  
et services diagnostiques

### Ninon Laroche

Assistante chef qualité  
OPTILAB LLL

Ninon Laroche est assistante chef qualité à OPTILAB Laval-Lanaudière-Laurentides. Passionnée, Ninon se démarque auprès de ses collègues par son attitude optimiste, son dévouement, son excellente capacité de communication et son sens de la collaboration. Elle contribue quotidiennement à assurer des services de qualité et sécuritaires pour la clientèle desservie par les laboratoires de Lachute et de Sainte-Agathe. Possédant un esprit vif, elle émet de judicieux et pertinents commentaires et suggestions qui font avancer les projets de manière durable. Ayant une vision innovatrice, elle cible continuellement les opportunités d'amélioration. Son implication est sans limite! Donc pour son positivisme, sa passion, son esprit d'équipe, son souci de la qualité et son implication dans les projets qui permettent d'améliorer les services auprès des usagers, le Prix Passion lui est décerné!

*Marie-Hélène Bouchard, chargée technique de sécurité transfusionnelle - Jean-Philippe Giroux, adjoint au directeur / Responsable qualité - Ninon Laroche, assistante chef qualité - Nicole Sabourin, chargée clinique de sécurité transfusionnelle et représentante OPTILAB LLL au CECM - Kathleen Belley, directrice adjointe clinico-administrative*

Prix  
Distinction  
2024



## Prix Mentorat

### Mélissa Denis

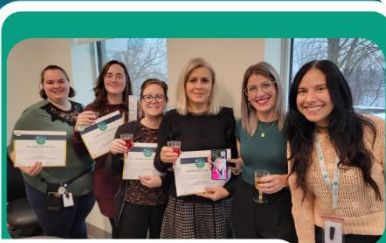
Sexologue clinicienne

Direction du programme santé mentale et dépendance

Mélissa Denis est sexologue, psychothérapeute et coordonnatrice professionnelle au centre désigné pour les victimes d'agression sexuelle. Elle se distingue par son grand engagement dans le développement des compétences de ses pairs et par son implication marquée dans la formation de la relève. En effet, sa curiosité intellectuelle et sa rigueur clinique font de Mélissa un exemple inspirant pour les étudiants et les professionnels qu'elle accompagne. Elle privilégie une approche de partenariat, de collaboration et de partage des connaissances dans l'exercice de ses fonctions de superviseuse, et ce, en ayant à cœur les meilleures pratiques pour sa clientèle complexe. Donc pour son engagement dans l'excellence des services offerts à la population victime d'agression sexuelle et l'accompagnement exceptionnel offert aux stagiaires et professionnels, le Prix Mentorat lui est décerné.

*Martin Camiré, directeur du programme santé mentale et dépendance - Mélissa Denis, sexologue clinicienne - Maxime Miranda, chef de service - Marilyne Paquin, orthophoniste et présidente de CECM*

Prix  
Distinction  
2024



## Prix Interprofessionnel

### Équipe des professionnels de la Maison des aînés de Chomedey

Direction du programme soutien à l'autonomie  
des personnes âgées

L'équipe des professionnels de la Maison des aînés (MDA) de Chomedey est une équipe dévouée et passionnée. Avant même l'ouverture de la MDA, l'équipe s'est impliquée sans hésitation dans l'accueil de 96 usagers, tout en étant consciente des défis qui s'offraient à eux. Les forces de chacun ont été mises à contribution afin de créer une équipe soudée, capable d'échanger, d'émettre des opinions, et de trouver des solutions, toujours pour le bien-être des usagers. L'équipe des professionnels était présente quotidiennement en donnant le meilleur d'elle-même lors d'évaluations de cas complexes, de discussions de cas et d'analyse des besoins, tout en prenant en considération l'importance de suivre le rythme du résident et son projet de vie en maisonnée. Les professionnels de la Maison des aînés de Chomedey sont plus que dignes de recevoir le Prix Interprofessionnel.

*Christine Asselin, chef de service (PECO) et des intervenants réseau à l'urgence de l'Hôpital de la Cité-de-la-Santé - Julie Frenette, technologue en physiothérapie - Julie Rodrigue, coordonnatrice de site Maison des aînés de Chomedey - Oxana Mihailam, ergothérapeute - Jessy Boudreault, chef des professionnels - Yamileth Mercano, nutritionniste et représentante de la Direction du programme soutien à l'autonomie des personnes âgées au CECM. Sur le téléphone : Annie Beaulieu, nutritionniste. Absentes : Diana Desrosiers, éducatrice spécialisée - Julie Poitras, éducatrice spécialisée et gestionnaire responsable de site - Josée Ménard, travailleuse sociale - Josée Bertrand, technicienne en loisirs*

Prix  
Distinction  
2024



## Mention Coup de cœur

### Marie-Hélène Cloutier

Ergothérapeute

Direction du programme jeunesse

Marie-Hélène Cloutier, ergothérapeute à l'équipe Agir tôt, a grandement impressionnée l'ensemble des membres du comité de sélection de par son projet d'ergothérapie communautaire. Celui-ci vise à soutenir le développement des enfants âgés de 0 à 5 ans, fréquentant un milieu de garde, par la mise en place d'interventions universelles et spécifiques. Par son approche, Marie-Hélène a actualisé tout le sens du programme Agir tôt, en offrant des activités de prévention aux enfants afin d'éviter que des difficultés se cristallisent. Marie-Hélène se démarque également par son rôle de mentor avec ses stagiaires, ses collègues ergothérapeutes, mais aussi avec ses collègues de l'équipe interdisciplinaire. C'est ainsi que Marie-Hélène fût nommée dans ces deux catégories, Innovation - Volet clinique et Mentorat, et qu'une 2<sup>e</sup> place lui fût décernée dans les deux catégories! Félicitations à Marie-Hélène pour sa mention Coup de cœur du comité de sélection des Prix Distinction!

## Témoignages de membres du comité de sélection

« J'ai l'opportunité depuis quelques années déjà de faire partie du comité de sélection des prix distinction du Conseil multidisciplinaire. À chaque fois, je suis surprise de la multiplicité des mises en candidatures qui témoignent de la qualité des services offerts par les inhalothérapeutes ainsi que tous les professionnels et les techniciens de la catégorie 4. Dévoués, passionnés et engagés dans leur travail, c'est un privilège pour moi de contribuer à leur reconnaissance annuelle.

- **Isabelle Simard, coordonnatrice des pratiques professionnelles, Direction des services multidisciplinaires**

Participer au comité de sélection est énergisant et inspirant! La lecture des témoignages écrits par des pairs nous fait réaliser qu'il y a beaucoup d'engagement, de compétences et d'innovation dans les équipes du CISSS de Laval!

- **Hélène Ménard, directrice adjointe à la qualité, l'évaluation, la performance et l'éthique par intérim**

La qualité des soins et services est au cœur de nos préoccupations comme professionnel et technicien et les mises en candidatures reçues cette année encore en témoignent grandement. Cela fait quelques années que je participe au comité et je suis toujours touchée par la richesse des candidatures. C'est avec beaucoup d'humilité et de fierté que je souhaite souligner le travail exceptionnel des professionnels, des techniciens et des équipes qui se démarquent par leur dynamisme, la qualité de leur travail et leur implication dans leur milieu. Travailler dans le milieu de la santé et des services sociaux est un privilège d'une grande valeur. Il permet de faire la différence dans la vie des usagers et de leurs proches et il faut se rappeler au quotidien de la portée de notre travail et de son importance. Le CISSS de Laval peut être fier de l'excellence des services offerts par ses équipes engagées et innovantes. Merci!

- **Caroline Delisle, directrice du programme soutien à l'autonomie des personnes âgées - volet hébergement**

Cette année, j'ai eu l'honneur de siéger au comité de sélection des Prix Distinction du Conseil multidisciplinaire. J'ai été véritablement impressionnée par la diversité et la qualité des candidatures reçues, qui illustrent l'excellence des services offerts par les équipes, les professionnels et les techniciens de la catégorie 4. Leur dévouement, leur passion et leur engagement dans leur travail sont remarquables, et c'est un privilège pour moi de contribuer à la mise en lumière de leurs réalisations lors de cette reconnaissance annuelle.

- **Kathleen Belley, directrice adjointe clinico-administrative, Direction OPTILAB LLL**

Chaque année, je découvre des candidatures empreintes de professionnalisme, de passion et de créativité. C'est un grand bonheur de faire partie de ce comité de sélection et de pouvoir mettre la lumière sur quelques-uns des nombreux intervenants de qualité qui composent nos équipes.

- **Sophie L'Espérance, directrice de la recherche, de l'innovation, de l'enseignement et de la mission universitaire**

Ce fut un exercice vraiment agréable de lire du positif, des gens passionnés dans l'organisation ainsi que des équipes mobilisées.

- **Marilyne Paquin, orthophoniste, présidente du conseil multidisciplinaire du CISSS de Laval**

J'ai été véritablement impressionnée par la qualité exceptionnelle des candidatures reçues, et c'est d'autant plus beau de voir à quel point les intervenants ont à cœur le bien-être des usagers, c'est inspirant!

- **Justine Aspireault Massé, vice-présidente du conseil multidisciplinaire du CISSS de Laval**



**Soulignons la remarquable participation de madame Michelle Bergeron, usagère partenaire, membre du comité de sélection des Prix Distinction depuis bon nombre d'années.**



# 30 ans du Programme d'évaluation, de développement et d'intégration professionnelle (PEDIP)

## Josée Maltais

Chef de service du programme Trauma-spécialisés, Hôpital juif de réadaptation

Direction des programmes de déficience intellectuelle, trouble du spectre de l'autisme et déficience physique



Les gestionnaires du programme en ordre chronologique de gestion : Patricia Piché, Stéphanie Laurin, Rosa Minichiello et Josée Maltais

Le programme Trauma-spécialisés de l'Hôpital juif de réadaptation (HJR) a organisé un événement le 12 décembre 2024 pour souligner les 30 ans d'existence du programme d'évaluation, de développement et d'intégration professionnelle (PEDIP).

Cet événement a permis à plusieurs professionnels de la réadaptation ayant participé au programme de réadaptation au travail de revisiter les locaux, de se remémorer l'évolution du programme et de souligner son importance.

Le travail est une composante majeure du fonctionnement social pour une grande partie de la population. La reprise du travail après un problème de santé affectant le fonctionnement physique nécessite parfois un accompagnement, de l'aide et/ou les services d'une équipe spécialisée en réadaptation physique.

Cette équipe interdisciplinaire, composée d'ergothérapeutes, de physiothérapeutes, de kinésologues et de psychologues, a évolué de diverses manières au cours de ces années. Commencée avec une ergothérapeute, en partenariat avec un service de la Société de l'assurance automobile du Québec (SAAQ), l'équipe est passée à une grande structure interdisciplinaire pour ensuite se réduire à une équipe plus petite, dont le mandat est d'évaluer les capacités des travailleurs, de leur offrir un programme de développement des compétences et de les accompagner dans leur intégration professionnelle. L'objectif du programme est de permettre un retour au travail sécuritaire et durable.



Coordination actuelle : Julie Béland, spécialiste en activités clinique, Josée Maltais, chef de programme

Un immense merci aux intervenants et organisateurs pour le temps investi dans la préparation de cet événement, à l'équipe d'entretien de HJR pour leur travail, et à tous les membres actuels et anciens de l'équipe pour leur passage. Merci également aux membres de la Direction des programmes de déficience intellectuelle, trouble du spectre de l'autisme et déficience physique pour leur visite de nos locaux et pour être venus à la rencontre de nos thérapeutes passionnés!



# Accueillir chaleureusement des **stagiaires** de l'hiver 2025

## Chrystelle Clément-Karakach

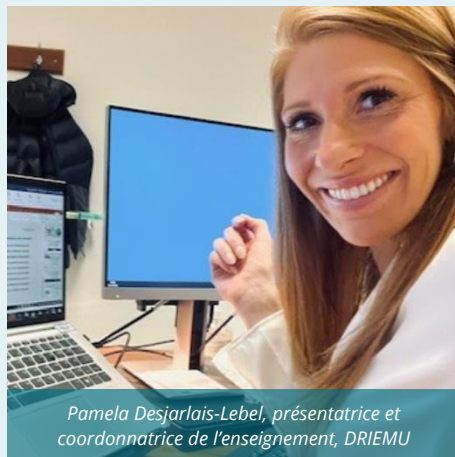
*Spécialiste en procédés administratifs*

*Direction de la recherche, de l'innovation, de l'enseignement et de la mission universitaire*

La Direction de la recherche, de l'innovation, de l'enseignement et de la mission universitaire (DRIEMU), en collaboration avec la Direction des ressources humaines (DRH), la Direction des soins infirmiers (DSI) et la Direction des services multidisciplinaires (DSM) ont pu souhaiter la bienvenue aux stagiaires de l'hiver 2025 lors de la rencontre virtuelle **Place à la relève - Hiver 2025**.

Le 28 janvier 2025, 84 personnes ont participé à la Place à la relève dont **68 stagiaires**. Ceux-ci ont eu droit à :

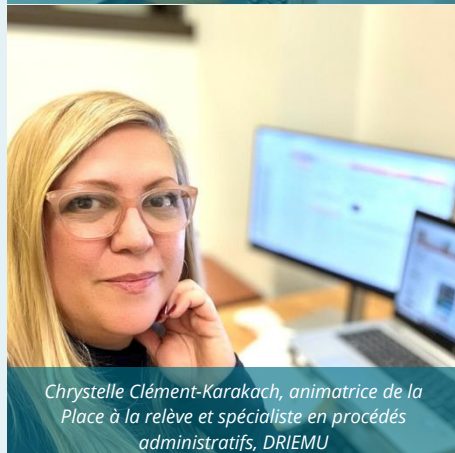
- un **mot de bienvenue** de la part de madame Jeanne-Evelyne Turgeon, notre présidente-directrice générale;
- une **présentation globale du CISSS de Laval** par Sophie L'Espérance, directrice de la DRIEMU ainsi que Pamela Desjarlais-Lebel, coordonnatrice de l'enseignement;
- une présentation de **l'offre de services du Réseau des bibliothèques** par Amélie Rocheleau, bibliothécaire à la DRIEMU;
- une **mini-conférence sur la gestion du stress** où plusieurs concepts et stratégies ont été partagés par Camille Roberge, conseillère en développement organisationnel, à la Direction des ressources humaines (DRH);
- des renseignements forts pertinents quant au **processus d'embauche simplifié** pour les stagiaires, ainsi que des **possibilités d'emplois** par Emmanuelle Gagnon et Tarik Moundir, agents de gestion du personnel, à la DRH;
- des tirages de cartes-cadeaux de Renaud Bray offertes gracieusement par la Fondation Cité de la Santé.



*Pamela Desjarlais-Lebel, présentatrice et coordonnatrice de l'enseignement, DRIEMU*



*Kalliopi Papageorgiou, participante et stagiaire en soins infirmiers*



*Chrystelle Clément-Karakach, animatrice de la Place à la relève et spécialiste en procédés administratifs, DRIEMU*



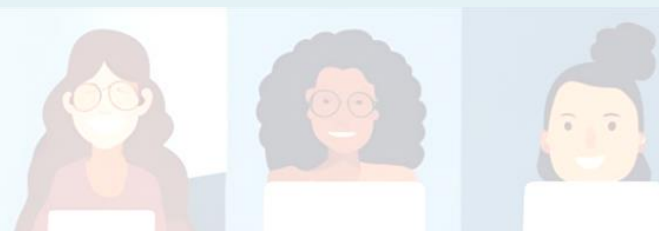
*Frédéric Bertrand, participant, stagiaire en éducation spécialisée et préposé aux bénéficiaires*

Nous sommes très reconnaissants envers tous les intervenants qui ont contribué à la réalisation de cette 2<sup>e</sup> édition de la Place à la relève.

Par ce travail de collaboration, nous souhaitons développer, chez nos stagiaires, leur sentiment d'appartenance au CISSS de Laval ainsi qu'à leur future équipe de travail, où ils exerceront leur stage.

En terminant, nous tenons à souligner l'excellent travail des équipes cliniques ainsi que des superviseurs de stages qui permettent l'accueil des stagiaires au sein de notre organisation.

Bonne session à tous!



# Les oiseaux et leurs bienfaits

**Brigitte Chouinard**

Travailleuse sociale, Centre d'hébergement Fernand-Larocque  
Direction du programme soutien à l'autonomie des personnes âgées, volet hébergement



Grâce aux mesures 13 et 25 du Plan d'action pour l'hébergement de longue durée 2021-2026 du ministère de la Santé et des Services sociaux, le Centre d'hébergement Fernand-Larocque a pu accueillir trois magnifiques compagnons! Nous souhaitons donc partager avec vous les visages de bonheur de nos résidents.

Grâce à nos trois amis, Roméo, Juliette et Kaki, nos usagers vivent des moments des plus amusants. Voyez-vous dans leur sourire la joie qu'ils ressentent en compagnie de nos oiseaux? En tout cas, nous pouvons vous affirmer que nous nous réjouissons de leur réaction!

Les employés ont apprivoisé les oiseaux et ceux-ci les accompagnent souvent dans leurs tâches, ce qui divertit nos résidents. La présence des oiseaux a plusieurs bienfaits.

D'abord, ils facilitent l'intégration des nouveaux résidents; ils répandent la bonne humeur chez le personnel. Ils font aussi de la diversion pour nos résidents un peu anxieux ou pour d'autres qui n'ont pas toujours envie de prendre leurs médicaments ou leur bain. Certains qui ne parlaient plus depuis longtemps se sont mis à parler aux oiseaux!

Un gros merci à la Direction, qui fait preuve d'une belle ouverture d'esprit aux projets novateurs et qui permet aux résidents de demeurer dans un milieu de vie stimulant et vivant!

On craque pour vous, les cocos!



# Deux nouveaux portraits pour mieux comprendre la population lavalloise

La Direction de santé publique dévoile deux nouveaux portraits statistiques, enrichissant la compréhension de notre population.

## Le portrait lavallois des résultats de l'Enquête québécoise sur le développement des enfants à la maternelle (EQDEM) 2022

Ce portrait offre un regard approfondi sur le développement des enfants lavallois dans les cinq domaines de développement mesurés à l'EQDEM, comprenant des données par secteurs d'aménagement. On y explore également des liens entre des éléments du parcours préscolaire des enfants et leur développement au moment où ils fréquentaient la maternelle.

L'objectif : mieux cerner les enjeux de vulnérabilité pour soutenir les enfants dès leur plus jeune âge.

### Faits saillants :

- En 2022, le tiers (34 %) des enfants lavallois à la maternelle 5 ans étaient vulnérables dans au moins un des cinq domaines de développement.
- Depuis 2017, la proportion d'enfants lavallois vulnérables a augmenté dans trois domaines de développement : les compétences sociales, le développement cognitif et langagier ainsi que les habiletés de communication et connaissances générales.
- À l'échelle des secteurs d'aménagement, les résultats sont en grande majorité comparables à ceux de l'ensemble de la région lavalloise en termes de la vulnérabilité.



Pour en savoir plus, consultez le [portrait complet](#) ou visionnez le [webinaire](#) présentant un survol des données.

Un événement organisé par Laval unie pour ses familles se tiendra le 25 avril 2025 et portera sur le pouvoir d'agir que nous avons collectivement pour diminuer la vulnérabilité et soutenir le développement des enfants lavallois. Ce grand rassemblement réunira des partenaires du milieu communautaire, du CISSS de Laval, du secteur scolaire, de la Ville de Laval, du réseau des services de garde éducatifs à l'enfance et des instances de concertation locale.

[Laval unie pour ses familles](#) est une mobilisation régionale coordonnée par la Direction de santé publique du CISSS de Laval et par la Ville de Laval.

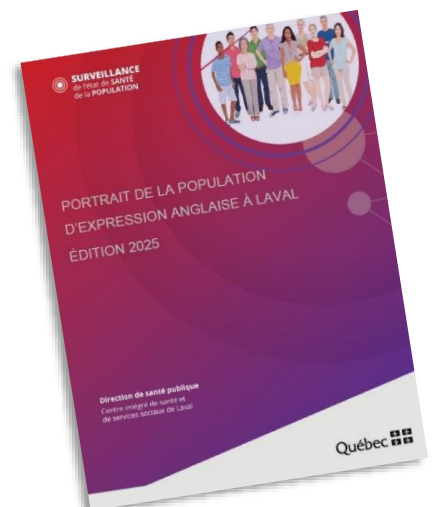
## Le Portrait de la population d'expression anglaise à Laval (édition 2025)

Le Portrait de la population d'expression anglaise à Laval (édition 2025), actualisé avec les données du recensement 2021, met en lumière les caractéristiques sociodémographiques et économiques de la communauté lavalloise d'expression anglaise.

### Faits saillants :

- En 2021, la population d'expression anglaise de Laval s'élève à plus de 104 000 individus, dont 57 % de ceux-ci ont une langue non officielle comme unique langue maternelle.
- De 2001 à 2021, la proportion de la population d'expression anglaise de Laval est passée de 15,7 % à 24,0 %.
- En tenant compte des caractéristiques sociales et économiques présentées dans le Portrait : la population d'expression anglaise de Laval diffère à la fois de la population d'expression française de Laval et de la population d'expression anglaise de l'ensemble du Québec.

Pour en savoir plus, consulter le [portrait complet](#).



# Les nouveaux bilans PCI sont disponibles

Marie-Ève Forgues,

Conseillère en soins infirmiers Service de prévention et contrôle des infections  
Direction des soins infirmiers

Le Service de prévention et contrôle des infections (PCI) est heureux de vous annoncer la publication des bilans PCI couvrant la période du **1<sup>er</sup> avril au 14 décembre 2024 (périodes 1 à 9)**. Ces bilans sont désormais disponibles et constituent un outil pour aider les équipes de soins à suivre l'évolution des infections nosocomiales et à renforcer la qualité des soins au CISSS de Laval.

Les bilans PCI sont rédigés pour la plupart des unités de soins de l'Hôpital de la Cité-de-la-Santé ainsi que pour tous les centres d'hébergement publics et privés conventionnés.

Depuis l'année 2018-2019, le Service de PCI produit de tels bilans à plusieurs reprises au cours de l'année afin de garantir un suivi constant de la prévention des infections.

Les bilans PCI couvrent plusieurs indicateurs cruciaux qui permettent à chaque unité de mesurer sa performance et de définir des actions concrètes pour renforcer la prévention des infections. Voici les éléments essentiels que vous trouverez dans chaque bilan :

- **Taux d'hygiène des mains**

Il s'agit d'un des indicateurs les plus importants dans la prévention des infections; l'objectif au CISSS de Laval est de 80 %. Les unités peuvent ainsi constater si elles atteignent ou dépassent cet objectif, et ajuster leurs pratiques, si nécessaire.



- **Nombre de cas nosocomiaux**

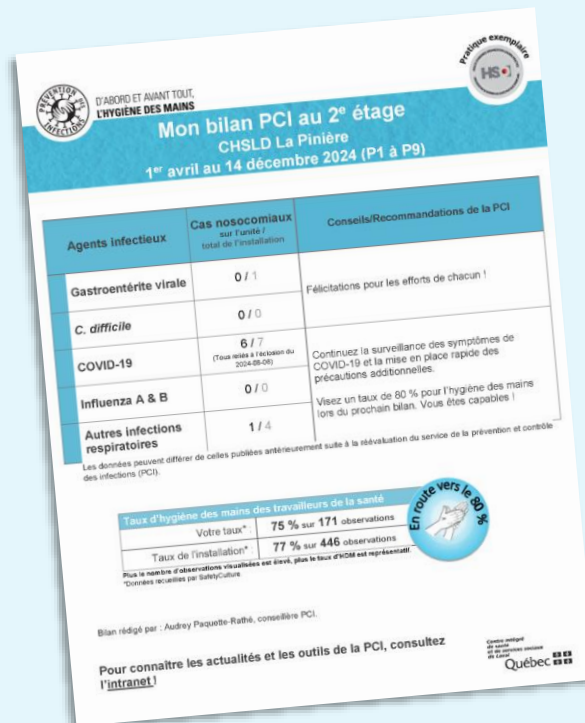
Les bilans présentent le nombre d'infections nosocomiales pour chaque unité, en mettant l'accent sur des pathogènes spécifiques comme la COVID-19, la *C. difficile*, ainsi que d'autres agents infectieux surveillés de près.

- **Comparaison avec les données totales de l'établissement**

Les résultats de chaque unité sont comparés aux chiffres globaux de l'établissement. Cela permet aux unités de se situer par rapport aux performances globales de leur établissement.

- **Conseils et recommandations personnalisés**

Chaque unité reçoit des recommandations spécifiques rédigées par les conseillers et conseillères en PCI.



## Accédez à vos bilans PCI!

Pour consulter le bilan de votre unité, il vous suffit de vous rendre dans la [section PCI de l'intranet](#) et de cliquer sur la tuile intitulée « [Transmission par unité – Mon bilan PCI](#) ».



## Les nouvelles de la **Fondation**

**Édith Hakimian**

Conseillère principale aux communications  
Fondation Cité de la Santé



### Il est encore temps d'économiser sur vos impôts en faisant un don à la Fondation!

Alors que la période des impôts approche à grands pas, saviez-vous qu'il est encore possible de faire un don applicable en 2024? Exceptionnellement cette année, vous avez **jusqu'au 28 février 2025** pour faire un don à la Fondation Cité de la Santé et recevoir un reçu pour vos impôts de 2024.

Il est donc encore temps de soutenir votre cause de cœur! Merci!

[Donner](#)

### Dites-le avec des

Février c'est le mois de la Saint-Valentin, le temps de dire je t'aime à vos proches, à vos amis et aussi à notre belle collectivité.

Dites-nous, dans vos mots, ce que vous aimez dans le mouvement [#Profondément Humain](#) de la Fondation.

[Un mot d'amour #Profondément Humain](#)

Merci à tous!

### Campagne des bourses pour formation continue du conseil multidisciplinaire (CM) 2024-2025

Grâce à la contribution de la Fondation Cité de la Santé, un montant de 35 000 \$ en bourses est offert pour vous permettre de développer vos connaissances et faire progresser votre carrière.



Hâtez-vous! La date limite est le **7 février 2025**.

Pour obtenir de plus amples informations relativement aux critères d'admissibilité et aux modalités d'attribution des bourses, veuillez consulter [la section bourse de la page intranet du conseil multidisciplinaire](#).

**BOURSES D'ÉTUDES 2025**   
**20 000 \$** en bourses, gracieuseté de la Fondation Cité de la Santé!

**SEMAINE DES  
SOINS INFIRMIERS  
2025**



### Vous poursuivez vos études en soins infirmiers?

Gagner l'une des **18 bourses de 500 \$ à 2 000 \$** vous paraît alléchant?

Surveillez la [page intranet de la Semaine des soins infirmiers 2025](#) le 10 février prochain et le bulletin *Le Lien* du 21 février 2025 pour connaître tous les détails!

*En attendant le prochain  
numéro du bulletin  
Le Lien...*

Suivez les actualités  
du CISSS de Laval  
sur les réseaux sociaux

### Prochains numéros du bulletin **LE LIEN**

- **Parution du 21 février 2025**  
(date limite pour les articles : 11 février 2025)
- **Parution du 6 mars 2025**  
(date limite pour les articles : 25 février 2025)

**Vous aimeriez publier un article dans le bulletin d'information du CISSS de Laval?** Envoyez votre texte (maximum de 500 mots) avec photos par courriel à [communications.ciSSLaval@ssss.gouv.qc.ca](mailto:communications.ciSSLaval@ssss.gouv.qc.ca).

**Vous avez des questions?** Communiquez avec Charlaïne Laplante : [communications.ciSSLaval@ssss.gouv.qc.ca](mailto:communications.ciSSLaval@ssss.gouv.qc.ca).

Le bulletin **LE LIEN** est une réalisation de la Direction des communications, des affaires juridiques et affaires corporatives. Merci à toutes les personnes qui ont contribué à ce numéro.

La publication est disponible sur le site [www.lavalensante.com](http://www.lavalensante.com) et archivée en PDF à [Bibliothèque et Archives nationales du Québec](#).

ISSN 2369-5315 (En ligne)

**Centre intégré  
de santé  
et de services sociaux  
de Laval**

Québec 

[www.lavalensante.com](http://www.lavalensante.com)