

/ 14 novembre 2019

CENTRE INTÉGRÉ
DE SANTÉ ET DE
SERVICES SOCIAUX
DE LAVAL

Séance publique d'information annuelle du conseil d'administration

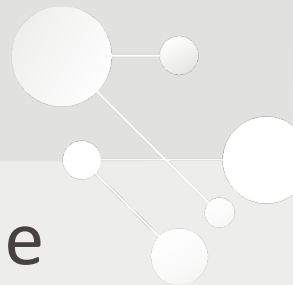
PORTRAIT DE LA POPULATION LAVALLOISE

437 400 Lavallois : 3^e ville la plus peuplée au Québec

- **50,8 % de femmes** par rapport à **49,2 % d'hommes**
- Les **moins de 18 ans** représentent le **cinquième (20,1 %)** de la population
- Les personnes âgées de **65 ans et plus** constituent **17,7 %** de la population
- **28,5 %** de la population lavalloise est constituée de personnes immigrantes

MISSION

Maintenir, améliorer et restaurer la santé et le bien-être de la population québécoise en rendant accessible un ensemble de services de santé et de services sociaux, intégrés et de qualité, contribuant ainsi au développement social et économique



RÔLES ET RESPONSABILITÉS

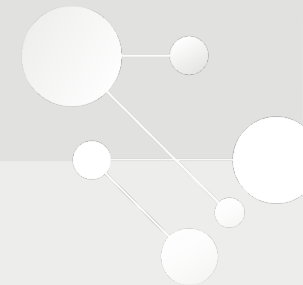
Planifier, coordonner, organiser et offrir à la population de Laval l'ensemble des services sociaux et de santé, selon les orientations et les directives ministérielles, et en déterminer les mécanismes de coordination

Assurer la prise en charge de l'ensemble de la population de Laval, notamment des clientèles les plus vulnérables

Assurer la gestion d'un accès simplifié aux services

AFFILIATION UNIVERSITAIRE

VOCATION SUPRARÉGIONALE





NOS VALEURS

- Bienveillance
- Équité
- Humanisme
- Professionnalisme
- Respect

CONSEIL D'ADMINISTRATION 2018-2019

MEMBRES DÉSIGNÉS

- Dr Jacques Blais - Département régional de médecine générale (DRMG)
- Mme Carole Ducharme - Conseil multidisciplinaire (CM) – nouveau membre effectif le 6 décembre 2018
- Mme Nathalie Gadbois - Comité régional sur les services pharmaceutiques (CRSP)
- Dr Jean-René Houle - Conseil des médecins, dentistes et pharmaciens (CMDP) – nouveau membre effectif le 21 mars 2019
- Mme Claire Pagé - Comité des usagers (CU)
- Mme Julie Proulx - Conseil des infirmières et infirmiers (CII)

PRÉSIDENT-DIRECTEUR GÉNÉRAL DU CISSS DE LAVAL

- M. Christian Gagné, secrétaire (entrée en fonction en février 2019)

CONSEIL D'ADMINISTRATION 2018-2019 (suite)

MEMBRES INDÉPENDANTS NOMMÉS PAR LE MINISTRE

- M. Yves Carignan, président - Expertise en santé mentale
- M. Jean-Claude Beaudry, vice-président - Compétence en gestion des risques, finances et comptabilité
- Mme Rose-Lise Arrelle - Expérience vécue à titre d'usagère des services sociaux
- M. Jean Bélanger - Expertise en réadaptation
- Mme Roxane Borgès Da Silva - Compétence en vérification, performance ou gestion de la qualité
- M. Jean-Pierre Cormier - Expertise en protection de la jeunesse
- Mme Johanne Goudreau - Milieu de l'enseignement
- M. Jean Laliberté - Compétence en gouvernance ou éthique – Comité sur les services de santé et services sociaux en langue anglaise
- M. Jean Maher - Compétence en ressources immobilières, informationnelles ou humaines
- Mme Kathleen Smyth-Gagnon - Expertise dans les organismes communautaires

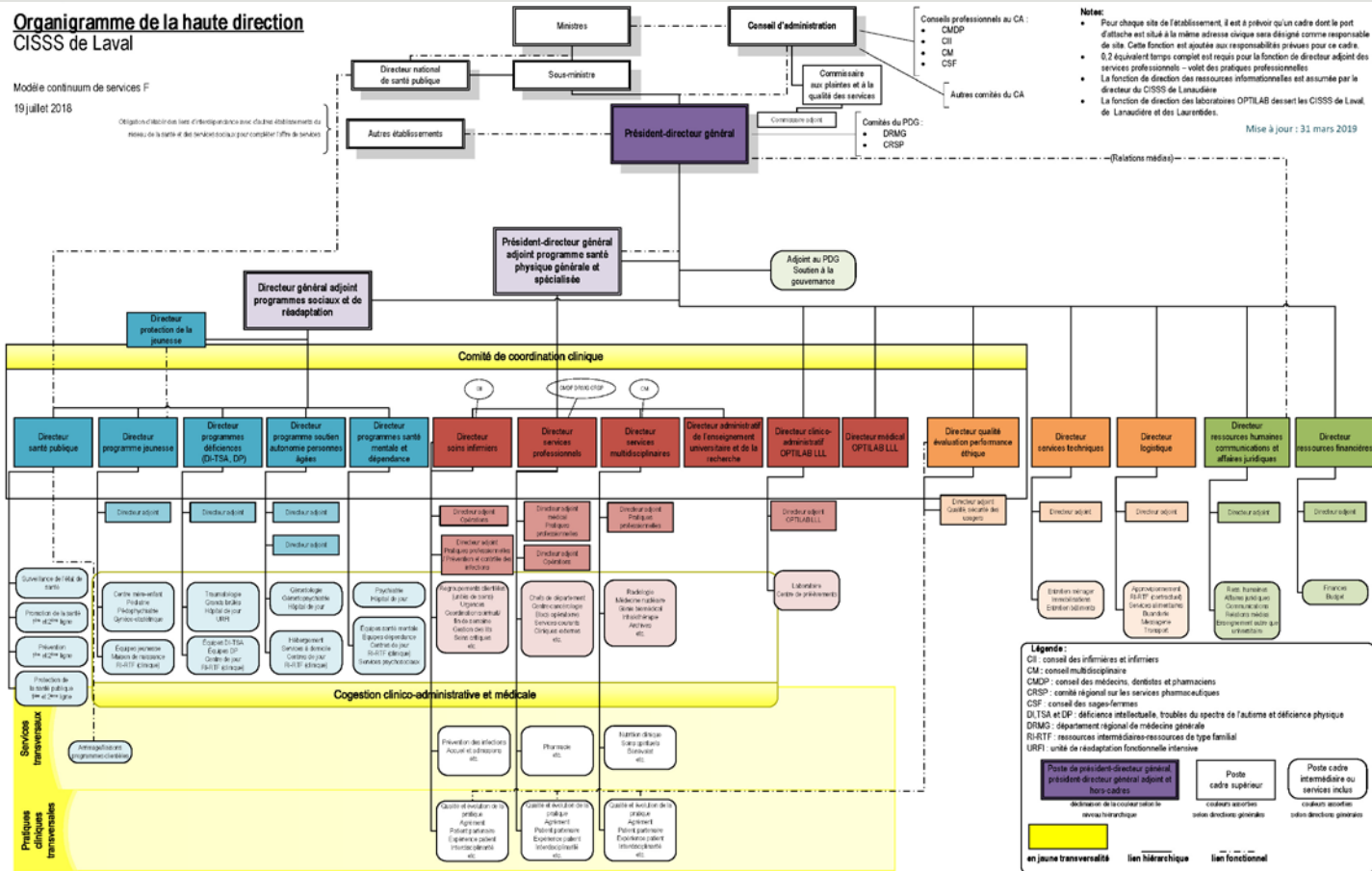
MEMBRE OBSERVATEUR

- M. Louis Gaudreau - Fondation

Organigramme de la haute direction CISSS de Laval

Modèle continu de services F
19 juillet 2018

Objectifs stratégiques liés à l'importance accrue des établissements au
niveau de la santé et des services sociaux par conséquent l'offre de services



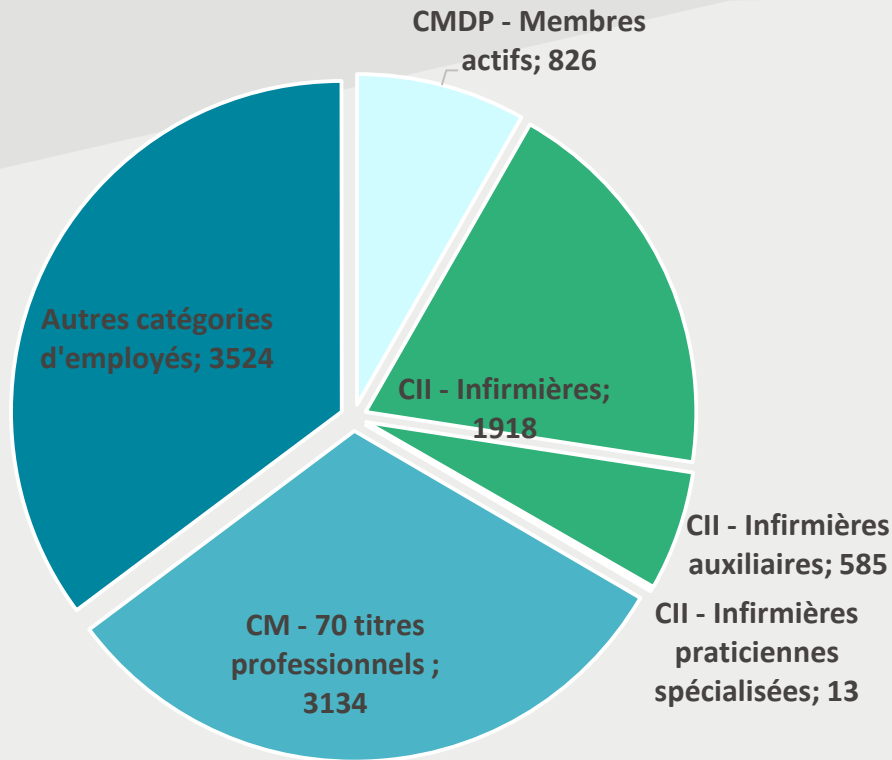
Note:

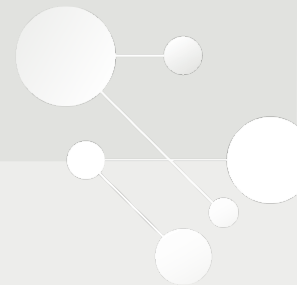
- Pour chaque site de l'établissement, il est à prévoir un cadre dont le port d'attache est situé à la même adresse clinique sans désigné comme responsable de site. Cette fonction est assurée aux responsables présents pour ce cadre
- 0,2 équivalent temps complet est requis pour la fonction de directeur adjoint des services professionnels – volet des pratiques professionnelles
- La fonction de directeur des ressources informatiques est assurée par le directeur du CISSS de Lanaudière
- La fonction de directeur des laboratoires OPTILAB dessert les CISSS de Laval, de Lanaudière et des Laurentides.

Mise à jour : 31 mars 2019

RESSOURCES HUMAINES

Le CISSS de Laval compte **plus de 10 000 employés, médecins, étudiants et stagiaires**





LES FAITS SAILLANTS

Survol des sujets importants de l'année 2018-2019

Services de 1^{re} ligne

Un accès aux soins et services de 1^{re} ligne simplifié pour la population lavalloise de tous âges

Projet « Trajectoire 0-100 ans »

L'utilisateur n'est jamais au mauvais endroit lorsqu'il demande des services

Inscription de la population auprès d'un médecin de famille

Au 29 mars 2019, 332 098 Lavallois inscrits auprès d'un médecin de famille de la région comparativement à 323 817 au 1^{er} avril 2018 = hausse du taux d'inscriptions général de 77,2 % à 78,4 %

Services de 1^{re} ligne (suite)

Groupes de médecine de famille

Depuis janvier 2019, le GMF St-François offre des services de proximité dans l'est de Laval avec le concours d'une équipe interdisciplinaire. 17^e GMF sur notre territoire

Urgence

Un important plan d'action pour réduire la pression sur l'urgence et pour rendre les services plus accessibles

Services de 1^{re} ligne

Poursuite du projet pilote en services pré-hospitaliers

24 493 appels ont été répondus

18,07 % d'ambulances ont pu être annulées grâce à des mesures alternatives sécuritaires proposées

Programme Synergie

Chez les usagers inclus dans la cohorte pilote de l'automne 2018,

↓ 38 % des visites à l'urgence

↓ 44 % des hospitalisations

Le programme est maintenant déployé et plus de 200 usagers lavallois ont été repérés pour y participer

Services de 1^{re} ligne (suite)

Prescription infirmière

Le CISSS de Laval compte 266 infirmières autorisées à prescrire (la cible était de 262 infirmières)

Aire ouverte

Un nouveau service de proximité destinés aux jeunes de 12 à 25 ans



Services de 1^{re} ligne (suite)

Services courants de santé

Un meilleur accès aux soins infirmiers courants ainsi qu'à l'offre de vaccination adulte pour les citoyens de l'ouest de l'île de Laval.

Dépistage et traitement des ITSS

Une clinique de dépistage et de traitement des ITSS a été ajoutée au CLSC de l'Ouest-de-l'Île et l'offre de service a également été bonifiée dans les 4 autres CLSC. Un système de rendez-vous par Internet.

Santé publique

Campagne régionale de prévention des ITSS – Risque stupide

La campagne Risque stupide, pour sensibiliser les jeunes lavalloises et lavallois de 15 à 25 ans aux infections transmissibles sexuellement et par le sang (ITSS)

- 3 vidéos humoristiques
- Une campagne sur les médias sociaux (Facebook, Instagram et YouTube)
- Un microsite informatif risquestupide.ca
- Affichage dans divers établissements jeunesse
- Distribution de trousseaux ITSS
- Kiosques d'information et de dépistage



Services spécialisés

CRDS LLL - Accessibilité aux soins en médecine spécialisée

127 000 requêtes reçues au Centre de répartition des demandes de service (CRDS) en 2018-2019

Ouverture d'une unité de soins post-aigus à l'Hôpital juif de réadaptation

24 lits

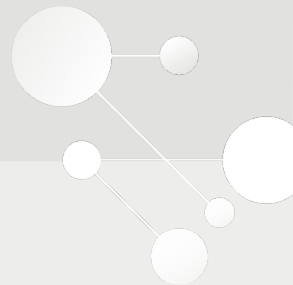
Services spécialisés (suite)

OPTILAB Laval-Lanaudière-Laurentides

- Élimination des délais d'analyses
- Amélioration des services de prélèvements
- Nouveau laboratoire de pathologie ultramoderne

Bonification de l'offre de service en périnatalité

- 1^{re} phase : implantation des services sage-femme
- 2^e phase : construction d'une maison des naissances sur le territoire lavallois
- « Kangourou-o-thon »



Services spécialisés (suite)

Nouveau Centre de coordination et de soutien

- Coordonner les activités d'investigation afin de s'assurer que les usagers sont pris en charge rapidement et que les diagnostics sont obtenus dans les meilleurs délais
- Permettre de planifier, en temps opportun, la transition vers les services thérapeutiques appropriés

Approbation d'acquisition d'un 5^e accélérateur linéaire pour augmenter l'accès aux traitements de radiothérapie

Soutien à domicile et soins de longue durée

Amélioration des services de soutien à domicile - augmentation en nombre et en intensité

- Augmentation du nombre d'heures de soins et services prodigués
- Amélioration des services de répit aux proches aidants

Participation du Centre d'hébergement Fernand-Laroque à l'évaluation du protocole du projet buccodentaire

Amélioration de l'hygiène bucco-dentaire tout en démontrant la pertinence de cette offre de service

Soutien à domicile et soins de longue durée

Bonification des soins d'hygiène en centres d'hébergement et de soins de longue durée

Deuxième bain offert aux résidents

Harmonisation des menus en CHSLD

Implantation des nouveaux menus dans les 5 CHSLD du CISSS de Laval

Enquête du Protecteur du citoyen au Centre d'hébergement Sainte-Dorothée

Le Vice-protecteur du citoyen constate : « il n'y a pas de lacunes dans la qualité des soins et services offerts aux usagers du CHSLD »

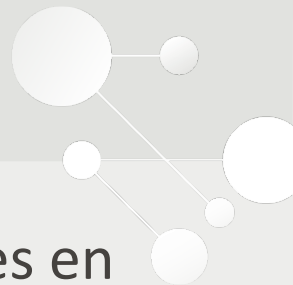
Déficiences

Programme « Réfléchir et agir sur mon avenir »

Nouvelle programmation de groupe pour les jeunes adultes en attente de services au Centre de réadaptation en déficience intellectuelle et troubles envahissants du développement (CRDITED)

Programme « L'ABC du comportement des enfants ayant un TSA : des parents en action »

Développement d'une pratique de pointe pour les parents d'enfants de 6 à 12 ans, ayant un trouble du spectre de l'autisme



Déficiences (suite)

Développement de places en activités de jour pour la clientèle ayant un trouble du spectre de l'autisme

Financement accordé à 5 organismes communautaires de la région afin de développer 30 nouvelles places en activités de jour

Amélioration de l'environnement de travail à la Résidence Louise-Vachon

Colloque - Ressources résidentielles

Le colloque « Vision résidentielle... vision commune » a réuni 68 responsables et intervenants de ressources résidentielles

Déficiences (suite)

1^{er} déjeuner de reconnaissance des employeurs

226 usagers de la direction sont intégrés au sein de
137 entreprises d'accueil

Journée des lésions médullaires

Plus de 50 participants ont visité les kiosques des organismes

Personnes vulnérables

La Déclaration des citoyennes et citoyens de Laval contre l'exploitation sexuelle des mineurs

Pour mobiliser les organismes
et partenaires afin d'offrir un
meilleur soutien pour les
jeunes - prévention et
intervention

ZÉRO EXPLOITATION



Engagement contre l'exploitation sexuelle des mineurs

Personnes vulnérables (suite)

Bilan des DPJ

- 15^e bilan annuel des directeurs de la protection de la jeunesse (DPJ) du Québec à Laval
- Déjeuner reconnaissance pour rendre hommage aux intervenants et témoigner de leur précieuse contribution, engagement et passion au service des jeunes et des familles vulnérables

Ressources humaines

Pour faire face au grand défi de la main-d'œuvre

Négociation locale

Ententes de principes avec les 3 syndicats du CISSS de Laval

Rehaussement des structures de postes

- Préposés aux bénéficiaires en CHSLD
- Infirmières

Ressources humaines (suite)

Pour faire face au grand défi de la main-d'œuvre

Bilan embauche massive d'employés en soins infirmiers

570 employés en soins infirmiers :

- Infirmières/CEPI
- Infirmières auxiliaires
- Préposés aux bénéficiaires

Ressources humaines (suite)

Pour faire face au grand défi de la main-d'œuvre

**Alternance travail-études pour les préposés aux bénéficiaires/
auxiliaires aux services de santé et sociaux en hébergement**

Pour répondre aux besoins de personnel en CHSLD

Table adéquation formation emploi RSSS à Laval

- Mieux planifier les besoins de main-d'œuvre dans les établissements de santé et de services sociaux
- Améliorer l'arrimage entre les différents partenaires

Développement durable

Stationnement écoresponsable

380 places ajoutées dans le respect de l'environnement

Recyclage des champs opératoires stériles

- Intégration professionnelle
- Donner une deuxième vie à des matières

L'aménagement des jardins urbains dans trois installations durant l'été 2018

Récoltes aux centres d'hébergement La Pinière et Sainte-Dorothée et au Centre de protection de l'enfance et de la jeunesse

L'utilisateur au cœur de nos préoccupations

Marches « Gemba »

- Renforcer la voix de l'utilisateur dans ses actions et sa prise de décision en permettant un dialogue direct avec les dirigeants
- Établir un contact direct avec l'utilisateur ou ses proches afin de recueillir de l'information sur son expérience usager

L'utilisateur au cœur de nos préoccupations

Partenariat de soins et services
(PSS) avec les usagers

Projet phare pour les autres
établissements du réseau



/ Résultats financiers 2018-2019

CENTRE INTÉGRÉ
DE SANTÉ ET DE
SERVICES SOCIAUX
DE LAVAL

FONDS D'EXPLOITATION ET D'IMMOBILISATION ÉTAT DES RÉSULTATS AU 31 MARS 2019

| | |
|--------------------------------------|-----------------------|
| Revenus | |
| Subvention MSSS | 862 017 021 \$ |
| Contributions des usagers | 46 952 378 \$ |
| Autres | 31 615 926 \$ |
| Total | 940 585 325 \$ |
| Dépenses | |
| Masse salariale | 555 036 131 \$ |
| Médicaments et fournitures médicales | 80 995 205 \$ |
| Rétributions RI-RTF | 57 415 799 \$ |
| Autres | 253 900 731 \$ |
| Total | 947 347 866 \$ |
| Déficit de l'exercice | (6 762 541 \$) |

BUDGET DE DÉVELOPPEMENT RÉCURRENT (budget d'exploitation)

| | 2013-2014* | 2014-2015* | 2015-2016 | 2016-2017 | 2017-2018 | 2018-2019 | TOTAL |
|--|---------------------|---------------------|-------------------|----------------------|----------------------|----------------------|----------------------|
| SERVICE | | | | | | | |
| Soutien à domicile (SAD) | 2 167 088 \$ | | | 2 854 400 \$ | 3 959 861 \$ | 4 819 900 \$ | 13 801 249 \$ |
| Niveau de soins alternatifs (NSA) | | | 705 355 \$ | 11 691 680 \$ | 9 768 500 \$ | | 22 165 535 \$ |
| Déficience intellectuelle et troubles du spectre de l'autisme (DI-TSA) | | | | | 1 733 000 \$ | 1 607 500 \$ | 3 340 500 \$ |
| Jeunesse | | | | | 1 391 900 \$ | 800 000 \$ | 2 191 900 \$ |
| Dépendance | | | | | | 725 600 \$ | 725 600 \$ |
| Ressources humaines en CHSLD | | | | 688 800 \$ | 910 700 \$ | | 1 599 500 \$ |
| Équité interrégionale | | | | | 5 213 100 \$ | 8 843 600 \$ | 14 056 700 \$ |
| Endoscopie - ajout de deux salles | | | | | 1 500 000 \$ | | 1 500 000 \$ |
| Médecine - 37 lits à la Cité-de-la-Santé | 4 700 000 \$ | | | | | | 4 700 000 \$ |
| Hémodialyse - 14 nouvelles stations | | 2 009 673 \$ | | | | | 2 009 673 \$ |
| Tomographie à émission de positrons (TEP) offre de service | | 1 066 138 \$ | | | | | 1 066 138 \$ |
| TOTAL | 6 867 088 \$ | 3 075 811 \$ | 705 355 \$ | 15 234 880 \$ | 24 477 061 \$ | 16 796 600 \$ | 67 156 795 \$ |

* CSSS seulement

SUBVENTION AUX ORGANISMES COMMUNAUTAIRES

| | TOTAL |
|--|----------------------|
| Déficiência intellectuelle et TSA | 2 052 863 \$ |
| Dépendances | 1 666 484 \$ |
| Déficiência physique | 1 190 467 \$ |
| Jeunes en difficulté | 3 806 870 \$ |
| Soutien aux aînés en perte d'autonomie | 4 299 199 \$ |
| Santé mentale | 5 420 118 \$ |
| Santé physique | 1 246 103 \$ |
| Santé publique | 1 557 120 \$ |
| Services généraux | 4 268 781 \$ |
| TOTAL | 25 508 005 \$ |