



22 avril – Jour de la Terre

Le CISSS de Laval en **action** pour réduire son impact sur le climat

Le CISSS de Laval s’est engagé, depuis quelques années déjà, à donner l’exemple en intégrant les facteurs environnementaux au processus décisionnel de l’ensemble de ses activités et à adopter des pratiques écoresponsables, notamment en protégeant les ressources naturelles, en consommant de manière responsable et en réduisant ses émissions de gaz à effet de serre (GES).

Agir pour réduire son impact sur le climat c’est bien, mais comment savoir si les efforts sont mis au bon endroit et s’ils sont payants en termes de réduction des GES? C’est ce questionnement qui a conduit le CISSS de Laval à mesurer son bilan carbone en faisant l’inventaire de ses émissions de gaz à effet de serre. Une première dans le réseau de la santé au Québec. Le bilan des émissions de GES a été complété en juin 2022.

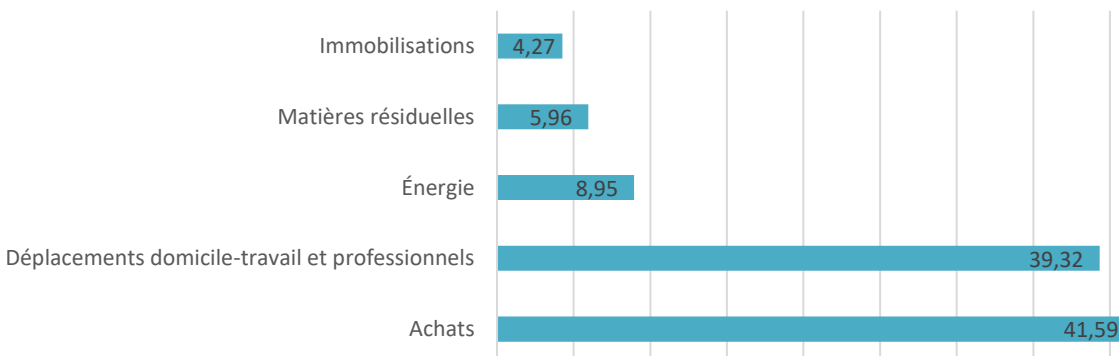
L’exercice consiste à analyser et à quantifier tous les GES reliés à la prestation de soins et de services, émis de manière directe et indirecte par l’établissement : du chauffage des bâtiments aux gaz anesthésiques, en passant par les achats de matériel médical, la nourriture, les déplacements ou encore les déchets. Le projet a été confié au comité de développement durable du CISSS de Laval, sous la responsabilité de la Direction des services techniques, qui l’a concrétisé grâce à une subvention du ministère de la Santé et des Services sociaux et l’appui d’une firme spécialisée, Synergie Santé Environnement.


Sept de nos installations ont été ciblées (Hôpital de la Cité-de-la-Santé, Hôpital juif de réadaptation, Centres de réadaptation pour jeunes en difficulté d’adaptation Cartier et de Laval, Centre d’hébergement Sainte-Dorothée, CLSC Ruisseau-Papineau, Centre de services ambulatoires de Laval, Foyer de groupe Lennox) pour lesquelles les données ont été collectées en lien avec leurs missions spécifiques.

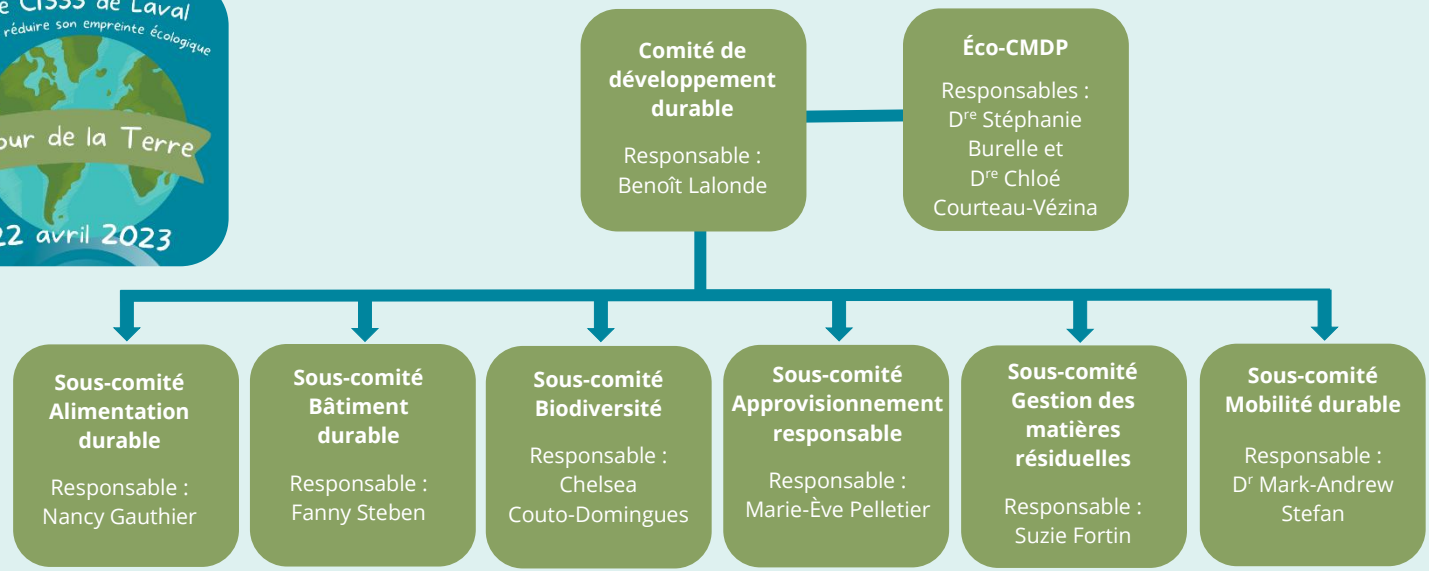
D’après l’analyse et l’extrapolation des GES des sept installations, **le CISSS de Laval émet annuellement 90 000 tonnes d’équivalent CO₂**. De ce total, **41,59 % des émissions proviennent des achats** (les fournitures et les équipements pour donner des soins : médicaments, alimentation, dispositifs médicaux, gaz anesthésiques, linge, etc.) et un autre **39 % est reliés aux déplacements du personnel** (travail-domicile et professionnels).

Ce portrait concret de la situation peut maintenant servir comme outil d’aide à la décision et à la priorisation des actions. D’ailleurs, constatant le poids du transport dans ce bilan carbone, un plan de gestion des déplacements est amorcé afin de proposer éventuellement aux membres du personnel des alternatives à l’auto-solo.

% Émissions de CO₂ - CISSS de Laval



 [Pour consulter le bilan](#)



Dans le cadre du Jour de la Terre, nous en profitons pour vous présenter les différents volets du comité de développement durable du CISSS de Laval. Les sept sous-comités sont en action pour couvrir l'ensemble des enjeux environnementaux présents dans notre organisation.

Alimentation durable

Afin de favoriser l'alimentation responsable, ce sous-comité vise à agir de manière responsable dans le choix des produits et services afin de réduire l'impact environnemental et ainsi minimiser l'élimination des matières résiduelles et à assurer une saine gestion de l'eau potable. Les grandes lignes des actions pour 2023-2024 sont d'implanter des menus durables, d'augmenter l'achat des produits locaux, d'intégrer le compostage de la matière organique avec la mise en place de trois biodigesteurs.

Approvisionnement responsable

Pour favoriser l'adoption de pratiques d'approvisionnement responsable, ce sous-comité révise certaines pratiques concernant l'utilisation de fournitures à usage unique, le suremballage, l'utilisation de clauses spécifiques au développement durable et plus encore. Quelques grands projets sont à prévoir d'ici 2024, notamment, l'adoption d'une politique d'approvisionnement responsable et d'un code de conduite des fournisseurs ainsi que la formation de super-utilisateurs en approvisionnement responsable.

Bâtiment durable

Ce sous-comité a pour mandat de veiller à l'amélioration de la consommation énergétique des bâtiments ainsi qu'à adopter des pratiques écoresponsables dans nos bâtiments (telle que la consommation d'eau), nos stationnements et nos terrains. Au cours des prochains mois, une analyse détaillée de notre consommation énergétique sera réalisée. De plus, le sous-comité participera aux travaux d'évaluation de la vulnérabilité de nos installations aux changements climatiques afin de définir des mesures d'atténuation des impacts.

Biodiversité

Le verdissement des environnements et des terrains du CISSS de Laval est au cœur de ce sous-comité. Il conçoit des îlots de fraîcheur afin de lutter contre les îlots de chaleur, tout en améliorant la qualité de l'air. Cette année, le CISSS de Laval démarre un projet de verdissement de l'Hôpital de la Cité-de-la-Santé et prévoit aussi effectuer une nouvelle plantation d'arbres à l'Hôpital juif de réadaptation. L'agriculture urbaine sera aussi au menu.

Éco-CMDP

Le sous-comité clinique regroupe des médecins, des dentistes, des pharmaciens et des inhalothérapeutes qui ont pour objectif d'encourager des soins de santé judicieusement choisis respectant les limites écologiques de la planète. Les membres travaillent sur différents projets, notamment, la réduction du gaspillage des inhalateurs, la réduction de l'utilisation de matériel à usage unique, la diminution de l'utilisation du desflurane en anesthésie au bloc opératoire, l'implantation d'attelles biodégradables en fibre de bois en clinique externe de plastie, la diminution de l'utilisation du papier de table d'examen, etc.

Gestion des matières résiduelles

Ce sous-comité a pour but de gérer de façon responsable les matières résiduelles produites par le CISSS de Laval. Cela se fait par une gestion qui privilégie la réduction à la source, le réemploi, le recyclage et la valorisation des matières. Cette année, le sous-comité travaillera à identifier des mesures d'amélioration de notre programme de recyclage (infrastructures de gestion des matières résiduelles, récupération des plastiques hospitaliers, amélioration de la récupération des matières dangereuses).

Mobilité durable

Le sous-comité de mobilité durable vise à promouvoir les moyens de transport alternatifs pour les employés, les médecins et les bénévoles afin de réduire l'empreinte carbone du CISSS en lien avec le transport. Le développement d'un plan de gestion des déplacements est en cours, en collaboration avec *MOBA (Mobilité alternative)*. La diminution des émissions de GES générés par les déplacements passera, entre autres, par la réduction des déplacements évitables (télétravail/télémedecine), la réduction de l'utilisation de l'auto-solo et l'électrification des transports.

Nous vous invitons à écrire au comité de développement durable si vous avez des questions ou des idées de projets :

developpement.durable.cissslav@ssss.gouv.qc.ca

