
**Caractéristiques démographiques,
sociales et économiques
de la communauté
d'expression anglaise à Laval**

Portrait 2015

**Caractéristiques démographiques,
sociales et économiques
de la communauté
d'expression anglaise à Laval**

Portrait 2015

**Une publication de la
Direction régionale de santé publique
Agence de la santé et des services sociaux de Laval**

800, boulevard Chomedey, tour A
Laval (Québec) H7V 3Y4
Téléphone : 450 978-2121
Télécopieur : 450 978-2100
Site Internet : www.lavalensante.com

Supervision

Richard Grignon, coordonnateur de la surveillance de l'état de santé de la population

Rédaction

Céline Dufour, agente de planification, de programmation et de recherche

Révision et mise en pages

Hélène Major, agente administrative

Édition et diffusion

Le présent document est une mise à jour de la publication *Caractéristiques démographiques, sociales et économiques de la communauté d'expression anglaise à Laval, portrait 2010*. Direction de santé publique. Agence de la santé et des services sociaux de Laval, 11 p.

Il est disponible gratuitement en version électronique à l'adresse : www.lavalensante.com section **Documentation**, rubrique **Publications**.

Pour l'obtention des documents en médias substitut, communiquer avec le centre de documentation.

Le genre masculin utilisé dans le document désigne aussi bien les femmes que les hommes.

Dépôt légal – 2015
Bibliothèque et Archives nationales du Québec, 2015
Bibliothèque et Archives Canada, 2015
ISBN-978-2-89706-072-5 (version imprimée)
ISBN-978-2-89706-073-2 (version PDF)

La reproduction partielle ou complète du document à des fins personnelles et non commerciales est permise à condition d'en mentionner la source.

© Agence de la santé et des services sociaux de Laval, 2014

Table des matières

Mise en contexte	1
1. Mesures de la langue	3
2. Taille et évolution de la PLOPA	5
3. Structure par âge de la PLOPA	7
4. Répartition géographique de la PLOPA	9
5. Caractéristiques sociales et économiques de la PLOPA	11
5.1 Immigration	11
5.2 Structure des ménages	12
5.3 Revenu	14
5.4 Scolarité	16
5.5 Marché du travail	17
6. Milieu scolaire	19
7. Faits saillants	21
Annexe : Glossaire	23

Liste des tableaux

TABLEAU 1 : Répartition de la population totale dans les ménages privés selon la première langue officielle parlée, la langue maternelle et la minorité de langue officielle, Laval, 2011	3
TABLEAU 2 : Répartition par groupes d'âge des populations anglophone et francophone de Laval, indice de minorité-majorité (IMM) et répartition de la population anglophone du Québec, ménages privés, 2011	7
TABLEAU 3 : Proportion de la population anglophone parmi l'ensemble de la population dans les ménages privés selon l'âge, Laval, Québec, 2011	8
TABLEAU 4 : Répartition des populations anglophone et francophone dans les ménages privés selon le statut d'immigrant, indice de minorité-majorité (IMM) et répartition de la population anglophone du Québec, 2011	11
TABLEAU 5 : Proportion de la population anglophone parmi l'ensemble de la population dans les ménages privés selon le statut d'immigrant, Laval, Québec, 2011	12
TABLEAU 6 : Répartition des populations anglophone et francophone de Laval selon la structure du ménage, indice de minorité-majorité (IMM) et répartition de la population anglophone du Québec, 2006	12
TABLEAU 7 : Proportion de la population anglophone parmi la population totale selon la structure du ménage, Laval, Québec, 2006	13
TABLEAU 8 : Répartition des populations anglophone et francophone de Laval âgées de 15 ans et plus selon le revenu total (individuel, avant impôt), indice de minorité-majorité (IMM) et répartition de la population anglophone du Québec, ménages privés, 2011	14
TABLEAU 9 : Répartition des populations anglophone et francophone de Laval dans les ménages privés, selon la mesure de faible revenu et indice de minorité-majorité (IMM), Laval, Québec, 2011	14
TABLEAU 10 : Proportion de la population anglophone parmi l'ensemble de la population âgée de 15 ans et plus dans les ménages privés selon le revenu total (individuel, avant impôt), Laval, Québec, 2011	15
TABLEAU 11 : Proportion de la population anglophone parmi l'ensemble de la population dans les ménages privés selon mesure de faible revenu (MFR), Laval, Québec, 2011	15
TABLEAU 12 : Répartition des populations anglophone et francophone de 15 ans et plus de Laval dans les ménages privés selon le niveau de scolarité, indice de minorité-majorité (IMM) et répartition de la population anglophone du Québec, 2011	16
TABLEAU 13 : Proportion de la population anglophone parmi l'ensemble de la population dans les ménages privés selon le niveau de scolarité, 15 ans et plus, Laval, Québec, 2011	16

TABLEAU 14 : Répartition des populations anglophone et francophone de 15 ans et plus de Laval selon l'activité sur le marché du travail, indice de minorité-majorité (IMM) et répartition de la population anglophone du Québec, ménages privés, 2011 _____	17
TABLEAU 15 : Proportion de la population anglophone parmi l'ensemble de la population dans les ménages privés selon l'activité sur le marché du travail, 15 ans et plus, Laval, 2011 _____	17
TABLEAU 16 : Effectif scolaire à temps plein et à temps partiel du secteur des jeunes des réseaux d'enseignement public et privé, selon l'ordre d'enseignement, la langue d'enseignement et la région administrative fréquentées en 2006-2007 et en 2010-2011, Laval _____	19

Liste des figures

FIGURE 1 : Évolution de la communauté anglophone dans les ménages privés, Laval, 2001, 2006 et 2011 _____	5
FIGURE 2 : Évolution de la répartition par groupes d'âge de la communauté anglophone dans les ménages privés, Laval, 2001, 2006 et 2011 _____	8
FIGURE 3 : Distribution de la communauté anglophone vivant dans un ménage privé par secteurs de recensement, Laval, 2011 _____	9

Liste des abréviations

DES	Diplôme d'études secondaires
IMM	Indice de minorité-majorité
MFR	Mesure de faible revenu
PLOPA	Population dont la première langue officielle parlée est l'anglais
PLOPF	Population dont la première langue officielle parlée est le français

Mise en contexte

Le présent document constitue essentiellement une mise à jour de la publication « Caractéristiques démographiques, sociales et économiques de la communauté d'expression anglaise à Laval, portait 2010 », rédigée par Marie-Andrée Authier. Il dresse un bref portrait des principales caractéristiques sociales et démographiques de la communauté d'expression anglophone de la région de Laval. Néanmoins, une section faisant référence à la communauté anglophone dans le milieu scolaire a été ajoutée.

La mise à jour est élaborée à partir des dernières données disponibles. Les diverses mesures de la langue, décrites dans les sections suivantes, proviennent du dernier recensement de la population et de l'Enquête nationale sur les ménages qui ont eu lieu en 2011. De plus, des comparaisons dans le temps sont présentées. Toutefois, lorsque les indicateurs diffèrent entre les recensements, des comparaisons ne sont pas possibles.

La plupart des données présentées permettent de comparer la situation à Laval avec l'ensemble du Québec, en plus de comparer la communauté anglophone de Laval à la communauté francophone de la région. Dans ce dernier cas, un indice de minorité-majorité (IMM) est souvent utilisé. Cet indice représente la proportion d'anglophones ayant une caractéristique donnée, divisée par la proportion de francophones possédant cette même caractéristique.

Le présent document fait état de cette minorité anglophone dont il sera question lors de la présentation des diverses données, parfois désignée sous l'acronyme PLOPA (première langue officielle parlée est l'anglais). Il sera également question de l'acronyme PLOPF (première langue officielle parlée est le français). À noter que toutes les données du recensement présentées dans ce document font état de la population vivant dans un ménage privé¹.

Statistique Canada arrondit les chiffres au 0 ou 5 près et applique certaines règles de suppression des données dans le souci de protection de la confidentialité. Pour ces raisons, certaines séries de données peuvent légèrement différer du total (ex. : total de la population par groupes d'âge par rapport à la population totale).

¹ Pour connaître les définitions de ménage et de ménage privé, voir l'annexe à la fin du document.

1. Mesures de la langue

Deux principales variables peuvent être utilisées pour estimer les populations anglophones :

- La **langue maternelle** est une variable directe du recensement, la question est donc posée à chacun des répondants. Ceux-ci doivent répondre en faisant référence à la première langue apprise à la maison durant leur enfance et encore comprise au moment du recensement.
- La première langue officielle parlée est une variable dérivée et élaborée par Statistique Canada pour l'application de la Loi sur les langues officielles. Cette variable est construite en se basant sur trois questions posées lors du recensement. Elle tient compte de la connaissance des deux langues officielles, de la langue maternelle et de la langue parlée à la maison.

Les données basées sur la langue maternelle sont davantage conservatrices et ont tendance à sous-estimer la population anglophone sur le plan provincial, comparativement aux données basées sur la première langue officielle parlée.

D'après le Réseau communautaire de la santé et des services sociaux², la première langue officielle parlée est la variable qui estime le mieux la population anglophone de la région lavalloise, même s'il est possible qu'elle sous-estime aussi la taille réelle de la communauté d'expression anglaise.

Tableau 1 : Répartition de la population totale dans les ménages privés selon la première langue officielle parlée, la langue maternelle et la minorité de langue officielle*, Laval, 2011

	PREMIÈRE LANGUE OFFICIELLE PARLÉE					Minorité de langue officielle (PLOPA)	
	Anglais	Français	Anglais et français	Ni l'anglais ni le français	Total	Nombre	%
Langue maternelle	Nombre	Nombre	Nombre	Nombre	Nombre	Nombre	
Réponse unique	64 505	282 270	27 725	6 615	381 115	78 365	20,6
• Anglais	27 865	250	0	0	28 115	27 865	99,1
• Français	70	236 985	0	0	237 055	70	0,0
• Langue non officielle	36 575	45 035	27 730	6 615	115 955	50 840	43,5
Réponses multiples	3 485	7 325	800	0	11 610	3 885	33,5
• Anglais et français	265	550	580	0	1 395	555	39,8
• Anglais et langue non officielle	3 095	55	0	0	3 150	3 095	98,3
• Français et langue non officielle	20	6 620	0	0	6 640	20	0,3
• Anglais, français et langue non officielle	105	95	220	0	420	215	51,2
TOTAL	67 990	289 595	28 525	6 615	392 725	82 250	20,9

*Au Québec, la langue officielle minoritaire est l'anglais (PLOPA).

Note : Les chiffres ombragés en bleu indiquent qu'ils sont cités dans le texte.

Source : Statistique Canada, recensement de la population de 2011.

² Site Web du Réseau communautaire de la santé et des services sociaux : <http://CHSNN.org>

Le tableau 1 montre le résultat du croisement entre la variable de la langue maternelle et la variable sur la première langue officielle parlée. On remarque entre autres que :

- 28 115 personnes ont déclaré avoir l'anglais comme unique langue maternelle;
- 67 990 personnes ont uniquement l'anglais comme première langue officielle parlée.

Toutefois, **la population anglophone totale de Laval est estimée à 82 250³ individus** qui sont répartis dans la colonne intitulée « minorité de langue officielle », la langue minoritaire au Québec étant l'anglais (PLOPA).

Il est à noter que la majorité de la population anglophone (PLOPA) de Laval n'a pas l'anglais comme langue maternelle. En effet, près de 62 %⁴ de ceux-ci, soit 50 840 individus, ont une langue non officielle comme unique langue maternelle.

³ PLOPA : découle de la variable dérivée : première langue officielle parlée. La formule s'exprime ainsi : (x anglais) + (x anglais et français / 2) = PLOPA; (67 990) + (28 525 / 2) = 82 250.

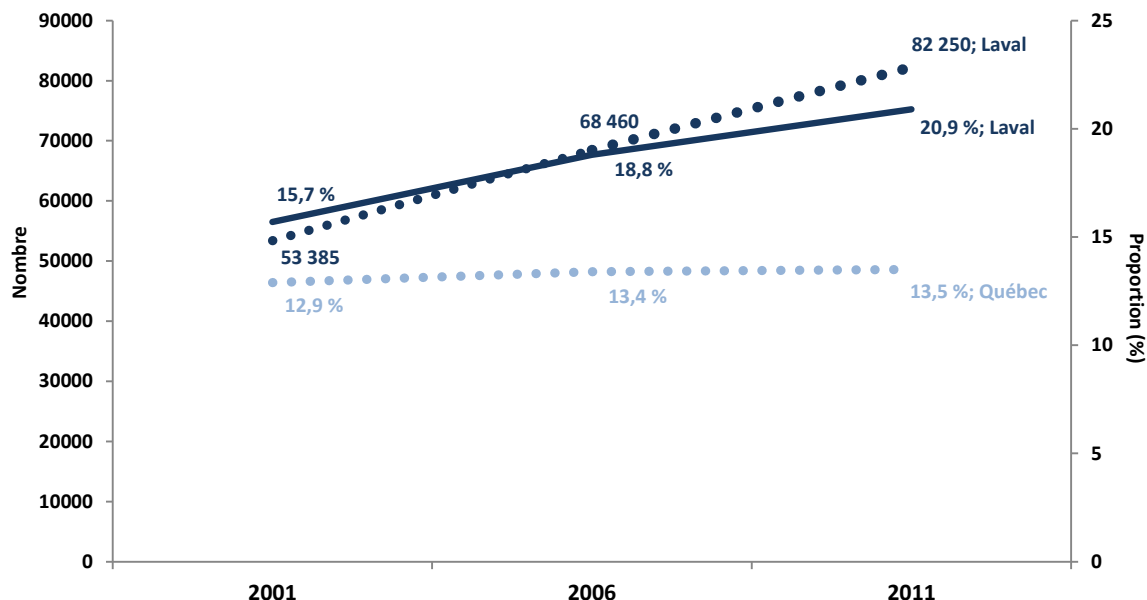
⁴ (50 840 / 82 250) x 100 %.

2. Taille et évolution de la PLOPA

En 2011, les 82 250 anglophones (PLOPA) de Laval représentaient près de 21 % de l'ensemble des Lavallois vivant dans un ménage privé. En 2006, la proportion était de 18,8 % et le nombre était de 68 640 individus. Cela représente une augmentation du nombre d'anglophones de 20,1 %. Toutefois, la plus forte augmentation est survenue durant la période 2001-2006, la population anglophone étant passée de 53 385 à 68 460 personnes, soit une hausse de 28,2 %.

Cela dit, la tendance est à la hausse depuis plus de dix ans. Une croissance de 54,1 % a été observée entre 2001 et 2011. La croissance démographique ainsi que l'arrivée accrue d'immigrants à Laval (que nous constaterons plus loin) expliquent probablement en grande partie l'augmentation importante du nombre et de la proportion d'anglophones.

Figure 1 : Évolution de la communauté anglophone dans les ménages privés, Laval, 2001, 2006 et 2011



Source : Statistique Canada, recensements de la population de 2001, 2006 et 2011.

La proportion québécoise présente une faible progression : alors qu'en 2001, la proportion des anglophones du Québec représentait 12,9 %, elle s'établissait, en 2011, à 13,5 % de la population totale. Certes, le nombre d'anglophones a augmenté (de 918 958 anglophones en 2001 à 1 046 495 en 2011), mais cela s'explique essentiellement par la croissance démographique.

La communauté d'expression anglaise de Laval représente une part de 8,2 % de l'ensemble des anglophones du Québec. Non seulement, la PLOPA occupe une place importante à travers l'ensemble du Québec, mais on constate également que sa part croît depuis 2006. Elle représentait alors 6,9 % de l'ensemble des anglophones du Québec.

3. Structure par âge de la PLOPA

Le tableau 2 illustre la répartition des populations anglophone et francophone de Laval selon l'âge. De manière générale, la population anglophone de Laval est globalement plus jeune que la population francophone de la région. Comparativement à la PLOPF, on remarque que la PLOPA contient proportionnellement plus d'individus âgés de 25 à 44 ans et moins de 45 ans et plus.

Le tableau 2 présente également l'indice de minorité-majorité (IMM) à Laval ainsi que la distribution par groupes d'âge de la population anglophone de l'ensemble du Québec.

Tableau 2 : Répartition par groupes d'âge des populations anglophone et francophone de Laval, indice de minorité-majorité (IMM) et répartition de la population anglophone du Québec, ménages privés, 2011

	PLOPA	PLOPF	IMM	PLOPA QUÉBEC
Groupes d'âge	%	%		%
0 à 14 ans	17,7	17,3	1,03	15,2
15 à 24 ans	13,2	13,6	0,97	13,9
25 à 44 ans	33,1	24,8	1,34	30,2
45 ans à 64 ans	25,7	29,7	0,87	27,5
65 à 84 ans	9,6	13,5	0,71	11,8
85 ans et plus	0,6	1,1	0,54	1,4
TOTAL	100,0	100,0	1,00	100,0

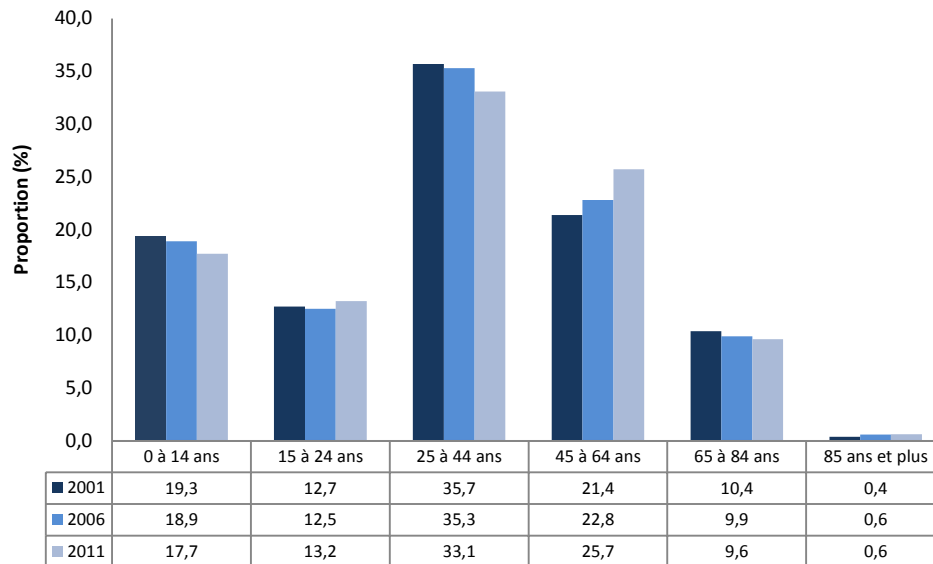
Source : Statistique Canada, recensement de la population de 2011.

L'indice de minorité-majorité met en comparaison la minorité anglophone à la majorité francophone. Par exemple, dans le cas présent, un indice de 1,34 pour la tranche d'âge des 25 à 44 ans signifie que la proportion d'anglophones appartenant à ce groupe d'âge est 34 % plus élevée que la proportion de francophones appartenant à ce même groupe d'âge. Cet indice illustre donc, dans ce cas-ci, les différences dans la structure d'âge des communautés anglophone et francophone de Laval.

La colonne présentant les données pour le Québec permet de comparer la population anglophone de Laval à la population anglophone du Québec. En observant les pourcentages par groupes d'âge, on remarque que la communauté d'expression anglaise de Laval est globalement plus jeune que celle de l'ensemble de la province.

À la figure 2, on observe que la proportion d'anglophones âgés de 0 à 14 ans est à la baisse, ainsi que les jeunes adultes (25 à 44 ans). Alors que chez les personnes plus âgées, la tendance est à la hausse, du moins chez les 45 à 64 ans et les 85 ans et plus. Par contre, on constate un vieillissement de la population bien plus accentué chez les francophones de la région ainsi que pour l'ensemble du Québec que chez les anglophones lavallois (données non présentées).

Figure 2 : Évolution de la répartition par groupes d'âge de la communauté anglophone dans les ménages privés, Laval, 2001, 2006 et 2011



Source : Statistique Canada, recensements de la population de 2001, 2006 et 2011.

Le tableau 3 présente la part qu'occupe la population anglophone parmi l'ensemble de la population lavalloise selon divers groupes d'âge. En 2011, la proportion atteint plus du quart (26,5 %) chez les individus âgés de 25 à 44 ans et est bien moindre chez les groupes plus âgés, atteignant un creux chez les 85 ans et plus (11,5 %). Soulignons qu'à l'inverse de Laval, au Québec, la plus forte proportion d'anglophones se retrouve parmi le groupe des 85 ans et plus.

Tableau 3 : Proportion de la population anglophone parmi l'ensemble de la population dans les ménages privés selon l'âge, Laval, Québec, 2011

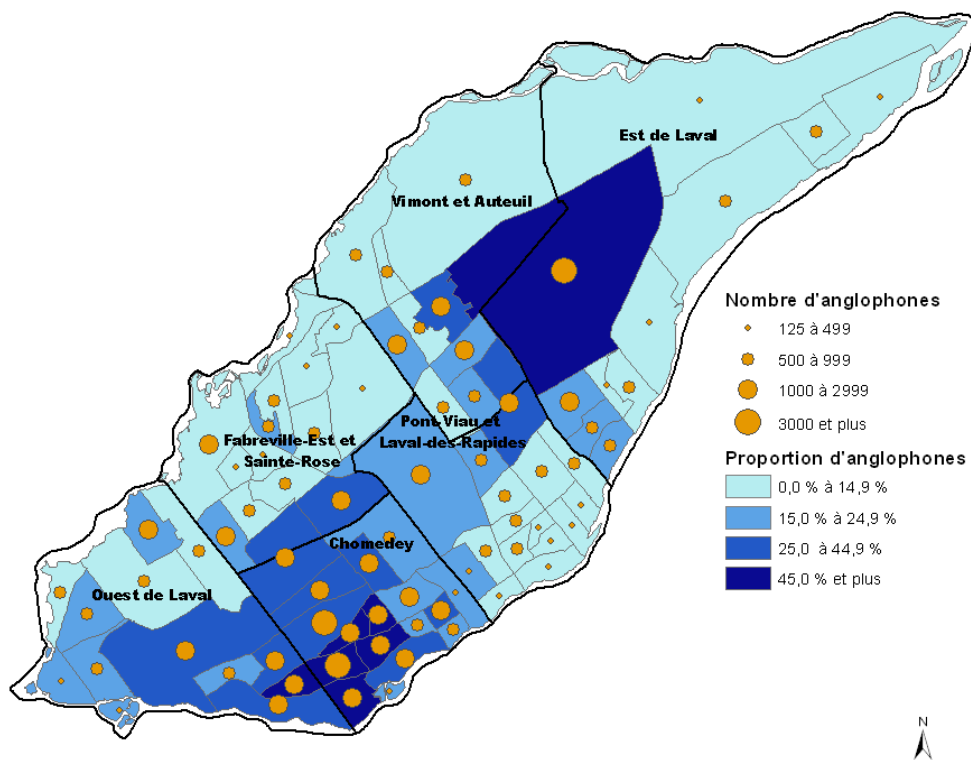
Groupes d'âge	LAVAL		QUÉBEC	
	Nombre	%	Nombre	%
0 à 14 ans	14 583	21,1	158 643	12,6
15 à 24 ans	10 890	20,8	145 518	14,9
25 à 44 ans	27 200	26,5	316 403	15,6
45 ans à 64 ans	21 153	18,8	287 853	12,3
65 à 84 ans	7 910	15,4	123 155	11,9
85 ans et plus	508	11,5	14 910	16,4
TOTAL	82 243	20,9	1 046 480	13,5

Source : Statistique Canada, recensement de la population de 2011.

4. Répartition géographique de la PLOPA

Où se situe la communauté anglophone à Laval? Est-elle dispersée ou plutôt concentrée dans certaines zones particulières? La carte ci-dessous présente la distribution de la population anglophone selon les secteurs de recensement.

Figure 3 : Distribution de la communauté anglophone vivant dans un ménage privé par secteurs de recensement, Laval, 2011



Source : Statistique Canada, recensement de la population de 2011.

On remarque que la plus forte concentration d'individus anglophones se situe dans le centre de Laval, ainsi que dans l'ouest de l'île, mais également dans les quartiers Chomedey et Duvernay (dans l'est de Laval). Dans ces secteurs, la proportion d'anglophones dépasse parfois 45 % de la population.

5. Caractéristiques sociales et économiques de la PLOPA

5.1 Immigration

Précédemment, il était mentionné que la majorité des membres de la communauté d'expression anglaise de Laval ne déclarait pas l'anglais comme langue maternelle. Cette situation est fort probablement liée au fait que la proportion d'immigrants est beaucoup plus élevée parmi la population anglophone que chez les Lavallois francophones.

Selon les données de 2011, on recensait 96 640 personnes ayant un statut d'immigrant⁵ à Laval. En fait, **un citoyen de Laval sur quatre détient un statut d'immigrant (24,6 %), ce qui équivaut à une personne sur huit pour l'ensemble du Québec (12,6 %)**. Rappelons également que la proportion des immigrants a connu une recrudescence très importante au cours de la dernière décennie à Laval, phénomène qui devrait encore se poursuivre. En effet, les données démontrent une hausse de la proportion de 15,5 % à 24,6 % de 2001 à 2011 (données non présentées).

En 2011, la population anglophone de Laval comptait 31 400 immigrants, constituant une part de 38,2 % (tableau 4). En comparaison, 60 840 immigrants faisaient partie de la population francophone, soit une part de 20 % de cette population. À noter que, parmi la population francophone, la part d'immigrants a connu une hausse significative (en 2006, 15,3 %), alors que chez la PLOPA, la proportion est relativement stable (en 2006, 37,5 %).

Tableau 4 : Répartition des populations anglophone et francophone dans les ménages privés selon le statut d'immigrant, indice de minorité-majorité (IMM) et répartition de la population anglophone du Québec, 2011

	LAVAL			QUÉBEC
	Anglophones (%)	Francophones (%)	IMM	Anglophones (%)
Non-immigrants	61,2	79,5	0,77	63,9
Immigrants	38,2	20,0	1,91	33,6
Résidents non permanents	0,7	0,4	1,55	2,5
TOTAL	100,0	100,0	1,00	100,0

Note : Les chiffres ombragés en bleu indiquent qu'ils sont cités dans le texte.

Sources : Statistique Canada, recensement de la population de 2011; Enquête nationale sur les ménages de 2011.

⁵ Pour connaître la définition de statut d'immigrant, référez-vous à l'annexe à la fin du document.

À l'inverse, parmi l'ensemble de la population immigrante de Laval, 32,5 % d'entre eux sont anglophones alors que pour l'ensemble du Québec, la part atteint 36 % (tableau 5).

Tableau 5 : Proportion de la population anglophone parmi l'ensemble de la population dans les ménages privés selon le statut d'immigrant, Laval, Québec, 2011

	LAVAL		QUÉBEC	
	Nombre	%	Nombre	%
Non-immigrants	50 305	17,1	668 820	10,0
Immigrants	31 400	32,5	351 490	36,1
Résidents non permanents	560	26,7	26 190	39,0
TOTAL	82 250	20,9	1 046 490	13,5

Note : Les chiffres ombragés en bleu indiquent qu'ils sont cités dans le texte.

Sources : Statistique Canada, recensement de la population de 2011; Enquête nationale sur les ménages de 2011.

5.2 Structure des ménages

Les informations suivantes sur la structure des ménages sont tirées du recensement 2006. Elles n'étaient pas disponibles au moment d'écrire ses pages, dans le recensement 2011. Le tableau 6 démontre des différences assez importantes entre anglophones et francophones quant à la structure des ménages.

Tableau 6 : Répartition des populations anglophone et francophone de Laval selon la structure du ménage, indice de minorité-majorité (IMM) et répartition de la population anglophone du Québec, 2006

	LAVAL			QUÉBEC
	Anglophones	Francophones	IMM	Anglophones
Structure du ménage	%	%		%
Familles de recensement ⁶	91,8	84,2	1,09	82,5
• Comptant un couple	82,3	72,2	1,14	70,7
• Monoparentale	9,5	12,5	0,76	11,8
Personnes hors familles de recensement	8,2	15,1	0,54	17,2
• Vivant avec personnes apparentées	1,5	1,7	0,89	2,1
• Vivant avec personnes non apparentées seulement	1,2	2,3	0,51	3,1
• Vivant seules	5,5	11,1	0,49	12,0
TOTAL	100,0	100,0	1,00	100,0

Note : Les chiffres ombragés en bleu indiquent qu'ils sont cités dans le texte.

Source : Réseau communautaire de santé et de services sociaux, Demographic and Social Characteristics of the English-speaking Population of the Laval Health Region (HR-13), Demographic Profiles Series, version février 2009. En ligne : www.chssn.org.

À la lumière de ces données, il semblerait que les anglophones ont davantage tendance à vivre en couple. De plus, ils sont moins susceptibles d'être monoparentaux et sont nettement moins enclins à vivre seuls.

⁶ Pour connaître la définition de famille de recensement, référez-vous à l'annexe à la fin du document.

On peut présumer que ces différences dans les structures familiales sont le reflet de différences culturelles. Toutefois, la comparaison entre la communauté d'expression anglaise de Laval et de l'ensemble du Québec révèle que c'est la communauté anglaise lavalloise qui semble se distinguer.

En effet, la distribution par structure du ménage de la communauté anglophone du Québec est très similaire à celle des Lavallois francophones et non à celles de Lavallois anglophones. Par exemple, 11,1 % des francophones à Laval vivent seuls, ce qui se rapproche davantage de la proportion que l'on retrouve chez les anglophones du Québec que chez ceux de Laval (12,0 % comparativement à 5,5 %).

La proportion qu'occupe la population d'expression anglaise parmi l'ensemble de la population lavalloise est présentée selon la structure des ménages dans le tableau 7, en plus d'indiquer les effectifs.

Tableau 7 : Proportion de la population anglophone parmi la population totale selon la structure du ménage, Laval, Québec, 2006

Structure du ménage	LAVAL		QUÉBEC	
	Nombre	%	Nombre	%
Familles de recensement	62 815	20,1	820 550	13,5
• Comptant un couple	56 320	20,9	703 005	13,5
• Monoparentales	6 500	15,0	117 540	13,5
Personnes hors familles de recensement	5 585	11,0	171 185	12,8
• Vivant avec personnes apparentées	1 030	15,4	20 830	15,7
• Vivant avec personnes non apparentées seulement	815	10,6	30 705	14,0
• Vivant seules	3 735	10,2	119 655	12,2
TOTAL	68 460	18,8	994 720	13,4

Source : Réseau communautaire de santé et de services sociaux. Demographic and Social Characteristics of the English-speaking Population of the Laval Health Region (HR-13). Demographic Profiles Series, version février 2009. En ligne : www.chssn.org.

5.3 Revenu

Le statut socioéconomique de la communauté d'expression anglaise de Laval diffère-t-il de celui de la communauté francophone? Selon les données issues du recensement de 2011, les anglophones auraient une situation économique légèrement inférieure à celle des francophones, si l'on se fie aux revenus déclarés en 2010.

Tableau 8 : Répartition des populations anglophone et francophone de Laval âgées de 15 ans et plus selon le revenu total (individuel, avant impôt), indice de minorité-majorité (IMM) et répartition de la population anglophone du Québec, ménages privés, 2011

15 ans et plus	LAVAL			QUÉBEC
	Anglophones (%)	Francophones (%)	IMM	Anglophones (%)
Sans revenu	5,7	5,2	1,10	5,8
Avec revenu	94,3	94,8	0,99	94,2
• Moins de 10 000 \$	16,6	14,6	1,14	19,4
• 10 000 \$ à 29 999 \$	33,2	31,8	1,05	33,5
• 30 000 \$ à 49 999 \$	23,4	23,8	0,98	20,0
• 50 000 \$ à 79 999 \$	14,4	16,9	0,85	13,0
• 80 000 \$ et plus	6,7	7,8	0,86	8,3
TOTAL	100,0	100,0	1,00	100,0

Sources : Statistique Canada, recensement de la population de 2011; Enquête nationale sur les ménages de 2011.

Au tableau 8, on remarque que les anglophones sont plus susceptibles d'avoir un revenu individuel total inférieur à la barre des 30 000 \$ annuellement. À l'opposé, ils sont moins susceptibles de se retrouver dans les tranches de revenus se situant au-delà de 30 000 \$.

De plus, les anglophones de Laval sont plus susceptibles de vivre avec un faible revenu selon la mesure de faible revenu (MFR), comparativement aux Lavallois francophones. L'écart est tout de même mince (tableau 9). Toutefois, en comparant la distribution de Laval à celle de l'ensemble de la province, la proportion d'anglophones ayant un faible revenu est beaucoup moins élevée à Laval qu'au Québec (12,8 % comparativement à 20,3 %).

Tableau 9 : Répartition des populations anglophone et francophone de Laval dans les ménages privés, selon la mesure de faible revenu et indice de minorité-majorité (IMM), Laval, Québec, 2011

	LAVAL			QUÉBEC
	Anglophones (%)	Francophones (%)	IMM	Anglophones (%)
Sous la mesure de faible revenu (MFR)	12,8	12,6	1,02	20,3
Au-dessus de la mesure de faible revenu (MFR)	87,2	87,0	1,00	79,7
TOTAL	100,0	100,0	1,00	100,0

Note : Les chiffres ombragés en bleu indiquent qu'ils sont cités dans le texte.

Sources : Statistique Canada, recensement de la population de 2011; Enquête nationale sur les ménages de 2011.

Le tableau 10 présente la proportion de la population anglophone parmi l'ensemble de la population selon le revenu individuel total, en plus de montrer les effectifs dans chacune des catégories. Il est à noter que, tant à Laval qu'au Québec, les proportions d'anglophones sont plus élevées chez les personnes sans revenu (Laval : 22,4 %; Québec : 17,5 %) ou ayant un revenu de moins de 10 000 \$ (Laval : 23,0 %; Québec : 17,2 %).

Tableau 10 : Proportion de la population anglophone parmi l'ensemble de la population âgée de 15 ans et plus dans les ménages privés selon le revenu total (individuel, avant impôt), Laval, Québec, 2011

15 ans et plus	LAVAL		QUÉBEC	
	Nombre	%	Nombre	%
Sans revenu	3 845	22,4	51 093	17,5
Avec revenu	63 820	20,8	836 760	13,5
• Moins de 10 000 \$	11 228	23,0	172 533	17,2
• 10 000 \$ à 29 999 \$	22 493	21,4	297 740	13,2
• 30 000 \$ à 49 999 \$	15 833	20,8	177 478	11,7
• 50 000 \$ à 79 999 \$	9 745	18,6	115 595	12,0
• 80 000 \$ et plus	4 520	18,8	73 425	16,6
TOTAL	67 665	20,9	887 853	13,7

Sources : Statistique Canada, recensement de la population de 2011; Enquête nationale sur les ménages de 2011.

Parmi l'ensemble de la population anglophone de Laval, c'est un total de 10 560 individus qui vivent avec un faible revenu selon la MFR (tableau 11).

Tableau 11 : Proportion de la population anglophone parmi l'ensemble de la population dans les ménages privés selon mesure de faible revenu (MFR), Laval, Québec, 2011

	LAVAL		QUÉBEC	
	Nombre	%	Nombre	%
Sous la mesure de faible revenu (MFR)	10 560	20,9	208 518	16,2
Au-dessus de la mesure de faible revenu (MFR)	71 695	18,3	837 978	10,8
Total	82 250	20,9	1 046 490	13,5

Note : Les chiffres ombragés en bleu indiquent qu'ils sont cités dans le texte.

Sources : Statistique Canada, recensement de la population de 2011; Enquête nationale sur les ménages de 2011.

5.4 Scolarité

Comment se comparent les communautés anglophone et francophone à l'égard de la scolarité? Le tableau 12 compare les niveaux de scolarité au sein de chacune des communautés à Laval. Les individus de 15 ans et plus des deux communautés sont autant susceptibles de ne pas avoir de diplôme d'études secondaires. Toutefois, on remarque un taux de diplomation d'études secondaires (DES) supérieur chez les anglophones, mais un taux de diplomation postsecondaire inférieur au sein de la communauté anglophone lavalloise par rapport à la communauté francophone.

Tableau 12 : Répartition des populations anglophone et francophone de 15 ans et plus de Laval dans les ménages privés selon le niveau de scolarité, indice de minorité-majorité (IMM) et répartition de la population anglophone du Québec, 2011

	LAVAL			QUÉBEC
	Anglophones (%)	Francophones (%)	IMM	Anglophones (%)
Aucun certificat, diplôme ou grade	19,6	19,7	1,00	17,3
Diplôme d'études secondaires ou l'équivalent	26,2	22,9	1,14	24,4
Certificat, diplôme ou grade postsecondaire	54,1	57,4	0,94	58,3

Sources : Statistique Canada, recensement de la population de 2011; Enquête nationale sur les ménages de 2011.

Comme le montre le tableau 13, au total, c'est près de 13 300 anglophones âgés de 15 ans et plus qui n'ont pas de diplôme d'études secondaires. Parmi l'ensemble de la population lavalloise de ce groupe d'âge n'étant pas diplômé, les membres de la communauté anglophone représente une part de 20,0 %. Quant à la scolarité de niveau postsecondaire, près de 37 000 anglophones de 15 ans et plus seraient détenteurs d'un diplôme postsecondaire, représentant ainsi une part de 20,2 % de tous les Lavallois de ce groupe d'âge ayant ce même niveau de scolarité.

Tableau 13 : Proportion de la population anglophone parmi l'ensemble de la population dans les ménages privés selon le niveau de scolarité, 15 ans et plus, Laval, Québec, 2011

Niveau de scolarité (15 ans et plus)	LAVAL		QUÉBEC	
	Nombre	%	Nombre	%
Aucun certificat, diplôme ou grade	13 293	20,0	153 630	10,7
Diplôme d'études secondaires ou l'équivalent	17 735	23,4	216 845	15,4
Certificat, diplôme ou grade postsecondaire	36 643	20,2	517 375	14,2
TOTAL	67 670	20,9	887 850	13,7

Note : Les chiffres ombragés en bleu indiquent qu'ils sont cités dans le texte.

Sources : Statistique Canada, recensement de la population de 2011; Enquête nationale sur les ménages de 2011.

5.5 Marché du travail

Les tableaux suivants décrivent l'état de l'emploi parmi les populations anglophone et francophone de Laval. La notion de population active se définit par l'ensemble de la population sur le marché du travail ou en recherche d'emploi. Les gens au chômage sont donc considérés dans la population active, bien qu'ils soient sans emploi. La population inactive comprend les individus qui ne travaillent pas et qui ne sont pas à la recherche d'un emploi.

Les anglophones lavallois âgés de 15 ans et plus sont plus susceptibles que les francophones de faire partie de la population active. Ils sont toutefois plus susceptibles d'être au chômage. Néanmoins, la proportion de la population inactive est beaucoup plus faible chez les anglophones lavallois que pour ceux de l'ensemble du Québec.

Tableau 14 : Répartition des populations anglophone et francophone de 15 ans et plus de Laval selon l'activité sur le marché du travail, indice de minorité-majorité (IMM) et répartition de la population anglophone du Québec, ménages privés, 2011

Emploi (15 ans et plus)	LAVAL		QUÉBEC	
	Anglophones (%)	Francophones (%)	IMM	Anglophones (%)
Population active	70,6	66,3	1,06	64,4
• Personnes occupées	92,7	93,4	0,99	90,6
• Chômeurs	7,3	6,6	1,10	9,4
Population inactive	29,4	33,7	0,87	35,6
TOTAL	100,0	100,0	1,00	100,0

Sources : Statistique Canada, recensement de la population de 2011; Enquête nationale sur les ménages de 2011.

En 2011, un total de 3 468 individus de 15 ans et plus appartenant à la communauté anglophone de Laval étaient au chômage, ce qui représente 23,7 % des tous les Lavallois sans emploi pour ce même groupe d'âge. Comme les anglophones constituent 20,9 % de la population lavalloise de 15 ans et plus, ils sont surreprésentés parmi les chômeurs.

Tableau 15 : Proportion de la population anglophone parmi l'ensemble de la population dans les ménages privés selon l'activité sur le marché du travail, 15 ans et plus, Laval, Québec, 2011

Emploi (15 ans et plus)	LAVAL		QUÉBEC	
	Nombre	%	Nombre	%
Population active	47 748	22,2	571 845	13,7
• Personnes occupées	44 283	22,1	518 300	13,4
• Chômeurs	3 468	23,7	53 558	17,7
Population inactive	19 920	18,4	316 005	13,8
TOTAL	67 665	20,9	887 850	13,7

Note : Les chiffres ombragés en bleu indiquent qu'ils sont cités dans le texte.

Sources : Statistique Canada, recensement de la population de 2011; Enquête nationale sur les ménages de 2011.

6. Milieu scolaire

Selon les dernières données disponibles (2010-2011) présentées par le ministère de l'Éducation, du Loisir et du Sport (tableau 16), à Laval, près de 7 500 jeunes ont reçu leur enseignement en langue anglaise. Plus précisément, 570 enfants étaient inscrits au préscolaire, 3 569 au primaire et 3 299 au secondaire.

Tableau 16 : Effectif scolaire à temps plein et à temps partiel du secteur des jeunes des réseaux d'enseignement public et privé, selon l'ordre d'enseignement, la langue d'enseignement et la région administrative fréquentées en 2006-2007 et en 2010-2011, Laval

Ordre d'enseignement	2006-2007		2010-2011		Variation entre 2006-2007 et 2010-2011	
	Nombre	%	Nombre	%	Nombre	%
Préscolaire (maternelle 4 ans)	61	100,0	61	100,0	0	0,0
• Français	61	100,0	61	100,0	0	0,0
• Anglais	0	0,0	0	0,0	0	0,0
Préscolaire (maternelle 5 ans)	3 735	100,0	3 994	100,0	259	6,9
• Français	3 135	83,9	3 424	85,7	289	9,2
• Anglais	600	16,1	570	14,3	-30	-5,0
Primaire	24 176	100,0	23 545	100,0	-631	-2,6
• Français	20 633	85,3	19 976	84,8	-657	-3,2
• Anglais	3 543	14,7	3 569	15,2	26	0,7
Secondaire	23 310	100,0	22 810	100,0	-500	-2,1
• Français	20 248	86,9	19 511	85,5	-737	-3,6
• Anglais	3 062	13,1	3 299	14,5	237	7,7
TOTAL	51 282	100,0	50 410	100,0	-872	-1,7
• Français	44 077	86,0	42 972	85,2	-1 105	-2,5
• Anglais	7 205	14,0	7 438	14,8	233	3,2

Note : Les chiffres ombragés en bleu indiquent qu'ils sont cités dans le texte.

Sources : Ministère de l'Éducation, du Loisir et du Sport. 2014. Statistiques de l'éducation, édition 2012 ; Ministère de l'Éducation, du Loisir et du Sport. 2008. Statistiques de l'éducation, édition 2008. Ces documents peuvent être consultés sur le site Web du Ministère de l'Éducation : www.mels.gouv.qc.ca.

En 2006-2007 et 2010-2011, il y a une diminution au niveau préscolaire (5 ans), passant de 16,1 % (600 élèves) à 14,3 % (570 élèves). Les données sont plutôt stables pour le primaire, alors que pour le niveau secondaire, une croissance est observée, soit de 7,7 % du nombre d'élèves ayant reçu un enseignement en langue anglaise (3 062 à 3 299 élèves).

À l'inverse, pour le milieu francophone, des hausses sont relevées dans les premiers niveaux d'enseignement, atteignant jusqu'à 9,2 % pour le primaire et une baisse au niveau secondaire (de l'ordre de -3,6 %).

7. Faits saillants

- En 2011, la PLOPA de Laval comptait 82 250 individus, dont 50 840 (62 % de ceux-ci) n'ont pas l'anglais comme langue maternelle.
- Entre 2001 et 2011, la PLOPA de Laval a connu une croissance de plus de 54 %.
- En 2001, la proportion de la PLOPA de Laval était de 15,7 % et est passée à 20,9 % en 2011.
- En 2011, la PLOPA de Laval représente 8,2 % de l'ensemble des anglophones du Québec et cette part croît depuis 2006.
- En 2011, la PLOPA de Laval est :
 - globalement plus jeune que la PLOPF, ainsi que la PLOPA de l'ensemble du Québec.
 - davantage concentrée dans l'ouest et le centre de l'île, ainsi que dans les quartiers Chomedey et Duvernay (est de Laval).
 - constituée d'une grande part d'immigrants (38,2 %; près de 32 000 individus). Les données vont dans le même sens pour la PLOPA du Québec.
 - moins susceptible d'être monoparentale et de vivre seule que la PLOPF et la PLOPA du Québec.
 - proportionnellement plus nombreuse à détenir un DES que la PLOPF, mais moins à détenir des études postsecondaires (les données vont dans le même sens pour la PLOPA du Québec).
 - possède des revenus moindres que la PLOPF (les données vont dans le même sens pour la PLOPA du Québec).
 - plus susceptibles de vivre avec un faible revenu (MFR) que la PLOPF, mais moins que la PLOPA du Québec.
 - plus susceptibles d'être au chômage que la PLOPF, mais moins que la PLOPA du Québec.
- En 2010-2011, à Laval, plus de 7 000 jeunes ont reçu leur enseignement en langue anglaise.
- Entre 2006-2007 et 2010-2011, à Laval :
 - il y a une diminution au niveau préscolaire des élèves ayant reçu un enseignement en langue anglaise, passant de 16,1 % à 14,3 %.
 - les proportions sont passées respectivement de 13,1 % à 14,5 % pour le niveau secondaire.

Annexe

Glossaire

Ménage

Un **ménage**, selon Statistique Canada, correspond à une personne ou un groupe de personnes occupant le même logement. La plupart des données du recensement portent sur les personnes dans les ménages privés. Les ménages dits collectifs (par exemple les CHSLD et les prisons) sont donc exclus des tableaux.

Au sens plus traditionnel, quand il est question de **ménage privé**, il s'agit dans la plupart des cas d'une unité familiale (famille de recensement; se référer à l'annexe pour obtenir la définition). Mais il existe aussi des ménages non familiaux (personnes hors famille de recensement) de divers types. Il peut s'agir de personnes vivant avec des personnes apparentées autres que des conjoints ou des enfants (par exemple : une tante vivant avec sa nièce). Il peut aussi s'agir de personnes vivant avec des gens non apparentés (par exemple : des amis colocataires). Toutefois, dans la plupart des cas, les personnes hors famille sont des individus vivant seuls.

Source : Statistique Canada, recensement de 2006.

Famille de recensement

Couple marié (avec ou sans enfants des deux conjoints ou de l'un d'eux), couple vivant en union libre (avec ou sans enfants des deux partenaires ou de l'un d'eux) ou parent seul (peu importe son état matrimonial) demeurant avec au moins un enfant dans le même logement. Un couple peut être de sexe opposé ou de même sexe. Les «enfants» dans une famille de recensement incluent les petits-enfants vivant dans le ménage d'au moins un de leurs grands-parents, en l'absence des parents.

Source : Statistique Canada, recensement de 2006.

Statut d'immigrant et période d'immigration

- **Période d'immigration** réfère à la période en laquelle l'immigrant a obtenu pour la première fois son statut d'immigrant reçu/résident permanent.
- **Un immigrant reçu/résident permanent** est une personne à qui les autorités de l'immigration ont accordé le droit de résider au Canada en permanence. Certains immigrants résident au Canada depuis un certain nombre d'années, alors que d'autres sont arrivés récemment. Certains immigrants sont citoyens canadiens, d'autres non. La plupart des immigrants sont nés à l'extérieur du Canada, mais un petit nombre d'entre eux sont nés au Canada. Dans l'Enquête nationale auprès des ménages de 2011, « immigrants » comprend les immigrants arrivés au Canada avant le 10 mai 2011.
- **Statut d'immigrant** indique si le répondant est un non-immigrant, un immigrant ou un résident non permanent.

- **Non-immigrant** désigne une personne qui est un citoyen canadien de naissance.
- **Immigrant** désigne une personne qui est ou qui a déjà été un immigrant reçu/résident permanent. Il s'agit d'une personne à qui les autorités de l'immigration ont accordé le droit de résider au Canada en permanence. Certains immigrants résident au Canada depuis un certain nombre d'années, alors que d'autres sont arrivés récemment. Certains immigrants sont citoyens canadiens, d'autres non. La plupart des immigrants sont nés à l'extérieur du Canada, mais un petit nombre d'entre eux sont nés au Canada. Dans l'Enquête nationale auprès des ménages de 2011, « immigrants » comprend les immigrants arrivés au Canada avant le 10 mai 2011.
- **Résident non permanent** désigne une personne originaire d'un autre pays qui est titulaire d'un permis de travail ou d'un permis d'études, ou qui revendique le statut de réfugié, ainsi que tout membre de sa famille né à l'extérieur du Canada vivant avec elle au Canada.

Source : Statistique Canada, Enquête nationale sur les ménages, 2011.