

LE LIEN

Bulletin d'information
du Centre intégré de santé
et de services sociaux
de Laval

VOL. 6 • NO 17 • 30 octobre 2020



HALLOWEEN






Concours de citrouilles pour nos **jeunes** hébergés

Le service de soutien à l'intervention de réadaptation de la Direction du programme jeunesse, en collaboration avec la Fondation du Centre jeunesse de Laval, vous invite à voter à son concours annuel de citrouilles.

Entre le 28 octobre 2020 et le 1^{er} novembre 2020, tous les employés du CISSS de Laval pourront voter pour leur citrouille « Coup de cœur » parmi les créations des jeunes hébergés dans les unités des centres de réadaptation pour jeunes en difficulté et dans les foyers de groupe. Traditionnellement, le personnel était invité à se rendre sur place pour voir l'ensemble des citrouilles, mais compte tenu de la COVID-19, le vote se tiendra cette année de façon virtuelle. Il y a une vingtaine de citrouilles en compétition.

Des prix seront remis aux gagnants dont :

-  1 prix « Coup de cœur » de 150 \$, offert par la Fondation du Centre jeunesse, au service s'étant démarqué par l'implication et le travail soutenu des jeunes.
-  1 prix de 75 \$ au service gagnant déterminé par les votes des employés et des jeunes.
-  3 prix de participation de 50 \$ chacun, un par secteur (unités pour filles, unités pour garçons, foyers de groupe).



Encouragez nos jeunes et participez en grand nombre!

 [Lien pour voter](#)

Dépôt du **bilan des cas acquis** de la première vague de COVID-19 au CISSS de Laval

Loyal Abou-Chacra

Infirmière clinicienne spécialisée
Service de prévention et contrôle des infections

Le plus récent bilan des cas acquis couvrant la période du 1^{er} avril 2020 au 12 septembre 2020 est présentement disponible sur l'intranet et sur les stations visuelles des unités de soins. Ce bilan propose un portrait des types d'infections propres à chaque unité de soins. Des conseils sont également donnés afin que les employés puissent améliorer leur pratique.

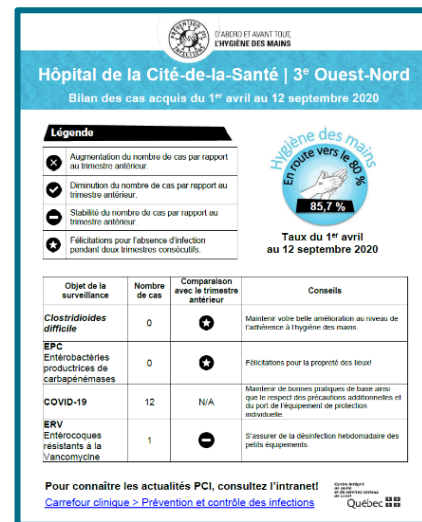
En analysant les fiches des différentes unités, le service de prévention et contrôle des infections (PCI) a pu constater que le respect des séquences de port et de retrait de l'équipement de protection individuelle (ÉPI), accompagné d'un taux d'hygiène des mains approchant le 80 %, semble névralgique dans la diminution de la transmission de la COVID-19. Au cours des prochaines semaines, le service de PCI publiera également une communication faisant état du taux de conformité au port et au retrait de l'ÉPI à la suite d'audits ayant eu lieu durant la même période.

L'hygiène des mains, toujours importante!

Le message a beaucoup circulé depuis le mois d'avril 2020 : l'hygiène des mains, un facteur déterminant dans la lutte contre la transmission des infections nosocomiales. Cette sensibilisation semble avoir porté ses fruits, car, entre le 1^{er} avril et le 12 septembre 2020, le taux d'hygiène des mains pour l'ensemble du CISSS de Laval s'est positionné à 75,3 %. Certaines unités ont même affiché des taux de conformité de 90 %. Il faut continuer d'être vigilants et penser à se laver les mains aux moments opportuns afin d'atteindre la cible ministérielle de 80 % qui est à notre portée!

Curieux de connaître la performance de votre unité contre la COVID-19?

Rendez-vous dans la section « Bilans » de la page intranet du service de prévention et contrôle des infections.



 [Lien intranet vers le bilan des cas acquis](#)

Des élections virtuelles au comité exécutif du conseil des infirmières et infirmiers (CECII)

Julie Rodrigue

Présidente du CECII

Vous vous souvenez, au printemps dernier, le CECII a fait un appel de candidatures afin de pourvoir plusieurs postes en élection. Avec la pandémie qui s'est pointé le bout du nez, nous n'avons pas pu tenir notre journée d'élection. Nos rencontres d'exécutif ont repris en juin et, depuis, nous avons accueilli les membres qui ont été élus sans opposition.

Nous sommes maintenant prêts à faire des élections virtuelles. **Donc le mercredi 4 novembre 2020 se tiendront les élections pour trois sièges. Vous trouverez sur l'intranet un lien vers un sondage Survey Monkey qui sera accessible seulement de 7 h à 18 h le 4 novembre 2020.** Pour pouvoir voter, vous aurez besoin de votre matricule et de votre numéro de permis de l'OIIQ ou de l'OIIAQ. Merci de participer au vote!

Voici les trois sièges qui seront en élection et leurs candidats :

Direction du programme soutien à l'autonomie des personnes âgées (DPSAPA) 1^{re} ou 2^e ligne :

Sylvie Gervais

Justin Lefebvre

Catherine Vinolo

Direction du programme santé mentale et dépendance (DPSMD) :

Julie Lambert

Kim Le Tran

Élise Salesse-Gauthier

Infirmière praticienne spécialisée (IPS) :

Marie-Ève Blain

Catherine Desmarais

Caroline Philibert

Terminons l'année avec une campagne de **reconnaissance** pour les membres du conseil multidisciplinaire

Habituellement, durant cette période de l'année, le conseil multidisciplinaire (CM) est enthousiaste à l'idée de tenir sa soirée des Prix Distinction. Pandémie oblige, l'édition 2020 de cette soirée reconnaissance devra se métamorphoser pour souligner le travail remarquable accompli par les membres du CM.

En 2020, les techniciens et professionnels membres du CM ont dû accomplir des tâches exceptionnelles et hors de l'ordinaire. Les prochains mois seront certainement tout aussi exigeants. Pour le CM et la Direction générale du CISSS de Laval, il était primordial de ne pas passer sous silence les efforts qui ont été faits et qui seront à nouveau déployés.

Cette année, l'exécutif du CM considère que tous ses membres se sont démarqués par leur engagement, leur dévouement envers les usagers, leur travail d'équipe hors pair, leur résilience et leur créativité sans borne. C'est pourquoi la formule de mise en candidature sera simplifiée pour permettre de reconnaître un maximum de professionnels et de techniciens.

Afin de souligner ces accomplissements, l'ensemble des employés sont invités à soumettre la candidature des techniciens et des professionnels ou d'équipes de travail qui ont été inspirants ou qui se sont démarqués en cette période difficile. Jusqu'à la fin de l'année, nous vous partagerons les témoignages reçus sous différentes formes.

Les thèmes utilisés pour soumettre la candidature demeurent les mêmes que lors de la traditionnelle Soirée de Prix Distinction, mais avec l'ajout d'une nouvelle catégorie qui devrait susciter plusieurs mises en candidature.

- **Catégorie accomplissement COVID-19 : Dans un contexte pas ordinaire, une personne extraordinaire**
- **Catégorie conseil multi : Une équipe qui se démarque par ses compétences interprofessionnelles avec les usagers**
- **Catégorie carrière : Ton/ta collègue a un leadership contagieux**
- **Catégorie innovation : Ce/cette collègue incarne la créativité et l'amélioration continue**
- **Catégorie passion : Ce/cette professionnel/professionnelle énergique a le cœur sur la main**
- **Catégorie mentorat : Ce/cette collègue est une inspiration pour son équipe**
- **Catégorie relève : Ton/ta collègue personifie l'initiative et l'influence positive**

Soumettez vos candidatures avant le 30 novembre 2020

Rendez-vous sur la page intranet des Prix Distinction du conseil multidisciplinaire pour télécharger les formulaires de candidatures.



[Lien intranet vers la page des Prix Distinction](#)

19 novembre 2020

Événement de **recrutement** pour étudiantes infirmières praticiennes spécialisées (IPS) et IPS certifiées

Dans le confort de votre foyer, un breuvage festif à la main, l'équipe dynamique des IPS du CISSS de Laval vous invite à venir les rencontrer et à poser vos questions sur le milieu.

5 @ 7 - IPS

Événement de
recrutement annuel virtuel

19 novembre 2020



**Joins-toi à la
conversation!**

**IPS de première ligne,
IPS en santé mentale et
soins aux adultes**
Inscris-toi : <https://bit.ly/2FPT0VI>

Attribution des bourses automne 2020

Marie-Audrey Bourbonnais

Présidente de l'exécutif du conseil multidisciplinaire

Le 6 octobre 2020, le conseil multidisciplinaire (CM) a procédé à l'octroi de 25 bourses d'une valeur totale de 10 000 \$. Celles-ci permettront à plusieurs membres du CM de poursuivre des études ou de participer à des activités de perfectionnement telles que des colloques, des congrès ou toutes autres formations permettant de développer des compétences ou de l'expertise en lien avec l'amélioration de la qualité de leur pratique professionnelle.

Lors de l'étude des dossiers de candidatures, les membres de l'exécutif du CM étaient particulièrement fiers de constater une grande diversité de titres d'emplois parmi les 97 demandeurs de bourses. Cette variété se reflète également dans les boursiers choisis qui représentent 10 titres d'emplois différents.

Cette année encore, l'ensemble des bourses remises sont rendues possibles grâce à la généreuse contribution financière de la Fondation Cité de la Santé. En plus de ce don de 10 000 \$, la Fondation a donné un montant de 6 200 \$ qui permettra au CM de procéder à un 2^e tirage de 3 100 \$ parmi ceux qui n'ont pas été sélectionnés lors de la phase 1 et d'ajouter 3 100 \$ lors de la phase 2. Pour en savoir plus au sujet de ce tirage supplémentaire, consultez la page intranet des bourses de formation du CM.

De plus, étant donné le contexte actuel, la Fondation Cité de la Santé a offert une prolongation quant au délai de réclamation. Les récipiendaires auront jusqu'au 30 juin 2022 pour se prévaloir de leurs bourses.

Vous n'avez pas eu le temps de compléter votre demande de bourse ou votre candidature n'a pas été retenue? Vous pourrez tenter votre chance lors de la deuxième période de demandes de bourses qui aura lieu en janvier 2021.



[Lien intranet vers la page des bourses de formation 2020-2021](#)

COVID-19

De l'information à votre disposition



Josée Noël

Technicienne en documentation

Direction de l'enseignement universitaire et de la recherche

Depuis le début de la pandémie, la Direction de l'enseignement universitaire et de la recherche du CISSS de Laval a ajusté l'offre de service du Réseau des bibliothèques afin d'assurer au personnel et aux médecins un accès optimal aux informations les plus récentes et les plus pertinentes sur la situation. Pour ce faire, le Réseau des bibliothèques alimente une recension de sources d'information variées sur la COVID-19.

Cette recension est accessible à tous à partir de la [page d'accueil du catalogue](#), dans le menu vertical de navigation sous « COVID-19 », vous y trouverez des affiches, des bases de données, un [blogue](#), des outils cliniques, des sites internet, des veilles informationnelles, etc., en grande partie en accès libre.

Vous avez besoin d'articles scientifiques en lien avec la COVID-19?

Communiquez avec nous : biblio.ciSSLav@ssss.gouv.qc.ca.

Vous avez besoin d'une recherche documentaire sur la COVID-19?

Remplissez le [formulaire](#) « Recherche documentaire » disponible sous l'onglet « Services offerts » du catalogue du Réseau des bibliothèques.

Il va sans dire que le personnel du Réseau des bibliothèques du CISSS de Laval est également disponible pour répondre aux autres demandes qui ne sont pas nécessairement en lien avec la COVID-19.



12 novembre 2020 - Journée provinciale en **hygiène et salubrité**

Les gestionnaires de la Direction des services techniques

Nous souhaitons joindre notre voix à celle de l'Association hygiène et salubrité en santé (AHSS) afin de remercier tout notre personnel en hygiène et salubrité au CISSS de Laval. C'est environ **300 membres du personnel** qui se dévouent dans nos installations quotidiennement.

« Encore une fois cette année et plus que jamais, l'Association hygiène et salubrité en santé désire reconnaître l'importance et les efforts quotidiens de nos équipes qui mènent une bataille constante sur le terrain.

ACTEURS de premier plan en ces temps, l'hygiène et salubrité est maintenant plus que jamais reconnue comme un service essentiel dans le réseau de la santé. C'est pourquoi nous vous invitons à souligner l'EFFORT, le DÉVOUEMENT et le travail ACHARNÉ des membres de ce service.

Au cours des derniers mois, ce sont ces personnes qui ont assuré, coordonné les activités d'hygiène et salubrité, qui étaient au front afin d'offrir un milieu sécuritaire à notre clientèle, à qui nous désirons dire MERCI. »

merci!



Les besoins sont grands

Campagne Un **habit** pour un ami

Chantal Goyette

Coordonnatrice professionnelle de l'équipe d'organisation communautaire

En cette période qui a fragilisé la situation de plusieurs familles lavalloises, une grande collecte de vêtements et d'accessoires (grandeurs bébés à adultes) pour la saison hivernale est en cours jusqu'au 6 novembre 2020. La campagne « Un habit pour un ami » est à la recherche de :

- manteaux et habits de neige;
- bottes d'hiver;
- accessoires : mitaines, gants, tuques, cache-cous et foulards.

Pour cette campagne, le Centre de services scolaire de Laval s'associe à de nouveaux partenaires tels que la Ville de Laval, le Rendez-vous des aînés de Laval et l'organisme le Relais communautaire de Laval, qui s'assurera du triage des dons et de la distribution aux familles sur tout le territoire lavallois. Le triage sera d'ailleurs effectué par des élèves du Parcours de formation axée sur l'emploi (PFAE) et des aînées du Rendez-vous des aînés de Laval assureront la réparation des vêtements nécessitant quelques retouches.

Ces organismes souhaitent élargir la collecte afin de pouvoir répondre aux besoins d'un plus grand nombre de familles lavalloises.

Nous incitons donc les employés du CISSS de Laval à faire don de leurs habits de neige usagés. La période que nous traversons est particulièrement difficile pour plusieurs Lavallois à faibles revenus. Le service d'organisation communautaire du CISSS de Laval est en contact avec les organismes qui sont au cœur de cette initiative et nous souhaitons contribuer à promouvoir cette campagne.

Nous comptons sur vos dons pour offrir aux familles le nécessaire afin de passer un hiver au chaud sans se priver des activités extérieures. Vous êtes invités à faire connaître la collecte autour de vous parce que, surtout cette année, les besoins sont grands.

Comment faire un don?

Déposer vos articles, dans un sac en plastique fermé, à l'entrée du centre administratif du Centre de services scolaire de Laval ou de l'une des écoles de la liste. Merci de bien vouloir laver les articles avant de faire un don.

Merci pour votre générosité!

École	Adresse
1. De l'Équinoxe	2949, boulevard de la Renaissance (Sainte-Rose) Laval, Québec H7L 0H3
2. Des Ormeaux	2825, rue Dollard (Duvernay) Laval, Québec H7E 1S8
3. L'Envol	3661, boulevard de la Concorde Est (Duvernay-Saint-Vincent-de-Paul) Laval, Québec H7E 2E1
4. Pierre-Laporte	805, rue Lauzon (Sainte-Dorothée) Laval, Québec H7X 2N4
5. Du Boisé	4, rue de la Plage-Venise (Vimont-Auteuil) Laval, Québec H7H 2Y4
6. Les Cardinaux	6060, rue des Cardinaux (Vimont-Auteuil) Laval, Québec H7L 6B7
7. D'éducation internationale	5075, chemin du Souvenir Ouest (Chomedey) Laval, Québec H7W 1E1
8. Georges-Vanier	3995, boul. Lévesque Est (Saint-Vincent-de-Paul) Laval, Québec H7E 2R3
9.	Centre de services scolaire de Laval 955, boulevard Saint-Martin Ouest, Laval, Québec H7S 1M5



UN HABIT POUR UN AMI
Collecte d'habits de neige
du 5 octobre au 6 novembre 2020

Merci de déposer vos manteaux, bottes et accessoires d'hiver (grandeurs bébés à adultes) dans un sac fermé.

Merci de les laver avant de les déposer.

Merci pour votre générosité qui fera une réelle différence, surtout cette année !

RELAYS COMMUNAUTAIRE DE LAVAL | IRVA | Centraide du Grand Montréal | Centre de services scolaire de Laval Québec | Laval

Plantations 2020 au CISSS de Laval

C'est en partenariat avec la SOVERDI, la CANOPÉE – Le réseau des bois de Laval, le Groupe Banque TD, la Ville de Laval, le comité en développement durable du CISSS de Laval et la Direction des services techniques que le projet de verdissement s'est réalisé.

Cette année, le comité en développement durable a pris la décision de prioriser, dans ses plantations, les centres d'hébergement et de soins de longue durée. Cela a permis aux résidents et employés de préserver un lien avec la nature dans ce contexte difficile de pandémie, une stratégie qui a été fort appréciée. **La série de plantations s'est déroulée dans six installations du CISSS de Laval :**

- Centre d'hébergement Sainte-Dorothée
- CHSLD Idola-Saint-Jean
- Centre d'hébergement Fernand-Larocque
- Centre de réadaptation pour les jeunes en difficultés d'adaptation Cartier
- CLSC et Groupe de médecine de famille universitaire du Marigot
- Hôpital de la Cité-de-la-Santé

Dans les installations du CISSS de Laval, c'est près de 680 végétaux, dont 230 arbres parmi lesquels le micocoulier occidental, l'érable rouge, le févier d'Amérique, l'amélanchier du Canada et l'amélanchier à grandes fleurs, qui ont été plantés durant la saison 2020.



Ces réalisations sont rendues possibles grâce à la collaboration d'acteurs d'horizons différents, réunis autour d'un projet commun. Ainsi, la Direction des services techniques du CISSS de Laval, la Soverdi accompagnée de Canopée, mandatée par la Ville de Laval, développe les projets de plantation sur les terrains de plusieurs installations du CISSS de Laval, choisis en fonction de la présence d'îlots de chaleur et de leur vulnérabilité aux vagues de chaleur. Ce projet s'inscrit dans le cadre de la stratégie d'adaptation aux changements climatiques de la Ville de Laval qui a mis en place un projet de déminéralisation et de verdissement des terrains privés et institutionnels. Par ce programme, ces propriétaires peuvent bénéficier d'une réduction allant jusqu'à 60 % des coûts d'aménagement.

Quant au financement, il provient, d'une part, de la Fédération canadienne des municipalités, par l'intermédiaire de la Ville de Laval dans le cadre de son projet de déminéralisation et de verdissement des terrains privés et institutionnels, et d'autre part, du CISSS de Laval et de l'Initiative de résilience des collectivités TD.



Bénéfices

Changements climatiques

- Création d'îlots de fraîcheur
- Captation du CO₂
- Économie d'énergie
- Rétention des eaux
- Création d'habitats pour la faune



Santé

- Amélioration de la qualité de l'air
- Diminution des maladies respiratoires
- Diminution de la pression artérielle et des risques de maladies cardiovasculaires
- Augmentation du bien-être





FONDATION
CITÉ DE LA SANTÉ



Prenez part au mouvement #ProfondémentHumain

Christine Girard

Responsable des communications
Fondation Cité de la Santé

Pour répondre aux grands défis auxquels nous faisons face depuis mars dernier, la Fondation lance cet automne un vaste *mouvement de solidarité* #ProfondémentHumain. Nous invitons les citoyens, entreprises et organisations à se joindre à nous afin de redonner à la santé le meilleur de nous-mêmes et de vous donner à vous, employés du CISSS de Laval, les moyens de prendre soin de notre monde.

Des ambassadeurs #ProfondémentHumain

Pour cette campagne, nous avons eu le privilège de collaborer avec des donateurs, employés et médecins du CISSS de Laval qui ont accepté de se prêter au jeu de caméra pour inviter les gens à joindre le mouvement. La Fondation tient à les remercier chaleureusement de leur généreuse participation. Surveillez les affiches un peu partout dans la ville!

Merci à : André Simard, Audrey Doucet, D^{re} Martine Raymond, Magalie Huot, Mathieu Charron, Nadine Assaker, Nicole Mouffe, Sylvanise Sainvilus, Marie-Josée Paquin, Christianne Racine et Middylyne Césaire.

[Joignez le mouvement #ProfondémentHumain!](#)
Chaque geste compte et c'est ensemble que nous ferons une différence.

Les prochains numéros du bulletin *Le Lien*

- Parution du 13 novembre 2020 (date de tombée 2 novembre 2020)
- Parution du 27 novembre 2020 (date de tombée 16 novembre 2020)

Vous aimeriez publier un article dans le bulletin d'information du CISSS de Laval? Envoyez vos textes, maximum de 250 mots avec, si possible, une photo de bonne qualité en format JPG par courriel à communications.cisslaval@ssss.gouv.qc.ca.

Vous avez des questions? Communiquez avec Charline Laplante : 450 978-8300, option 1, poste 18225.

Le bulletin *Le Lien* est une réalisation de la Direction des ressources humaines, des communications et des affaires juridiques. Merci à toutes les personnes qui ont contribué à la réalisation et à la diffusion de ce numéro.

Une version PDF du bulletin *Le Lien* est disponible sur le site www.lavalensante.com et archivée à [Bibliothèque et Archives nationales du Québec](#).

ISSN 2369-5315 (En ligne)

Centre intégré
de santé
et de services sociaux
de Laval

Québec

