

LE LIEN

Bulletin d'information
du Centre intégré de santé
et de services sociaux
de Laval

 **DIGNE DE CONFIANCE,**
à chaque instant

VOL. 6 • NO 2 • 7 février 2020

5^e Journée annuelle de la recherche en mai 2020



CISSS DE LAVAL

5^e Journée de la recherche

LA COMMUNICATION PROFESSIONNELLE

1^{er} mai 2020 de 8 h à 16 h

CENTRE MULTISERVICES DE SANTÉ ET DE
SERVICES SOCIAUX DE LAVAL - SALLE 1
308, boulevard Cartier Ouest
Laval (Québec) H7N 2J2

Centre intégré
de santé
et de services sociaux
de Laval
Québec 

Le 1^{er} mai 2020 aura lieu la 5^e édition de la journée de la recherche (anciennement l'assemblée de la recherche) du CISSS de Laval.

Cette année, la thématique sera « La communication professionnelle ». Des chercheurs et des professionnels, qui ont vécu ou étudié différents aspects de la communication dans le milieu de la santé et des services sociaux, y compris lorsqu'elle devient difficile, y feront des présentations.

Lors de cette journée se tiendra également une tournée des affiches pour laquelle vous pouvez dès maintenant faire une proposition de communication. Fait nouveau cette année, des prix seront remis, entre autres, pour la meilleure affiche étudiante et pour le coup de cœur du public.

Date limite : 16 mars 2020.

Comme lors des éditions précédentes, l'après-midi sera consacré aux activités du programme de soutien aux innovations. Nous vous invitons à prendre connaissance de l'appel de projets et à le faire circuler auprès de vos collègues qui ont mis en place ou qui développent des pratiques innovantes autour de la communication. Ces pratiques peuvent, par exemple, soutenir ou faciliter la communication, outiller les professionnels et/ou les usagers, diffuser de l'information, et ce, dans différents contextes. À la fin du processus de sélection, le démarrage de deux projets sera financé à la hauteur de 7 000 \$.

Date limite : 2 mars 2020

Pour consulter le programme préliminaire de la journée de la recherche, l'appel de communication par affiche et l'appel de projets du programme de soutien à l'innovation ou encore pour vous inscrire, rendez-vous sur la page de l'événement.



[Lien Web de la 5^e Journée de la recherche](#)



L'équipe de suivi intensif dans le milieu se **distingue**

Le Programme de promotion des bons coups vise à faire connaître les efforts et les belles réalisations qui se déroulent au CISSS de Laval. Nous souhaitons faire la promotion de ceux-ci et surtout reconnaître l'engagement des équipes et du personnel et, ainsi, les faire rayonner.

Marilyn Cotton

Chef des services spécialisés dans la communauté
Direction du programme santé mentale et dépendance

Le Centre national d'excellence en santé mentale (CNESM), qui relève de la Direction générale adjointe des services en santé mentale et en psychiatrie légale (DGASSMPL) du ministère de la Santé et des Services sociaux (MSSS), a effectué, les 8 et 9 octobre derniers, une visite d'appréciation des pratiques cliniques à l'équipe de suivi intensif dans le milieu (SIM 2).

Une équipe de suivi intensif est une équipe mobile et proactive qui offre une gamme de services de traitements psychiatriques, de réadaptation et de soutien dans la vie quotidienne. Les membres de cette équipe mettent à contribution leurs expertises complémentaires pour aider chaque usager, de façon très individualisée, à atteindre ses propres objectifs et à se rétablir.

Le SIM dessert la clientèle la plus fragilisée et la plus vulnérable, souffrant de problèmes de santé mentale graves, souvent sujets à des réhospitalisations multiples. Les services sont prodigués dans le milieu de vie de la personne. Une intervention rapide et individualisée et la prévention de crises sont des éléments clefs du suivi intensif en équipe dans la communauté.

Le CNESM visite les équipes afin de les soutenir dans l'amélioration de leurs pratiques en santé mentale pour ainsi s'approcher le plus possible du modèle ACT (*Assertive Community Treatment*), proposé par la DGASSMPL du MSSS.



De gauche à droite : Marilyn Cotton, chef des services spécialisés dans la communauté, Marc-Anthony Poirier, éducateur spécialisé, Marie Bédard, psychoéducatrice, Audrey Clenndening, ergothérapeute, Diane Spadari, infirmière clinicienne, Christiane Giroux, coordonnatrice clinique et travailleuse sociale, Jeanie Lajoie, travailleuse sociale, Stéphanie Dubreuil, ergothérapeute, Audrey Beaulieu, éducatrice pair-aidante, Jessica Jean, infirmière clinicienne.
À l'arrière, Simon Roussel, psychiatre, Sébastien Rivest, travailleur social

À la suite de la visite et du rapport du CNESM, l'équipe de SIM 2 est très fière d'avoir obtenu la meilleure cote d'équipe au Québec, ce qui représente un degré de fidélité exemplaire au modèle ACT, soit 4,7/5. Les deux équipes SIM du CISSS de Laval sont, à ce jour, les seules équipes à avoir atteint ce niveau de fidélité.

Cette distinction vient confirmer l'excellence des services offerts dans la communauté par les intervenants de l'équipe auprès de la clientèle en santé mentale. Cet honneur renforce le sentiment de fierté et encourage l'équipe à poursuivre son travail avec enthousiasme.

Le CNESM viendra prochainement rencontrer les équipes afin de réviser les résultats obtenus et les aider à maintenir, voire améliorer davantage, l'atteinte des objectifs d'amélioration continue en prévision d'une réévaluation prévue dans 3 ans.

Bravo à ces équipes pour cette distinction, vous avez de quoi être fiers!

Prix Carrière, volet santé physique et réadaptation : **Louise Pagé**, physiothérapeute à l'Hôpital juif de réadaptation

Chaque année, le conseil multidisciplinaire a le plaisir de célébrer l'excellence du travail effectué par des employés qui ont à cœur le bien-être des usagers. Cette année, la Soirée des Prix Distinction a mis de l'avant la qualité des activités professionnelles de 140 de ses membres par l'entremise de 60 mises en nomination. Découvrez l'histoire des lauréats à travers une série d'articles qui seront publiés dans le bulletin *Le Lien* de même que sur la page Facebook du CISSS de Laval.

Chaque jour où elle travaille, Louise Pagé circule sur l'étage des unités de soins de l'Hôpital juif de réadaptation pour discuter avec les préposés et les infirmières afin de savoir comment s'est passée la nuit des usagers. Elle s'intéresse à chaque aspect du vécu des usagers afin de leur offrir des soins personnalisés.

Lors des rencontres d'équipe, Louise a toujours beaucoup d'informations à partager avec ses collègues. Elle explique avec entrain les observations et évaluations qu'elle a faites pendant la semaine afin d'aider les usagers à progresser le plus rapidement possible. Elle incarne un rôle de leader auprès de ses pairs et parvient à les motiver et à les encourager à voir plus loin. La passion et le dévouement de Louise sont contagieux, si bien qu'elle est devenue un modèle d'excellence pour ses collègues.

L'une des forces de Louise est également sa grande écoute auprès des usagers. En partageant les inquiétudes des usagers avec les membres de son équipe, elle contribue à leur offrir les meilleurs soins et services possible. Elle insuffle de l'énergie et de la motivation à son équipe afin que tous puissent franchir les obstacles rencontrés.

Louise a également un très grand souci pour l'organisation du travail et des suivis médicaux des usagers. Dès leur journée d'admission, elle s'assure que les rendez-vous pour les prochaines étapes sont pris aux bons moments afin d'augmenter l'efficacité du travail de l'équipe.

Louise est considérée, par ses pairs, comme une experte dans plusieurs domaines reliés à la clientèle traumatisée crâniocérébrale, particulièrement pour les usagers présentant un profil de récupération lent ou ceux avec des troubles de comportement. Elle est une personne-ressource hors pair pour ses collègues avec qui elle prend tout le temps nécessaire pour offrir de l'information, partager des techniques, donner du soutien et même effectuer des interventions conjointes, en dépit de ses autres responsabilités.

Avec son départ à la retraite, on dit au revoir à une physiothérapeute formidable ayant plus de 30 ans d'expérience, et détenant des connaissances de savoir-être et savoir-faire exceptionnels. Ses collègues s'ennuieront d'elle très certainement.



Julie Lamarche, directrice des ressources humaines, des communications et des affaires juridiques, Louise Pagé, physiothérapeute, Sheila Fishman, ergothérapeute ayant proposé la candidature de Louise Pagé, et Christian Gagné, président-directeur général du CISSS de Laval

Catégorie préposé aux bénéficiaires pour l'Hôpital de la Cité-de-la-Santé et l'Hôpital juif de réadaptation : **Yannick Tétraut, préposé aux bénéficiaires** à l'unité du 4^e Ouest-Sud à l'Hôpital de la Cité-de-la-Santé

Le conseil des infirmières et infirmiers et la Direction des soins infirmiers du CISSS de Laval remettent des Prix d'excellence dans le cadre de la Semaine des soins infirmiers. Une série d'articles sur les lauréats des Prix d'excellence de l'édition 2019 est publiée dans le bulletin Le Lien ainsi que sur la page Facebook du CISSS de Laval afin de vous les faire connaître.

Yannick Tétraut : un pilier pour son équipe à l'écoute des usagers



Yannick Tétraut

Monsieur Yannick Tétraut travaille depuis 14 ans à l'unité du 4^e Ouest-Sud de l'Hôpital de la Cité-de-la-Santé. Pour lui, le patient est au cœur de ses priorités et il est à l'écoute de leurs besoins.

Il prend le temps d'écouter ce que les usagers ont à lui raconter tout en effectuant ses soins. Les soins sont toujours faits dans le respect du patient et il est particulièrement doué avec la clientèle gériatrique.

Yannick aime faire rire les patients et rien de mieux qu'une petite blague pour détendre la lourde atmosphère du milieu hospitalier. Il est attentionné et à l'écoute des patients; il collabore avec les infirmières et les infirmières auxiliaires lorsqu'un usager lui donne une information qui est pertinente à ses soins.

« C'est un gars d'équipe; il est toujours disponible pour aider un collègue. Il a su s'adapter aux différents changements de vocation de son unité tout en gardant son sourire. Il est un pilier de son équipe, son calme ainsi que sa bonne humeur sont appréciés de tous. » – Murielle Ostiguy, chef de service aux unités 5^e Ouest-Nord (AVC et Saro), 5^e Est-Sud (Soins palliatifs), 5^e Est-Nord (Hémo-Onco), et Mylène Fortin, chef de secteur par intérim aux unités 3^e Ouest-Sud et 3^e Ouest-Nord.

Monsieur Tétraut participe à la transmission de ses connaissances en orientant de nouveaux préposés aux bénéficiaires. Ses collègues peuvent toujours compter sur lui et sur sa disponibilité.

Vous voulez souligner le dévouement d'une collègue? Envoyez sa candidature à un Prix d'excellence en soins infirmiers d'ici le 22 mars 2020. Consultez la page intranet de la Semaine des soins infirmiers pour connaître la procédure.



[Lien intranet Semaine des soins infirmiers 2020](#)

Sondage à l'égard de l'outil de communication « bilan des cas acquis »

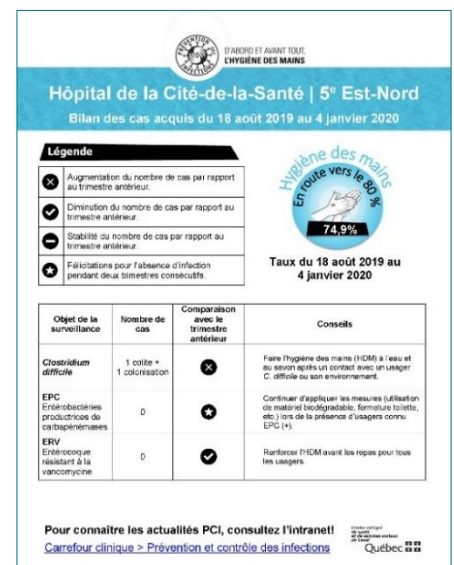
Layal Abou-Chacra

Infirmière clinicienne spécialisée
Service de prévention et contrôle des infections

Le service de prévention et contrôle des infections (PCI) invite les employés, travaillant sur les unités ayant des lits, à compléter un court sondage au sujet de l'outil « bilan des cas acquis ». Vos réponses permettront d'améliorer les prochains bilans afin que ceux-ci soient adaptés à votre pratique et puissent contribuer à contrer la transmission des infections.

Consultez le plus récent bilan de votre unité

Les plus récentes fiches simplifiées et personnalisées couvrant la période du 18 août 2019 au 4 janvier 2020 sont présentement disponibles sur l'intranet et sur les stations visuelles des unités de soins. Consultez votre bilan pour avoir des conseils et savoir où votre unité se situe en matière d'infection.



[Lien vers le sondage d'appréciation du « bilan des cas acquis »](#)

[Lien vers la page intranet du service de PCI et des plus récents « bilan des cas acquis »](#)

Un guide et des outils pour élaborer un **plan d'intervention** ou un **plan de service** de qualité en partenariat avec l'utilisateur et ses proches

Caroline Thibault

Coordonnatrice aux pratiques professionnelles
Direction des services multidisciplinaires

Anne-Julie Bouchard

Agente de planification, de programmation et de recherche
Direction des services multidisciplinaires



Au cours des derniers mois, l'équipe des pratiques professionnelles de la Direction des services multidisciplinaires a bonifié son *Guide d'élaboration du plan d'intervention (PI) en partenariat de soins et services* en y ajoutant de nouvelles sections. Celles-ci précisent les balises des plans d'interventions interdisciplinaires (PII) et des plans de services individualisés et intersectoriels (PSI-PSII).

Ce guide soutient les intervenants, gestionnaires et stagiaires dans l'élaboration d'un PI, PII, PSI réalisé en partenariat avec l'utilisateur et ses proches selon des critères de qualité établis.

Lorsqu'ils sont construits autour du projet de vie de l'utilisateur, ces outils cliniques contribuent à l'atteinte des objectifs convenus avec lui et ses proches tout en assurant des soins et services pertinents et personnalisés.

Des outils pour favoriser l'élaboration d'un PI, PII et PSI de qualité en partenariat avec l'utilisateur et ses proches sont annexés au guide et également disponibles dans l'intranet, tels que :

- [Feuillelet destiné à l'utilisateur pour se préparer à la rencontre de PI](#)
- [Outil de rétroaction de l'utilisateur ou d'un proche et de l'intervenant en lien avec le PI](#)
- [Rôles et responsabilités des différents acteurs dans une démarche de PII et PSI](#)
- [Aide-mémoire sur les différents types de plans](#)

Pour accéder rapidement à l'ensemble de ces documents, visitez la page intranet Plan d'intervention (PI-PII-PSI-PSII).

Le projet de vie regroupe les attentes, les objectifs et les besoins à court, moyen ou long terme de l'utilisateur.

Dans le contexte des interventions en protection de la jeunesse, le projet de vie vise la stabilité des liens et la continuité des soins dans un milieu de vie permanent pour l'enfant.

Nouvel onglet « Plan d'intervention » dans Chartmaxx

Veillez noter qu'un nouvel onglet « Plan d'intervention » a été ajouté dans Chartmaxx depuis le 27 janvier 2020. Tous les formulaires de plan d'intervention y seront dorénavant classés. En conséquence, vous constaterez que les formulaires ciblés ne seront plus dans les onglets où ils se trouvaient auparavant.



[Lien intranet du Guide d'élaboration du plan d'intervention \(PI\) en partenariat de soins et services](#)
[Lien vers la page intranet Plan d'intervention \(PI-PII-PSI-PSII\)](#)

Les visites simulées : une étape préparatoire à la visite d'agrément

Des visites simulées se dérouleront du **17 février au 20 mars 2020**, afin de se préparer à la visite d'agrément des programmes santé physique et services généraux qui se tiendra du 10 au 15 mai 2020. Les visites simulées ont pour principaux objectifs de démystifier ce qu'est une visite d'agrément Canada, préparer les gestionnaires et le personnel à la méthode des traceurs ainsi qu'identifier les bons coups à souligner lors de la visite officielle.

Des traceurs sur les processus prioritaires, de nature clinique et administrative, seront effectués dans le cadre de visites simulées. Cette méthode permet d'évaluer la conformité des normes sur la qualité des soins et services (par exemple l'épisode de soins, la prévention des infections, la gestion des médicaments et le retraitement des dispositifs médicaux), ainsi qu'à valider l'implantation des politiques et procédures.

Ce sont des membres du CISSS de Laval qui effectueront les visites simulées dans les services visés. Ils consulteront la documentation, observeront le milieu, rencontreront les gestionnaires et échangeront avec les employés les médecins et les bénévoles afin de procéder à cette évaluation. Voici quelques exemples :

- **Observations diverses** : l'environnement, la préparation et l'administration des médicaments, le port des équipements de protection, le lavage des mains, le contrôle de température des réfrigérateurs dédiés aux médicaments, etc.
- **Consultations de documents** : documentation au dossier de l'utilisateur (consentement, évaluation du risque de chute, évaluation du risque suicidaire, plans d'interventions) et outils de référence (Politiques et procédures, protocoles, aides à la décision), etc.
- **Rencontre avec les gestionnaires** : conception et planification des services, soins centrés sur la personne, santé et sécurité au travail, développement des compétences, gestion intégrée de la qualité et des risques, etc.
- **Échanges avec les employés** : formation reçue, collaboration interdisciplinaire, partenariat avec l'utilisateur et ses proches, déclaration des incidents et des accidents, mesures d'urgence, SIMDUT, connaissance et accès aux outils, implication dans les initiatives d'amélioration continue de la qualité et de la sécurité, etc.

Pour en savoir davantage sur la démarche d'agrément au sein du CISSS de Laval et sur l'horaire des visites simulées, nous vous invitons à consulter la page intranet.



[Lien intranet Agrément 2018-2023](#)

« Les faces cachées de l'exploitation sexuelle », une **web-série** à découvrir!

Chaque lundi soir, à la fin de l'émission Fugueuse, une capsule vidéo sera diffusée sur les comptes Facebook et YouTube de l'Université de Sherbrooke.

Pour l'instant, ces courtes capsules sont surtout destinées au « grand public ». Il s'agit d'un premier pas et l'objectif est de sensibiliser la population aux multiples séquelles de l'exploitation sexuelle.

Au cours des prochains mois, les capsules seront bonifiées et du contenu plus approfondi sera ajouté afin de joindre les acteurs et actrices de tout le continuum de services.

Bon visionnement!



[Lien Page Facebook de l'Université de Sherbrooke](#)
[Lien YouTube de la capsule no 1 « Les faces cachées de la prostitution – La violence »](#)

Élections au comité exécutif du conseil des infirmières et infirmiers (CECII) du CISSS de Laval



Tu es une infirmière impliquée?
Tu as à cœur la profession infirmière?
Tu veux développer des liens stratégiques et développer ton sens politique?
Le CECII a besoin de toi!

Du **1^{er} au 17 mars 2020** aura lieu la période de mise en candidature pour le CECII.

Qu'est-ce que le conseil des infirmières et infirmiers :

- l'ensemble des infirmières et infirmiers auxiliaires du CISSS de Laval sont membres;
- inclus les infirmières qui assument des fonctions-cadres reliées à la dispensation des services infirmiers;
- les membres du comité exécutif se réunissent 8 fois/année pour assumer ses diverses responsabilités;
- plusieurs membres participent à des comités en lien avec la pratique infirmière : comité des outils cliniques, comité de la gestion des risques, conseil d'administration et soutien du comité de la relève infirmière ne sont que quelques exemples de l'implication des membres;
- participation à divers congrès et colloques.

Responsabilités et pouvoir du CII :

Envers le CA (Article 220 de la LSSSS)

- apprécier la qualité des actes infirmiers du centre;
- émettre des recommandations concernant les règles de soins applicables aux infirmières;
- donner son avis sur la distribution des soins dispensés par les infirmières;
- produire un rapport annuel de ses activités.

Envers le PDG (Article 221 de la LSSSS)

- donner son avis sur l'organisation scientifique et technique du centre;
- proposer des moyens à prendre pour évaluer et maintenir la compétence des infirmières.

Plusieurs sièges seront à pourvoir lors de ces élections :

- une infirmière de la Direction des soins infirmiers;
- une infirmière de la Direction du programme santé mentale et dépendance;
- deux infirmières de la Direction des programmes de déficience intellectuelle, trouble du spectre de l'autisme et déficience physique (1 pour l'Hôpital juif de réadaptation et 1 en déficience intellectuelle - trouble du spectre de l'autisme soit externe ou pour la Résidence Louise-Vachon);
- une infirmière de la Direction du programme jeunesse;
- une infirmière de la Direction des services professionnels;
- une infirmière des directions de soutien (Direction de la qualité, de l'évaluation, de la performance et de l'éthique, Direction des ressources humaines, des communications et des affaires juridiques, Direction de santé publique);
- deux infirmières de la Direction du programme soutien à l'autonomie des personnes âgées;
- une infirmière praticienne spécialisée.

Pour composer le conseil des infirmières et infirmiers auxiliaires (CIIA)

- quatre infirmières auxiliaires;
- le CIIA a les mêmes responsabilités et pouvoirs que le CII, simplement ils sont au niveau de la pratique des infirmières auxiliaires;
- deux membres de l'exécutif du CIIA assistent aux rencontres du CECII.

Toutes les informations relatives à l'élection se retrouvent sur l'intranet.

Pour toutes questions ou informations concernant le CECII, vous pouvez joindre la présidente, Julie Rodrigue, au : 450 668-1010, poste 23656 ou par courriel.



jrodrigue.cssl@ssss.gouv.qc.ca



[Lien intranet Conseil des infirmières et infirmiers](#)

ÉVÉNEMENTS À NE PAS MANQUER



- **Médicaments** et responsabilité sociale en santé



Prochaine conférence scientifique

19 février 2020 de 12 h à 13 h

Hôpital de la Cité-de-la-Santé – Salle DS.020

Apportez votre lunch, café et desserts servis sur place

Médicaments et responsabilité sociale en santé

Pierre-Marie David, professeur adjoint, Faculté de pharmacie, Université de Montréal et titulaire de la Chaire Sanofi-Aventis en soins pharmaceutiques ambulatoires

Résumé :

De nombreux cas d'usages inappropriés de médicaments semblent relever pour plusieurs auteurs d'une certaine « irresponsabilité » individuelle des patients ou des professionnels de la santé. Par exemple, l'antibiorésistance serait produite par une consommation individuelle irrationnelle d'antibiotiques ou la dépendance aux opioïdes induite par des prescriptions inappropriées. Le modèle biomédical aborde souvent ces problèmes sous l'angle de la responsabilité individuelle. Comment inverser cette grille de lecture responsabilité-culpabilité et mettre en question une responsabilité sociale (qui ne se limite pas à la somme des responsabilités individuelles) d'un point de vue pratique et théorique?

Différents exemples de recherche, passés ou à venir, permettront d'alimenter la présentation et les discussions.

Places en présence limitées, inscrivez-vous auprès de Jacinthe Dupuis : 450 668-1010, poste 22573 ou par courriel. Possibilité d'obtenir une attestation de participation.

Les conférences scientifiques sont organisées par la Direction de l'enseignement universitaire et de la recherche du CISSS de Laval.



jacithe.dupuis.ciesslerav@ssss.gouv.qc.ca

- 11 février 2020 – **Conférence** :
La dépression chez la personne âgée

Conférencier : Daniel Geneau, neuropsychologue spécialisé en psychogériatrie, directeur de Services d'expertise en psychogériatrie enseignement et consultation (SEPEC). Il sera question des différentes formes de dépression chez la personne âgée, le tout dans un langage simple et concret.

Endroit : Centre Axion 50 + (Place des aînés), 435, boul. Curé Labelle Sud, Chomedey, salle 101 (gymnase)

Prix d'entrée : Cette conférence est offerte à tous gratuitement

Réservation requise : 450 978-8609, cucssslaval@outlook.com ou en ligne



COMITÉ DES USAGERS
DU CENTRE DE SANTÉ ET
DE SERVICES SOCIAUX DE LAVAL



[Lien Web pour la réservation en ligne](#)

ÉVÉNEMENTS À NE PAS MANQUER



• Mercredi 12 février 2020 – **Activités physiques** et cancer

Le comité de formation continue transversale en cancérologie invite les membres du personnel ainsi que les médecins qui travaillent avec la clientèle atteinte de cancer à assister à la formation « Activités physiques et cancer » le mercredi 12 février 2020 à l'auditorium Réal-Dubord de l'Hôpital de la Cité-de-la-Santé et en visioconférence au local B-1131 à l'Hôpital juif de réadaptation.

**FORMATION CONTINUE
TRANSVERSALE EN CANCÉROLOGIE**

La formation sera donnée en deux séances : à 11 h 30 et à 12 h 30. Apportez votre lunch.

Conférenciers



Le D^r Mark-Andrew Stefan est médecin spécialiste en santé publique et médecine préventive au CISSS de Laval. Depuis 2010, il œuvre auprès de la Direction de santé publique du CISSS de Laval comme médecin-conseil en promotion de la santé et prévention des maladies.

Madame Julie Théberge est kinésiologue et travaille depuis 25 ans au Carrefour Multisports à Laval. En 2009, elle a préparé le Programme Activie® en collaboration avec la D^{re} Carole Lapointe, oncologue à l'Hôpital de la Cité-de-la-Santé. Lors de cette formation, madame Théberge expliquera le fonctionnement du programme qui s'adresse à la clientèle atteinte d'un cancer.

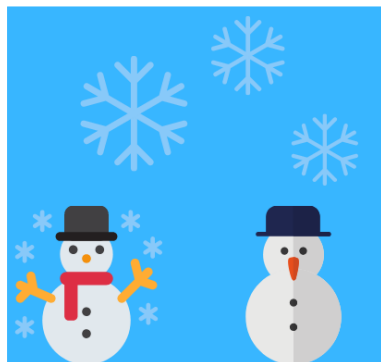
Inscrivez-vous en ligne pour assister à cette formation. Vous pouvez également vous inscrire à la liste de diffusion pour être informés des prochaines formations et des nouveautés du programme de cancérologie par courriel.



[Lien intranet pour l'inscription en ligne](#)



Concours de bonshommes de neige



Le comité Entreprise en santé lance un grand concours de bonshommes de neige! Au travail, en équipe ou en groupe d'amis, allez à l'extérieur, profitez des joies de l'hiver et construisez un bonhomme de neige. Toutes les raisons sont bonnes pour prendre l'air en équipe.

Envoyez-nous une photo de votre réalisation avant la fin du mois de février avec les informations suivantes : votre nom, vos coordonnées (installation, bureau, etc.), le nom de votre service, le nombre de personnes ayant participé à la confection et nous vous ferons parvenir un bon chocolat chaud.

Une belle façon de profiter de l'hiver et de s'amuser en équipe.

Acheminez vos photos et vos informations par courriel.



entreprise.en.sante.ciSSLav@ssss.gouv.qc.ca



FONDATION
CITÉ DE LA SANTÉ

Un grand succès pour l'Avant-première bénéfice du Salon de l'Auto de Montréal

Christine Girard

Responsable des communications
Fondation Cité de la Santé

La Fondation Cité de la Santé était l'une des six fondations bénéficiaires de l'Avant-première bénéfice du Salon de l'Auto de Montréal, qui a eu lieu le 16 janvier dernier. La soirée, qui réunissait 5 000 convives, a permis de recueillir 908 700 \$! Une somme impressionnante qui sera répartie entre les six fondations dont votre Fondation Cité de la Santé.

Dans le cadre de cette soirée, un tirage d'un crédit-voyage de 6 000 \$ a été réalisé parmi les quelque 2 000 détenteurs de billets et c'est Chantal Gauthier, du service des communications du CISSS de Laval, qui est l'heureuse gagnante. Félicitations, Chantal!

Nous tenons à remercier nos invités, bénévoles et collaborateurs. Un merci bien spécial aux entreprises détentrices de forfait corporatif qui ont grandement contribué au succès de cette soirée :



Notre prochain rendez-vous? Le 300 km pour la VIE! Inscrivez-vous rapidement : déjà plus de la moitié des places sont comblées.



[Lien Web pour s'inscrire au 300 km pour la vie](#)

Les prochains numéros du bulletin *Le Lien*

- Parution du 21 février 2020 (date de tombée 10 février 2020)
- Parution du 6 mars 2020 (date de tombée 24 février 2020)

Vous aimeriez publier un article dans le bulletin d'information du CISSS de Laval? Envoyez vos textes, maximum de 250 mots avec, si possible, une photo de bonne qualité en format JPG par courriel à communications.ciSSLaval@sss.gouv.qc.ca.

Vous avez des questions? Communiquez avec Charline Laplante : 450 978-8300, option 1, poste 18225.

Le bulletin *Le Lien* est une réalisation de la Direction des ressources humaines, des communications et des affaires juridiques. Merci à toutes les personnes qui ont contribué à la réalisation et à la diffusion de ce numéro.

Une version PDF du bulletin *Le Lien* est disponible sur le site

www.lavalensante.com

et archivée à [Bibliothèque et Archives nationales du Québec](#).

ISSN 2369-5307 (Imprimé)
ISSN 2369-5315 (En ligne)

Centre intégré
de santé
et de services sociaux
de Laval

Québec



Joyeuse Saint-Valentin!

