

LE LIEN

Bulletin d'information
du Centre intégré de santé
et de services sociaux
de Laval

 **DIGNE DE CONFIANCE,**
à chaque instant

VOL. 6 • NO 10 • 29 mai 2020

COVID-19 : Une première **étude clinique** à l'Hôpital de la Cité-de-la-Santé



Amélie Plourde, technologiste de la banque de sang, Nicole Sabourin, chargée clinique de sécurité transfusionnelle, Marie-Hélène Bouchard, chargée technique de sécurité transfusionnelle, D^{re} Stéphanie Castonguay, microbiologiste-infectiologue, D^{re} Danielle Talbot, hémato-oncologue, directrice de la banque de sang du CISSS de Laval, Nathalie Beaulac, technologiste de la banque de sang, Martine Charron, technologiste de la banque de sang

D^{re} Stéphanie Castonguay
Microbiologiste-infectiologue

Nous sommes très heureux d'annoncer qu'une étude clinique vient d'être activée dans notre centre hospitalier. Il s'agit de l'étude CONCOR-1 : *A Randomized, Open-Label Trial of Convalescent Plasma for Hospitalized Adults With Acute COVID-19 Respiratory Illness*. Il s'agit d'une étude canadienne, multicentrique mise sur pied par l'initiative du D^r Philippe Bégin, immunologue de l'Hôpital Sainte-Justine.

Les premiers patients sont recrutés à l'Hôpital de la Cité-de-la-Santé depuis le 19 mai 2020.

L'objectif principal de l'étude est de déterminer l'effet de l'administration d'un plasma convalescent pour la COVID-19 (immunité passive) pour diminuer le risque d'intubation ou de décès à 30 jours pour les patients qui nécessitent une hospitalisation en raison de la COVID-19.

Notre équipe de médecins de recherche chargée de cette étude est la suivante :

D^{re} Danielle Talbot, hémato-oncologue, investigatrice principale
D^{re} Stéphanie Castonguay, microbiologiste-infectiologue, co-investigatrice principale
D^{re} Tuyen Nguyen, microbiologiste-infectiologue, investigatrice
D^{re} Natalie Rivest, microbiologiste-infectiologue, investigatrice
D^{re} Esther Simoneau, microbiologiste-infectiologue, investigatrice

Notre objectif est de participer à l'effort mondial dans l'avancement de nos connaissances sur la COVID-19 et de rendre accessible, le plus rapidement possible, des soins potentiellement bénéfiques à notre population lavalloise qui est actuellement parmi les plus durement touchée, non seulement au Québec, mais aussi à travers le Canada.

Pour plus de renseignements sur le plasma convalescent pour la COVID-19, nous vous invitons à consulter le site d'Héma-Québec.



[Lien site Web Héma-Québec – Étude clinique plasma convalescent](#)

merci
d'être nos anges gardiens.

Votre
gouvernement



Québec

Merci au personnel de l'Hôpital juif de réadaptation!

Stéphanie Laurin

Coordonnatrice des soins, services et programmes de 2^e ligne en déficience physique (intérim)

Depuis le début de la pandémie, le personnel de l'Hôpital juif de réadaptation (HJR) a relevé de nombreux défis afin d'adapter ses services au contexte actuel.

Tous les intervenants, employés de soutien, médecins et gestionnaires se sont mobilisés et ont fait preuve d'une grande créativité, dans le but de mettre en place les actions suivantes à l'intérieur de courts délais (2 à 5 jours) :

- libérer entièrement l'unité de soins post-aigus à l'HJR ainsi que les locaux de réadaptation pulmonaire afin d'y accueillir l'unité de courte durée gériatrique (UCDG);
- aménager une unité de soins dans des locaux de réadaptation pédiatrique;
- établir une unité de réadaptation au Centre communautaire Lausanne;
- implanter une chaîne de montage de fabrication de visières au service des aides techniques;
- réorganiser l'unité temporaire du rez-de-chaussée pour y recevoir une clientèle atteinte de la COVID-19, nécessitant des services de réadaptation;
- réaménager les locaux de l'aile D pour créer un secteur destiné exclusivement à l'ensemble des thérapeutes et des usagers en réadaptation adulte externe;
- admettre des usagers nécessitant des soins post-aigus sur les unités de réadaptation régulières;
- réorganiser les services essentiels de réadaptation en pédiatrie (télé-réadaptation et domicile).

Nous désirons remercier chaleureusement l'ensemble du personnel pour votre dévouement et la souplesse dont vous avez fait preuve en ces temps hors du commun. Sans la participation de tous, ces transformations, afin de répondre aux besoins de la clientèle lavalloise, n'auraient pu être possibles!



Pédiatrie



Service des aides techniques



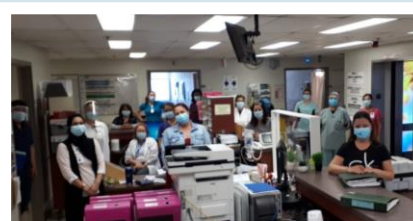
Réadaptation externe



SNT Lausanne



Unité de réadaptation du 3^e étage



Unité de réadaptation du 4^e étage



Unité de réadaptation COVID-19

Merci à l'équipe au Centre d'hébergement **Fernand-Larocque!**

Hélène Ménard
Conseillère-cadre

Anne-Marie Houle
Cadre intermédiaire

Karine Guérin
Chef d'unité par intérim

Dans le cadre de la semaine des soins infirmiers qui a eu lieu du 10 au 16 mai 2020, nous souhaitons souligner le travail exceptionnel des préposés aux bénéficiaires, des aides de service, des infirmières auxiliaires et des infirmières qui travaillent ou qui sont venus en renfort au Centre d'hébergement Fernand-Larocque.

Tous les jours, nous sommes témoins du leadership, de l'expertise, de l'engagement et de la bienveillance des équipes de soins.

Merci infiniment d'être là!



Merci au service des **archives** médicales!

Valérie Dion

Chef de service des archives médicales par intérim - Volet hospitalier
Direction des services multidisciplinaires


Le travail des employés du service des archives médicales est méconnu et passe souvent inaperçu, mais tellement important dans l'équation d'un bon service de santé et de services sociaux.


Dans l'ombre, ils permettent de maintenir à jour les dossiers des usagers, de donner accès rapidement aux résultats à ceux qui en font la demande ainsi que de transmettre des données probantes de qualité et à jour aux différentes instances.

Merci à l'ensemble de l'équipe pour votre dévouement!
Ensemble, ça va bien aller!

Plusieurs bons coups sont réalisés chaque jour par notre personnel, nous tenterons de vous en faire connaître à chaque parution, de même que sur nos médias sociaux, notre site Web et notre intranet. Vous aimeriez nous partager le bon coup de l'un de nos anges gardiens? Faites-le-nous savoir en nous écrivant.



 communications.ciSSLaval@ssss.gouv.qc.ca

 [Lien page Web Les anges gardiens du CISSS de Laval - Les bons coups de notre équipe](#)
[Lien page intranet COVID-19 - Bons coups des équipes](#)

Centre intégré de cancérologie de Laval

Adapter et améliorer ses pratiques avec la pandémie

Les départements et les services du CISSS de Laval ont dû s'adapter et changer leur façon de faire depuis le début de la pandémie de COVID-19. L'équipe d'hémo-oncologie du Centre intégré de cancérologie de Laval (CICL) de l'Hôpital de la Cité-de-la-Santé n'en fait pas exception. De même que certaines nouvelles mesures mises en place se sont avérées tellement positives que les professionnels veulent les maintenir.

Le grand changement : la communication aux patients

Les infirmières pivots et les pharmaciens en oncologie avaient l'habitude de rencontrer les usagers et de faire de l'enseignement en personne. Pour le bien de tous, les rendez-vous et les enseignements se font maintenant principalement par téléphone dans le but de limiter les contacts physiques. « Lors de la discussion téléphonique, nous en profitons pour renforcer les mesures d'hygiène en lien avec cette crise sanitaire », précise une infirmière pivot.

Par ailleurs, cette équipe s'est tournée vers des vidéos et des présentations narrées pour fournir l'enseignement général aux patients qui ont des traitements de chimiothérapie. Ces séances virtuelles sont disponibles à la section sur le cancer du site [Web lavalensante.com](http://lavalensante.com). Du côté des pharmaciens, la documentation est maintenant envoyée par courriel avant les enseignements en téléconsultation afin que les patients puissent avoir les documents en main lors de l'enseignement. Toutes les ordonnances sont également transmises par télécopie aux pharmaciens communautaires, plus aucune ordonnance papier n'est remise aux patients.

Le Dr Nicolas Raymond, médecin hémo-oncologue, explique que « nous avons modifié notre pratique d'une médecine en face à face où le regard du patient et de son médecin sont très importants à des consultations et suivis par téléphone ou par le biais de plates-formes virtuelles, tout cela en conservant une communication optimale ».

À la suite de la prise de rendez-vous téléphoniques avec les usagers par les oncologues, les infirmières pivots et les pharmaciens l'équipe de la clinique externe d'hématologie a dû adapter l'évaluation physique des usagers à la salle de traitement. « La communication interdisciplinaire est devenue essentielle, car on est devenus les yeux de ces professionnels », mentionne Caroline Asselin, infirmière.

Cependant, l'évaluation en personne avec une infirmière ou un pharmacien est maintenue pour certains usagers plus à risque pour assurer des suivis importants au traitement et aux complications possibles.



Adaptation des soins aux patients

Le Dr Nicolas Raymond mentionne que certains traitements ont été modifiés pour diminuer les déplacements, les soins de cathéters et les prélèvements. « Nous avons dû optimiser tous les traitements donnés en médecine de jour ou dans les CLSC. Nous avons également réévalué la fréquence et les seuils des transfusions des patients polytransfusés ». Par ailleurs, le contexte de pandémie a suscité des discussions importantes sur les niveaux de soins à tous les usagers, et ce, peu importe l'âge ou le contexte curatif ou palliatif.

Du côté de la pharmacie en oncologie, les membres de l'équipe continuent également d'assurer l'optimisation des plans de soins et de protocoles. Cette activité permet d'optimiser l'usage des médicaments des usagers et entraîne un impact significatif sur les soins.

Jusqu'à ce jour, près de 20 plans de soins ont été créés ou modifiés spécifiquement pour la pandémie afin de réduire le nombre et la durée des visites des patients au CICL ou à d'autres services du CISSS de Laval (CLSC, radiologie, etc.). Cette adaptation des plans de soins permet aussi de réduire le niveau d'immunosuppression ou le risque de complications induit par les traitements, et ce, tout en préservant l'efficacité et la sécurité des soins. Marc-Alexandre Vincent, pharmacien, mentionne que « la réduction du nombre et/ou de la durée des visites de patients à la salle de traitement a un impact significatif sur nos ressources et notre capacité à traiter les patients. C'est aussi bénéfique pour la qualité de vie des patients qui passent moins de temps à l'hôpital. »

Une approche humaine envers les usagers

L'interdiction de visites prive les usagers hospitalisés du contact privilégié avec leurs proches. Pour y remédier, les professionnels de la santé se montrent plus présents auprès d'eux. Certaines équipes ont même organisé des rencontres en vidéoconférence pour établir un contact avec la famille de l'utilisateur.

Adapter et **améliorer** ses pratiques avec la pandémie (suite)

Par ailleurs, les infirmières sont toujours disponibles pour des rencontres en personne si les usagers en sentaient le besoin. Malgré les changements dans les méthodes de travail, le bien-être des usagers est la priorité. Il est important qu'ils se sentent soutenus, pandémie ou pas.

Une approche collaborative avec les infirmières de la médecine de jour a été mise en place pour permettre aux usagers du CICL avec suspicion de COVID-19 d'être vus rapidement sans passer par l'urgence. Cette prise en charge assure une évaluation précoce des usagers atteints de cancer avec des symptômes d'allure COVID-19 et permet aussi de protéger les usagers nécessitant des soins au CICL.

Tous ces efforts ont abouti à des gains

Selon plusieurs membres de l'équipe d'hémo-oncologie, la situation de la pandémie permet de renforcer leur engagement et leur esprit d'équipe. L'entraide entre collègues et le travail en interdisciplinarité sont plus importants que jamais. Ils saluent d'ailleurs l'implication des gestionnaires qui ont assuré une communication constante et transparente, tout en instaurant un climat de confiance.

Certaines pratiques mises en place pour la pandémie devront se poursuivre par la suite. Le Dr Raymond se réjouit que l'évaluation de la pertinence des examens, des traitements et des demandes de consultations soit systématique et espère que ce rythme soit maintenu.

Tous ces changements renforcent la résilience des équipes. Les leçons apprises avec la COVID-19 leur permettront d'affronter d'autres situations critiques dans le futur tout en ayant la possibilité de déployer des mesures dans un délai encore plus court.

« Nous croyons que, dans ces circonstances exceptionnelles, les usagers remarquent que nous sommes une équipe compétente et unie qui met tout en place pour respecter les mesures de protection afin de les protéger et de nous protéger nous aussi. »

- Les infirmières pivots en oncologie

On vous écoute !

**Vous travaillez dans le secteur de la santé
et des services sociaux ?**

**Vous souhaitez partager une préoccupation,
une suggestion ou un bon coup vécu dans votre milieu
de travail en contexte de pandémie ?**

**Le ministère de la Santé et des Services sociaux
est à votre écoute !**

Écrivez à

onvousecoute@msss.gouv.qc.ca

en toute confidentialité.

Votre gouvernement

Québec

Les premiers groupes de **soutien** entre pairs sont démarrés



Sara Tremblay

Conseillère en développement organisationnel
Direction des ressources humaines, des communications et des affaires juridiques

Depuis le début de mai 2020, quelques groupes de soutien entre pairs ont pris leur envol. Il s'agit d'un court temps d'arrêt, hebdomadaire, pour se soutenir mutuellement en temps de crise. Ces groupes de soutien sont constitués d'environ 4 à 8 membres sans lien hiérarchique dont la participation est volontaire.

Nous vous partageons l'expérience de Mélanie Poitras, technicienne en travail social, à l'unité transitoire de récupération fonctionnelle (UTRF) du Centre d'hébergement Sainte-Dorothée, qui a mis en place un groupe de soutien entre pairs.

Au fur et à mesure que la pandémie s'installait et que la crise se faisait sentir auprès de mes collègues, des besoins criants apparaissaient d'exprimer ce que l'on vivait. Chacun cherchait une façon de se réunir pour en parler et partager son vécu. Différentes méthodes étaient utilisées comme sur les réseaux sociaux et le téléphone.

Quand j'ai entendu ce projet de rencontre Zoom entre pairs, j'ai tout de suite senti que je devais m'investir dans ce projet pour enfin nous permettre de tous nous rejoindre en même temps pour échanger sur ce que nous faisait vivre notre quotidien de travail.

Plusieurs personnes m'ont guidée lors du processus pour mettre en place le groupe. Je me suis sentie appuyée dans ma démarche, ce qui a renforcé ma décision. J'ai été grandement ravie et rassurée lorsque j'ai constaté à quel point ce groupe facilitait la communication, le support et l'écoute en période de crise. C'est un rendez-vous chaque semaine... virtuellement.



Pour obtenir plus d'information pour démarrer un groupe de soutien entre pairs dans votre milieu, faites-en la demande à l'adresse suivante : groupedesoutien.cissslaval@ssss.gouv.qc.ca



[Lien page Web COVID-19 – Soutien psychosocial pour les employés, les gestionnaires et les bénévoles](#)
[Lien page intranet COVID-19 – Soutien psychosocial pour les employés, les gestionnaires et les bénévoles](#)

Vous avez besoin de soutien, d'écoute, de partager vos inquiétudes, de trouver des stratégies pour faire face au stress, de prendre un recul face à la situation?

Services confidentiels de soutien	Ligne téléphonique de soutien COVID-19	Soutien téléphonique pour gestionnaires COVID-19	Programme d'aide aux employés (PAE)
Pour qui?	Employés, gestionnaires et bénévoles	Gestionnaires	Employés et gestionnaires
Par qui?	Des professionnels en intervention psychosociale du CISSS de Laval	Des pairs gestionnaires du CISSS de Laval	Des professionnels externes de la Société Homewood Santé
Pourquoi?	Écoute et soutien, pistes de solutions et stratégies pour faire face au stress, conseils pour mieux s'adapter, référence vers d'autres ressources au besoin	Écoute et appui mutuel, pistes de solutions par des personnes partageant le même vécu de gestionnaire pendant la crise	Aide pour faire face aux difficultés émotionnelles, conjugales, familiales, financières ou dépendances
Numéro	450 975-4150, poste 4350	450 668-1010, poste 13100	1 866 398-9505
Horaire	9 h à 21 h 7 jours sur 7	8 h à 20 h 7 jours sur 7	24 heures sur 24 7 jours sur 7
Accès	Gratuit	Gratuit	Banque de 9 heures gratuites/an

Intégration des **proches aidants** dans les milieux de vie : une expérience significative

Marie-Claude Laflamme

Adjointe à la directrice
Direction de la qualité, de l'évaluation, de la performance et de l'éthique

Solange Boucher

Conseillère clinique et coach PCI mentor
Direction des soins infirmiers

Depuis le 11 mai 2020, les milieux d'hébergement peuvent maintenant accueillir les proches aidants de leurs résidents. À ce jour, c'est près de 80 personnes qui se sont prévaluées de leur droit de visite dans le milieu de vie de leur proche parent. Le CISSS de Laval a développé un programme d'accueil rigoureux, permettant aux proches aidants de recevoir une formation sur l'utilisation de l'équipement de protection individuelle (ÉPI) et sur les règles de la prévention et du contrôle des infections. Une préparation individuelle des personnes en regard de la transformation du milieu de vie dans un contexte de pandémie est aussi prévue par les équipes de professionnels, notamment les travailleurs sociaux, afin d'offrir un soutien psychosocial aux proches lors des premières visites.

Les familles sont, à ce jour, très satisfaites et reconnaissantes envers les équipes des CHSLD, comme en témoigne cette aidante du Centre d'hébergement Sainte-Dorothée :

« J'aimerais vous dire combien j'ai apprécié l'accueil reçu dans votre centre comme aidante naturelle de mon mari. Les intervenants qui nous enseignent les mesures de prévention des infections font preuve de beaucoup de rigueur, mais aussi de beaucoup d'empathie. Le personnel est attentionné, vigilant et démontre beaucoup d'humanisme. Et que dire de Daniel Morin, psychologue, qui a su créer un lien avec mon mari dans des circonstances difficiles. Je me sens plus rassurée et je vous en remercie sincèrement. » - Lisette Gagnon, proche aidante et épouse d'un résident

Nous souhaitons remercier chaleureusement les équipes des coachs de prévention et de contrôle des infections (PCI) et de travailleurs sociaux présents dans les CHSLD qui ont formé et accompagné les premiers visiteurs. Leur présence quotidienne dans les installations est à la fois rassurante et réconfortante pour les proches aidants qui doivent développer de nouvelles habiletés et découvrir un milieu transformé par la COVID-19.



En terminant, nous tenons à témoigner notre gratitude envers madame Maryse Toupin, gestionnaire retraitée du CISSS de Laval, qui a fait partie de la première cohorte de coachs ÉPI déployée au Centre d'hébergement Sainte-Dorothée. Son leadership et ses talents de communication ont grandement contribué à développer les équipes de coachs actuelles.

Madame Toupin réduira ses activités dans les prochaines semaines après plus de deux mois intensifs au Centre d'hébergement Sainte-Dorothée! Merci beaucoup!

Renforts à la **DPJ** pour réduire la liste d'attente

Danielle Jourdain

Adjointe à la directrice de la protection de la jeunesse

La situation de pandémie vécue par le Québec n'est pas sans impact pour les enfants nécessitant une intervention de la Direction de la protection de la jeunesse. Les mesures de protection ministérielles ont entraîné la fermeture des écoles et de plusieurs organismes qui jouent un rôle primordial dans la protection des enfants au quotidien. Sans ce filet de sécurité sociale, les intervenants de la protection de la jeunesse se devaient d'aller rencontrer rapidement chacun des enfants en attente d'une évaluation afin de s'assurer de leur bien-être.

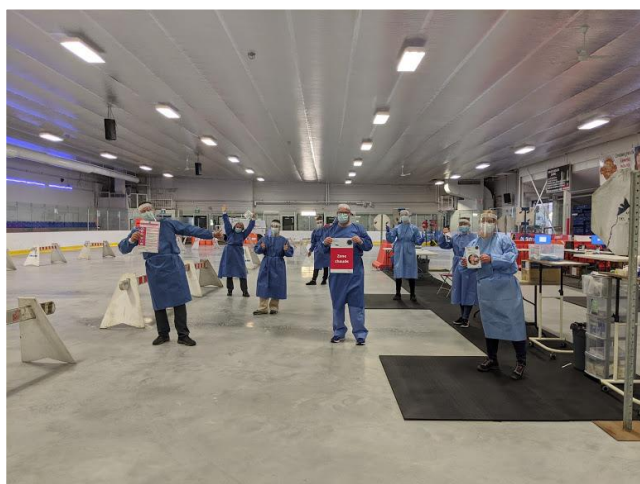


Pour ce faire, nous avons eu la chance d'accueillir près de 30 intervenants de différents services (jeunes contrevenants, adoption, CLSC, CRDI, expertise/médiation, clinique de développement, centre multiservices) de différentes directions (protection de la jeunesse, programme jeunesse, services multidisciplinaires, déficience intellectuelle, trouble du spectre de l'autisme et déficience physique) afin de soutenir nos équipes.

Nous avons rapidement mis sur un pied un programme de formation de base offert à tous ces employés délestés dans nos équipes. Chaque intervenant réaffecté à la direction a été soutenu dans ses nouvelles tâches par un responsable clinique et un accompagnateur terrain. Nous avons également revu nos processus de travail pour permettre aux intervenants d'effectuer leurs tâches en toute sécurité en temps de pandémie.

Nous sommes fiers de dire qu'en combinant le soutien des employés délestés, l'expertise de nos intervenants en protection de la jeunesse, de nos coordonnatrices cliniques et de nos réviseurs, de l'efficacité éprouvée de nos agentes administratives et du soutien des gestionnaires, nous avons pu évaluer toutes les situations d'enfants en attente de service à la protection de la jeunesse, ce qui totalise près de 250 dossiers. Nous souhaitons remercier chaleureusement chacun de ces employés et mettre de l'avant leur contribution exceptionnelle en cette période particulière.

Merci à toute l'équipe pour cette belle collaboration.



Ouverture du 3^e centre de **dépistage** à l'aréna Saint-François le 21 mai 2020

Merci à tous ceux qui contribuent à rendre le dépistage accessible à la population lavalloise. C'est le cas de cette belle équipe d'infirmières, de physiothérapeutes et d'agentes administratives qui est présente à la clinique de dépistage de l'aréna Saint-François.

Tout est mis en place en ce qui a trait aux meilleures pratiques sur l'utilisation de l'équipement de protection individuelle et sur les règles de la prévention et du contrôle des infections dans cette zone chaude pour assurer la sécurité de notre personnel et de la population qui vient se faire dépister.



[Lien Web pour connaître les lieux de dépistage pour la population lavalloise](#)

Un havre de paix pour les **résidents** sous la gloriette

L'Association des bénévoles du Centre d'hébergement Idola-Saint-Jean est heureuse d'offrir aux 196 résidents une superbe gloriette (abri-soleil) qui permettra aux résidents de profiter au maximum de la belle saison. La construction peut également être utilisée lors des belles journées du printemps et de l'automne. Les bénévoles ont à cœur le bien-être et le confort des résidents.

Le projet représente un investissement de plus de 20 000 \$. La réalisation a pu voir le jour grâce à la générosité de **l'Association des bénévoles du Centre d'hébergement Idola-Saint-Jean**. Les fonds nécessaires ont été amassés par le biais de bazars et différentes activités d'autofinancement.

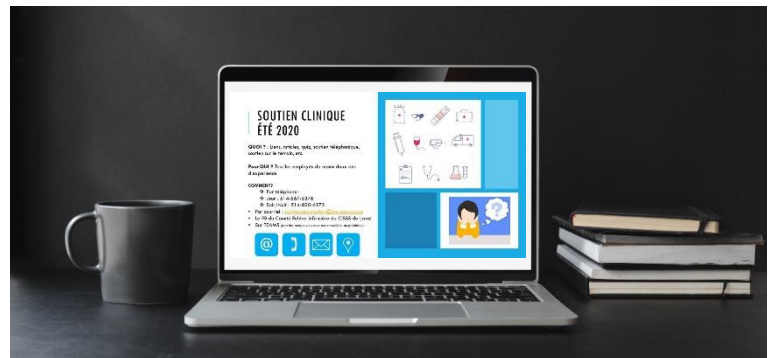
De plus, la structure est entièrement faite au Québec par une entreprise de la région de la Montérégie. Construit en cèdre de l'Ouest canadien, notre gloriette a fière allure.



Les technologies mises à profit pour la **relève infirmière**

La pandémie actuelle a engendré plusieurs changements et bouleversements dans notre façon de travailler. Tous doivent s'adapter et intégrer les diverses technologies d'information et de communication dans leurs quotidiens. L'équipe de la formation à la Direction des soins infirmiers (DSI), composée de conseillères en soins infirmiers et de conseillères cliniques, n'échappe pas à cette nouvelle réalité. D'une part, le programme d'embauche et d'intégration du nouveau personnel a été modifié afin d'être disponible majoritairement en ligne. D'une autre part, le contexte de soins actuel coïncide également avec l'arrivée des infirmières nouvellement graduées ainsi que des externes en soins infirmiers dans nos milieux de soins qui ont aussi été grandement touchés par la COVID-19.

Ainsi, un travail colossal a été fait par toute l'équipe de la formation de la DSI afin d'offrir un soutien clinique à distance à la relève infirmière tout au long de la période estivale. Des articles, des jeux-questionnaires, des capsules informatives ainsi que des outils cliniques seront publiés à raison de deux publications par semaine sur le groupe Facebook du comité relève infirmière du CISSS de Laval. Du soutien clinique sera également offert par les conseillères de la DSI sur le terrain, par téléphone ainsi que par l'utilisation de l'application de vidéoconférence TEAMS. Un guide pour les préceptrices a également été préparé afin de les encadrer et de les soutenir dans leur rôle auprès de la relève.



La mise en place de ce programme de soutien à distance permettra certainement de soutenir les infirmières nouvellement diplômées dans leur développement professionnel, mais aussi dans leur préparation à leur examen professionnel dans ce contexte particulier.

Nous encourageons donc tous les membres de la relève infirmière à rejoindre le groupe Facebook du comité relève infirmière du CISSS de Laval (CRI-Laval) pour ne rien manquer!

Comment joindre l'équipe de la formation (DSI)

Par téléphone : 514 567-5376 (jour) 514 820-6172 (soir et nuit)

Par courriel : soutien.nep.cissslav@ssss.gouv.qc.ca

Prix Mentorat, volet santé physique et réadaptation : **Lise Mayrand**, ergothérapeute

Chaque année, le conseil multidisciplinaire a le plaisir de célébrer l'excellence du travail effectué par des employés qui ont à cœur le bien-être des usagers. L'an passé, la Soirée des Prix Distinction a mis de l'avant la qualité des activités professionnelles de 140 de ses membres par l'entremise de 60 mises en nomination. Découvrez l'histoire des lauréats à travers une série d'articles qui seront publiés dans le bulletin Le Lien de même que sur la page Facebook du CISSS de Laval.

Lise Mayrand, ergothérapeute à la Direction des programmes de déficience intellectuelle, trouble du spectre de l'autisme et déficience physique, présente toutes les qualités nécessaires pour être la lauréate du Prix Mentorat.

Elle a été indispensable lors du démarrage du programme pédiatrique à l'Hôpital juif de réadaptation et demeure une personne clé pour en assurer sa bonne continuité. Lise est très respectée dans son milieu, et ce, autant par ses collègues, les professionnels du réseau pédiatrique à Laval que les partenaires externes.

Elle est toujours disposée à partager ses compétences, ses connaissances et son expertise en réadaptation physique avec l'ensemble de l'équipe du service de pédiatrie. Au cours des dernières années, elle a été un pilier pour la mise en place d'un nouveau fonctionnement qui a permis d'offrir des services ciblés pour les enfants ayant un trouble de développement de la coordination. À l'heure actuelle, elle s'investit comme chercheuse-clinicienne dans un projet de recherche visant la mobilisation des parents ayant un enfant avec une déficience physique.

Par les initiatives qu'elle entreprend et son engagement, Lise joue un rôle important dans le développement de l'interdisciplinarité de son équipe. De plus, cette professionnelle hors pair n'oublie jamais qu'elle a aussi été novice à ses débuts et met tout en œuvre pour aider ses plus jeunes collègues à cheminer.

Tout cela se fait dans le respect de leur développement et en veillant à ce qu'un soutien leur soit apporté au besoin. Cet engagement profond facilite grandement le travail en collégialité. Elle trouve toujours le temps pour donner des conseils et des commentaires constructifs à ses collègues en identifiant leurs forces et leurs faiblesses pour ainsi favoriser le développement professionnel continu de chacun.

Ses connaissances, combinées à son souci authentique pour la clientèle, montrent aux membres de son équipe qu'il est possible d'être productif et de réussir en continuant d'honorer le côté humain de la profession.

En plus d'avoir la volonté de former ses collègues, Lise est également engagée à approfondir ses propres connaissances et poursuivre son apprentissage. Elle est constamment à la recherche de nouvelles pratiques pour être en mesure d'offrir le meilleur service possible. C'est d'ailleurs un des objectifs qu'elle vise à atteindre à travers son projet de recherche.

Finalement, Lise a à cœur d'assurer le bien-être des familles qu'elle accompagne. Toutes ses actions sont entreprises en valorisant et en respectant les opinions et les initiatives de son entourage. Ses commentaires constructifs et son écoute motivent et inspirent ses collègues à donner le meilleur d'eux-mêmes. C'est un véritable honneur d'avoir un mentor comme Lise au sein de notre équipe!



Patricia Piché, directrice adjointe par intérim du programme de déficience intellectuelle, trouble du spectre de l'autisme et déficience physique, Lise Mayrand, ergothérapeute, Guy Bibeau, directeur du programme de déficience intellectuelle, trouble du spectre de l'autisme et déficience physique, Karine Guérin, présidente du conseil multidisciplinaire



Des dons pour vous **remercier** de vos efforts

Christine Girard

Responsable des communications
Fondation Cité de la Santé

Les dons de repas et petites attentions pour le personnel continuent d'affluer! Du gelato au Centre d'hébergement Fernand-Larocque, 600 repas pour tout le personnel des unités de soins à l'Hôpital de la Cité-de-la-Santé et de la clinique de chirurgie, du poulet pour 240 employés (2 quarts de travail) au Centre d'hébergement Sainte-Dorothée... Les offres sont multiples et touchantes!

Parmi ces groupes de citoyens, nous vous présentons M, Jamal Oumlil et le Regroupement des Marocains du Canada, qui ont livré 250 repas au personnel de l'Hôpital de la Cité-de-la-Santé le 15 mai 2020, ainsi qu'une quantité équivalente chez Moisson Laval.

« C'est normal pour nous de donner au suivant! Dans le cadre du ramadan, il est encore plus important pour nous de poser des gestes de partage. Ces gens qui sont au front pour nous méritent que l'on pense à eux! » - Jamal Oumlil.

Merci de diriger toute personne ou organisation qui souhaiterait offrir de tels dons à Christine Girard, responsable des communications à la Fondation par courriel ou au 514 805-0644.



cgirard@fondationcitedelasante.com



Gelato au Centre d'hébergement Fernand-Larocque



Au Coq au Centre d'hébergement Sainte-Dorothée



Repas Boustan offerts par RBC au Centre d'hébergement Fernand-Larocque



Grillades pour le service alimentaire de l'Hôpital de la Cité-de-la-Santé



Poulet grillé au Continuum mère-enfant



Le jardin des anges

Christine Girard

Responsable des communications
Fondation Cité de la Santé

La Fondation Cité de la Santé est toujours grandement impliquée dans la semaine des soins infirmiers. En cette période de COVID-19, nous voulions souligner l'excellence du travail déployé par le personnel en soins infirmiers, tout particulièrement dans ces moments difficiles.

Nous avons eu le privilège de collaborer avec l'entreprise Lucion, qui se spécialise dans les projets lumineux et multimédia. Le 12 mai 2020, de 20 h à minuit, leur équipe a gracieusement aménagé le projet éphémère Jardin des anges, tout près de l'entrée des employés à l'Hôpital de la Cité-de-la-Santé.

Ces sphères lumineuses diffusaient les quelque 350 messages d'encouragements que nous avons reçus, depuis le début de la pandémie, pour VOUS.

Visionnez ces mots d'espoir et de bienveillance sur YouTube, ne serait-ce que quelques minutes. Vous verrez, ça touche droit au cœur!



[Lien YouTube de la vidéo Merci à nos anges gardiens!](#)

Le prochain numéro du bulletin *Le Lien*

• Parution du 12 juin 2020 (date de tombée 1^{er} juin 2020)

Vous aimeriez publier un article dans le bulletin d'information du CISSS de Laval? Envoyez vos textes, maximum de 250 mots avec, si possible, une photo de bonne qualité en format JPG par courriel à communications.ciSSLaval@sss.gouv.qc.ca.

Vous avez des questions? Communiquez avec Charline Laplante : 450 978-8300, option 1, poste 18225.

Le bulletin *Le Lien* est une réalisation de la Direction des ressources humaines, des communications et des affaires juridiques. Merci à toutes les personnes qui ont contribué à la réalisation et à la diffusion de ce numéro.

Une version PDF du bulletin *Le Lien* est disponible sur le site www.lavalensante.com et archivée à [Bibliothèque et Archives nationales du Québec](#).

ISSN 2369-5315 (En ligne)

