

LE LIEN

Bulletin d'information
du Centre intégré de santé
et de services sociaux
de Laval

 **DIGNE DE CONFIANCE,**
à chaque instant

VOL. 6 • NO 12 • 25 juin 2020

Bourses d'études et de formation continue pour le personnel en soins infirmiers



Bourses en soins infirmiers 2020

Centre intégré
de santé
et de services sociaux
de Laval
Québec

Catégorie 1 - ASSS, PAB, infirmières auxiliaires et CEPIA



Daphnee Belace

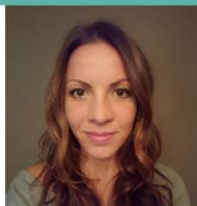


Paschuur Saint-Fort

Catégorie 2 - Externes, CEPI et infirmières



Melissa Couture



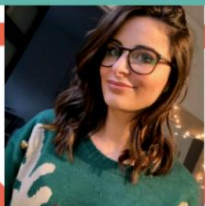
Nathalie Turcotte



Camille Béland



Djeefline Lemieux



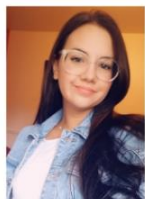
Danika Garneau



Emmanuelle
Chauvin



Honorine Rosine
Noubissi



Marie-Eve Beliveau



Josée Tremblay



Sandra Cake



Rosalie Simard



Sissy Ramos-Soto



Sylvie Poitras

Catégorie 3 - 2e & 3e cycles universitaires sciences infirmières ou gestion des services de santé



Audrey Dastous



Karine Derooy



Maryse Lepinay



Maryse Carignan

Sophie Lespérance

Chef de secteur par intérim des unités de
chirurgie

Christine Girard

Responsable des communications
Fondation Cité de la Santé

Chaque année, près de 30 bourses
d'études et de formation continue
sont remises dans le cadre de la
Semaine des soins infirmiers,
totalisant 20 000 \$. Ces fonds sont
octroyés par la Fondation Cité de
la Santé, notamment grâce au
Fonds Chamberland-Lavallée.

En raison de la pandémie, les
activités prévues (conférence-midi
et soirée Méritas) ont dû être
reportées à l'an prochain.
Cependant, nous tenions à
maintenir le processus de
sélection et d'attribution des
bourses.

Au nom du comité organisateur
de la Semaine des soins infirmiers
et au nom de la Fondation Cité de
la Santé, bravo à tous les
récipiendaires 2020! Vos efforts
méritent d'être soulignés.

Les photos des récipiendaires des
bourses de formation continue ne
figurent pas sur cette mosaïque.
Les voici :

Catégorie Formation continue (remboursement de 200 \$) :

Nancy Vachon, Caroline Migneault,
Barbara Aubry, Émilie Légaré,
Manon Lapierre, Jenny Ly, Loyal
Abou-Chacra, Martine Naud, Nelia
Marques, Ivonne Lemus

merci
d'être nos anges gardiens.

Votre
gouvernement



Québec

Chapeau aux équipes des **listes de rappel** pour leur travail titanesque

Josée Sylvestre

Coordonnatrice des activités de remplacement

J'aimerais souligner le bon coup des équipes des listes de rappel du Centre intégré de santé et de services sociaux (CISSS) de Laval travaillant avec dévouement pour trouver du personnel, créer des horaires et envoyer des employés en renfort dans les milieux en difficulté.

Durant cette pandémie, plusieurs intervenants sont auprès de la clientèle pour s'assurer de leur rétablissement en leur offrant des soins de qualité, les protégeant en portant des équipements, etc.

Mais plusieurs personnes travaillent dans l'ombre et sont tout autant les anges gardiens de notre réseau. C'est le cas de toutes les équipes des listes de rappel, les techniciennes aux horaires, les agentes administratives et leurs gestionnaires.

Ces équipes tout au long de la pandémie ont intégré aux horaires plus de 800 volontaires ayant donné leur nom sur « Je contribue » afin de prêter main-forte à notre personnel pour répondre aux besoins de la clientèle.

Le nombre d'effectifs a décuplé, ils ont dû s'adapter rapidement afin de placer des employés en renfort pour le bien-être de nos résidents, de nos usagers, de nos concitoyens. Ils ont reçu et écouté les angoisses des gens délestés, répondu aux questions avec bienveillance et relevé les problématiques à régler.

Merci aux équipes des listes de rappel pour leur travail titanesque des dernières semaines!

La prochaine fois que vous leur parlez, soulignez leur contribution en leur disant merci!



Merci aux technologues en **imagerie médicale** du département de radiologie

Line Carpentier
Chef de service radiologie

En cette période de COVID-19, je souhaiterais souligner l'apport des technologues en imagerie médicale du département de la radiologie.

C'est un bon moment pour reconnaître, remercier et faire connaître ces professionnels trop souvent oubliés.

Saviez-vous que les technologues en imagerie médicale sont présents :

- en radiologie générale
- en tomographie (scan)
- en résonance magnétique (IRM)
- en hémodynamie
- en ultrasonographie (échographie)
- en mammographie
- au bloc opératoire
- en angiologie
- au laboratoire vasculaire

Merci à l'équipe!



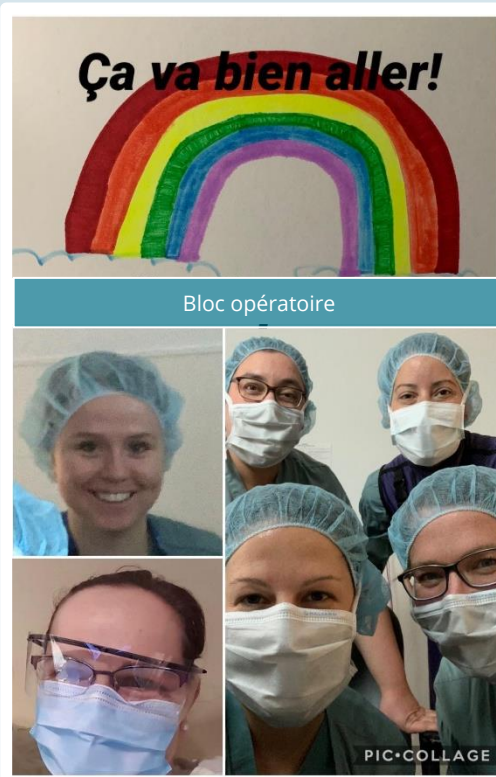
Plusieurs bons coups sont réalisés chaque jour par notre personnel, nous tenterons de vous en faire connaître sur nos médias sociaux, notre site Web et notre intranet. Vous aimeriez nous partager le bon coup de l'un de nos anges gardiens? Faites-le-nous savoir en nous écrivant.



communications.ciSSLaval@ssss.gouv.qc.ca



[Lien page Web Les anges gardiens du CISSS de Laval – Les bons coups de notre équipe](#)
[Lien page intranet COVID-19 - Bons coups des équipes](#)



Merci à l'équipe des **soins intensifs** de la Cité-de-la-Santé d'être au front devant la COVID-19

Joanie Bolduc-Dionne

Chef des soins critiques



Les situations les plus difficiles nous révèlent souvent la vraie nature des gens ou d'une équipe.

Je suis arrivée en poste comme chef des soins critiques en même temps que la COVID-19 et laissez-moi vous affirmer que j'ai découvert, dès le début, une équipe extraordinaire, dévouée, qui fait preuve d'un bel esprit d'entraide et de résilience. Très rapidement, dès l'annonce de la crise sanitaire, l'équipe des soins intensifs s'est réorganisée pour affronter ce nouvel ennemi.

Une deuxième unité de soins intensifs a été ouverte dans le module A pour accueillir 18 patients additionnels atteints de la COVID et ayant besoin d'assistance ventilatoire. Un merci tout

particulier à Marc Guérin qui a remué ciel et terre pour réaliser ce projet dans un très court délai. Afin de prendre en charge ces lits de soins intensifs supplémentaires, plus d'une soixantaine d'infirmières de différents secteurs d'activités ont été rapatriées aux soins intensifs.

Elles ont reçu une formation théorique condensée en quatre jours (un énorme merci à Audrey Dastous) et ont été orientées par nos infirmières de soins intensifs, ce qui représente un défi de taille. Mais, malgré la fatigue et les réorganisations au niveau de leur façon de travailler (bonjour dyades!), l'équipe des soins intensifs et ses nombreuses infirmières rapatriées ont su relever le défi et prendre en charge cette nouvelle clientèle exclusivement COVID.

Je salue également la contribution tout aussi importante du personnel du bloc opératoire et de la salle de réveil qui a accepté de prendre en charge la clientèle de soins intensifs COVID négative.

Je tiens donc à remercier toute l'équipe des soins critiques, rapatriée ou non, pour leur dévouement pendant cette période difficile. Je suis fière de vous et de faire partie de votre équipe!

Les centres de **dépistage** en quelques dates

Solange Boucher

Conseillère clinique en soins de première ligne et coach PCI mentor
Direction des soins infirmiers

C'est le 13 mars 2020 à Laval qu'a débuté le dépistage de la population par les infirmières et les infirmières auxiliaires au 1^{er} centre de dépistage au Couvent Saint-Joseph. Afin de mieux répondre à la demande sans cesse grandissante de dépistage massif de la COVID-19, une autre équipe a bravé le froid printanier dans un abri d'auto au Centre jeunesse. Par la suite, les activités de dépistage ont été déménagées dans des arénas (Cartier, Hartland-Monahan, Chomedey et Saint-François) pour effectuer le dépistage par la fenêtre de la voiture des gens. Le 11 mai 2020, d'autres ordres professionnels ont autorisé leurs membres à effectuer cette activité de prélèvement oro et naso-pharyngé, soit : physiothérapeutes, nutritionnistes, orthophonistes, techniciens de laboratoire, hygiénistes dentaires, etc.

Toujours soucieux de rejoindre le plus grand nombre de gens, le 9 juin 2020, une équipe, sous la coordination de Serge Asselin, a démarré un centre de dépistage mobile dans un autobus de la Société de transport de Laval (STL) garé au parc de Lausanne dans Vimont.



Le 9 juin 2020 lors du démarrage du centre de dépistage mobile



Maintenir la communauté des **usagers partenaires** unie et vivante

Saviez-vous que plus d'une centaine d'usagers partenaires s'impliquent activement au CISSS de Laval? En 2019-2020, près de 100 activités et comités ont été réalisés en impliquant les usagers partenaires.

Pendant que plusieurs comités et projets ont dû être mis en veilleuse en raison de la pandémie, les usagers partenaires ont pris l'initiative de trouver des moyens pour maintenir des liens entre eux, pour créer des occasions de partages et pour stimuler leurs réflexions.

Ainsi est né l'Info-PSS, le nouveau bulletin mensuel traitant du partenariat de soins et services (PSS).

La publication du bulletin est coordonnée par le Bureau du PSS et des usagers partenaires en collaboration avec le service des communications. Le contenu est alimenté par la contribution de différents collaborateurs, usagers et employés.

Différents sujets y sont abordés tels que :

- de la documentation sur le PSS;
- des témoignages d'expériences de partenariat provenant d'usagers partenaires, d'intervenants, de gestionnaires et de médecins;
- la promotion d'outils et de liens pertinents concernant le PSS;
- des innovations en matière de santé et services sociaux;
- la promotion de ressources pour les usagers et la communauté;
- etc.

Le bulletin est d'intérêt tant pour les usagers partenaires que pour les employés et médecins.

Il contribue certainement à alimenter nos réflexions et idées sur les pratiques en partenariat avec les usagers et leurs proches au quotidien.

Un **usager partenaire** est un usager ou un proche ayant été repéré et formé pour s'impliquer au CISSS de Laval et pour participer activement au développement ainsi qu'à l'amélioration de pratiques organisationnelles et cliniques.

L'usager partenaire participe, entre autres, à des comités, des projets de même qu'à l'élaboration et la réalisation de formations.

 **DIGNE DE CONFIANCE,**
à chaque instant

Centre intégré
de santé et de
services sociaux
(CISSS) de Laval

Bulletin d'information du partenariat de soins et services (PSS)

 **Info-PSS**
Faire la différence ensemble
Édition du 19 juin 2020

« Ce bulletin d'information se veut un moyen d'alimenter la communauté des usagers partenaires du CISSS de Laval et une façon de contribuer à nos réflexions. Élaboré avec des usagers partenaires, ce bulletin diffuse des informations, des ressources et des outils variés concernant le partenariat de soins et services, le CISSS de Laval et des innovations dans le domaine de la santé et des services sociaux. Cette publication est une réalisation du Bureau du PSS de la Direction des services multidisciplinaires et du service des communications. »

Coopérer pour mieux se protéger

*Anne-Julie Bouchard, agente de planification, de programmation et de recherche
Bureau du partenariat de soins et services*

Chers collègues usagers partenaires,

À mon tour de vous adresser un mot dans cette troisième édition de notre bulletin, une réalisation en partenariat dont je suis très fière.

Le début de la pandémie a été, pour moi aussi, déstabilisant et accompagné de montagnes russes d'émotions. À mesure que je voyais les collègues de mon équipe cultiver leurs postes un à un pour prêter main-forte à d'autres secteurs, j'ai moi-même été réaffectée à la ligne Info-Social afin de donner un coup de main comme intervenante psychosociale. Heureusement pour moi, j'ai maintenu quelques repères en continuant à travailler quelques heures par semaine avec et pour vous, au Bureau du PSS.

Bien que le contexte de la pandémie soit complexe et impacte de nombreuses sphères de notre vie, il s'agit également d'une opportunité sans précédent pour coopérer. Que ce soit en tant que professionnel, usager, proche ou comme citoyen, les connaissances et préoccupations de tout un chacun doivent impérativement être mises en commun pour trouver des moyens et des actions adaptées, réalistes et efficaces afin de protéger la santé physique et psychologique de tous.

Sachez que, depuis quelques semaines, nous travaillons fort pour rappeler que le travail en partenariat est essentiel et gagnant dans la gestion de la crise. Ces efforts portent leurs fruits. Des comités regroupent et des demandes pour intégrer des usagers partenaires nous sont acheminées, notamment dans le plan de reprise des activités de certains secteurs, le développement de la téléoratrique et des télésoins et la gestion des salles d'attente. De même, nous avons reçu des rétroactions fort positives concernant notre bulletin, déjà considéré comme un vecteur puissant de sensibilisation au PSS.

Par ailleurs, je célèbre cette semaine mon deuxième anniversaire comme employée au Bureau du PSS. Deux ans, ça semble bien peu, mais si vous saviez combien j'apprends en travaillant avec vous. Vos expériences et les points de vue, que vous partagez avec transparence et de façon constructive, m'épatent chaque fois et me font grandir comme intervenante et comme humain. Je sens que j'ai véritablement remporté le gros lot lorsque j'ai obtenu cet emploi, car il me donne le privilège de collaborer avec vous tous, de près ou de loin.

Bulletin d'information du partenariat de soins et services
Édition du 19 juin 2020

Québec 



[Lien vers la page intranet du partenariat de soins et services](#)
[Lien vers la plus récente édition de l'Info-PSS](#)



Le **comité des usagers** du CISSS de Laval et les comités de résidents des CHSLD publics face à la pandémie de la COVID-19

Le mandat commun du comité des usagers du CISSS de Laval et des comités de résidents est d'être le gardien des droits des usagers et des résidents. Ces comités doivent veiller à ce que les usagers et les résidents soient traités dans le respect de leur dignité et en reconnaissance de leurs droits et libertés. Ils sont des porte-paroles importants des usagers et résidents auprès des instances de l'établissement.

Le respect des droits des usagers, la qualité des services et la satisfaction de la clientèle constituent les assises qui guident leurs actions. Ces comités ont une préoccupation particulière envers les clientèles les plus vulnérables et travaillent à promouvoir l'amélioration des conditions de vie des personnes hébergées.

Depuis le début de la pandémie de la COVID-19, nous poursuivons cette mission en étroite collaboration avec la direction du CISSS de Laval et les divers comités de résidents des centres d'hébergement et de soins de longue durée (CHSLD). Nous sommes donc devenus des partenaires et des alliés avec les différentes instances. Notre seul objectif était et demeure d'aider et de contribuer à sauver le plus de vies possible.

Nos comités ont été d'une grande discrétion, mais ils sont intervenus sous différentes formes en :

- instaurant la mise sur pied de conférences téléphoniques hebdomadaires entre le CISSS de Laval et les comités de résidents des CHSLD publics et privés;
- participant activement à diverses réunions stratégiques;
- relayant les messages de la Direction de santé publique à leurs membres;
- assurant une vigie et en questionnant les organisations publiques et privées;
- partageant le point de vue des usagers et de leur famille à la direction du CISSS de Laval;
- transmettant des commentaires, suggestions et recommandations afin d'améliorer les services aux usagers et leurs conditions de vie.

En terminant, nous poursuivons nos actions pour offrir des services de qualité et améliorer les conditions de vie des usagers et des résidents afin d'éviter une deuxième vague de cette pandémie et pour que l'hécatombe que nous avons connue dans les CHSLD lors de la première vague ne se reproduise pas.

Pierre Lynch

Président du comité des usagers du CISSS de Laval

Le **CUCI** présent en temps de pandémie

Le mandat du comité des usagers du centre intégré (CUCI) consiste à représenter, informer et soutenir les comités des usagers et les comités de résidents. Il veille à la qualité des soins et des services dispensés au sein des installations du CISSS de Laval ainsi qu'à la satisfaction des usagers à l'égard de ceux-ci.

Afin de renforcer les liens de communication avec les familles et les résidents, le CUCI, en collaboration avec la direction du CISSS de Laval a participé à la coordination des rencontres hebdomadaires des comités des usagers du territoire de Laval. Ces rencontres entre les présidents et les membres des comités des usagers et de résidents des CHSLD publics, privés et privés conventionnés ont favorisé les canaux de communication entre les responsables de ces installations et les comités des usagers et de résidents notamment :

- en partageant de l'information pertinente sur la situation de la COVID-19;
- en échangeant sur les préoccupations des usagers, des familles et des proches;
- en communiquant aux familles et aux proches des informations sur les établissements concernés.

En tant que partenaire important de l'organisation pour le respect des droits et la promotion de la qualité des soins et services aux usagers, et ce, dans l'objectif de promouvoir l'amélioration de la qualité de vie des usagers, le CUCI a été informé des actions déployées dans le cadre de la COVID-19 et s'est impliqué auprès des instances du CISSS pour leur offrir une entière collaboration.

Les membres du CUCI et Rafaëlle Lacombe, personne-ressource

Prix du conseil multidisciplinaire : Équipe itinérante composée de **Pascal Beaudoin-Dinh**, infirmier-clinicien, et **Yvan Coiteux**, travailleur social

Chaque année, le conseil multidisciplinaire a le plaisir de célébrer l'excellence du travail effectué par des employés qui ont à cœur le bien-être des usagers. L'an passé, la Soirée des Prix Distinction a mis de l'avant la qualité des activités professionnelles de 140 de ses membres par l'entremise de 60 mises en nomination. Cet article est le dernier de cette série de textes qui vous ont permis de découvrir l'histoire des lauréats.

Depuis 2001, le CISSS de Laval propose une équipe itinérante composée d'un infirmier-clinicien et d'un travailleur social. Yvan Coiteux, travailleur social, y est depuis la création de l'équipe alors que Pascal Beaudoin-Dinh s'y est joint en juin 2017. Ce duo se déplace sur le territoire lavallois et intervient dans 10 ressources communautaires afin d'accompagner, soutenir et orienter des personnes itinérantes ou à risque d'itinérance.

Avec les années, l'équipe a établi de solides partenariats avec les intervenants des ressources communautaires telles que le Relais, le CAFGRAF jeunes et adultes, l'Oasis unité mobile d'intervention, l'Aviron hébergement communautaire, l'Auberge du cœur l'Envolée, les habitations Populaires Vincent-Massey, Travail de rue Île de Laval (TRIL) et l'En-Droit.

L'équipe itinérante est aussi très sollicitée afin de co-intervenir auprès d'intervenants de la Division urgence sociale de la Ville de Laval et auprès de l'équipe de psychiatres du CISSS de Laval. Ils travaillent également de près avec divers programmes ou services du CISSS de Laval afin de soutenir des usagers et leurs proches dont les conditions de vie se sont beaucoup détériorées. L'équipe agit aussi à titre de consultante lors de situations nécessitant une orientation ou une intervention immédiate.

Puisque la clientèle du service ne répond pas au modèle traditionnel, le travail auprès de personnes itinérantes ou à risque de le devenir comporte de nombreux défis. Pour les relever, les membres de l'équipe doivent collaborer avec les partenaires aidants ou soignants afin d'améliorer des conditions de vie souvent déplorable.

Afin d'offrir des services aux usagers en rupture sociale, Pascal et Yvan les impliquent dans le développement de stratégies. L'équipe travaille donc de concert avec les personnes itinérantes ou à risque de le devenir selon le modèle « outreach ». Ils s'affairent davantage à la prévention des risques, la réduction des méfaits et la promotion de la santé mentale et physique. L'équipe définit ses services à partir de l'évaluation des besoins et des services requis par la condition de l'utilisateur, et ce, toujours en cohérence avec le projet de vie de l'utilisateur, dans le but d'améliorer sa sécurité et sa qualité de vie. Par exemple, ils peuvent accompagner un usager vers les ressources communautaires selon les besoins discutés avec lui. Ils peuvent aussi accompagner les usagers dans une démarche judiciaire afin de défendre leurs droits et de présenter leur état de santé.

L'équipe participe également à plusieurs recherches, comités et consultations en collaboration avec des partenaires externes. Au cours des dernières années, ils se sont impliqués au Centre de recherche de Montréal sur les inégalités sociales, les discriminations et les pratiques alternatives de citoyenneté (CREMIS), ils ont participé aux activités du Réseau des organismes et intervenants en itinérance de Laval (ROILL), de même qu'au comité de stratégies lavalloises sur la prévention de la radicalisation menant à la violence.



De gauche à droite : Carol Ladouceur, directrice du programme santé mentale et dépendance; Joëlle Carpentier, chef des services spécifiques dans la communauté; Pascal Beaudoin-Dinh, infirmier clinicien; Yvan Coiteux, travailleur social; Amélie Vézina, chef de service, hébergement et intégration sociale



Fonds d'urgence COVID-19

Christine Girard

Responsable des communications
Fondation Cité de la Santé

Les dons recueillis dans le cadre de notre appel de dons COVID-19 avoisinent maintenant **150 000 \$!** La solidarité des Lavallois et Lavalloises est impressionnante et nous fait chaud au cœur. Ces dons ont servi à acheter différents équipements médicaux essentiels à la lutte contre la COVID-19 ainsi qu'à financer des projets qui allègent le quotidien des usagers les plus vulnérables.

Finalement, ces sommes nous permettent de valoriser et reconnaître l'effort soutenu de l'équipe du CISSS de Laval, notamment en vous offrant des repas chauds et collations sur les lieux de travail. Plus de **5 000 repas** ont ainsi été distribués depuis le début de la pandémie et les dons continuent.

En parallèle, la Fondation déploiera sous peu un beau projet de reconnaissance en collaboration avec plusieurs fondations du Grand Montréal. Restez à l'affût de nos communications sur Facebook pour découvrir ce qui se cache Dans l'arc-en-ciel!



Site non traditionnel – Hôtel Quality Inn



CLSC Sainte-Rose



Site non traditionnel – Place Bell



CLSC et GMF-U du Marigot



Bistro à Coco à Hôpital de la Cité-de-la-Santé



FONDATION
CITÉ DE LA SANTÉ

MON DÉFI 300



Au profit du Programme de cancérologie de Laval

Je relève le défi
pour la VIE !



Présenté par

GUIMOND
CORPORATION



Du 12 juin au
12 septembre
2020

FONDATION
CITÉ DE LA SANTÉ

Mon défi 300 km pour la VIE

Christine Girard

Responsable des communications
Fondation Cité de la Santé

Cette année, l'événement phare de la Fondation, le 300 km pour la VIE, se fera aux couleurs de notre nouvelle réalité à l'ère de la COVID-19. L'événement est transformé en un Défi personnel, à effectuer durant l'été, 300 km à la nage, à la course, à vélo, 300 minutes consécutives de yoga, etc. L'inscription est GRATUITE et la collecte de fonds n'est pas fixée à un montant minimal. Chaque geste compte et toutes les sommes seront versées au Programme de cancérologie de Laval pour soutenir les services et soins offerts aux patients atteints de cancer.



[Inscrivez-vous dès maintenant et relevez le défi!](#)

P.S. Rendez-vous les **12 juillet et 12 août 2020, à 18 h**, pour des rencontres virtuelles avec notre ambassadeur Jean-Michel Ancil et les autres participants. Soyons unis, malgré la distance!

Rapport annuel 2019-2020

La Fondation Cité de la Santé est heureuse de vous présenter son rapport annuel 2019-2020. Quelle année! Riche en émotions, en projets et en intensité, mais surtout en bienveillance. De l'inauguration officielle de la nouvelle unité de soins palliatifs au Bloc H, en passant par la Soirée de bienveillance Wema et un Défi vélo 300 km pour la VIE record (287 700 \$ net recueillis pour le Programme de cancérologie de Laval), cette année a été pleine de surprises.

Elle s'est d'ailleurs conclue avec le début de la pandémie de coronavirus, bousculant notre quotidien et nos certitudes. Mais vous êtes PRÉSENTS et vous tenez le fort. La Fondation continuera à être présente pour vous en 2020-2021. Ensemble, ça va bien aller!



[Lien pour consulter le rapport annuel \(pdf\)](#)

Comme chaque année, le bulletin *Le Lien* fait relâche pour la saison estivale. Bon été!

Le prochain numéro du bulletin *Le Lien*

• Parution du 4 septembre 2020 (date de tombée 24 août 2020)

Vous aimeriez publier un article dans le bulletin d'information du CISSS de Laval? Envoyez vos textes, maximum de 250 mots avec, si possible, une photo de bonne qualité en format JPG par courriel à communications.ciSSLaval@sss.gouv.qc.ca.

Vous avez des questions? Communiquez avec Charline Laplante : 450 978-8300, option 1, poste 18225.

Le bulletin *Le Lien* est une réalisation de la Direction des ressources humaines, des communications et des affaires juridiques. Merci à toutes les personnes qui ont contribué à la réalisation et à la diffusion de ce numéro.

Une version PDF du bulletin *Le Lien* est disponible sur le site

www.lavalensante.com

et archivée à [Bibliothèque et Archives nationales du Québec](#).

Centre intégré
de santé
et de services sociaux
de Laval

Québec

ISSN 2369-5315 (En ligne)



Jean-Michel Ancil, ambassadeur



Au nom de toute l'équipe de la Fondation, passez une belle saison estivale, malgré tout. Et surtout, prenez soin de vous!