

# LE LIEN

Bulletin d'information  
du Centre intégré de santé  
et de services sociaux  
de Laval

 **DIGNE DE CONFIANCE,**  
à chaque instant

VOL. 6 • NO 14 • 18 septembre 2020

## Le CISSS de Laval participe activement aux **recherches** sur la COVID-19

**Jessica Perpall**

Attachée de direction

**Jacinthe Dupuis**

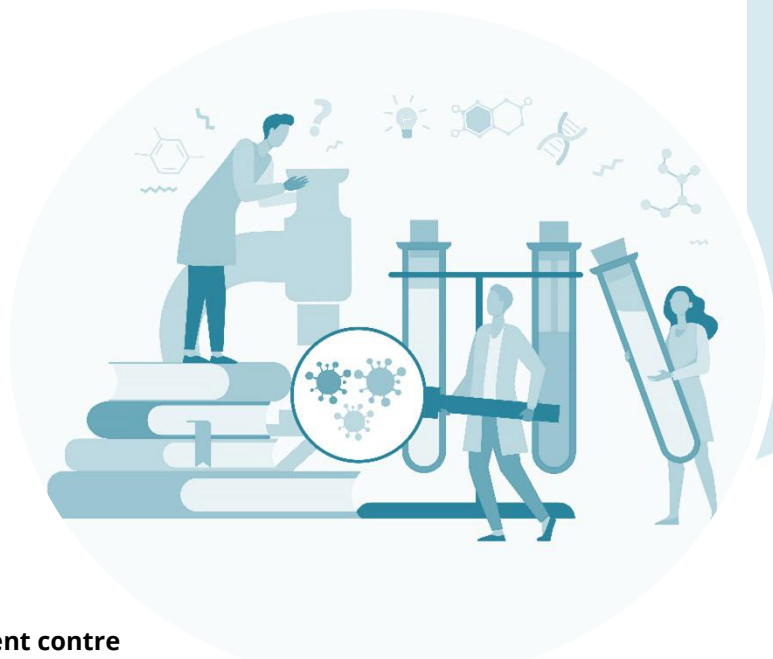
Professionnelle en mobilisation et transfert de connaissances  
Direction de l'enseignement universitaire et de la recherche

En ces derniers mois de pandémie de la COVID-19, plusieurs services ont connu un ralentissement de leurs activités voire une fermeture. Ce n'est toutefois pas le cas de plusieurs chercheurs du Centre intégré de santé et de services sociaux (CISSS) de Laval qui ont mis la main à la pâte pour tenter de comprendre ce virus inconnu, comment le soigner ainsi que soutenir les travailleurs du réseau dans leur combat.

De nombreux projets de recherche portant sur divers aspects découlant de la COVID-19, tels que le **traitement contre l'insuffisance respiratoire, la détresse psychologique des équipes soignantes, les soins intensifs à domicile ou la téléadaptation**, ont vu le jour au CISSS de Laval.

Une étude portant sur le **plasma de convalescence** pour le traitement de la COVID-19 chez les patients hospitalisés s'est particulièrement démarquée. En effet, le CISSS de Laval est le site qui a recruté le plus de participants parmi tous les sites de cette étude qui se déroule dans plus de 40 centres hospitaliers en Amérique du Nord. Les membres de l'équipe de recherche en oncologie mettent à profit leurs efforts pour mener à bien ce projet, piloté par la D<sup>re</sup> Danielle Talbot avec l'implication de l'équipe de microbiologistes, visant à réduire le taux de mortalité et d'intubation chez les patients hospitalisés pour la COVID-19.

La participation importante du CISSS de Laval à différents projets de recherche entraînera certainement une avancée des connaissances et aura un impact positif sur le rayonnement de l'établissement. **Félicitations à tous les chercheurs et aux professionnels qui travaillent quotidiennement à faire avancer les connaissances sur la COVID-19 et merci aux employés et médecins qui contribuent également aux projets.** Le CISSS de Laval est fier de pouvoir compter sur votre soutien!



# Un programme de soutien à **l'intégration** pour les employés de la catégorie 4 (techniciens et professionnels de la santé et des services sociaux)

## Martine Chastenais

Conseillère-cadre au développement professionnel et à la coordination des stages  
Direction des services multidisciplinaires

Saviez-vous que les employés de la catégorie 4 ont accès à un programme visant à soutenir leur intégration au CISSS de Laval? Prenant la forme d'un accompagnement personnalisé offert par un employé d'expérience, ce programme est complémentaire à l'encadrement professionnel et à toutes les autres modalités de soutien de développement des compétences déjà existantes dans l'établissement. Il a notamment été reconnu comme étant une pratique exemplaire par Agrément Canada et a su démontrer qu'il contribuait à la rétention des employés, des savoirs et des compétences. Le soutien à l'intégration est une suite logique de l'accueil et de la période d'orientation du nouvel employé.

### À qui s'adresse ce programme?

À tous les professionnels et techniciens en santé et services sociaux de la catégorie 4 des titres d'emploi répondant aux critères suivants :

- Être nouvellement embauché (embauche externe)
- Être nouvellement embauché à la suite d'un stage de dernière année
- Être déjà employé de notre établissement et avoir été muté dans un nouveau service
- Être de retour d'un congé longue durée (6 mois et plus)



Karolane Émard,  
éducatrice spécialisée,  
unité de psychiatrie

« À mon arrivée au CISSS de Laval en novembre dernier, ma gestionnaire m'a proposé de m'inscrire au programme de soutien à l'intégration. J'ai eu le privilège d'être jumelé à Maude qui m'a offert 14 heures de son temps pour discuter de notre travail et m'accompagner dans ce nouveau défi professionnel.

Lors de nos rencontres en personne, Maude était toujours à l'écoute de mes besoins et me donnait accès à des outils et des ressources pour faciliter mon travail. Après chaque rencontre, je détenais une nouvelle perspective au sujet des cas qui étaient plus difficiles. »



Maude Chiasson-Lavoie,  
éducatrice spécialisée,  
équipe hébergement,  
santé mentale adulte

« Mon rôle en tant que parrain auprès de Karolane m'a donné l'occasion de lui transmettre mon savoir et de discuter avec elle des différentes stratégies à mettre de l'avant afin d'atteindre ses objectifs professionnels. Ce programme est très stimulant pour le parrain, car ce dernier peut transmettre toutes ses connaissances de même que des outils. Ainsi, pour le parrain, il est important de demeurer à l'affût des bonnes pratiques pour pouvoir bien conseiller et accompagner le nouvel employé.

Avant mes rencontres, je prenais toujours le temps de bien me préparer et d'effectuer des recherches afin de bien pouvoir la guider dans sa réalité professionnelle au quotidien. Je pouvais aussi l'orienter vers les personnes-ressources en ayant une bonne connaissance du réseau et des partenaires. »

### Pour en savoir plus

Consultez la page du développement professionnel dans la section DSM, volet des pratiques professionnelles sur l'intranet. Vous y trouverez le formulaire de demande de même que le guide complet détaillant le fonctionnement du programme.



[Lien vers la page intranet Développement professionnel](#)

# Lancement du programme de bourses et subventions du **Fonds de recherche inclusion sociale (FRIS)**

**Geneviève Émond**

Adjointe au directeur

Direction des programmes en déficience intellectuelle, trouble du spectre de l'autisme et déficience physique (DI-TSA et DP)

Le FRIS est actuellement en période de mise en candidatures pour son programme de bourses et de soutien financier 2020-2021. Ce fonds soutient la recherche visant à favoriser l'inclusion et la participation sociale des personnes vivant avec une déficience intellectuelle (DI) ou un trouble du spectre de l'autisme (TSA).

Le financement offert est accessible par tous les étudiants, professionnels et chercheurs ayant à cœur le développement des connaissances en DI et en TSA au bénéfice de l'amélioration des services et de l'inclusion sociale. Pour être admissibles, les candidats doivent obligatoirement faire état de leur collaboration avec le programme DI, TSA et DP d'un CISSS ou d'un CIUSSS.

Consultez la présentation du programme pour découvrir les différentes catégories de bourses et de soutien financier. Faites vite, la première date butoir pour certaines remises de candidature est le 12 octobre 2020.



[Lien vers le site Web du Fonds RIS](#)

[Lien vers la présentation du programme de bourses et de soutien financier](#)

## ÉVÉNEMENTS À NE PAS MANQUER



- 6 octobre 2020 à 19 h – **Conférence** – L'état actuel des recherches : l'Alzheimer où en sommes-nous?

Conférencière : madame Luce Hébert, conseillère au Regroupement provincial des comités des usagers (RPCU).

Plus de 192 recherches sur la maladie d'Alzheimer sont en cours au Canada. L'exposé traitera des plus récentes découvertes et celles à venir.

Endroit : Carrefour Axion 50 + (Place des aînés), 435, boul. Curé-Labelle Sud, Chomedey, salle 101 D

Prix d'entrée : Cette conférence est offerte à tous gratuitement

Réservation requise : 450 978-8609, [cucssslaval@outlook.com](mailto:cucssslaval@outlook.com) ou en ligne



[Lien Web pour la réservation en ligne](#)

En raison des règles sanitaires en vigueur, un maximum de 80 personnes sera admis, le port du masque sera obligatoire et aucun breuvage et collation ne sera servi.

# ÉVÉNEMENTS À NE PAS MANQUER



- 30 septembre 2020 – Assemblée générale annuelle du **conseil des infirmières et infirmiers (CII)**

**Julie Rodrigue**

Présidente du comité exécutif du conseil des infirmières et infirmiers (CECII)

Le CECII a recommencé ses rencontres de manière virtuelle depuis juin 2020. Nous nous adaptons aux mesures prises en lien avec la pandémie. En ce qui a trait aux élections, nous sommes en attente de réponses. Ci-dessous, vous trouverez les détails concernant notre assemblée générale annuelle.



Quand? : **30 septembre 2020, de 12 h 15 à 12 h 50.**

Nouveauté! L'assemblée générale annuelle (AGA) du CII se tiendra par vidéoconférence Teams, ce qui permettra de la rendre plus accessible aux membres en cette période de pandémie.


L'AGA sera également diffusé dans trois installations pour les membres n'ayant pas accès à un ordinateur ou à un téléphone intelligent :

- Hôpital de la Cité-de-la-Santé de Laval salle DS-020 (capacité de 20 personnes sans le port du masque);
- Centre de réadaptation en déficience intellectuelle et en troubles du spectre de l'autisme de Laval (304, boul. Cartier) salle 236 (capacité de 20 personnes sans le port du masque);
- Centre de réadaptation en déficience intellectuelle et en troubles du spectre de l'autisme Louise-Vachon (4390, boul. Saint-Martin Ouest) salle A.RC.04 (capacité de 5 personnes sans le port du masque).

**Nous vous demandons de joindre la vidéoconférence au moins 10 à 15 minutes avant le début de la rencontre afin d'assurer une bonne gestion du temps.**

Lors de l'AGA, le rapport annuel de l'année 2019-2020 ainsi que les modifications aux statuts et règlements vous seront présentés.

Inscrivez-vous en ligne dès maintenant. Merci de participer en grand nombre!

 [Formulaire d'inscription en ligne](#)

*Centre d'hébergement Fernand-Larocque*

## **Mobilisation** et formation des équipes de soins

En préparation à la 2<sup>e</sup> vague de la pandémie, c'était au tour des équipes de soins du Centre d'hébergement Fernand-Larocque de suivre la formation Champions de la prévention et du contrôle des infections (PCI).

Ces Champions ont acquis les connaissances requises pour appliquer adéquatement les normes PCI dans leurs milieux, afin d'assurer leur santé et leur sécurité ainsi que celles des usagers dans un contexte de COVID-19.





## Du théâtre au CHSLD

Sarah Vinet-Quesnel, Alexandra N. Prévost et Jérémie Turgeon

Équipe d'animation en loisirs  
CHSLD Sainte-Rose

Cet été, en pleine pandémie, l'équipe d'animation en loisirs du CHSLD Sainte-Rose a eu le mandat d'écrire et de monter une pièce de théâtre pour les résidents. Le milieu de vie avait grand besoin d'un projet rafraîchissant. L'ambiance était devenue, comme vous le savez, assez lourde à cause de la COVID-19.

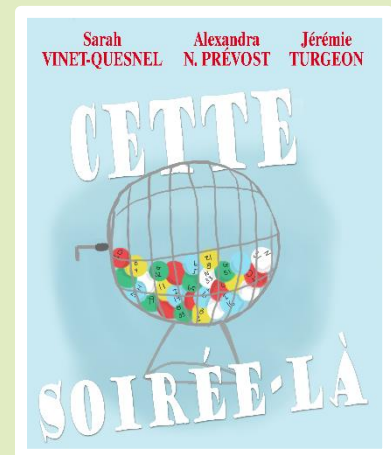
L'équipe a entamé son processus créatif en demandant aux résidents ce qu'ils aimeraient voir sur scène. Ils ont commandé du bonheur, de la musique, de la danse, qu'on parle de leur CHSLD et, finalement, que la pièce rassemble les gens. Motivée par ses muses, l'équipe a pondu *Cette soirée-là* en quelques jours seulement.



La pièce met en scène deux femmes âgées qui se rencontrent dans un CHSLD. C'est alors qu'elles se reconnaissent! Enjouées, elles se remémorent un homme significatif de leur jeunesse, mais dont elles

ont oublié le nom! C'est alors à la recherche de l'identité du jeune homme que les femmes sont transportées dans leurs souvenirs. À travers la reconstitution d'une soirée bien spéciale dans les années 50, où elles vont au bingo puis à une soirée dansante, les deux femmes cherchent en vain. De retour dans les temps présents, une surprise

attend les deux amies au CHSLD, surprise qui résoudra le mystère. Tout est bien qui finit bien! Au rythme de l'amour, du plaisir et de l'amitié, *Cette soirée-là* réchauffe les cœurs.



La pièce de 30 minutes a été présentée au CHSLD Sainte-Rose le 12 août 2020 et a été un franc succès. Plusieurs résidents se sont même habillés chic pour l'occasion, fiers de sortir au théâtre. Voici quelques témoignages des résidents : « **On n'a pas juste aimé ça, on a adoré ça! On vous engage pour les dix prochaines années! Vous avez gravé nos cœurs à tout jamais.** »

Le projet étant déjà monté, l'équipe se fait un plaisir d'offrir ses services aux autres CHSLD le vendredi et le samedi. Le Centre d'hébergement Fernand-Larocque a déjà fait sa réservation. À qui la chance?

Pour plus de détails et pour la tarification, veuillez écrire à France Nardelli au courriel suivant :

[fnardelli.cssl@ssss.gouv.qc.ca](mailto:fnardelli.cssl@ssss.gouv.qc.ca).



## Vente de citrouilles au profit de la Fondation du Centre jeunesse de Laval

### Quand :

- 10, 11, 17 et 18 octobre 2020, à l'entrée du magasin Princess auto (4500, boul. Robert-Bourassa)
- 10 et 11 octobre 2020 sous un chapiteau devant la pâtisserie Saint-Martin (2495, boul. Saint-Martin)
- 17 octobre 2020 à l'entrée de l'épicerie Métro Plus Dépatie (1100, boul. de l'Avenir)

**Coût :** entre 2 \$ et 5 \$ chacune

**Pourquoi :** Encourager la réussite et la persévérance scolaire. Les fonds permettront à la Fondation d'acheter du matériel scolaire et de distribuer des bourses afin de reconnaître le succès et les efforts des jeunes à l'école.

Vous pouvez également commander vos citrouilles en vous adressant directement à la Fondation au 450 975-4150, poste 4361 ou [fondation.cjlaual@ssss.gouv.qc.ca](mailto:fondation.cjlaual@ssss.gouv.qc.ca). Vous pourrez récupérer votre commande devant le bureau de la Fondation les 14 et 15 octobre 2020. Tous les détails vous seront fournis.



[www.fondationcentrejeunessedelaval.com](http://www.fondationcentrejeunessedelaval.com)



FONDATION  
CITÉ DE LA SANTÉ

MON  
DÉFI 300 

## Un Défi 300... réussi!



### Christine Girard

Responsable des communications  
Fondation Cité de la Santé

Cette année, tout est particulier!  
En philanthropie, comme dans tous les secteurs, les organismes doivent faire preuve de créativité, et votre Fondation Cité de la Santé ne fait pas exception!  
Le défi vélo 300 km pour la VIE, organisé au profit du Programme de cancérologie de Laval, en était à sa 13<sup>e</sup> édition cette année. Plutôt que de rouler l'aller-retour entre Laval et Trois-Rivières, les participants ont été invités à rouler, nager ou courir, le défi 300 de leur choix, au courant de l'été.

### Résultat?

Au moment d'écrire ces lignes, **92 000 \$ ont été recueillis par 77 participants!** Un moment impressionnant qui sera directement investi au Programme de cancérologie de Laval. Vous avez jusqu'au 25 septembre 2020 pour contribuer à leur effort collectif. Donnez généreusement!

La Fondation tient à remercier notre ambassadeur, Jean-Michel Anctil, tous les participants, les donateurs et nos commanditaires qui sont restés fidèles à travers les défis de cette année.

Un grand merci et à l'an prochain!



[Lien pour faire un don en ligne](#)

### Le prochain numéro du bulletin *Le Lien*

- Parution du 2 octobre 2020 (date de tombée 21 septembre 2020)
- Parution du 16 octobre 2020 (date de tombée 5 octobre 2020)

**Vous aimeriez publier un article dans le bulletin d'information du CISSS de Laval?** Envoyez vos textes, maximum de 250 mots avec, si possible, une photo de bonne qualité en format JPG par courriel à [communications.ciSSLaval@ssss.gouv.qc.ca](mailto:communications.ciSSLaval@ssss.gouv.qc.ca).

**Vous avez des questions?** Communiquez avec Charline Laplante : 450 978-8300, option 1, poste 18225.

Le bulletin *Le Lien* est une réalisation de la Direction des ressources humaines, des communications et des affaires juridiques. Merci à toutes les personnes qui ont contribué à la réalisation et à la diffusion de ce numéro.

Une version PDF du bulletin *Le Lien* est disponible sur le site [www.lavalensante.com](http://www.lavalensante.com) et archivée à [Bibliothèque et Archives nationales du Québec](#).

ISSN 2369-5315 (En ligne)

Centre intégré  
de santé  
et de services sociaux  
de Laval

Québec 

MON  
DÉFI 300 

Présenté par

  
GUIMOND  
CONSTRUCTION

En collaboration avec

  
Association des médecins  
omnipraticiens de Laval

  
Bicycles  
QUILICOT

  
PHYSIOTHÉRAPIE  
UNIVERSELLE