

# LE LIEN

Bulletin d'information  
du Centre intégré de santé  
et de services sociaux  
de Laval

 **DIGNE DE CONFIANCE,**  
à chaque instant

VOL. 5 • NO 20 • 13 décembre 2019

## Mot du PDG Joyeuses Fêtes!



Ce temps des Fêtes qui s'amène nous invite à plonger au cœur d'une période de réjouissance en famille et entre amis. Intenses, les moments qui viennent nous permettront de renouer avec certaines traditions ou encore, de tout simplement se ressourcer.

Je vous transmets mes meilleurs vœux de santé et de bonheur pour cette période des Fêtes, mais surtout pour l'année 2020.

Je suis très fier de faire partie de cette grande et dynamique équipe lavalloise qui s'ingénie, quotidiennement, pour offrir à la population des services de qualité. Parlant de traditions, celle-ci mérite de se poursuivre! Merci à toutes et à tous pour vos multiples apports à la qualité des services, fierté des Lavalloises et des Lavallois.

Au plaisir de se rencontrer en 2020.

**Christian Gagné**  
*Président-directeur général*

## Merci d'avoir pris part à la fête!

Rires entre collègues, danse, photos de groupe, prix de présence et même une mascotte étaient au rendez-vous au Party de Noël du CISSS de Laval le 22 novembre 2019 au Centre de congrès Palace. Vous étiez nombreux à participer aux jeux d'animation et l'immense piste de danse s'est vite remplie avec les 1 350 participants.

### Sondage de satisfaction

Maintenant que nous avons rangé nos robes de gala et nos habits chics, nous vous invitons à remplir le sondage de satisfaction du Party de Noël. Le lien est disponible sur l'intranet à l'Espace employé > Party de Noël.

### Photos du party disponibles pour téléchargement

Comme annoncé précédemment, les photos des deux photomaton et du photographe sont disponibles sur le compte Flickr du CISSS de Laval. Si vous avez de la difficulté à consulter les photos à partir de votre poste de travail, nous vous invitons à les regarder avec votre ordinateur personnel ou votre téléphone cellulaire.



[Lien vers le sondage de satisfaction](#)  
[Lien vers les photos](#)

# Suivi du plan d'action du Centre de réadaptation en déficience intellectuelle et en troubles du spectre de l'autisme Louise-Vachon

**Caroline Saumure**

Coordonnatrice des services en TGC et en prévention du TGC

Les 3 et 4 décembre 2019, l'ensemble des employés du Centre de réadaptation en déficience intellectuelle et en troubles du spectre de l'autisme Louise-Vachon ont participé au suivi du plan d'action visant à améliorer les ressources humaines et les pratiques cliniques.

Afin de rejoindre le maximum d'employés, l'équipe de gestion a proposé une rencontre d'information, tenue sur différents quarts de travail. En se joignant à ces rencontres, les employés ont, entre autres, eu l'opportunité de s'informer des développements du plan d'action.

L'atmosphère conviviale de l'événement a aussi permis aux employés de poser des questions sur les changements à venir.



Le plan d'action, qui a été imprimé dans un grand format, a été installé dans la cage d'escalier principale qui est fréquemment empruntée par les membres du personnel

Un concours a également été annoncé afin de trouver un slogan qui donnera une identité plus marquée aux travaux du plan d'action et valorisera le principe de collaboration et de communication.



## Un plan d'action en deux volets

La réalité associée aux services offerts aux résidents de ce centre a engendré des situations particulières et entraîné un climat de travail tendu. Au cours de l'été 2019, le plan d'action a été mis en place afin de définir les actions à poser en fonction de deux volets : les ressources humaines et les pratiques cliniques.

Afin de suivre la progression de ces volets, les employés peuvent consulter les thermomètres qui ont été installés sous les plans d'action.

## Des collaborateurs de plusieurs directions en soutien

Afin de bien mener à terme ce plan, la Direction des programmes de déficience intellectuelle, trouble du spectre de l'autisme et déficience physique (DPDI-TSA et DP) est soutenue par plusieurs collaborateurs, dont la Direction de la qualité, de l'éthique et de la performance, la Direction des services multidisciplinaires, la Direction des soins infirmiers, la Direction des ressources humaines, des communications et des affaires juridiques de même que le Service québécois d'expertise en troubles graves du comportement. Étant donné que des transformations importantes accompagnent ce projet, le développement organisationnel est également présent pour accompagner les gestionnaires et le personnel dans ces grands changements. Merci à ces partenaires qui, par leur soutien, ont permis de faire évoluer ce plan au fil des derniers mois.

Nous avons maintenant un nouveau plan d'action, plus élaboré et intégrant plusieurs équipes qui travaillent à réviser les rôles, les procédures, les interfaces de communication, les outils, les structures, etc. Nous avons confiance que ces changements apporteront un nouveau souffle positif sur ce centre afin d'offrir des soins et services de qualité aux usagers.

Le Centre de réadaptation en déficience intellectuelle et en troubles du spectre de l'autisme Louise-Vachon du CISSS de Laval offre le seul internat dans le continuum de services résidentiels de la Direction des programmes de déficience intellectuelle, trouble du spectre de l'autisme et déficience physique (DPDI-TSA et DP). Il est également l'un des seuls centres au Québec destinés aux personnes présentant une DI ou un TSA.

Ce centre héberge 17 usagers qui présentent un **trouble grave de comportement (TGC)** nécessitant un milieu très encadrant et sécuritaire ainsi que 26 usagers polyhandicapés nécessitant des soins de santé.



[Lien intranet Centre de réadaptation en déficience intellectuelle et en troubles du spectre de l'autisme Louise-Vachon](#)



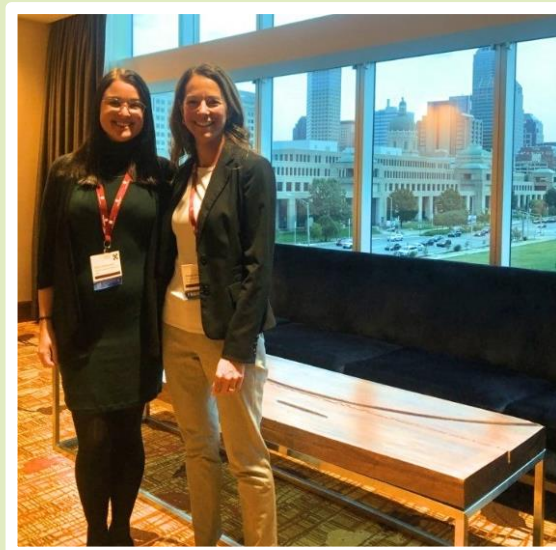
## Le partenariat de soins et services s'illustre au colloque **international** « Collaborating across borders »

Le Programme de promotion des bons coups vise à faire connaître les efforts et les belles réalisations qui se déroulent au CISSS de Laval. Nous souhaitons faire la promotion de ceux-ci et surtout reconnaître l'engagement des équipes et du personnel et, ainsi, les faire rayonner.

Pour une deuxième année consécutive, le partenariat de soins et services a eu l'honneur de présenter une conférence lors du colloque « Collaborating across borders » qui se tenait du 20 au 23 octobre 2019 à Indianapolis aux États-Unis.

Isabelle Simard, chef du Bureau du partenariat de soins et services, et Anne-Julie Bouchard, agente de planification, de programmation et de recherche (APPR), ont présenté les détails de l'implantation et du plan de pérennité du partenariat de soins et services à des professionnels venus de partout en Amérique du Nord.

Ce plan de pérennité sera déployé d'ici 2021 avec le soutien des usagers, des comités des usagers, de la Direction des ressources humaines, des communications et des affaires juridiques, de l'éthique clinique et de toutes les équipes cliniques et les directions.



Isabelle Simard et Anne-Julie Bouchard

En écoutant l'expérience du CISSS de Laval, les participants de cette conférence ont ainsi pu en apprendre plus sur cette approche clinique et de gestion avec les usagers qui entraîne de meilleurs résultats de santé et de bien-être.

Lors de ce colloque, Isabelle Simard a également eu l'occasion d'animer une table ronde en compagnie de Marie-Claude Vanier, professeure titulaire de clinique à la Faculté de pharmacie de l'Université de Montréal, et Annie Descoteaux, gestionnaire de projets au Centre d'excellence sur le partenariat avec les patients et le public. Ces dernières ont stimulé des discussions mettant de l'avant des expériences réussies de partenariat avec des usagers.

En participant à ce colloque, Isabelle Simard et Anne-Julie Bouchard ont contribué à faire du CISSS de Laval un chef de file en matière de partenariat de soins et services. En plus de partager leurs connaissances et leur passion à l'égard du partenariat de soins et services, ces deux professionnelles ont aussi réussi à faire rayonner notre organisation au plan national et international.

Félicitations!



[Lien intranet Partenariat de soins et services](#)



## Requête électronique pour le service d'imprimerie

Depuis le 9 décembre 2019, le service d'imprimerie, situé à l'Hôpital de la Cité-de-la-Santé, a remplacé sa requête par une version électronique, que vous trouverez sur la page intranet : Accueil > Carrefour administratif > Imprimerie.

Vous y trouverez également la procédure reliée à son utilisation de même que les répertoires alphabétiques et numériques des formulaires imprimés par le service.

Les principaux avantages :

- Un seul système centralisé afin d'assurer une répartition rapide et efficace de vos demandes d'impression pour les documents suivants : formulaires, dépliants, brochures, signets, cartes de visite, tablettes, cahiers spiralés, affiches.
- Un formulaire en ligne qui assure la transmission claire et précise de votre besoin.
- Un numéro de suivi attribué à chacune de vos requêtes.
- Une confirmation automatique lors de la réception et du traitement de celle-ci.

Pour toutes questions ou demande d'assistance, communiquez avec le service d'imprimerie au 450 668-1010, poste 23207 durant les heures d'ouverture (lundi au vendredi de 8 h à 16 h).



[Lien intranet du service d'imprimerie](#)

## Contre la **maltraitance** envers les aînés et toute personne majeure en situation de vulnérabilité



La loi visant à lutter contre la maltraitance envers les aînés et toute autre personne majeure en situation de vulnérabilité a été sanctionnée le 30 mai 2017. Elle prévoit différentes mesures visant à lutter contre la maltraitance.

Cette loi vient préciser l'obligation pour chaque établissement de santé et de services sociaux de mettre en œuvre une politique de lutte contre la maltraitance envers les personnes vulnérables, ainsi que la mise en place d'un processus d'intervention concerté. Au CISSS de Laval, la politique est entrée en vigueur le 15 novembre 2018.

La politique s'adresse à toute personne œuvrant pour l'établissement, qu'il s'agisse des gestionnaires, des employés, des médecins, des sages-femmes, des stagiaires, des chercheurs et de toute autre personne qui y exerce une fonction ou une profession.

Quels sont les types de maltraitance?

- Maltraitance psychologique, physique, matérielle ou financière, sexuelle, organisationnelle
- Âgisme
- Violation des droits

Que devez-vous faire si vous soupçonnez ou rencontrez une situation de maltraitance?

- Valider les indices de maltraitance avec la personne concernée en ayant une discussion ouverte et sans jugement préalable. Attention! Un indice doit toujours être vérifié afin de s'assurer qu'il est réellement associé à une situation de maltraitance.
- Offrir un accompagnement aux personnes impliquées dans la situation de maltraitance (dans la mesure du possible) ou les orienter vers les ressources appropriées.
- Respecter le rythme de la personne concernée, demeurer vigilant et maintenir le lien établi.
- Déclarer ou signaler toute situation de maltraitance aux instances responsables, comme prévu dans les procédures de l'établissement ou tel que prescrit par la loi sur le signalement obligatoire.

Le signalement doit être effectué auprès du commissaire local aux plaintes et à la qualité des services d'un établissement si cette personne y reçoit des services ou, dans les autres cas, à un corps de police.

Pour plus d'information, vous pouvez vous référer au coordonnateur régional spécialisé en matière de lutte contre la maltraitance envers les personnes aînées, François Godin, ou à la responsable de la mise en œuvre de la politique de lutte contre la maltraitance au CISSS de Laval, Isabelle Larouche.

# ÉVÉNEMENTS À NE PAS MANQUER



## • 14 janvier 2020 – **Conférence** : Le cannabis médical

Conférencière : madame An Millette, B.SC., biologiste. Lors de cette conférence éducative, vous pourrez en apprendre davantage sur l'usage thérapeutique du cannabis. Qu'est-ce que le cannabis? Comment agit-il? Pourquoi l'utilise-t-on? Où en est la recherche?

Endroit : Centre Axion 50 + (Place des aînés), 435, boul. Curé Labelle Sud, Chomedey, salle 101D

Prix d'entrée : Cette conférence est offerte à tous gratuitement

Réservation requise : 450 978-8609 ou en ligne



[Lien Web pour la réservation en ligne](#)

## Travaux d'harmonisation des mécanismes d'accès et de référence aux services de proximité

### **Carl Blondin et Manon Lainesse**

Chefs de services généraux et spécifiques

### **Kathleen Bilodeau**

Adjointe à la direction (intérim)

Direction du programme santé mentale et dépendance

À la suite des travaux d'harmonisation des mécanismes d'accès des services sociaux généraux et spécifiques (1<sup>re</sup> ligne) du Centre intégré de santé et de services sociaux de Laval, la Direction du programme santé mentale et dépendance (DPSMD) poursuit sa démarche d'harmonisation auprès de ses équipes de proximité.

Ainsi, différentes équipes des services sociaux généraux et santé mentale en 1<sup>re</sup> ligne travailleront désormais en collaboration :

- Cellule Mille-Îles/Marigot
- Cellule Sainte-Rose
- Guichet d'accès en santé mentale adulte/centre de répartition des demandes spécialisées
- Dépendances
- Cellule du Ruisseau-Papineau
- Cellule de psychothérapie
- Programme de retour au travail et de maintien au travail
- Centre désigné en agression sexuelle

Cette réorganisation de services permettra d'offrir à l'ensemble de la population lavalloise des services appelés Services généraux et spécifiques (SGS).

Ces équipes de travail occupent leurs nouveaux milieux de travail depuis le 2 décembre 2019 et peuvent compter sur le soutien de la Direction de la qualité, de l'évaluation, de la performance et de l'éthique dans cette transition afin d'harmoniser les différents processus de travail.

L'équipe de la DPSMD tient à remercier l'ensemble des employés concernés pour leur implication active au sein des différentes démarches qui ont eu lieu et celles à venir.

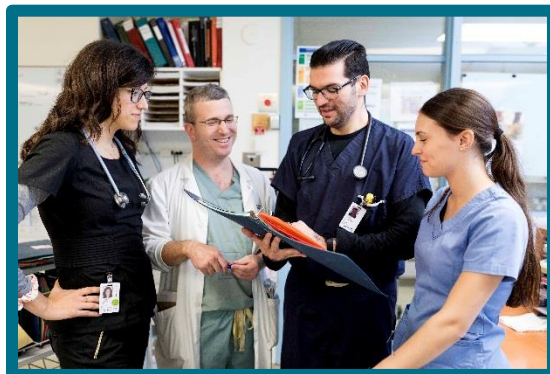
# Accueil des externes en **soins** infirmiers cet hiver

## Suzanne Thibeault

Conseillère en soins infirmiers DSI et responsable du programme d'externat du CISSS de Laval

Le CISSS de Laval est fier de recevoir 32 externes en soins infirmiers cet hiver. La période d'externat se déroulera du 15 décembre 2019 au 20 janvier 2020. Ces externes travailleront à l'Hôpital de la Cité-de-la-Santé, en CHSLD et à l'Hôpital juif de réadaptation.

L'externat est un programme qui existe depuis de nombreuses années, grâce aux équipes de soins qui accueillent les externes chaque année dans leur milieu de travail. Devenir externe au CISSS de Laval, c'est bâtir une vie professionnelle riche et dynamique. Cette expérience unique leur permet de développer leurs compétences en tant que futures infirmières et d'intégrer dans le travail les concepts appris dans leurs cours. Elle permet également d'établir le sentiment d'appartenance au CISSS de Laval. D'ailleurs, nos dernières statistiques démontrent que plus de 90 % des externes poursuivent leur carrière en tant que candidates à l'exercice de la profession infirmière (CEPI) au sein de notre organisation.



Nous tenons à remercier et à féliciter tout particulièrement les infirmières de référence, les équipes de soins, les gestionnaires et les conseillères en soins infirmiers, pour leur implication et leur contribution à la réussite de chaque externe.

Pour davantage d'information en lien avec le programme d'externat de l'OIIQ, veuillez consulter la page Web à cet effet  
<https://www.oiiq.org/acceder-profession/parcours-etudiant/externat>

Bon externat!

## Programme de **bourses** d'études et de formation continue pour le personnel en soins infirmiers

À nouveau cette année, la Direction des soins infirmiers et le conseil des infirmières et infirmiers du CISSS de Laval organisent plusieurs activités afin de souligner la Semaine des soins infirmiers du 10 au 16 mai 2020. Parmi ces activités, le programme de bourses d'études et de formation continue est de retour.

Le Fonds Chamberland-Lavallée de la Fondation Cité de la Santé offre les montants des bourses destinées au personnel infirmier qui désire poursuivre sa formation professionnelle. Ce sont 30 bourses d'études et de formation continue représentant une valeur totale de 20 000 \$ qui sont offertes aux :

- auxiliaires en santé et en services sociaux (ASSS)
- préposés aux bénéficiaires (PAB)
- infirmières auxiliaires
- externes en soins infirmiers et candidates à l'exercice de la profession infirmière (CEPI)
- infirmières, infirmières cliniciennes et infirmières praticiennes spécialisées (IPS)
- infirmières gestionnaires



### Comment envoyer votre candidature pour une bourse

Consultez l'intranet au Carrefour clinique > Pratiques cliniques et professionnelles > Direction des soins infirmiers > Semaine des soins infirmiers pour connaître les modalités d'inscription et télécharger les formulaires à compléter. Il est de la responsabilité des candidats de vérifier si leur dossier est complet, avec toutes les pièces justificatives demandées. **Les candidatures sont acceptées à partir du lundi 2 décembre 2019 jusqu'au vendredi 28 février 2020 à 16 h.** Prenez note que les candidatures doivent être soumises par **courriel** à l'adresse ci-bas. Vous pouvez envoyer vos questions et commentaires à la même adresse.



[ssi.ciSSLav@ssss.gouv.qc.ca](mailto:ssi.ciSSLav@ssss.gouv.qc.ca)



[Lien intranet Programme de bourses](#)

## Prix Carrière, volet psychosocial : **Sylvie Renaud**, travailleuse sociale et coordonnatrice professionnelle

*Chaque année, le conseil multidisciplinaire a le plaisir de célébrer l'excellence du travail effectué par des employés qui ont à cœur le bien-être des usagers. Cette année, la Soirée des Prix Distinction a mis de l'avant la qualité des activités professionnelles de 140 de ses membres par l'entremise de 60 mises en nomination. Découvrez l'histoire des lauréats à travers une série d'articles qui seront publiés dans le bulletin Le lien de même que sur la page Facebook du CISSS de Laval.*



Sylvie Renaud est entourée de Julie Lamarche, directrice des ressources humaines, des communications et des affaires juridiques, et de Christian Gagné, président-directeur général du CISSS de Laval

Dès son entrée dans le réseau de la santé et des services sociaux comme préposée aux bénéficiaires au CHSLD Berthiaume-Du Tremblay, Sylvie Renaud est reconnue pour son engagement et son dynamisme.

Attirée par la justice sociale et la relation d'aide, elle complète un baccalauréat en travail social à temps partiel à la fin des années 80. Une fois son diplôme en poche, madame Renaud amorce sa carrière comme travailleuse sociale au soutien à domicile du CLSC Plateau Mont-Royal. Après quelques années de pratique à Montréal, une bonne amie lui suggère de poser sa candidature à l'Hôpital de la Cité-de-la-Santé.

Passionnée par les nouveaux défis, c'est sans surprise qu'elle accepte la proposition de son amie. En février 1996, elle débute donc son parcours à l'urgence de l'Hôpital de la Cité-de-la-Santé. Ces années dans cette installation lui permettent de développer une grande expertise en intervention de crise et en intervention brève.

Elle se démarque, entre autres, par ses innombrables connaissances, mais aussi par son savoir-faire et son savoir-être. En 2008, ses grandes qualités et son leadership l'amènent à devenir coordonnatrice professionnelle de l'équipe du service social de la Direction du programme soutien à l'autonomie des personnes âgées, à l'Hôpital de la Cité-de-la-Santé.

Ayant à cœur l'amélioration continue de la pratique professionnelle en travail social, madame Renaud suit de nombreuses formations et occupe plusieurs fonctions qui font d'elle une personne clé pour son équipe. Madame Renaud s'engage également envers les employés en supervisant plusieurs stagiaires et en s'assurant que les nouveaux employés soient bien intégrés.

Sylvie Renaud croit au changement social et à l'autodétermination des clientèles vulnérables. Elle est toujours prête à faire rayonner la profession du travail social, à donner de bons conseils et à soutenir la relève. Elle est une référence et un modèle pour tous. Sa personnalité admirable, son dynamisme, son pragmatisme, son écoute attentive, son sens critique, sa grande sensibilité, son équité, sa constance, sa disponibilité grandiose et sa loyauté envers la clientèle, son équipe et ses supérieurs, font de madame Renaud une travailleuse sociale et une coordonnatrice professionnelle chevronnée et digne de mention.

## Bilan 2018-2019 du Plan d'action à l'égard des personnes handicapées

### Geneviève Émond

Adjointe au directeur et responsable de la coordination du plan d'action à l'égard des personnes handicapées  
Direction des programmes de déficience intellectuelle, trouble du spectre de l'autisme et déficience physique

À l'occasion de la Journée internationale des personnes handicapées, célébrée à travers le monde chaque année le 3 décembre, le CISSS de Laval souhaite souligner l'importance d'accroître l'accessibilité des personnes handicapées.

C'est autour du thème « Favoriser la participation sociale des personnes handicapées et leur pouvoir d'agir : un geste à la fois! » que la 28<sup>e</sup> édition de cette journée a pris vie cette année.

Cette année, le comité voué à améliorer et assurer l'accessibilité des soins et services à l'égard des personnes handicapées a proposé un deuxième plan d'action pour la période 2018-2020. Afin de faire état du bilan des réalisations accomplies au cours de l'an 1 de ce deuxième plan d'action, le comité a récemment publié son bilan annuel.

### Quelques-unes des réalisations détaillées dans ce bilan annuel

- Accroissement de l'offre de service pour les personnes ayant un TSA et leurs proches à la suite des investissements ministériels liés à la mise en œuvre du Plan d'action sur le trouble du spectre de l'autisme (TSA) 2017-2020. Ces investissements ont entre autres permis de diminuer de 28 % le nombre d'utilisateurs ayant un TSA en attente d'un premier service spécialisé. Une diminution de 221 % du délai moyen d'attente globale pour l'obtention d'un premier service spécialisé en TSA a également été constatée. Ce délai d'attente est ainsi passé de 282 jours en 2016-2017 à 87,9 jours en 2018-2019 alors que la cible ministérielle est de 140 jours.

- Création d'une nouvelle programmation de groupe pour les usagers en attente de services au Centre de réadaptation en déficience intellectuelle et trouble envahissant du développement de Laval. Ce nouveau programme s'adresse aux jeunes adultes de 17 à 21 ans, présentant une déficience intellectuelle (DI) légère ou un TSA et dont la demande de services peut être répondue par le biais d'une intervention de groupe.
- Développement d'une pratique de pointe en collaboration avec l'Institut universitaire en DI-TSA du CISSS de la Mauricie-et-du-Centre-Québec. Celle-ci a visé l'adaptation du programme « *L'ABC du comportement* » pour les parents d'enfants de 6 à 12 ans, ayant un TSA. Ce programme de formation permet à ces parents d'assurer leur rôle parental en tenant compte de leurs besoins spécifiques et de ceux de leur enfant ayant un TSA.
- Mise en place d'une offre de service de réadaptation spécialisée pour les personnes victimes d'amputation traumatique ou nécessitant une revascularisation microchirurgicale d'urgence.
- 226 usagers vivant avec une DI ou un TSA sont actuellement en activités socioprofessionnelles au sein de 137 entreprises ayant pignon sur rue à Laval.

Pour découvrir l'ensemble des réalisations du CISSS de Laval pour favoriser l'accessibilité des personnes handicapées, consultez le bilan annuel disponible sur l'intranet.



[Lien intranet Bilan 2018-2019 du Plan d'action 2018-2020 à l'égard des personnes handicapées](#)



# Éviter de devenir **bleu** dans un code blanc; le travail d'équipe gage de succès

Le 17 octobre 2019, dans le cadre de la première conférence-midi de l'édition 2019-2020 sur la collaboration interprofessionnelle en partenariat de soins et de services, c'est plus d'une centaine d'intervenants et de médecins du CISSS de Laval qui se sont rassemblés afin d'assister à la conférence « Éviter de devenir bleu dans un code blanc; le travail d'équipe gage du succès ».

Pour aborder la collaboration interprofessionnelle lors de l'événement, quoi de mieux que de rassembler un infirmier, un médecin, une conseillère clinique, également travailleuse sociale de formation, et une usagère partenaire, afin de présenter et de démystifier les bonnes pratiques lors de situations de crise.

La présentation visait notamment à :

- démystifier le code blanc;
- sensibiliser les participants à communiquer efficacement avec les collègues, les usagers et leurs proches dans la résolution de crise d'agressivité;
- apprendre les notions permettant d'intervenir de façon sécuritaire lors d'une situation de crise afin d'obtenir des impacts positifs autant pour les usagers et ses proches que pour le personnel;
- promouvoir la collaboration entre les intervenants, médecins et usagers.

À la lumière des résultats du sondage, les participants ont grandement apprécié le dynamisme des présentateurs, la pertinence et la clarté du contenu. Également, nombreux sont ceux qui ont tenu à souligner et à juste titre, la force du message véhiculé par le témoignage vidéo d'Isabelle Tremblay, usagère partenaire. Fort en émotions, ce dernier aura réussi à faire passer le message principal : coordonnons tous ensemble nos actions, avec l'usager et ses proches, afin d'éviter l'escalade des situations engendrant des « codes blancs ».

Pour voir ou revoir la conférence, la présentation PowerPoint ou le témoignage vidéo de l'usagère partenaire, consultez le lien intranet.

L'événement a été une réussite. Bravo à tous pour ce beau travail d'équipe! Surveillez nos prochaines conférences-midis à venir en 2020.



Gilles Brazeau, infirmier, et Josée Meunier, conseillère clinique. Ils sont formateurs Omega



Le Dr Patrick Tardif, médecin à l'urgence de l'Hôpital de la Cité-de-la-Santé



Isabelle Tremblay, usagère partenaire



[Lien intranet pour voir la conférence, la présentation ou le témoignage](#)



FONDATION  
CITÉ DE LA SANTÉ

## Un automne lumineux!

**Christine Girard**

Responsable des communications  
Fondation Cité de la Santé

Semaine de la Fondation Cité de la Santé dans le cadre de Illumi – féerie de lumières a permis à la Fondation de recueillir **137 922 \$** pour les soins et services offerts au CISSS de Laval. Nous tenons à remercier tous les employés qui ont visité le site entre le 4 et le 10 novembre 2019, car vous avez concrètement contribué à ce succès : MERCI!

Le 7 novembre 2019 avait aussi lieu la soirée de bienveillance Wema, sur le site d'Illumi, lors de laquelle nous avons souhaité mettre en lumière le travail exceptionnel accompli par les équipes de la Direction du programme santé mentale et dépendance. Nous avons annoncé lors de la soirée un montant de près de 750 000 \$ qui sera versé à cette direction, cumulant les résultats nets de la soirée ainsi que des dons exceptionnels. Merci aux 475 personnes qui ont participé à Wema, aux donateurs, aux bénévoles et aux collaborateurs qui ont fait de cet événement un grand succès.



### Les prochains numéros du bulletin *Le Lien*

- Parution du 24 janvier 2020 (date de tombée 13 janvier 2020)
- Parution du 7 février 2020 (date de tombée 27 janvier 2020)

**Vous aimeriez publier un article dans le bulletin d'information du CISSS de Laval?** Envoyez vos textes, maximum de 250 mots avec, si possible, une photo de bonne qualité en format JPG par courriel à [communications.cisslaval@ssss.gouv.qc.ca](mailto:communications.cisslaval@ssss.gouv.qc.ca).

**Vous avez des questions?** Communiquez avec Charlaïne Laplante : 450 978-8300, option 1, poste 18225.

Le bulletin *Le Lien* est une réalisation de la Direction des ressources humaines, des communications et des affaires juridiques. Merci à toutes les personnes qui ont contribué à la réalisation et à la diffusion de ce numéro.

Une version PDF du bulletin *Le Lien* est disponible sur le site [www.lavalensante.com](http://www.lavalensante.com) et archivée à [Bibliothèque et Archives nationales du Québec](#).

ISSN 2369-5307 (Imprimé)  
ISSN 2369-5315 (En ligne)

Centre intégré  
de santé  
et de services sociaux  
de Laval

Québec

 [Lien vers la vidéo](#)

L'équipe de la Fondation  
vous souhaite de très  
joyeuses **Fêtes!**